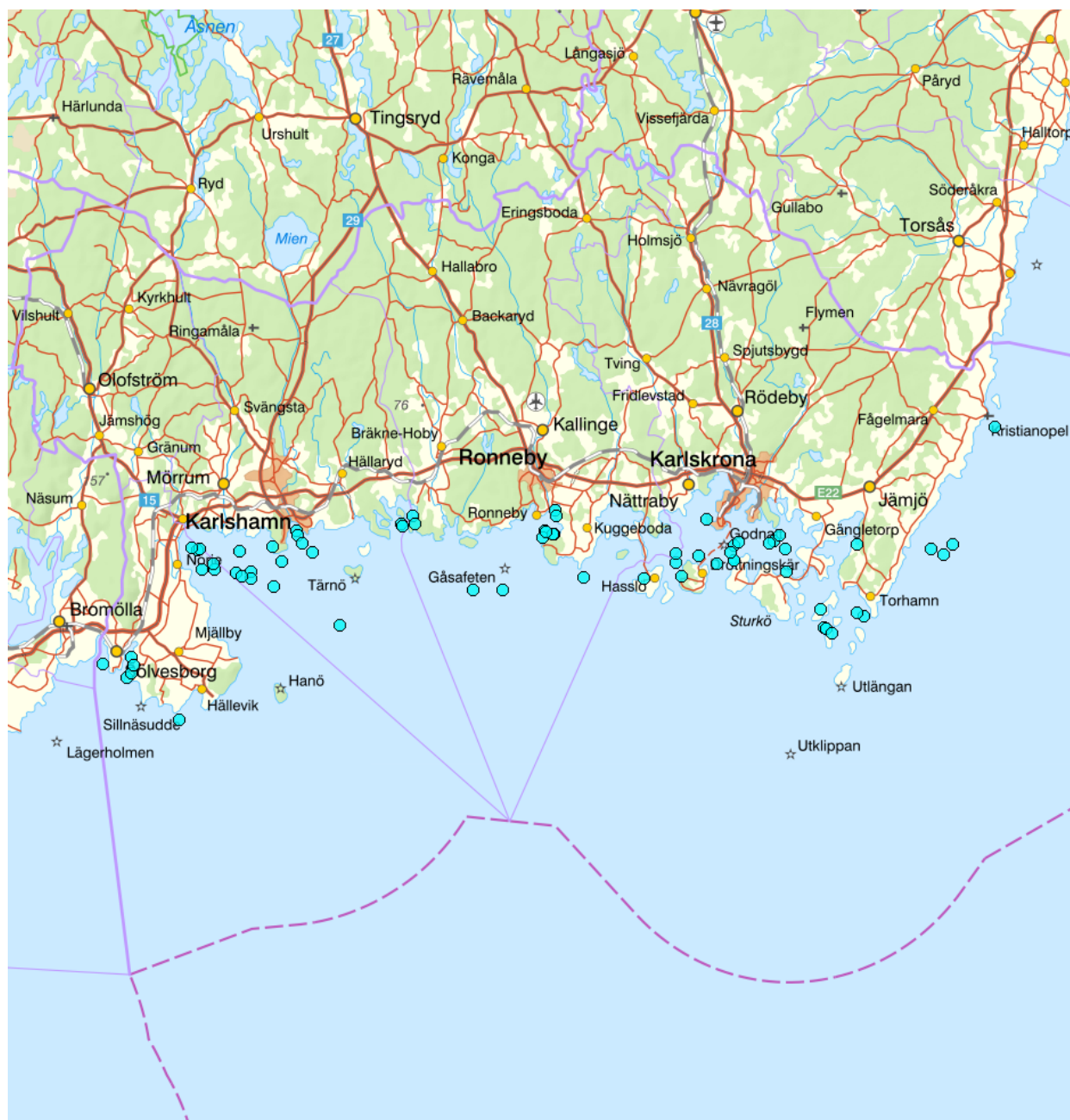


## SRK, Blekingekustens vattenvårdsförbund



Programområde <sup>?</sup>	Kust och hav
Programtyp	Löpande program
Ansvariga organisationer	Blekingekustens Vattenvårdsförbund
Syfte	SRK, Samordnad recipientkontroll
Startår	1990
Slutår	-
Status	Pågående
Geografisk utbredning <sup>i</sup>	Blekinge Skåne
Skapad	2011-03-07 12:42



## Provtagningsstationer

	Namn	EU-ID	Programspec. namn	Program-spec. ID	Vatten	Huvud-avrinningsomr.
1	Björknabben (3)	SE620747-142894	Björknabben	Ma11	V Hanöbuktens kustvatten	Havet
2	Falkvik (Sölvesborgsviken)	SE621174-142353	Sölvesborgsviken	L12	Sölvesborgsviken	Havet
3	Getskär (Yttre redden)	SE622424-148722	Getskär	Ma2	Yttre redden	Havet
4	Gåsefjärden	SE621777-149623	Gåsefjärden	PMK 6	Gåsefjärden	Havet
5	Hallarna (N. Hasslö)	SE622107-147776	Hallarna	Ma3	Hästholmsfjärden	Havet
6	Hallarumsviken	SE622421-150019	Hallarumsviken	L2	Hallarumsviken	Havet
7	Hästholmen (Torhamn)	SE621646-149655	Hästholmen (Torhamn)	Ma1	Källafjärden	Havet
8	inre Karlshamnsviken	SE622631-144140	Karlshamnsviken	K7	Karlshamnsviken	Havet
9	Inre Pukaviksbukten, slumpad	SE622446-143097	Inre Pukaviksbukten, slumpad		Inre Pukaviksbukten	Havet
10	Jordskär, (Svarta stenar)	SE622430-143541	Jordskär, (Svarta stenar)			Havet
11	Järnavikfjärden sek namn, slumpad	SE622771-145364	Järnavikfjärden sek namn, slumpad		Järnavikfjärden sek namn	Havet
12	KAARV 4, NE Aspö (yttre redden), hydrografi	SE622281-148721	NO Aspö	KAARV4	Yttre redden	Havet
13	Karlshamnsviken	SE621175-142356	Karlshamnsviken	KM	Sölvesborgsviken	Havet
14	Karlshamnsviken, slumpad	SE622509-144205	Karlshamnsviken, slumpad		Karlshamnsviken	Havet
15	Karön (Ronnebyfjärden)	SE622596-146742	Karön	Ma5:2	Ronnebyfjärden	Havet
16	Kristianopel	SE623585-151477	Kristianopel	KL11	S v s Kalmarsunds kustvatten	Havet
17	Källafjärden	SE621580-149684	Källafjärden	PMK 5	Källafjärden	Havet
18	Källafjärden, slumpad	SE621537-149745	Källafjärden, slumpad		Källafjärden	Havet
19	Lindeskär (Ronnebyfjärden)	SE622527-146726	Lindeskär	Ma5	Ronnebyfjärden	Havet
20	Lindö (1)	SE622125-147148	Lindö	Ma4	Mellersta Blekinge skärgårds kustvatten	Havet
21	Mellersta Blekinge skärgårds kustvatten, slumpad	SE622011-146302	Mellersta Blekinge skärgårds kustvatten, slumpad		Mellersta Blekinge skärgårds kustvatten	Havet
22	Mellersta Pukaviksbukten, slumpad	SE622250-143284	Mellersta Pukaviksbukten, slumpad		Mellersta Pukaviksbukten	Havet
23	N. Pottneholmen (Ö. fjärden)	SE622470-149139	N. Pottneholmen	N1	Östra fjärden	Havet
24	N. Sturkö (Kyrkfjärden)	SE622162-149272	N. Sturkö	K7	Östra fjärden	Havet
25	N7, Valjeviken	SE621317-142096	Valjeviken	N7	Valjeviken	Havet
26	NO. Aspö	SE622282-148720	NO Aspö	KAARV4	Yttre redden	Havet

27	NO. Aspö (Y. redden)	SE622242-148547	NO. Aspö	N2	Yttre redden	Havet
28	Norrören (2)	SE622248-143143	Norrören	Ma9	Mellersta Pukaviksbukten	Havet
29	NV Aspö	SE622261-148114	NV Aspö	NY	Västra fjärden	Havet
30	NV Aspö (V fjärden)	SE622333-148359	NV. Aspö	14	Västra fjärden	Havet
31	O. Nypgrund	SE622215-143509	O. Nypgrund	M2	Yttre Pukaviksbukten	Havet
32	O. Tjärö	SE622684-145386	O. Tjärö	TÖ	Järnavikafjärden sek namn	Havet
33	Pukavik	SE622460-143122	Pukavik	K24	Inre Pukaviksbukten	Havet
34	Rockegrund (Pukaviksbukten)	SE622226-143667	Rockegrund	Ma8	Västra Blekinge skärgårds kustvatten	Havet
35	Ronnebyfjärden	SE622565-146841	Ronnebyfjärden	K12	Ronnebyfjärden	Havet
36	Ronnebyfjärden, ackumulationsbotten	SE622568-146826	Ronnebyfjärden	RY	Ronnebyfjärden	Havet
37	Ronnebyfjärden, slumpad	SE622595-146756	Ronnebyfjärden, slumpad		Ronnebyfjärden	Havet
38	Ronnebyån	SE622801-146855	Ronnebyån	FT1		
39	Ronnebyåns mynning	SE622745-146870	Området utanför Ft1 och Ft2		Ronnebyfjärden	Havet
40	S Kasen (Pukaviksbukten)	SE622078-143893	S Kasen	K6	Västra Blekinge skärgårds kustvatten	Havet
41	S v s Kalmarsunds kustvatten, slumpad	SE622419-151017	S v s Kalmarsunds kustvatten, slumpad		S v s Kalmarsunds kustvatten	Havet
42	SE Verkö	SE622443-149099	SO Verkö	K21	Östra fjärden	Havet
43	SO. Rockegrund	SE622151-143665	SO. Rockegrund	M1	Västra Blekinge skärgårds kustvatten	Havet
44	SO. Trossö	SE622464-148779	SO. Trossö	K5	Yttre redden	Havet
45	Stärnö udde	SE622323-143983	Stärnö udde	Ma7	Västra Blekinge skärgårds kustvatten	Havet
46	SV. Tärnö	SE621674-144583	SV. Tärnö	T/H	Västra Blekinge skärgårds kustvatten	Havet
47	Säljön (Ö fjärden)	SE622527-149203	Säljön	Ma2:2	Östra fjärden	Havet
48	Sölvesborgsviken (Kiaskär)	SE621225-142393	Sölvesborgsviken (Kiaholmen)		Sölvesborgsviken	Havet
49	Sölvesborgsviken, Rådmansholmarna	SE621377-142394	Sölvesborgsviken	L1	Sölvesborgsviken	Havet
50	Sölvesborgsviken, slumpad	SE621297-142425	Sölvesborgsviken, slumpad		Sölvesborgsviken	Havet
51	Tjärö	SE622681-146283	Tjärö	K28	Tjäröfjärden	Havet
52	Torhamns skärgård	SE621700-150083	Torhamns skärgård	K19	Torhamnsfjärden	Havet
53	Torhamnsfjärden	SE621740-150014	Torhamnsfjärden	PMK 8	Torhamnsfjärden	Havet
54	Tånghällan	SE622017-145991	Tånghällan	B2	Mellersta Blekinge skärgårds kustvatten	Havet

55	V. Aspö	SE622124- 148175	V. Aspö	K3	Västra fjärden	Havet
56	V. Eneskär (Karlshamnsfjärden)	SE622407- 144314	V. Eneskär	KN	Västra Blekinge skärgårds kustvatten	Havet
57	V. Gryn	SE622305- 143273	V. Gryn	N6	Mellersta Pukaviksbukten	Havet
58	V. Rönnholmen	SE622472- 143042	V. Rönnholmen	N5	Inre Pukaviksbukten	Havet
59	V. Saltö (Danmarksfjärden)	SE622698- 148444	V. Saltö	N3	Danmarksfjärden	Havet
60	V. Stårnö	SE622474- 143889	V. Stårnö	KA		Havet
61	V. Tjärö (Tjäröfjärden)	SE611546- 145138	V. Tjärö	REF	Tjäröfjärden	Havet
62	Västra fjärden, slumpad	SE622351- 148117	Västra fjärden, slumpad		Västra fjärden	Havet
63	Yttre Pukaviksbukten, slumpad	SE622182- 143566	Yttre Pukaviksbukten, slumpad		Yttre Pukaviksbukten	Havet
64	Yttre redden, slumpad	SE622359- 148696	Yttre redden, slumpad		Yttre redden	Havet
65	Ö. Stärkelsefabriken	SE622365- 150790	Stärkelsefabriken	Ma15	S v s Kalmarsunds kustvatten	Havet
66	Östra fjärden, slumpad	SE622388- 149260	Östra fjärden, slumpad		Östra fjärden	Havet
67	Östra Stärkelsefabriken	SE622313- 150922	Östra Stärkelsefabriken	S10	S v s Kalmarsunds kustvatten	Havet

## Undersökning: Bottenfauna

Mjukbottenfaunan provtas och analyseras enligt Mjukbottenlevande makrofauna, trend- och områdesövervakning (Leonardsson 2004). Sediment från varje bottenfaunastation, provtas enligt Naturvårdsverkets undersökningstyp: Sediment – basundersökning (Leonardsson 2005) för bestämning av basegenskaper.

<b>Undersökningstyper</b>	Mjukbottenlevande makrofauna, trend- och områdesövervakning Sediment – basundersökning		
<b>Startår</b>	1991	<b>Slutår</b>	-

Kvalitetsfaktorer	Startår	Slutår	Frekvens	Datavärd	Övervakningsstationer
<b>Biologiska kvalitetsfaktorer</b>					
<b>Bottenfauna</b>	1991	-	Vart annat år	SMHI	35 övervakningsstationer

## Undersökning: Epibentos

Metoden följer undersökningstypen "Vegetationsklädda bottnar, ostkust" (Kautsky 2004) med de tillägg, ändringar och förtydliganden som anges i metodmanualen för mätkampanjen 2009, version 2009-06-30 (Blomqvist 2009), samt däri refererade dokument.

<b>Undersökningstyper</b>	Vegetationsklädda bottnar, ostkust		
<b>Startår</b>	1990	<b>Slutår</b>	-

Kvalitetsfaktorer	Startår	Slutår	Frekvens	Datavärd	Övervakningsstationer
<b>Biologiska kvalitetsfaktorer</b>					
<b>Makroalger och gömfröiga växter</b>	1990	-	Vart annat år	SMHI	11 övervakningsstationer
Linjetaxering (transekt). Förekomst av lösliggande blåstång, Nyrekrytering av blås- och sågtångsplantor och Betningssskador på blås- och sågtång. Samt skrapprov i rödalgsbälte: artbestämning och biomassa per art.					
<b>Övriga biologiska parametrar</b>	1990	-	Vart annat år	SMHI	11 övervakningsstationer
Fauna och påväxt på blåstångsplantor: artbestämning, abundans och biomassa (våtvikt) per art					

<b>Fysikalisk kemiska kvalitetsfaktorer</b>					
<b>Näringsämnen</b>	1990	-	Vart annat år	SMHI	11 övervakningsstationer
Näringsinnehåll per torrsvikt av provtagna plantor (10 st per station)					
Totalkväve	1990	-	Vart annat år	SMHI	11 övervakningsstationer
Näringsinnehåll per torrsvikt av provtagna plantor (10 st per station)					
Totalfosfor	1990	-	Vart annat år	SMHI	11 övervakningsstationer
Näringsinnehåll per torrsvikt av provtagna plantor (10 st per station)					
TOC	1990	-	Vart annat år	SMHI	11 övervakningsstationer
Näringsinnehåll per torrsvikt av provtagna plantor (10 st per station)					

## Undersökning: Fria vattenmassan, Hydrografi

Kemisk-fysikaliska parametrar i vatten provtas och analyseras enligt –HELCOM:s COMBINE-manual, [http://www.helcom.fi/groups/monas/CombineManual/en\\_GB/main/](http://www.helcom.fi/groups/monas/CombineManual/en_GB/main/)

<b>Undersökningstyper</b>	Hydrografi och närsalter, trendövervakning		
<b>Startår</b>	1990	<b>Slutår</b>	-

Kvalitetsfaktorer	Startår	Slutår	Frekvens	Datavärd	Övervakningsstationer
<b>Biologiska kvalitetsfaktorer</b>					
<b>Växtplankton</b>	1990	-	12 gånger per år	SMHI	12 övervakningsstationer
Klorofyll a	1990	-	12 gånger per år	SMHI	12 övervakningsstationer

Fysikalisk kemiska kvalitetsfaktorer				
<b>Syrgasförhållanden</b>	1990	-	12 gånger per år SMHI	12 övervakningsstationer
Syrgas	1990	-	12 gånger per år SMHI	12 övervakningsstationer
<b>Ljusförhållanden</b>	1990	-	12 gånger per år SMHI	12 övervakningsstationer
Siktdjup	1990	-	12 gånger per år SMHI	12 övervakningsstationer
<b>Näringsämnen</b>	1990	-	12 gånger per år SMHI	12 övervakningsstationer
Ammonium	1990	-	12 gånger per år SMHI	12 övervakningsstationer
Totalmängd kväve - vinter	1990	-	12 gånger per år SMHI	12 övervakningsstationer
Totalmängd fosfor - vinter	1990	-	12 gånger per år SMHI	12 övervakningsstationer
Totalmängd kväve - sommar	1990	-	12 gånger per år SMHI	12 övervakningsstationer
Totalmängd fosfor - sommar	1990	-	12 gånger per år SMHI	12 övervakningsstationer
Fosfat	1990	-	12 gånger per år SMHI	12 övervakningsstationer
Partikulärt organiskt kol	2003	-	12 gånger per år SMHI	2 övervakningsstationer
Partikulärt organiskt kväve	2003	-	12 gånger per år SMHI	2 övervakningsstationer
Silikat	1990	-	12 gånger per år SMHI	12 övervakningsstationer
Nitrit	1990	-	12 gånger per år SMHI	12 övervakningsstationer
<b>Temperaturförhållande</b>	1990	-	12 gånger per år SMHI	12 övervakningsstationer
Temperatur	1990	-	12 gånger per år SMHI	12 övervakningsstationer
<b>Salthaltsförhållanden</b>	1990	-	12 gånger per år SMHI	12 övervakningsstationer
Salinitet (PSU)	1990	-	12 gånger per år SMHI	12 övervakningsstationer

## Undersökning: Metaller och andra miljögifter i sediment

Provtagningsår: 2013, 2019 osv.

### Undersökningstyper

Metaller i sediment

### Startår

1992

### Slutår

-

Kvalitetsfaktorer	Startår	Slutår	Frekvens	Datavärd	Övervakningsstationer
<b>Fysikalisk kemiska kvalitetsfaktorer</b>					
<b>Näringsämnen</b>	0	-	Var sjätte år	SGU, Sveriges geologiska...	8 övervakningsstationer
Totalkväve mg N / kg sediment (torrsubstans)	0	-	Var sjätte år	SGU, Sveriges geologiska...	8 övervakningsstationer
Totalfosfor mg P / kg sediment (torrsubstans)	0	-	Var sjätte år	SGU, Sveriges geologiska...	8 övervakningsstationer
TOC mg C / kg sediment (torrsubstans)	0	-	Var sjätte år	SGU, Sveriges geologiska...	8 övervakningsstationer
<b>Prioriterade ämnen</b>	0	-	Var sjätte år	SGU, Sveriges geologiska...	8 övervakningsstationer
Kadmium och kadmiumföreningar	0	-	Var sjätte år	SGU, Sveriges geologiska...	8 övervakningsstationer
Kvicksilver och kvicksilverföreningar	0	-	Var sjätte år	SGU, Sveriges geologiska...	8 övervakningsstationer
Bly och blyföreningar	0	-	Var sjätte år	SGU, Sveriges geologiska...	8 övervakningsstationer
Nickel och nickelföreningar	0	-	Var sjätte år	SGU, Sveriges geologiska...	8 övervakningsstationer
<b>Särskilda förorenande ämnen</b>	0	-	Var sjätte år	SGU, Sveriges geologiska...	8 övervakningsstationer
På stationen KM, Karlshamnssjön mäts även steroler, hartssyror och fettsyror, se REST_FYSKEM					
Arsenik	0	-	Var sjätte år	SGU, Sveriges geologiska...	8 övervakningsstationer
Krom	0	-	Var sjätte år	SGU, Sveriges geologiska...	8 övervakningsstationer
Zink	0	-	Var sjätte år	SGU, Sveriges geologiska...	8 övervakningsstationer
Koppar	0	-	Var sjätte år	SGU, Sveriges geologiska...	8 övervakningsstationer
<b>Övriga fysikaliska och kemiska parametrar</b>	0	-	Var sjätte år	SGU, Sveriges geologiska...	8 övervakningsstationer
Dessutom mäts/noteras: oxiderande skiktets tjocklek, kornstorleksfördelning samt sedimentets lukt/färg.					

Glödförlust	0	-	Var sjätte år	SGU, Sveriges geologiska... 8 övervakningsstationer
Torrsubstans, TS	0	-	Var sjätte år	SGU, Sveriges geologiska... 8 övervakningsstationer

## Undersökning: Metaller och miljögifter i biota

Provtagningsår: 2011, 2014...

<b>Undersökningstyper</b>	Metaller och organiska miljögifter i blåmussla		
<b>Startår</b>	1998	<b>Slutår</b>	-

Kvalitetsfaktorer	Startår	Slutår	Frekvens	Datavärd	Övervakningsstationer
-------------------	---------	--------	----------	----------	-----------------------

Fysikalisk kemiska kvalitetsfaktorer					
<b>Prioriterade ämnen</b>	0	-	Var tredje år	IVL Svenska Miljöinstitutet...	7 övervakningsstationer
Kadmium och kadmiumföreningar	0	-	Var tredje år	IVL Svenska Miljöinstitutet...	7 övervakningsstationer
Kvikksilver och kvikksilverföreningar	0	-	Var tredje år	IVL Svenska Miljöinstitutet...	7 övervakningsstationer
Bromerad difenyleter Tetrabrombisfenol-A (TBBP-A), Polybromerade difenyletrar: kongener BDE-28, BDE-47, BDE-99, BDE-100, BDE-153, BDE-154	0	-	Var tredje år	IVL Svenska Miljöinstitutet...	4 övervakningsstationer
Di(2-ethylhexyl)ftalat (DEHP) Ftalater: Di (2 etylhexyl)ftalat DEHP, Butylbensylftalat BBP	0	-	Var tredje år	IVL Svenska Miljöinstitutet...	4 övervakningsstationer
Bly och blyföreningar	0	-	Var tredje år	IVL Svenska Miljöinstitutet...	7 övervakningsstationer
Nickel och nickelföreningar	0	-	Var tredje år	IVL Svenska Miljöinstitutet...	7 övervakningsstationer
Polyaromatiska kolväten (PAH) PAH16	0	-	Var tredje år	IVL Svenska Miljöinstitutet...	4 övervakningsstationer
Tributyltenn föreningar Mäter även nedbrytningsprodukten DBT	0	-	Var tredje år	IVL Svenska Miljöinstitutet...	4 övervakningsstationer
<b>Särskilda förorenande ämnen</b>	0	-	Var tredje år	IVL Svenska Miljöinstitutet...	7 övervakningsstationer
Krom	0	-	Var tredje år	IVL Svenska Miljöinstitutet...	7 övervakningsstationer
Zink	0	-	Var tredje år	IVL Svenska Miljöinstitutet...	7 övervakningsstationer
Koppar	0	-	Var tredje år	IVL Svenska Miljöinstitutet...	7 övervakningsstationer
Icke-dioxinlika PCB'er (6 PCB: 28,52,101,1... PCB7	0	-	Var tredje år	IVL Svenska Miljöinstitutet...	4 övervakningsstationer

### Biologiska kvalitetsfaktorer

<b>Övriga biologiska parametrar</b>	0	-	Var tredje år	IVL Svenska Miljöinstitutet...	7 övervakningsstationer
Blåmussla: maximal skallängd, max skalbredd, skalvikt, mjukdel färskvikt, mjukdel torrsvikt och mjukdel fetthalt					

## Datavärdar

SMHI

SGU, Sveriges geologiska undersökning

IVL Svenska Miljöinstitutet AB

## Flaggor

### Övervakningsflaggor

Kontrollerande övervakning	
Björknabben - Ma11	8 poster
Getskär - Ma2	49 poster
Hallarna - Ma3	8 poster
Hallarumsviken - L2	33 poster
Inre Pukaviksbukten, slumpad -	4 poster



Järnavikafjärden sek namn, slumpad -	4 poster
Karlshamnsfjärden - K7	33 poster
Karlshamnsfjärden, slumpad -	4 poster
Karön - Ma5:2	8 poster
Källafjärden - PMK 5	4 poster
Källafjärden, slumpad -	4 poster
Lindeskär - Ma5	8 poster
Lindö - Ma4	8 poster
Mellersta Blekinge skärgårds kustvatten, slumpad -	4 poster
Mellersta Pukaviksbukten, slumpad -	4 poster
N. Pottneholmen - N1	37 poster
N. Sturkö - K7	4 poster
NO Aspö - KAARV4	33 poster
Norrören - Ma9	49 poster
NV Aspö - NY	33 poster
O. Nypgrund - M2	4 poster
O. Tjärö - TÖ	4 poster
Pukavik - K24	33 poster
Rockegrund - Ma8	34 poster
Ronnebyfjärden - RY	37 poster
Ronnebyfjärden - K12	33 poster
Ronnebyfjärden, slumpad -	4 poster
S Kasen - K6	33 poster
SO Verkö - K21	33 poster
SO. Rockegrund - M1	4 poster
Stärkelsefabriken - Ma15	8 poster
Stärnö udde - Ma7	8 poster
SV. Tärnö - T/H	4 poster
Säljön - Ma2:2	8 poster
Sölvesborgsviken - L1	33 poster
Sölvesborgsviken - L12	4 poster
Sölvesborgsviken, slumpad -	4 poster
Tjärö - K28	33 poster
Torhamns skärgård - K19	33 poster
Torhamnsfjärden - PMK 8	4 poster
Tånghällan - B2	4 poster
V. Aspö - K3	4 poster
V. Eneskär - KN	4 poster
V. Gryn - N6	4 poster
V. Rönholmen - N5	4 poster
V. Saltö - N3	4 poster
Valjeviken - N7	4 poster
Västra fjärden, slumpad -	4 poster

Yttre Pukaviksbukten, slumpad -	4 poster
Östra fjärden, slumpad -	4 poster
Östra Stärkelsefabriken - S10	33 poster

**Operativ övervakning**

Hallarumsviken - L2	21 poster
Karlshamnshjärden - K7	21 poster
NO Aspö - KAARV4	21 poster
NV Aspö - NY	21 poster
Pukavik - K24	21 poster
Ronnebyfjärden - K12	21 poster
S Kasen - K6	21 poster
SO Verkö - K21	21 poster
Sölvesborgsviken - L1	21 poster
Tjärö - K28	21 poster
Torhamns skärgård - K19	21 poster
Östra Stärkelsefabriken - S10	21 poster

**Särskild användning**

	Interkalibreringsstation	Referensstation	Dricksvattenuttag	Station för statusövervakning	Indusriuttag	Bevattningsuttag	Annat vattenuttag	HELCOM-station	OSPAR-station	State of Environment (SoE)	Källa	Brunn	Badvattendirektivet	Fiskvattendirektivet	Dricksvattendirektivet	Nitratdirektivet	Musselvatten	Natura 2000	Station som används för trendanalys
Hallarumsviken - L2														X					
Karlshamnshjärden - K7														X					
NO Aspö - KAARV4														X					
Pukavik - K24														X					
Ronnebyfjärden - K12														X					
SO Verkö - K21														X					
Torhamns skärgård - K19														X					
Östra Stärkelsefabriken - S10														X					

**Länsstyrelse kontakt****Namn** Blekinge**E-post** K-DL-beredningssekretariat@lansstyrelsen.se**Websida** <http://www.lansstyrelsen.se/blekinge/Sv/miljo-och-klimat/vatten-och-vattenanvandning/vattendirektivet/Pages/index.aspx>**Namn** Skåne**E-post** M-DL-beredningssekretariat@lansstyrelsen.se**Websida** <http://www.lansstyrelsen.se/skane/Sv/miljo-och-klimat/vatten-och-vattenanvandning/vattenforvaltning/Pages/index.aspx>