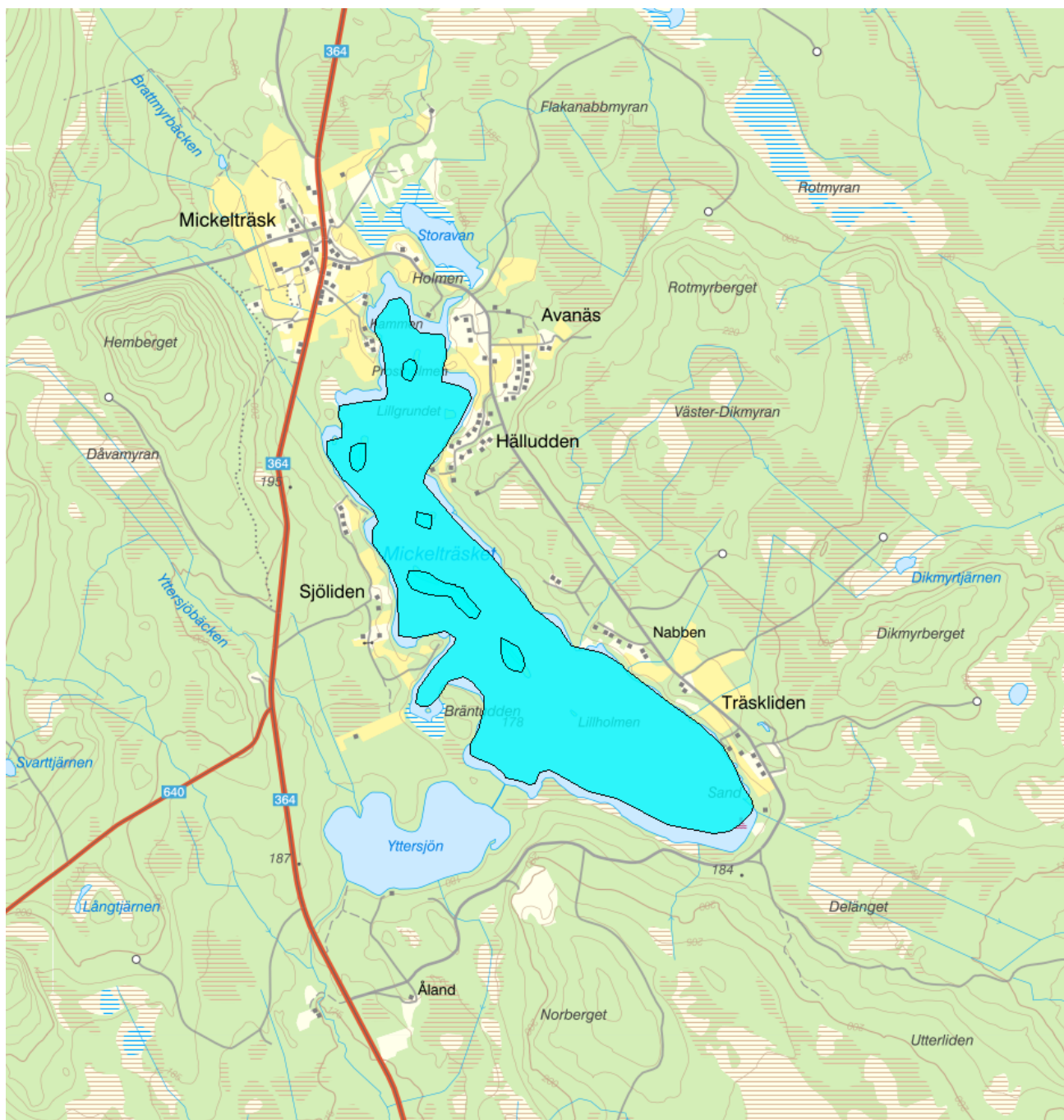


## Mickelträsket - WA23787582 / SE712045-171319



<b>Vattenkategori</b>	Sjö	<b>Län</b>	Västerbotten - 24
<b>Typ</b>	Vattenförekomst	<b>Kommun</b>	Umeå - 2480
<b>Distrikt</b>	1. Bottenviken (nationell del) - SE1	<b>Yta (km<sup>2</sup>)</b>	1,6
<b>Huvudavrinningsområde</b>	Tavleån - SE27000		

**Mer information** <https://viss.lansstyrelsen.se/Waters.aspx?waterMSCD=WA23787582>


### Miljö kvalitetsnorm

#### Ekologisk status

Kvalitetskrav

■ God ekologisk status

**Version:** Beslutad

**Referenser**Kompletterande riktlinjer för miljökvalitetsnormer och undantag 2021-2027 **Kemisk ytvattenstatus****Kvalitetskrav** ■ God kemisk ytvattenstatus**Undantag - Mindre stränga krav**

Bromerad difenyleter

**Kvalitetskrav**■ Uppnår ej god kemisk ytvattenstatus**Tidpunkt****Påverkanskälla**

Diffusa källor - Atmosfärisk deposition

**▲** Motiveringstexten kan uppdateras av ansvarig länsstyrelse eller vattenmyndighet

Nr enl föreskrift (HVMFS 2013:19)	Skäl	Halt som ska uppnås	Nuvarande halt	Enhet
5	Omöjligt			

Ett undantag i form av mindre strängt krav har satts för bromerade difenyletrar (kongenerna 28, 47, 99, 100, 153 och 154), även kallade polybromerade difenyletrar (PBDE). Halterna av PBDE bedöms överskrida gränsvärdet i fisk i samtliga vattenförekomster. Skälet för undantag är att det bedöms vara tekniskt omöjligt att sänka halterna av PBDE till de nivåer som motsvarar god kemisk ytvattenstatus. Problemet beror främst på påverkan från långväga luftburna föroreningar och bedöms ha en sådan omfattning och karaktär att det i dagsläget saknas tekniska förutsättningar att åtgärda det. De nuvarande halterna av PBDE (december 2015) får dock inte öka. Lokala påverkanskällor som bidrar till sänkt status för PBDE ska åtgärdas oavsett det mindre stränga kravet för atmosfärisk deposition (se övriga tidsfrister).

Kvicksilver och kvicksilverföreningar




■ Uppnår ej god kemisk ytvattenstatus

Diffusa källor - Atmosfärisk deposition

**▲** Motiveringstexten kan uppdateras av ansvarig länsstyrelse eller vattenmyndighet

Nr enl föreskrift (HVMFS 2013:19)	Skäl	Halt som ska uppnås	Nuvarande halt	Enhet
21	Omöjligt			

Ett undantag i form av mindre strängt krav har satts för kvicksilver (Hg). Halterna av kvicksilver bedöms överskrida gränsvärdet i fisk i samtliga vattenförekomster. Skälet för undantag är att det bedöms vara tekniskt omöjligt att sänka halterna av kvicksilver till de nivåer som motsvarar god kemisk ytvattenstatus. Den största påverkan av kvicksilver består av atmosfärisk deposition vars ursprung är långväga. I Sverige har en stor mängd av det nedfallande atmosfäriska kvicksilvret under lång tid ackumulerats. Problemet bedöms ha en sådan omfattning och karaktär att det i dagsläget saknas tekniska förutsättningar att åtgärda det. De nuvarande halterna av kvicksilver (december 2015) får dock inte öka. Lokala påverkanskällor som bidrar till sänkt status för Hg ska åtgärdas oavsett det mindre stränga kravet för atmosfärisk deposition (se övriga tidsfrister).

**Referenser**The National Swedish Contaminant Monitoring Programme for Freshwater Biota, 2018 Havs- och vattenmyndighetens föreskrifter (HVMFS 2019:25) om klassificering och miljökvalitetsnormer avseende ytvatten Kompletterande riktlinjer för miljökvalitetsnormer och undantag 2021-2027 **Statusklassning****Status ?**

- Ekologisk status

■ God

- Tillkomst/härkomst

■ Naturlig

- Kemisk status

■ Uppnår ej god**Ekologisk status - Biologiska kvalitetsfaktorer ?**

Växtplankton

■ God

Näringsämnespåverkan växtplankton

■ God

Klorofyll a	<input type="checkbox"/>	Ej klassad
Planktontrofiskt index (PTI)		
Totalbiomassa	<input type="checkbox"/>	Ej klassad
Artantal för växtplankton		
Påväxt-kiselalger		
ACID - Surhetsindex för vattendrag och sjöar		
IPS-index för Kiselalger		
Bottenfauna	<input type="checkbox"/>	Ej klassad
ASPT	<input type="checkbox"/>	Ej klassad
BQI	<input type="checkbox"/>	Ej klassad
MILA	<input type="checkbox"/>	Ej klassad
Makrofyter		
Fisk	<input type="checkbox"/>	Ej klassad
Fisk i sjöar (EQR8)		
Fisk i sjöar AindexW5		
Fisk i sjöar (EindexW3)		
<b>Ekologisk status - Fysikalisk-Kemiska kvalitetsfaktorer ?</b>		
Näringsämnen	<input checked="" type="checkbox"/>	God
Ljusförhållanden		
Syrgasförhållanden		
Försurning	<input checked="" type="checkbox"/>	Hög
Särskilda förorenande ämnen	<input type="checkbox"/>	Ej klassad
Arsenik	<input type="checkbox"/>	Ej klassad
Koppar	<input type="checkbox"/>	Ej klassad
Krom	<input type="checkbox"/>	Ej klassad
Uran	<input type="checkbox"/>	Ej klassad
Zink	<input type="checkbox"/>	Ej klassad
Ammoniak	<input type="checkbox"/>	Ej klassad
Icke-dioxinlika PCB'er (6 PCB: 28,52,101,138,153,180)	<input type="checkbox"/>	Ej klassad
Nitrat	<input type="checkbox"/>	Ej klassad
<b>Ekologisk status - Hydromorfologiska kvalitetsfaktorer ?</b>		
Konnektivitet i sjöar	<input checked="" type="checkbox"/>	Måttlig
Längsgående konnektivitet i sjöar	<input checked="" type="checkbox"/>	Måttlig
Konnektivitet till närområde och svämplan kring sjöar		
Hydrologisk regim i sjöar	<input type="checkbox"/>	Ej klassad
Vattenståndsvariation i sjöar	<input type="checkbox"/>	Ej klassad
Avvikelse i vinter- eller sommarvattenstånd	<input type="checkbox"/>	Ej klassad
Vattenståndets förändringstakt i sjöar	<input type="checkbox"/>	Ej klassad
Morfologiskt tillstånd i sjöar	<input type="checkbox"/>	Ej klassad
Förändring av sjöars planform	<input type="checkbox"/>	Ej klassad
Bottensubstrat i sjöar		
Strukturer på det grunda vattenområdet i sjöar	<input type="checkbox"/>	Ej klassad
Närområdet runt sjöar	<input checked="" type="checkbox"/>	God
Svämplanets strukturer och funktion runt sjöar	<input checked="" type="checkbox"/>	God

**Kemisk status** ?

Klassning av prioriterade ämnen och andra ämnen av betydelse

Prioriterade ämnen	<input type="checkbox"/> Uppnår ej god
Bromerad difenyleter	<input type="checkbox"/> Uppnår ej god
Bly och blyföreningar	<input type="checkbox"/> Ej klassad
Kadmium och kadmiumföreningar	<input type="checkbox"/> Ej klassad
Kvicksilver och kvicksilverföreningar	<input type="checkbox"/> Uppnår ej god
Nickel och nickelföreningar	<input type="checkbox"/> Ej klassad

**Miljöproblem och påverkanskällor****Påverkanskällor** ?**Klassificering**

Punktkällor - reningsverk	
Punktkällor - Bräddning	
Punktkällor - IED-industri	
Punktkällor - Inte IED-industri	
Punktkällor - Förorenade områden	
Punktkällor - Deponier	
Punktkällor - Lakvatten från gruvdrift	
Punktkällor - Vattenbruk	
Punktkällor - Andra signifikanta punktkällor	
Diffusa källor - Urban markanvändning	
Diffusa källor - Jordbruk	
Diffusa källor - Skogsbruk	
Diffusa källor - Transport och infrastruktur	
Diffusa källor - Förorenad mark/gammal industrimark	
Diffusa källor - Enskilda avlopp	
Diffusa källor - Atmosfärisk deposition	<input type="checkbox"/> Betydande påverkan
Diffusa källor - Materialtäkt	
Diffusa källor - Vattenbruk	
Diffusa källor - Andra relevanta	
Vattenuttag eller vattenavledning - för jordbruk	
Vattenuttag eller vattenavledning för dricksvatten	
Vattenuttag eller vattenavledning - för industri	
Vattenuttag eller vattenavledning - för kylvatten	
Vattenuttag eller vattenavledning - för vattenbruk	
Vattenuttag eller vattenavledning - för vattenkraft	
Vattenuttag eller vattenavledning - annat	
Förändring av konnektivitet genom dammar, barriärer och slussar - för vattenkraft	<input type="checkbox"/> Ej klassad
Förändring av konnektivitet genom dammar, barriärer och slussar - för dricksvatten	<input type="checkbox"/> Ej klassad
Förändring av konnektivitet genom dammar, barriärer och slussar - för översvämningsskydd	<input type="checkbox"/> Ej klassad
Förändring av konnektivitet genom dammar, barriärer och slussar - för bevattnig	<input type="checkbox"/> Ej klassad
Förändring av konnektivitet genom dammar,	<input type="checkbox"/> Ej klassad

barriärer och slussar - för turism och rekreation

Förändring av konnektivitet genom dammar,  
barriärer och slussar - för industrin Ej klassadFörändring av konnektivitet genom dammar,  
barriärer och slussar - för sjöfart Ej klassadFörändring av konnektivitet genom dammar,  
barriärer och slussar - Annat Ej klassadFörändring av konnektivitet genom dammar,  
barriärer och slussar - okända eller föråldrade Betydande påverkan

Förändring av hydrologisk regim - jordbruk

Förändring av hydrologisk regim - Sjöfart

Förändring av hydrologisk regim - vattenkraft

 Ej klassadFörändring av hydrologisk regim - offentlig  
vattenförsörjningFörändring av hydrologisk regim - fiske och  
vattenbruk

Förändring av hydrologisk regim - annat

Fysisk förlust av hela eller delar av  
vattenförekomsterFörändring av morfologiskt tillstånd - för  
översvämningsskydd

Förändring av morfologiskt tillstånd - för jordbruket

 Ej klassad

Förändring av morfologiskt tillstånd - för sjöfart

Förändring av morfologiskt tillstånd - annat

 Ej klassadFörändring av morfologiskt tillstånd - okända eller  
föråldrade

Andra hydromorfologiska förändringar

Introducerade sjukdomar eller arter

Exploatering eller borttagande av djur eller växter

Nedskräpning, olaglig avfallsdumpning

Annan signifikant påverkan

Okänd signifikant påverkan

Historisk förorening

## Åtgärdsbehov

Åtgärdsbehov är en kvantifiering av den åtgärds mängd som behövs för att nå miljö kvalitetsnormerna i en eller flera vattenförekomster. Behoven som identifierats är inte bindande men ger en indikation på hur många åtgärder som behöver genomföras samt hur de kan fördelas mellan olika vattenförekomster.

I vattenförvaltningscykel 3 (2021-2027) har åtgärdsbehov endast kvantifierats för miljökonsekvenstypen övergödning. För sjöar och vattendrag beskrivs behovet utifrån reduktion av fosfor medan det för kustvatten beskrivs utifrån reduktion av både fosfor och kväve. Via nedanstående länkar återfinns metodrapport samt aktuella åtgärdsbehov avseende fosfor och kväve. Observera att åtgärdsbehoven bygger på en nationell beräkning och att undersökningar som grundar sig på mer lokal kunskap kan ge bättre skattningar av behoven.

Åtgärdsbehov per vattenförekomst

Metodrapport

Observera att åtgärdsbehoven i regel inte uppdateras efter det att åtgärdsprogram och förvaltningsplaner beslutats. Undantag kan dock förekomma, se därför till att alltid utgå från den senaste versionen från VISS.

## Åtgärder

Här presenteras de föreslagna och genomförda åtgärderna för vattenförekomsten.

## Juridiskt bindande åtgärder i Vattenmyndigheternas åtgärdsprogram

Vattenmyndigheternas åtgärdsprogram innehåller de åtgärder som myndigheter och kommuner behöver genomföra för att miljökvalitetsnormerna ska följas. Åtgärdsprogrammen för respektive vattendistrikt hittar du på [www.vattenmyndigheterna.se](http://www.vattenmyndigheterna.se).

Åtgärderna i åtgärdsprogrammet är administrativa åtgärder som är juridiskt bindande. Dessa syftar till att bana väg för de åtgärder som genomförs direkt i vattenmiljöerna för att förbättra vattnets ekologiska och kemiska status.

## Möjliga, planerade, pågående och genomförda åtgärder för bättre vattenkvalitet

Nedan visas genomförda och planerade åtgärder samt föreslagna åtgärder som kan behöva genomföras för att uppnå bättre vattenkvalitet.

Åtgärderna är inte juridiskt bindande, utan en del i den långsiktiga planeringen för bättre vatten. Det kan finnas ytterligare åtgärder som av olika anledningar ännu inte blivit registrerade. Vattenmyndigheterna välkomnar synpunkter och konkreta förbättringsförslag på föreslagna åtgärder.

### Möjliga åtgärder i Förvaltningscykel 3 (1 st)

Åtgärd	Åtgärdskategori	Åtgärdsplats	Effekter	Storlek	Tidsspann	Totalkostnad	Flaggor
Möjliggöra upp- och nedströmspassage vid Österådammen	Möjliggöra upp- och nedströmspassage	7118119 - 751875	Ökning Habitat 0,9 ha	0,5 m	-		

### Möjliga åtgärder i Förvaltningscykel 2 (4 st)

Förslag på åtgärder som är möjliga att genomföra eller skulle behöva genomföras för att nå god vattenstatus.

Åtgärd	Åtgärdskategori	Åtgärdsplats	Effekter	Storlek	Tidsspann	Totalkostnad	Flaggor
Anpassade skydds-zoner på åkermark vid SE712045-171319	Anpassade skydds-zoner på åkermark	Mickelsträsket	Minskning Totalfosfor till hav (inkl. retention) 3 kg/år Minskning Totalkväve till hav (inkl. retention) 1 kg/år Minskning Totalkväve 1 kg/år Minskning Totalfosfor 3 kg/år	4,6 st	-		
Fiskväg/utrivning av vandringshinder i Österådammen SE711829-171265	Möjliggöra upp- och nedströmspassage	7118119 - 751874		0,5 m	-		
Möjliggöra upp- och nedströmspassage vid Österådammen	Möjliggöra upp- och nedströmspassage	7118119 - 751875	Ökning Habitat 0,9 ha	0,5 m	-		
Våtmark - fosfordamm vid SE712045-171319	Våtmark - fosfordamm	Mickelsträsket	Minskning Totalfosfor till hav (inkl. retention) 3 kg/år Minskning Totalkväve till hav (inkl. retention) 11 kg/år Minskning Totalkväve 11 kg/år Minskning Totalfosfor 3 kg/år	0,07 ha	-		

### Planerade eller pågående åtgärder (6 st)

Åtgärder som planeras att genomföras eller håller på att genomföras.

Åtgärd	Åtgärdskategori	Åtgärdsplats	Effekter	Status	Storlek	Tidsspann	Totalkostnad	Flaggor
--------	-----------------	--------------	----------	--------	---------	-----------	--------------	---------

2480brännb061vm	Kalkning med flyg	2480brännb061vm	Planerad	2 ton	-	4 300 kr
2480brännb061vm	Kalkning med flyg	2480brännb061vm	Planerad	2 ton	-	4 300 kr
2480brännb061vm	Kalkning med flyg	2480brännb061vm	Planerad	2 ton	-	4 300 kr
2480brännb061vm	Kalkning med flyg	2480brännb061vm	Planerad	2 ton	-	4 300 kr
2480brännb061vm	Kalkning med flyg	2480brännb061vm	Planerad	2 ton	-	4 300 kr
2480brännb061vm	Kalkning med flyg	2480brännb061vm	Planerad	2 ton	-	4 300 kr

### Genomförda åtgärder (15 st)

Åtgärder som har genomförts i eller kring vattenförekomsten eller har en effekt på vattenförekomsten

Åtgärd	Åtgärdskategori	Åtgärdsplats	Effekter	Storlek	Tidsspänn	Totalkostnad	Flaggor
2480brännb061vm	Kalkning med flyg	2480brännb061vm		2,1 ton	2009 - 2009		
2480brännb061vm	Kalkning med flyg	2480brännb061vm		2 ton	2010 - 2010		
2480brännb061vm	Kalkning med flyg	2480brännb061vm		2 ton	2012 - 2012	2 700 kr	
2480brännb061vm	Kalkning med flyg	2480brännb061vm		2 ton	2011 - 2011	2 700 kr	
2480brännb061vm	Kalkning med flyg	2480brännb061vm		2 ton	2013 - 2013	3 800 kr	
2480brännb061vm	Kalkning med flyg	2480brännb061vm		2 ton	2014 - 2014	4 300 kr	
2480brännb061vm	Kalkning med flyg	2480brännb061vm		2 ton	2015 - 2015	4 300 kr	
2480brännb061vm	Kalkning med flyg	2480brännb061vm		2 ton	2015 - 2015	4 300 kr	
2480brännb061vm	Kalkning med flyg	2480brännb061vm		2 ton	2016 - 2016	4 200 kr	
2480brännb061vm	Kalkning med flyg	2480brännb061vm		2 ton	2017 - 2017	4 200 kr	
2480brännb061vm	Kalkning med flyg	2480brännb061vm		2 ton	2018 - 2018	4 500 kr	
2480brännb061vm	Kalkning med flyg	2480brännb061vm		2 ton	2019 - 2019	4 700 kr	
2480brännb061vm	Kalkning med flyg	2480brännb061vm		2 ton	2020 - 2020	4 700 kr	
Miljöersättning extensiv vallodling	Vallodling i slättlandskapet (enligt miljöstödet)		Minskning Totalkväve st/år Minskning Totalfosfor st/år	32 ha	2010 - 2014		
Miljöersättning extensiv vallodling	Vallodling i slättlandskapet (enligt miljöstödet)		Minskning Totalkväve st/år Minskning Totalfosfor st/år	24 ha	2010 - 2014		

### Miljöövervakning

#### Övervakningsstation Program

Mickelsträsket	NMÖ, Sjöar omdrevsstationer
Mickelsträsket	VER, Västerbottens län (Växtplankton i sjöar)
Mickelsträsket	VER, Västerbottens län (Växtplankton i sjöar)

#### Undersökning

Omdrevssjöar vattenkemi	712045-171319
Växtplankton i sjöar	
Vattenkemi i sjöar	

#### Programspecifikt ID Programspecifikt namn

Mickelsträsket
Mickelsträsket
Mickelsträsket

**Skyddade områden****Område**

Avloppskänsliga områden, inlandsvatten, fosfor

**EUID**

SELK001

**Områdestyp**

Avloppsvattendirektivet

**Typtillhörighet****Värde****Typindelning/Typtillhörighet ?**

Vattentyp - Sjö	2MLB
Limnisk vattentypsregion	Norra Sverige ≤ 200 m (2)
Medeldjup (m)	3 - 15 (M)
Alkalinitet (mekv/l)	≤ 1 (L)
Humus (mg Pt/l)	> 30 (B)

**Vattenversion***Detta objekt har existerat i följande versioner***Version**

Ytvatten innan versionshantering

SVAR\_2010\_1

SVAR\_2012\_2

SVAR\_2016

**Datum**

2011-05-09 12:09

2011-10-17 12:07

2012-11-08 09:07

2017-06-20 09:29

**Cykel**

Förvaltningscykel 1 (2004 - 2009)

Förvaltningscykel 2 (2010 - 2016)

Förlängning av förvaltningscykel 2

Förvaltningscykel 3 (2017 - 2021) (aktuell)

**Vattentyp**

Vattenförekomst

Vattenförekomst

Vattenförekomst

Vattenförekomst

**Kontakta Länsstyrelsen i Västerbotten****E-post** AC-DL-bersek@lansstyrelsen.se**Hemsida** <http://www.lansstyrelsen.se/vasterbotten/Sv/miljo-och-klimat/vatten-och-vattenanvandning/vattenforvaltning/Pages/default.aspx>