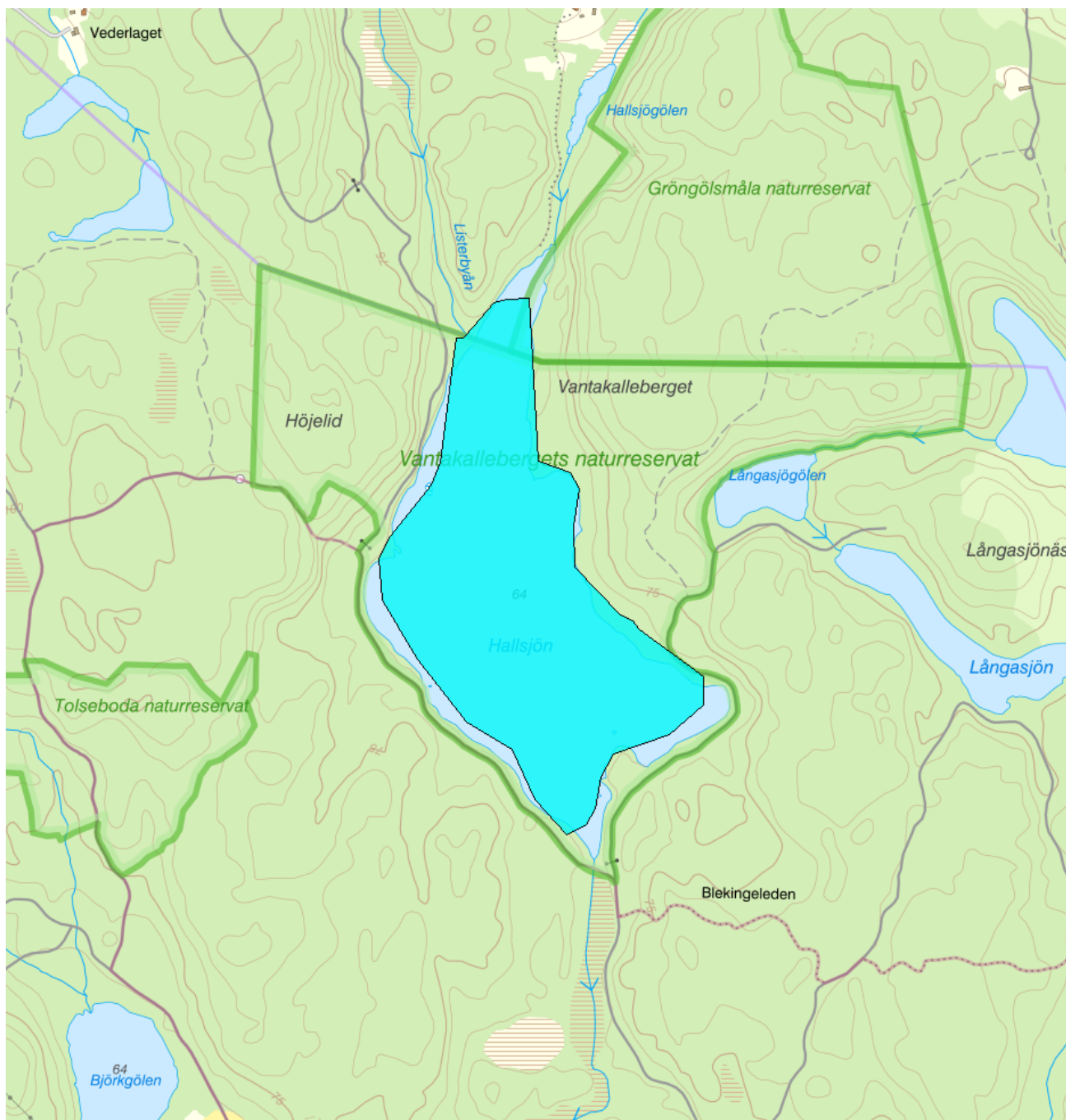


## Hallsjön - WA36427643 / SE624528-147251



<b>Vattenkategori</b>	Sjö	<b>Län</b>	Blekinge - 10
<b>Typ</b>	Vattenförekomst	<b>Kommuner</b>	Karlskrona - 1080
<b>Distrikt</b>	4. Södra Östersjön - SE4		Ronneby - 1081
<b>Huvudavrinningsområde</b>	Kustområde - SE81082	<b>Yta (km<sup>2</sup>)</b>	0,3

**Mer information** <https://viss.lansstyrelsen.se/Waters.aspx?waterMSCD=WA36427643>

### Miljö kvalitetsnorm


#### Ekologisk status

#### Kvalitetskrav

■ God ekologisk status

**Version:** Beslutad

**Referenser**

Havs- och vattenmyndighetens föreskrifter (HVMFS 2019:25) om klassificering och miljökvalitetsnormer avseende ytvatten 

Kompletterande riktlinjer för miljökvalitetsnormer och undantag 2021-2027 

**Kemisk ytvattenstatus****Kvalitetskrav**

God kemisk ytvattenstatus

**Undantag - Mindre stränga krav**


Bromerad difenyleter

**Kvalitetskrav**

Uppnår ej god kemisk ytvattenstatus

**Tidpunkt****Påverkanskälla**

Diffusa källor - Atmosfärisk deposition

 *Motiveringstexten kan uppdateras av ansvarig länsstyrelse eller vattenmyndighet*


Nr enl föreskrift (HVMFS 2013:19)	Skäl	Halt som ska uppnås	Nuvarande halt	Enhet
5	Omöjligt			

Ett undantag i form av mindre strängt krav har satts för bromerade difenyletrar (kongenerna 28, 47, 99, 100, 153 och 154), även kallade polybromerade difenyletrar (PBDE). Halterna av PBDE bedöms överskrida gränsvärdet i fisk i samtliga vattenförekomster. Skälet för undantag är att det bedöms vara tekniskt omöjligt att sänka halterna av PBDE till de nivåer som motsvarar god kemisk ytvattenstatus. Problemet beror främst på påverkan från långväga luftburna föroreningar och bedöms ha en sådan omfattning och karaktär att det i dagsläget saknas tekniska förutsättningar att åtgärda det. De nuvarande halterna av PBDE (december 2015) får dock inte öka. Lokala påverkanskällor som bidrar till sänkt status för PBDE ska åtgärdas oavsett det mindre stränga kravet för atmosfärisk deposition (se övriga tidsfrister).

Kvicksilver och kvicksilverföreningar

Uppnår ej god kemisk ytvattenstatus

Diffusa källor - Atmosfärisk deposition


 *Motiveringstexten kan uppdateras av ansvarig länsstyrelse eller vattenmyndighet*

Nr enl föreskrift (HVMFS 2013:19)	Skäl	Halt som ska uppnås	Nuvarande halt	Enhet
21	Omöjligt			

Ett undantag i form av mindre strängt krav har satts för kvicksilver (Hg). Halterna av kvicksilver bedöms överskrida gränsvärdet i fisk i samtliga vattenförekomster. Skälet för undantag är att det bedöms vara tekniskt omöjligt att sänka halterna av kvicksilver till de nivåer som motsvarar god kemisk ytvattenstatus. Den största påverkan av kvicksilver består av atmosfärisk deposition vars ursprung är långväga. I Sverige har en stor mängd av det nedfallande atmosfäriska kvicksilvret under lång tid ackumulerats. Problemet bedöms ha en sådan omfattning och karaktär att det i dagsläget saknas tekniska förutsättningar att åtgärda det. De nuvarande halterna av kvicksilver (december 2015) får dock inte öka. Lokala påverkanskällor som bidrar till sänkt status för Hg ska åtgärdas oavsett det mindre stränga kravet för atmosfärisk deposition (se övriga tidsfrister).

**Referenser**

The National Swedish Contaminant Monitoring Programme for Freshwater Biota, 2018 

Havs- och vattenmyndighetens föreskrifter (HVMFS 2019:25) om klassificering och miljökvalitetsnormer avseende ytvatten 

Kompletterande riktlinjer för miljökvalitetsnormer och undantag 2021-2027 

**Skyddade områden**

Område	Kvalitetskrav	Områdestyp	EUID
Vantakalleberget-Gröngölsmåla	Gynnsam bevarandestatus	Natura 2000 SPA Fågeldirektivet Natura 2000 SCI Habitatdirektivet	SE0410084

**Statusklassning****Status ?**

- Ekologisk status

**Klassificering**

God

- Tillkomst/härkomst

Naturlig

- Kemisk status

Uppnår ej god

**Ekologisk status - Biologiska kvalitetsfaktorer ?**

## Växtplankton

Näringsämnespåverkan växtplankton

Klorofyll a

Planktontrofiskt index (PTI)

Totalbiomassa

Artantal för växtplankton

## Påväxt-kiselalger

ACID - Surhetsindex för vattendrag och sjöar

IPS-index för Kiselalger

## Bottenfauna

ASPT

BQI

MILA

## Makrofyter

## Fisk

Fisk i sjöar (EQR8)

Fisk i sjöar AindexW5

Fisk i sjöar (EindexW3)

**Ekologisk status - Fysikalisk-Kemiska kvalitetsfaktorer ?**

Näringsämnen

 God

Ljusförhållanden

Syrgasförhållanden

Försurning

 God

Särskilda förorenande ämnen

Koppar

Zink

**Ekologisk status - Hydromorfologiska kvalitetsfaktorer ?**

Konnektivitet i sjöar

 Måttlig

Längsgående konnektivitet i sjöar

 Måttlig

Konnektivitet till närområde och svämplan kring sjöar

Hydrologisk regim i sjöar

 Hög

Vattenståndsvariation i sjöar

 Hög

Avvikelse i vinter- eller sommarvattenstånd

 Hög

Vattenståndets förändringstakt i sjöar

 Hög

Morfologiskt tillstånd i sjöar

 God

Förändring av sjöars planform

Bottensubstrat i sjöar

Strukturer på det grunda vattenområdet i sjöar

Närområdet runt sjöar

 God

Svämplanets strukturer och funktion runt sjöar

 Hög**Kemisk status ?***Klassning av prioriterade ämnen och andra ämnen av betydelse*

Prioriterade ämnen	Uppnår ej god
Bromerad difenyleter	Uppnår ej god
Kvicksilver och kvicksilverföreningar	Uppnår ej god

## Miljöproblem och påverkanskällor

### Påverkanskällor ?

#### Klassificering

Punktkällor - reningsverk	
Punktkällor - Bräddning	
Punktkällor - IED-industri	
Punktkällor - Inte IED-industri	
Punktkällor - Förorenade områden	
Punktkällor - Deponier	
Punktkällor - Lakvatten från gruvdrift	
Punktkällor - Vattenbruk	
Punktkällor - Andra signifikanta punktkällor	
Diffusa källor - Urban markanvändning	
Diffusa källor - Jordbruk	
Diffusa källor - Skogsbruk	
Diffusa källor - Transport och infrastruktur	
Diffusa källor - Förorenad mark/gammal industrimark	
Diffusa källor - Enskilda avlopp	
Diffusa källor - Atmosfärisk deposition	Betydande påverkan
Diffusa källor - Materialtäkt	
Diffusa källor - Vattenbruk	
Diffusa källor - Andra relevanta	
Vattenuttag eller vattenavledning - för jordbruk	
Vattenuttag eller vattenavledning för dricksvatten	
Vattenuttag eller vattenavledning - för industri	
Vattenuttag eller vattenavledning - för kylvatten	
Vattenuttag eller vattenavledning - för vattenbruk	
Vattenuttag eller vattenavledning - för vattenkraft	
Vattenuttag eller vattenavledning - annat	
Förändring av konnektivitet genom dammar, barriärer och slussar - för vattenkraft	
Förändring av konnektivitet genom dammar, barriärer och slussar - för dricksvatten	
Förändring av konnektivitet genom dammar, barriärer och slussar - för översvämningsskydd	
Förändring av konnektivitet genom dammar, barriärer och slussar - för bevattning	
Förändring av konnektivitet genom dammar, barriärer och slussar - för turism och rekreation	
Förändring av konnektivitet genom dammar, barriärer och slussar - för industrin	
Förändring av konnektivitet genom dammar, barriärer och slussar - för sjöfart	
Förändring av konnektivitet genom dammar, barriärer och slussar - Annat	

Förändring av konnektivitet genom dammar, barriärer och slussar - okända eller föråldrade

Förändring av hydrologisk regim - jordbruk

Förändring av hydrologisk regim – Sjöfart

Förändring av hydrologisk regim - vattenkraft

Förändring av hydrologisk regim - offentlig vattenförsörjning

Förändring av hydrologisk regim - fiske och vattenbruk

Förändring av hydrologisk regim - annat

Fysisk förlust av hela eller delar av vattenförekomster

Förändring av morfologiskt tillstånd - för översvämningsskydd

Förändring av morfologiskt tillstånd - för jordbruket

Förändring av morfologiskt tillstånd - för sjöfart

Förändring av morfologiskt tillstånd - annat

Förändring av morfologiskt tillstånd - okända eller föråldrade

Andra hydromorfologiska förändringar

Introducerade sjukdomar eller arter

Exploatering eller borttagande av djur eller växter

Nedskräpning, olaglig avfallsdumpning

Annan signifikant påverkan

Okänd signifikant påverkan

Historisk förorening

## Åtgärdsbehov

Åtgärdsbehov är en kvantifiering av den åtgärds mängd som behövs för att nå miljö kvalitetsnormerna i en eller flera vattenförekomster. Behoven som identifierats är inte bindande men ger en indikation på hur många åtgärder som behöver genomföras samt hur de kan fördelas mellan olika vattenförekomster.

I vattenförvaltningscykel 3 (2021-2027) har åtgärdsbehov endast kvantifierats för miljökonsekvenstypen övergödning. För sjöar och vattendrag beskrivs behovet utifrån reduktion av fosfor medan det för kustvatten beskrivs utifrån reduktion av både fosfor och kväve. Via nedanstående länkar återfinns metodrapport samt aktuella åtgärdsbehov avseende fosfor och kväve. Observera att åtgärdsbehoven bygger på en nationell beräkning och att undersökningar som grundar sig på mer lokal kunskap kan ge bättre skattningar av behoven.

Åtgärdsbehov per vattenförekomst

Metodrapport

Observera att åtgärdsbehoven i regel inte uppdateras efter det att åtgärdsprogram och förvaltningsplaner beslutats. Undantag kan dock förekomma, se därför till att alltid utgå från den senaste versionen från VISS.

## Åtgärder

*Här presenteras de föreslagna och genomförda åtgärderna för vattenförekomsten.*

## Juridiskt bindande åtgärder i Vattenmyndigheternas åtgärdsprogram

Vattenmyndigheternas åtgärdsprogram innehåller de åtgärder som myndigheter och kommuner behöver genomföra för att miljö kvalitetsnormerna ska följas. Åtgärdsprogrammen för respektive vattendistrikt hittar du på [www.vattenmyndigheterna.se](http://www.vattenmyndigheterna.se).

Åtgärderna i åtgärdsprogrammet är administrativa åtgärder som är juridiskt bindande. Dessa syftar till att bana väg för de åtgärder som genomförs direkt i vattenmiljöerna för att förbättra vattnets ekologiska och kemiska status.

## Möjliga, planerade, pågående och genomförda åtgärder för bättre vattenkvalitet

Nedan visas genomförda och planerade åtgärder samt föreslagna åtgärder som kan behöva genomföras för att uppnå bättre vattenkvalitet. Åtgärderna är inte juridiskt bindande, utan en del i den långsiktiga planeringen för bättre vatten. Det kan finnas ytterligare åtgärder som av olika anledningar ännu inte blivit registrerade. Vattenmyndigheterna välkomnar synpunkter och konkreta förbättringsförslag på föreslagna åtgärder.

#### Möjliga åtgärder i Förvaltningscykel 2 (1 st)

Förslag på åtgärder som är möjliga att genomföra eller skulle behöva genomföras för att nå god vattenstatus.

Åtgärd	Åtgärdskategori	Åtgärdsplats	Effekter	Storlek	Tidsspann	Totalkostnad	Flaggor
Se till att tillstånd söks för ytvattentäkt 1 i Karlskrona kommun.	Tillstånd för vattenuttag	Karlskrona		1 st	-		

#### Planerade eller pågående åtgärder (1 st)

Åtgärder som planeras att genomföras eller håller på att genomföras.

Åtgärd	Åtgärdskategori	Åtgärdsplats	Effekter	Status	Storlek	Tidsspann	Totalkostnad	Flaggor
Revidera VSO för ytvattentäkt 1 i Karlskrona kommun.	Vattenskyddsområde - Inrätta	Karlskrona		Planerad	1 st	- 2015		

#### Genomförda åtgärder (2 st)

Åtgärder som har genomförts i eller kring vattenförekomsten eller har en effekt på vattenförekomsten

Åtgärd	Åtgärdskategori	Åtgärdsplats	Effekter	Storlek	Tidsspann	Totalkostnad	Flaggor
Bilda VSO för grundvattentäkt 7 i Karlskrona kommun.	Vattenskyddsområde - Inrätta	Ronneby		1 st	- 2006		
Bilda VSO för grundvattentäkt 8 i Karlskrona kommun.	Vattenskyddsområde - Inrätta	Ronneby		1 st	- 2006		

#### Miljöövervakning

Övervakningsstation	Program	Undersökning	Programspecifikt ID	Programspecifikt namn
Hallsjön utlopp	KEU, Blekinge län	Vattenkemi i sjöar	li10	Hallsjön utlopp
Hallsjön	NMÖ, Sjöar omdrevsstationer	Omdrevssjöar vattenkemi	624528-147251	Hallsjön

#### Skyddade områden

Område	EUID	Områdestyp
Avloppskänsliga områden, inlandsvatten, fosfor	SELK001	Avloppsvattendirektivet
Känsliga jordbruksområden	SENi1	Nitratkänsliga områden
Vantakalleberget-Gröngölsmåla	SE0410084	Natura 2000 SPA Fågeldirektivet , Natura 2000 SCI Habitatdirektivet

#### Typtillhörighet

##### Värde

#### Typindelning/Typtillhörighet ?

Vattentyp - Sjö	1MLB
Limnisk vattentypsregion	Södra Sverige (1)
Medeldjup (m)	3 - 15 (M)
Alkalinitet (mekv/l)	≤ 1 (L)
Humus (mg Pt/l)	> 30 (B)

#### Vattenversion

Detta objekt har existerat i följande versioner

Version	Datum
Ytvatten innan versionshantering	2011-05-09 12:09
SVAR_2010_1	2011-10-17 12:07
SVAR_2012_2	2012-11-08 09:07
SVAR_2016	2017-06-20 09:29

**Cykel**

Förvaltningscykel 1 (2004 - 2009)

Förvaltningscykel 2 (2010 - 2016)

Förlängning av förvaltningscykel 2

Förvaltningscykel 3 (2017 - 2021) (aktuell)

**Vattentyp**

Vattenförekomst

Vattenförekomst

Vattenförekomst

Vattenförekomst

**Kontakta Länsstyrelsen i Blekinge****E-post** [K-DL-beredningssekreteriat@lansstyrelsen.se](mailto:K-DL-beredningssekreteriat@lansstyrelsen.se)**Hemsida** <http://www.lansstyrelsen.se/blekinge/Sv/miljo-och-klimat/vatten-och-vattenanvandning/vattendirektivet/Pages/index.aspx>