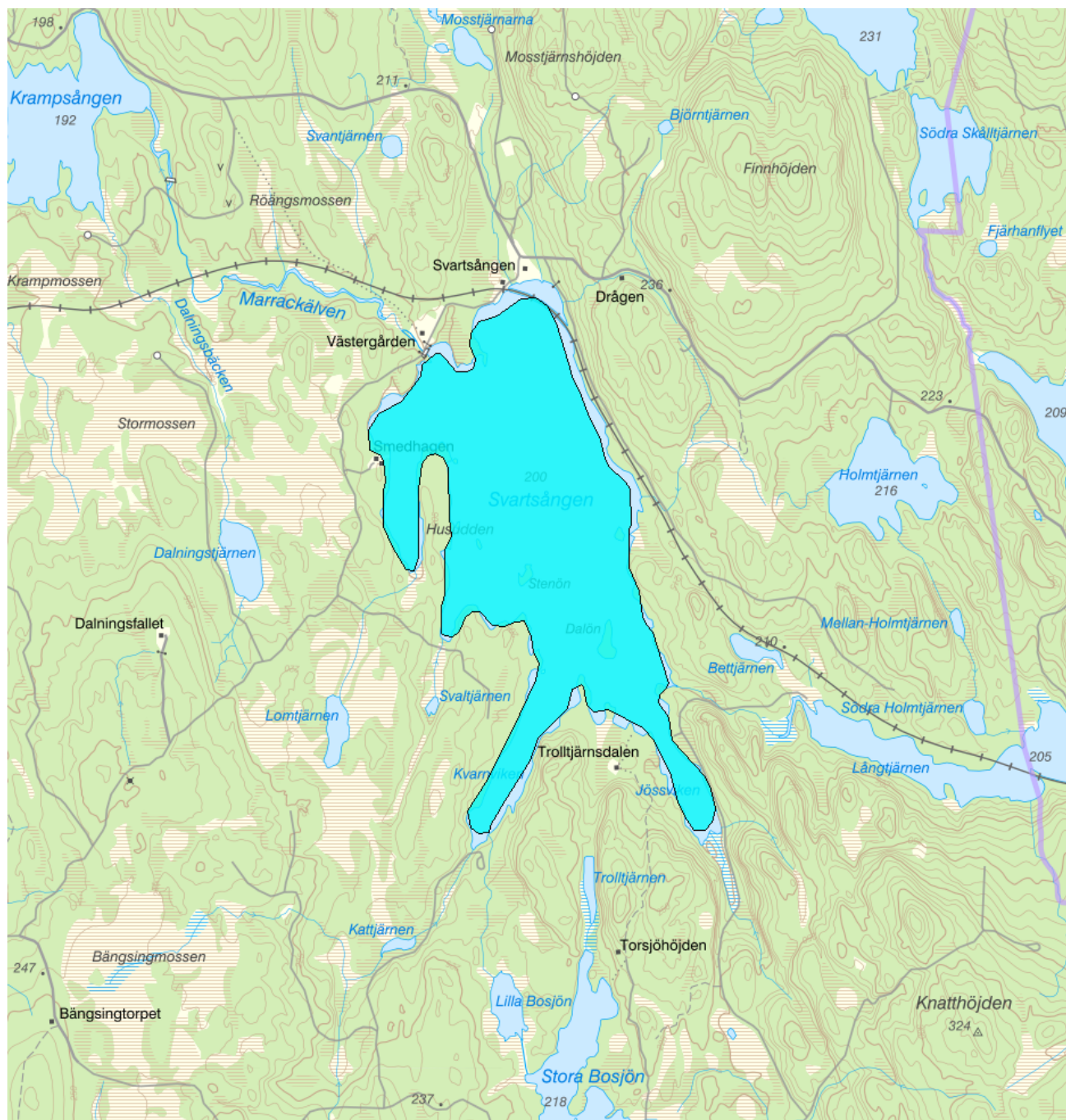


Svartsången - WA14508244 / SE661633-141969



Förvaltningscykel 2 (2010 - 2016)

Vattenkategori	Sjö	Län	Värmland - 17
Typ	Vattenförekomst	Kommun	Filipstad - 1782
Distrikt	5. Västerhavet (nationell del) - SE5	Yta (km²)	2,1
Huvudavrinningsområde	Göta älv - SE108000		

Mer information <http://viss.lansstyrelsen.se/Waters.aspx?waterMSCD=WA14508244>

Miljö kvalitetsnorm

Ekologisk status

Kvalitetskrav

■ God ekologisk status 2027

Version: Beslutad

Motivering till kvalitetskrav

▲ *Motiveringstexter kan uppdateras av ansvarig länsstyrelse eller vattenmyndighet*

Konnektivitet

Vattenförekomsten bedöms ha problem med bristande konnektivitet, vilket beror på en damm vid sjöns utlopp. Möjliga åtgärder är att riva bort dammanläggningen och ersätta den med en fast sjötröskel eller att skapa en fiskväg runt den. För att kunna precisera lämplig åtgärd behöver dammens nuvarande användning och dess ägarförhållanden utredas. På grund av otillräcklig administrativ kapacitet och att offentlig finansiering saknas bedöms utredning och genomförande av åtgärd inte kunna genomföras för att nå målet god ekologisk status innan år 2021.

Flödesregleringar

Vattenförekomsten bedöms ha problem med flödesförändringar orsakat av reglering i Svartsången. Problemen kan åtgärdas med tillämpning av miljöanpassade flöden vid den regleringsdamm som orsakar problemet. Tidsundantag till 2021 har fastställts på grund av att den administrativa kapaciteten är otillräcklig då tillsyns- och omprövningsprocesser är tids- och resurskrävande. Tillsyn och omprövning av objektet behöver göras och de fysiska åtgärderna behöver genomföras så att god ekologisk status kan uppnås 2021.

Morfologiska förändringar

Vattenförekomsten har bedömts ha problem med Morfologiska förändringar där den huvudsakliga påverkan som finns är anlagda eller brukade ytor nära vattenförekomstens strandlinje. För att nå god ekologisk status behöver en naturlig strandlinje återskapas. Åtgärden ekologiskt funktionella kantzoner behöver genomföras fram till 2021. Eftersom det saknas kunskapsunderlag och styrmedel för att genomföra åtgärden och den naturliga återhämtningstiden är för lång för att god status ska kunna nås till 2021, även om alla nödvändiga åtgärder genomförs snarast, behövs tidsfrist till 2027.

Kemisk ytvattenstatus**Kvalitetskrav**

God kemisk ytvattenstatus

God kemisk ytvattenstatus 2015 med undantag för kvicksilver (Hg) och polybromerade difenyletrar (PBDE). Ämnen vars påverkan i första hand kommer ifrån atmosfäriskt nedfall från långväga lufttransporter efter förbränning av varor. Ämnena överskrider sina respektive gränsvärden i fisk i alla Sveriges vattenförekomster (se referenser från NRM i referensbiblioteket i VISS: 53314 och 53315). Även om halterna minskar generellt på grund av restriktioner är det svårt att veta när god kemisk status kommer att uppnås. Undantag sätts i form av mindre strängt krav med skälen tekniskt omöjligt.

Undantag - Mindre stränga krav**Bromerad difenyleter**

Uppnår ej god kemisk ytvattenstatus

▲ *Motiveringstexten kan uppdateras av ansvarig länsstyrelse eller vattenmyndighet*

Ett undantag i form av mindre strängt krav har satts för bromerade difenyletrar (kongenerna 28, 47, 99, 100, 153 och 154), även kallade polybromerade difenyletrar (PBDE), i enlighet med bilaga 6 till Havs- och vattenmyndighetens föreskrifter (HVMFS 2013:19) om statusklassificering och miljö kvalitetsnormer avseende ytvattenstatus. Halterna av PBDE bedöms överskrida gränsvärdet i fisk i samtliga vattenförekomster (se referenser från NRM i referensbiblioteket i VISS: 53314 och 53315). Skälet för undantag är att det bedöms vara tekniskt omöjligt att sänka halterna av PBDE till de nivåer som motsvarar god kemisk ytvattenstatus. Problemet beror främst på påverkan från långväga luftburna föroreningar och bedöms ha en sådan omfattning och karaktär att det i dagsläget saknas tekniska förutsättningar att åtgärda det. De nuvarande halterna av PBDE (december 2015) får dock inte öka.

Kvicksilver och kvicksilverföreningar

Uppnår ej god kemisk ytvattenstatus

▲ *Motiveringstexten kan uppdateras av ansvarig länsstyrelse eller vattenmyndighet*

Ett undantag i form av mindre strängt krav har satts för kvicksilver (Hg), i enlighet med bilaga 6 till Havs- och vattenmyndighetens föreskrifter (HVMFS 2013:19) om statusklassificering och miljö kvalitetsnormer avseende ytvattenstatus. Halterna av kvicksilver bedöms överskrida gränsvärdet i fisk i samtliga vattenförekomster (se referens från SLU i referensbiblioteket i VISS: 51583 eller IVLs biotadatabas: 51273). Skälet för undantag är att det bedöms vara tekniskt omöjligt att sänka halterna av kvicksilver till de nivåer som motsvarar god kemisk ytvattenstatus. Den största påverkan av kvicksilver består av atmosfärisk deposition vars ursprung är långväga, globala atmosfäriska utsläpp från tung industri och förbränning av stenkol. I Sverige har en stor mängd av det nedfallande atmosfäriska kvicksilvret under lång tid ackumulerats skogsmarkens humuslager, varifrån det kontinuerligt sker ett läckage till ytvattnet med påföljande ackumulering i vattenlevande organismer och fisk. Problemet bedöms ha en sådan omfattning och karaktär att det i dagsläget saknas tekniska förutsättningar att åtgärda det. De nuvarande halterna av kvicksilver (december 2015) får dock inte öka.

Statusklassning

Status ?

- Ekologisk status	■ Måttlig
- Tillkomst/härkomst	■ Naturlig
- Kemisk status	■ Uppnår ej god
- Kemisk status utan överallt överskridande ämnen	■ Ej klassad

Ekologisk status - Biologiska kvalitetsfaktorer ?

Växtplankton	■ Ej klassad
Näringsämnespåverkan växtplankton	■ Ej klassad
Totalbiomassa	■ Ej klassad
Trofiskt planktonindex (TPI)	■ Ej klassad
Andel blågrönalger	■ Ej klassad
Artantal för växtplankton	■ Ej klassad
Klorofyll a	■ Ej klassad
Bottenfauna	■ Måttlig
ASPT	■ Hög
BQI	
MLA	■ Hög
Makrofyter	■ Ej klassad
Makrofyter, trofiindex	
Fisk	
Fisk i sjöar (EQR8)	

Ekologisk status - Fysikalisk kemiska kvalitetsfaktorer ?

Allmänna förhållanden Fys-kem	■ Måttlig
Näringsämnen	■ Ej klassad
Ljusförhållanden	■ Ej klassad
Syrgasförhållanden	■ Ej klassad
Försurning	■ Måttlig
Särskilda förorenande ämnen	■ Ej klassad
Icke syntetiska ämnen	■ Ej klassad
Koppar	
Zink	
Syntetiska ämnen	■ Ej klassad

Ekologisk status - Hydromorfologiska kvalitetsfaktorer ?

Hydromorfologi	■ Måttlig
Konnektivitet i sjöar	■ Dålig
Längsgående konnektivitet i sjöar	■ Dålig
Konnektivitet till närområde och svämplan kring sjöar	
Hydrologisk regim i sjöar	■ Hög
Vattenståndsvariation i sjöar	■ Hög
Avvikelse i vinter- eller sommarvattenstånd	■ Hög
Vattenståndets förändringstakt i sjöar	■ Hög
Morfologiskt tillstånd i sjöar	■ Måttlig
Förändring av sjöars planform	

Bottensubstrat i sjöar

Strukturer på det grunda vattenområdet i sjöar

Närområdet runt sjöar

Måttlig

Svämplanets strukturer och funktion runt sjöar

Måttlig

Hydromorfologi cykel 1 2004-2015

Kontinuitet

Förekomst av artificiella vandringshinder

Hydrologisk regim sjöar

Föreskriven regleringsamplitud för sjöar

Påverkan på vattenståndsförändringar i sjöar

Morfologiska förhållanden

Markanvändning i närmiljön

Markanvändning i delavrinningsområdet

Död ved/Antal vedbitar

Antal diken per km

Förändrad litoral zon

Kemisk status ?

Klassning av prioriterade ämnen och andra ämnen av betydelse

Prioriterade ämnen

Uppnår ej god

Bekämpningsmedel

Ej klassad

Industriella föroreningar

Ej klassad

Bromerad difenyleter

Uppnår ej god

Tungmetaller - grupp

Uppnår ej god

Kvicksilver och kvicksilverföreningar

Uppnår ej god

Övriga föroreningar

Ej klassad

Miljöproblem och påverkanskällor**Miljöproblem ?**

	Klassificering
1. Övergödning och syrefattiga förhållanden	Nej
1.1 Övergödning p.g.a. belastning av näringsämnen	Ej klassad
1.2 Syrefattiga förhållanden p.g.a. belastning av organiska ämnen	Ej klassad
2. Miljögifter	Ja
2.1 Förorening av miljögifter	Ja
3. Försurning	Ja
4. Förändrade habitat genom fysisk påverkan	Ja
4.1 Flödesförändringar	Ja
4.2 Konnektivitetsförändringar	Ja
4.3 Morfologiska förändringar	Ja
5. Främmande arter	Nej
6. Annat betydande miljöproblem	

Påverkanskällor ?

Klassificering

1. Punktkällor	
2. Diffusa källor	<input type="checkbox"/> Ej klassad
2.6 Diffusa källor - Andra relevanta	
2.6.1 Diffusa källor - Skogsbruk	<input checked="" type="checkbox"/> Betydande påverkan
2.6.3 Atmosfärisk deposition	<input checked="" type="checkbox"/> Betydande påverkan
3. Vattenuttag	
4. Flödesreglering och morfologiska förändringar	<input type="checkbox"/> Ej klassad
4.5 Flöde och morfologi - Vattenflödesreglering	<input type="checkbox"/> Ej klassad
4.5.2 Flöde och morfologi - Reglering av vattenstånd i magasin och sjöar	<input checked="" type="checkbox"/> Betydande påverkan
5. Fysiska förändringar av sjöar och vattendrag	
7. Annan morfologisk påverkan	<input checked="" type="checkbox"/> Betydande påverkan
7.1 Andra morfologiska förändringar - Barriärer	<input checked="" type="checkbox"/> Betydande påverkan
8. Annan signifikant påverkan	

Förbättringsbehov

Förbättringsbehoven anger den effekt som behöver uppnås för att miljö kvalitetsnormen för en vattenförekomst skall kunna följas. Där det finns kunskap om vilka miljöproblem samt vilken påverkan som orsakat den försämrade statusen anges även dessa. För att uppnå förbättringsbehovet behöver åtgärder genomföras men förbättringsbehovet anger inte vilken åtgärd som är lämpligast.

ID	Parameter	Storlek	Miljöproblem	Påverkan
VISSIMPROVEMENT0000875	Konnektivitet i sjöar	1 antal	4.2 Konnektivitetsförändringar	
VISSIMPROVEMENT0001560	Morfologiskt tillstånd i sjöar	5 ha	4.3 Morfologiska förändringar	
VISSIMPROVEMENT0004982	Hydrologisk regim i sjöar	1 antal	4.1 Flödesförändringar	
VISSIMPROVEMENT0013542	Försurning	0,19 pH	3. Försurning	

Åtgärder

Här presenteras de föreslagna och genomförda åtgärderna för vattenförekomsten.

Juridiskt bindande åtgärder i Vattenmyndigheternas åtgärdsprogram

Vattenmyndigheternas åtgärdsprogram innehåller de åtgärder som myndigheter och kommuner behöver genomföra för att miljö kvalitetsnormerna ska följas. Åtgärdsprogrammen för respektive vattendistrikt hittar du på www.vattenmyndigheterna.se.

Åtgärderna i åtgärdsprogrammet är administrativa åtgärder som är juridiskt bindande. Dessa syftar till att bana väg för de åtgärder som genomförs direkt i vattenmiljöerna för att förbättra vattnets ekologiska och kemiska status.

Möjliga, planerade, pågående och genomförda åtgärder för bättre vattenkvalitet

Nedan visas genomförda och planerade åtgärder samt föreslagna åtgärder som kan behöva genomföras för att uppnå bättre vattenkvalitet. Åtgärderna är inte juridiskt bindande, utan en del i den långsiktiga planeringen för bättre vatten. Det kan finnas ytterligare åtgärder som av olika anledning ännu inte blivit registrerade. Vattenmyndigheterna välkomnar synpunkter och konkreta förbättringsförslag på föreslagna åtgärder.

Möjliga åtgärder i Förvaltningscykel 2 (9 st)							
Förslag på åtgärder som är möjliga att genomföra eller skulle behöva genomföras för att nå god vattenstatus.							
Åtgärd	Åtgärdskategori	Åtgärdsplats	Effekter	Storlek	Tidsspann	Totalkostnad	Flaggor
Askäterföring	Askäterföring (GROT)	Svartsången		81 ha	-		
Biotopvård i sjö - Svartsången	Biotopvård i sjö	Svartsången			-		
Ekologiskt funktionella kantzoner - Svartsången	Ekologiskt funktionella kantzoner	Svartsången		2,5 ha	-		

Ekologiskt funktionell kantzon skogsbruk	Ekologiskt funktionella kantzoner-skogsbruk	Svartsången	1 ha	-	
Ekologiskt funktionell kantzon skogsbruk	Ekologiskt funktionella kantzoner-skogsbruk	Svartsången		-	
God miljöhänsyn vid kvävegödsling	God miljöhänsyn vid kvävegödsling	Svartsången		-	
Hänsyn vid dikning	Hänsyn vid dikning	Svartsången		-	
Förbättrad hydrologisk regim - Utloppet Svartsången	Miljöanpassade flöden	6616323 - 1419618		-	
Möjliggöra upp- och nedströmspassage - Utl. Svartsången/Tvärälven	Möjliggöra upp- och nedströmspassage	6616323 - 1419618	2 m	-	1 000 000 kr

Planerade eller pågående åtgärder (12 st)

Åtgärder som planeras att genomföras eller håller på att genomföras.

Åtgärd	Åtgärdskategori	Åtgärdsplats	Effekter	Status	Storlek	Tidsspann	Flaggor	Totalkostnad
SVARTSÅNGEN	Kalkning med båt	SVARTSÅNGEN		Planerad	20 ton	2014 - 2014		17 000 kr
SVARTSÅNGEN	Kalkning med båt	SVARTSÅNGEN		Planerad	20 ton	2015 - 2015		17 000 kr
SVARTSÅNGEN	Kalkning med båt	SVARTSÅNGEN		Planerad	20 ton	2016 - 2016		17 000 kr
SVARTSÅNGEN	Kalkning med båt	SVARTSÅNGEN		Planerad	20 ton	2017 - 2017		17 000 kr
HOLMTJÄRNEN	Kalkning med flyg	HOLMTJÄRNEN		Planerad	4 ton	2014 - 2014		3 300 kr
HOLMTJÄRNEN	Kalkning med flyg	HOLMTJÄRNEN		Planerad	4 ton	2015 - 2015		3 300 kr
HOLMTJÄRNEN	Kalkning med flyg	HOLMTJÄRNEN		Planerad	4 ton	2016 - 2016		3 300 kr
HOLMTJÄRNEN	Kalkning med flyg	HOLMTJÄRNEN		Planerad	4 ton	2017 - 2017		3 300 kr
LÅNGTJÄRNEN	Kalkning med flyg	LÅNGTJÄRNEN		Planerad	3 ton	2014 - 2014		2 500 kr
LÅNGTJÄRNEN	Kalkning med flyg	LÅNGTJÄRNEN		Planerad	3 ton	2015 - 2015		2 500 kr
LÅNGTJÄRNEN	Kalkning med flyg	LÅNGTJÄRNEN		Planerad	3 ton	2016 - 2016		2 500 kr
LÅNGTJÄRNEN	Kalkning med flyg	LÅNGTJÄRNEN		Planerad	3 ton	2017 - 2017		2 500 kr

Genomförda åtgärder (34 st)

Åtgärder som har genomförts i eller kring vattenförekomsten eller har en effekt på vattenförekomsten

Åtgärd	Åtgärdskategori	Åtgärdsplats	Effekter	Storlek	Tidsspann	Flaggor	Totalkostnad
HOLMTJÄRNEN	Kalkning med båt	HOLMTJÄRNEN		4 ton	2009 - 2009		2 400 kr
HOLMTJÄRNEN	Kalkning med båt	HOLMTJÄRNEN		4 ton	2010 - 2010		2 500 kr
LÅNGTJÄRNEN	Kalkning med båt	LÅNGTJÄRNEN		3 ton	2009 - 2009		1 800 kr
LÅNGTJÄRNEN	Kalkning med båt	LÅNGTJÄRNEN		4 ton	2010 - 2010		2 500 kr
SVARTSÅNGEN	Kalkning med båt	SVARTSÅNGEN		34 ton	2009 - 2009		21 000 kr
SVARTSÅNGEN	Kalkning med båt	SVARTSÅNGEN		34 ton	2010 - 2010		21 000 kr
SVARTSÅNGEN	Kalkning med båt	SVARTSÅNGEN		20 ton	2011 - 2011		19 000 kr
SVARTSÅNGEN	Kalkning med båt	SVARTSÅNGEN		20 ton	2012 - 2012		20 000 kr
SVARTSÅNGEN	Kalkning med båt	SVARTSÅNGEN		20 ton	2013 - 2013		16 000 kr
SVARTSÅNGEN	Kalkning med båt	SVARTSÅNGEN		20 ton	2015 - 2015		16 000 kr
SVARTSÅNGEN	Kalkning med båt	SVARTSÅNGEN		21 ton	2014 - 2014		17 000 kr

SVARTSÅNGEN	Kalkning med båt	SVARTSÅNGEN	19 ton	2016 - 2016	13 000 kr
SVARTSÅNGEN	Kalkning med båt	SVARTSÅNGEN	21 ton	2017 - 2017	0 kr
SVARTSÅNGEN	Kalkning med båt	SVARTSÅNGEN	20 ton	2018 - 2018	15 000 kr
SVARTSÅNGEN	Kalkning med båt	SVARTSÅNGEN	20 ton	2019 - 2019	15 000 kr
SVARTSÅNGEN	Kalkning med båt	SVARTSÅNGEN	10 ton	2020 - 2020	800 kr
HOLMTJÄRNEN	Kalkning med flyg	HOLMTJÄRNEN	4 ton	2011 - 2011	3 700 kr
HOLMTJÄRNEN	Kalkning med flyg	HOLMTJÄRNEN	3,2 ton	2012 - 2012	3 200 kr
HOLMTJÄRNEN	Kalkning med flyg	HOLMTJÄRNEN	4,4 ton	2013 - 2013	3 600 kr
HOLMTJÄRNEN	Kalkning med flyg	HOLMTJÄRNEN	4,4 ton	2015 - 2015	3 500 kr
HOLMTJÄRNEN	Kalkning med flyg	HOLMTJÄRNEN	4,4 ton	2014 - 2014	3 600 kr
HOLMTJÄRNEN	Kalkning med flyg	HOLMTJÄRNEN	4,4 ton	2016 - 2016	5 400 kr
HOLMTJÄRNEN	Kalkning med flyg	HOLMTJÄRNEN	3,6 ton	2017 - 2017	0 kr
HOLMTJÄRNEN	Kalkning med flyg	HOLMTJÄRNEN	3,6 ton	2018 - 2018	4 600 kr
HOLMTJÄRNEN	Kalkning med flyg	HOLMTJÄRNEN	3,7 ton	2019 - 2019	4 700 kr
HOLMTJÄRNEN	Kalkning med flyg	HOLMTJÄRNEN	1,9 ton	2020 - 2020	1 400 kr
LÅNGTJÄRNEN	Kalkning med flyg	LÅNGTJÄRNEN	3,3 ton	2013 - 2013	2 700 kr
LÅNGTJÄRNEN	Kalkning med flyg	LÅNGTJÄRNEN	3,3 ton	2015 - 2015	2 600 kr
LÅNGTJÄRNEN	Kalkning med flyg	LÅNGTJÄRNEN	3,3 ton	2014 - 2014	2 700 kr
LÅNGTJÄRNEN	Kalkning med flyg	LÅNGTJÄRNEN	3,3 ton	2016 - 2016	4 000 kr
LÅNGTJÄRNEN	Kalkning med flyg	LÅNGTJÄRNEN	3,1 ton	2017 - 2017	0 kr
LÅNGTJÄRNEN	Kalkning med flyg	LÅNGTJÄRNEN	3,1 ton	2018 - 2018	4 000 kr
LÅNGTJÄRNEN	Kalkning med flyg	LÅNGTJÄRNEN	3,1 ton	2019 - 2019	4 000 kr
LÅNGTJÄRNEN	Kalkning med flyg	LÅNGTJÄRNEN	3,1 ton	2020 - 2020	1 400 kr

Risk

Risken för att en miljökvalitetsnorm inte följs och att en god miljöstatus inte uppnås ,

Klassificering

Riskbedömning ?

Risk att Ekologisk status/potential inte uppnås 2015

Risk att Kemisk status inte uppnås 2015

Risk att Kemisk status (exklusive kvicksilver) inte nås till 2015

Risk att Ekologisk status/potential inte uppnås 2021

■ Risk

Risk att Kemisk status inte uppnås 2021

■ Risk

Miljöövervakning

Övervakningsstation	Program	Undersökning	Programspecifikt ID	Programspecifikt namn
Svartsången, Drågen	KEU, Värmlands län	Bottenfauna	17BTF0367	Svartsången, Drågen
Svartsången utlo	KEU, Värmlands län	Vattenkemi i sjöar	17STA1072	Svartsången utlo

Skyddade områden

Område

Avloppskänsliga områden, inlandsvatten, fosfor

EUID

SELK001

Områdestyp

Avloppsvattendirektivet

Typindelning

Värde

Typindelning/Typtilhörighet ?

Vattentyp - Sjö	S2DSNN
Vattenkategori	Sjö
Limnisk ekoregion/Kustvattentyp	Norrlands inland, under högsta trädgränsen över högsta kustlinjen
Djupkategori	Djup: Maxdjup >5m/ Medeldjup >4m
Yta	Liten: ≤ 10km ²
Färg (Humus)	Nej - ≤ 50 mgPt/l
Bakgrundsalkalinitet	Nej - ≤ 1,0 mekv Alk

Vattenversion

I följande versioner har detta objekt existerat

Version	Datum
Ytvatten innan versionshantering	2011-05-09 12:09
SVAR_2010_1	2011-10-17 12:07
SVAR_2012_2	2012-11-08 09:07
SVAR_2016	2017-06-20 09:29

Cykel	Vattentyp
Förvaltningscykel 1 (2004 - 2009)	Vattenförekomst
Förvaltningscykel 2 (2010 - 2016)	Vattenförekomst
Förlängning av förvaltningscykel 2	Vattenförekomst
Förvaltningscykel 3 (2017 - 2021) (aktuell)	Vattenförekomst

Kontakta Länsstyrelsen i Värmland

E-post beredningssekretariatet.varmland@lansstyrelsen.se

Hemsida <http://www.lansstyrelsen.se/varmland/Sv/miljo-och-klimat/vatten-och-vattenanvandning/vattenforvaltning/Pages/index.aspx>