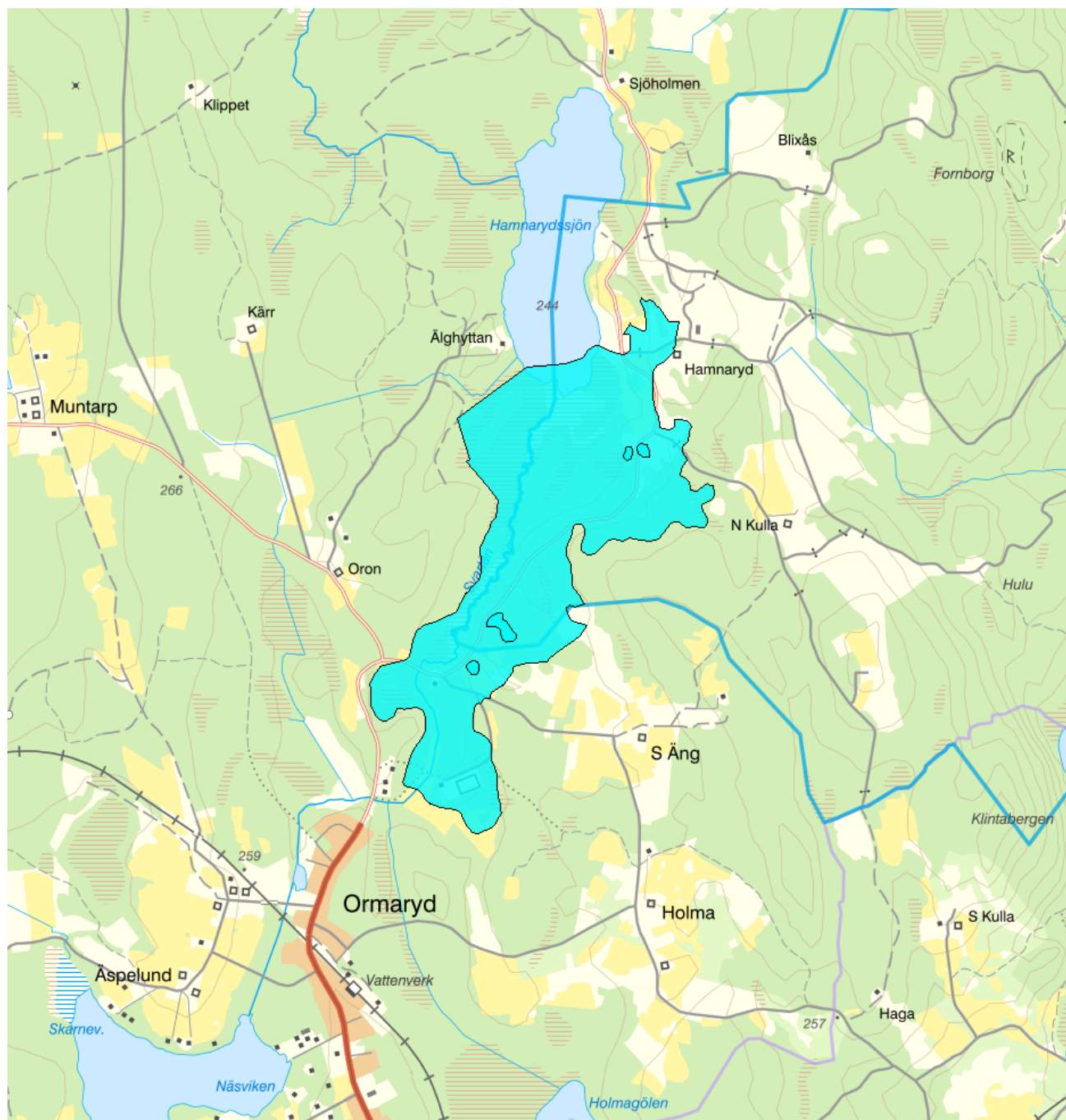


Hamnaryd-Holmagölen - WA14933353 / SE639476-144247



Förvaltningscykel 2 (2010 - 2016)

Vattenkategori	Grundvatten	Län	Jönköping - 06
Typ	Vattenförekomst	Kommun	Nässjö - 0682
Distrikt	4. Södra Östersjön - SE4	Yta (km²)	0,9
Huvudavrinningsområde	Motala ström - SE67000		

Mer information <http://viss.lansstyrelsen.se/Waters.aspx?waterMSCD=WA14933353>

Viktigt att tänka på ang. grundvattenförekomsternas utbredning

Grundvattenförekomsterna som redovisas i VISS är framtagna för vattenförvaltningens syften. De är ett urval av SGUs hydrogeologiska data, och vid hydrogeologiska bedömningar bör det alltid ske en kontroll om ytterligare information finns att tillgå i ordinarie databaser.

Allmän beskrivning

Typ av grundvattenmagasin: Sand- och grusförekomst

Akviferstyp: Porakvifer

Geologisk period: Kvarter

Det finns mycket goda eller utmärkta uttagsmöjligheter i bästa del av grundvattenmagasin, storleksordningen 5-25 l/s (ca 400-2 000 m³/d).

Den geometriska nogrannheten på magasinets avgränsning är översiktlig. Baserad på regionala hydrogeologiska kartor eller annat översiktligt material.

Miljö kvalitetsnorm

Kemisk status grundvatten

Version: Beslutad

Kvalitetskrav

God kemisk grundvattenstatus

När den kemiska grundvattenstatusen har klassificerats till god eller otillfredsställande fastställs miljö kvalitetsnormen för grundvattenförekomsten till god kemisk status om det inte har beslutats om några undantag (4 kap 5 § vattenförvaltningsförordningen och 10 och 15 §§ samt bilaga 1 SGU-FS 2008:2).

Referenser

Miljö kvalitetsnormer för yt- och grundvattenförekomster i Södra Östersjöns vattendistrikt [↗](#)

Kvantitativ status

Kvalitetskrav

God kvantitativ status

När den kvantitativa statusen har klassificerats till god eller otillfredsställande ska miljö kvalitetsnormen för grundvattenförekomsten fastställas till god kvantitativ status om inga undantag har fastställts (4 kap 5 § vattenförvaltningsförordningen och 10 § SGU-FS 2008:2).

Referenser

Miljö kvalitetsnormer för yt- och grundvattenförekomster i Södra Östersjöns vattendistrikt [↗](#)

Skyddade områden

Område	Kvalitetskrav	Områdestyp	EUID
Hammaryd-Holmagölen	Krav enligt dricksvattenföreskrifterna	Dricksvattenförsörjning, Artikel 7	SEA7SE639476-144247

Statusklassning

Status	Klassificering
- Kvantitativ status	<input checked="" type="checkbox"/> God
- Kemisk status	<input checked="" type="checkbox"/> God
Nitrat	<input checked="" type="checkbox"/> God
Bekämpningsmedel	<input type="checkbox"/> Ej klassad
Klorid	<input checked="" type="checkbox"/> God
Sulfat	<input checked="" type="checkbox"/> God
Ammonium	<input checked="" type="checkbox"/> God
Arsenik	
Bly och blyföreningar	
Bensen	
1,2-dikloretan	
Kadmium och kadmiumföreningar	
Kvicksilver och kvicksilverföreningar	
Polyaromatiska kolväten (PAH)	

Triklormetan (kloroform)

Benso(a)pyrene

Trikloretan och Tetrakloretan

Konduktivitet

 God

Koppar

Krom

Nickel och nickelföreningar

Zink

Beskrivning av trender**Uppåtgående trend**

Parameter	Version

Oförändrad

Parameter	Version
Nitrat	Arbetsmaterial
Sulfat	Arbetsmaterial

Nedåtgående trend

Parameter	Version
Klorid	Arbetsmaterial
Konduktivitet	Arbetsmaterial

Miljöproblem och påverkanskällor**Miljöproblem****Klassificering**

Förändrade grundvattennivåer

Klorid/Sulfat

Miljögifter

Näringsämnen

Övriga miljöproblem

Påverkanskällor ?**Klassificering**

1 Punktkällor

 Ej klassad

1.1 Punktkällor - Förorenade områden

1.2 Punktkällor - Deponier

1.3 Punktkällor - Oljeindustri

1.4 Punktkällor - Lakvatten från gruvdrift

1.5 Punktkällor - Utsläpp till mark

1.6 Punktkällor - Andra signifikanta punktkällor

1.7 Annan miljöfarlig verksamhet

2 Diffusa källor

 Ej klassad

2.1 Diffusa källor - Jordbruk

2.2 Diffusa källor - Enskilda avlopp

2.3 Diffusa källor - Urban markanvändning

2.4 Diffusa källor - Andra signifikanta diffusa källor

2.4.1 Diffusa källor - Transport och infrastruktur

2.4.2 Diffusa källor - Skogsbruk

3 Vattenuttag

3.1 Vattenuttag - Jordbruk

3.2 Vattenuttag - Kommunal eller allmän vattentäkt

3.3 Vattenuttag - Industri (sammantaget)

3.3.1 Vattenuttag - IPPC-industri

3.3.2 Vattenuttag - Ej IPPC-industri

3.4 Vattenuttag - Täktverksamhet

3.5 Vattenuttag - Andra signifikanta vattenuttag

4 Konstgjord infiltration

4.1 Konstgjord vattenåterföring - Utsläpp p.g.a. konstgjord infiltration

4.2 Konstgjord vattenåterföring - Återinfiltration

4.3 Konstgjord vattenåterföring - Återflöde efter upphörd gruvverksamhet

4.4 Konstgjord vattenåterföring - Annan signifikant infiltration

4.5 Flödesförändringar i grundvatten p.g.a. ändring i markmorfologi

4.6 Grundvattennivåförändringar

5 Saltvatteninträngning

5.1 Saltvatteninträngning - Saltvatteninträngning

5.2 Inträngning - Annan signifikant inträngning

6 Annan signifikant påverkan

Åtgärder

Här presenteras de föreslagna och genomförda åtgärderna för vattenförekomsten.

Juridiskt bindande åtgärder i Vattenmyndigheternas åtgärdsprogram

Vattenmyndigheternas åtgärdsprogram innehåller de åtgärder som myndigheter och kommuner behöver genomföra för att miljö kvalitetsnormerna ska följas. Åtgärdsprogrammen för respektive vattendistrikt hittar du på www.vattenmyndigheterna.se.

Åtgärderna i åtgärdsprogrammet är administrativa åtgärder som är juridiskt bindande. Dessa syftar till att bana väg för de åtgärder som genomförs direkt i vattenmiljöerna för att förbättra vattnets ekologiska och kemiska status.

Möjliga, planerade, pågående och genomförda åtgärder för bättre vattenkvalitet

Nedan visas genomförda och planerade åtgärder samt föreslagna åtgärder som kan behöva genomföras för att uppnå bättre vattenkvalitet. Åtgärderna är inte juridiskt bindande, utan en del i den långsiktiga planeringen för bättre vatten. Det kan finnas ytterligare åtgärder som av olika anledning ännu inte blivit registrerade. Vattenmyndigheterna välkomnar synpunkter och konkreta förbättringsförslag på föreslagna åtgärder.

Möjliga åtgärder i Förvaltningscykel 2 (8 st)

Förslag på åtgärder som är möjliga att genomföra eller skulle behöva genomföras för att nå god vattenstatus.

Åtgärd	Åtgärdskategori	Åtgärdsplats	Effekter	Storlek	Tidsspann	Totalkostnad	Flaggor
Tillstånd för vattentäkten Ormaryd	Tillstånd för vattenuttag	Hamnaryd-Holmagölen		1 st	-		
Anneberg_OrmarydHolma_Sandsjöfors	Vattenskyddsområde - Revidering	Nässjö		3 st	-		
Revidering vattenskyddsområde Ormaryd	Vattenskyddsområde - Revidering	Hamnaryd-Holmagölen		1 st	-		
Tillsyn vattenskyddsområde Anneberg	Vattenskyddsområde - Tillsyn	Nässjö		1 st	-		

Tillsyn vattenskyddsområde Ormaryd	Vattenskyddsområde - Nässjö Tillsyn	1 st	-
Tillsyn vattenskyddsområde Sandsjöfors	Vattenskyddsområde - Nässjö Tillsyn	1 st	-
Tillsyn vattenskyddsområde Stensjön	Vattenskyddsområde - Nässjö Tillsyn	1 st	-
Tillsyn vattenskyddsområde Äng	Vattenskyddsområde - Nässjö Tillsyn	1 st	-

Planerade eller pågående åtgärder (1 st)

Åtgärder som planeras att genomföras eller håller på att genomföras.

Åtgärd	Åtgärdskategori	Åtgärdsplats	Effekter	Status	Storlek	Tidsspänn	Flaggor	Totalkostnad
Byte av vatten-, avlopps- och dagvattenledningar Nässjö kommun	Övrig åtgärd – ej specificerad i åtgärdsbiblioteket	Nässjö		Planerad	1 st	2014 - 2018		

Risk

Risken för att en miljö kvalitetsnorm inte följs och att en god miljöstatus inte uppnås ,

Klassificering

Riskbedömning

Risk att Kemisk status inte uppnås 2015

Risk att Kvantitativ status inte uppnås 2015

Risk att Kemisk status inte uppnås 2021

■ Ingen risk

Risk att Kvantitativ status inte uppnås 2021

■ Ingen risk

Miljöövervakning

Övervakningsstation	Program	Undersökning	Programspecifikt ID	Programspecifikt namn
Ormaryd-Holma	RVK, Råvattenkontroll, urval för vattendirektivsövervakning	Grundvattenkemi, råvattenkontroll, Södra Östersjön	111	Ormaryd-Holma

Skyddade områden

Område	EUID	Områdestyp
Hamnaryd-Holmagölen Vattenskyddsområden Ormaryds VSO 1 - 2003450	SEA7SE639476-144247	Dricksvattenförsörjning, Artikel 7

Geologisk beskrivning (Förvaltningscykel 2)

Utgående modul som kommer ersättas av en ny med ny data. Så informationen här är föråldrad och speglar det som gällde för förvaltningscykel 2 (2010-2016)

	Värde	Version: Arbetsmaterial
Skiktad	Nej	
Area	0,87 km ²	
Skala	1:50 000	
Skal beskrivning		
Medeldjup	0 m	
Medel mäktighet	0 m	
Djupintervall		
Anslutna akvatiska ekosystem	Nej	
Grundvattenberoende terrestra ekosystem	Nej	
Geologisk formation	Porakvifer med måttliga uttagsmöjligheter	
Vertikal orientering	Horisontell med stor lateral utbredning	
Kapacitet		
Kommentar		
Referens		

OBS! Bra att känna till om värden som finns i motiveringen till parametern Naturlig grundvattenbildning

Denna beräkning är ett teoretiskt mått på hur mycket grundvatten som kan bildas inom förekomsten. Det ska inte likställas med möjligt grundvattenuttag i förekomsten. För bedömning av möjligt grundvattenuttag, se allmänbeskrivning ovan.

Vattenversion

I följande versioner har detta objekt existerat

Version

Grundvatten innan versionshantering
SGU
SGU_2013
2016_1

Datum

2011-05-09 12:09
2011-10-17 13:47
2013-06-26 12:03
2017-06-20 09:22

Cykel

Förvaltningscykel 1 (2004 - 2009)
Förvaltningscykel 2 (2010 - 2016)
Förlängning av förvaltningscykel 2
Förvaltningscykel 3 (2017 - 2021) (aktuell)

Vattentyp

Vattenförekomst
Vattenförekomst
Vattenförekomst
Vattenförekomst

Kontakta Länsstyrelsen i Jönköping

E-post beredningssekreteriatet.jonkoping@lansstyrelsen.se

Hemsida <http://www.lansstyrelsen.se/jonkoping/Sv/miljo-och-klimat/vatten-och-vattenanvandning/vattenforvaltning/Pages/Vattenforvaltning.aspx>