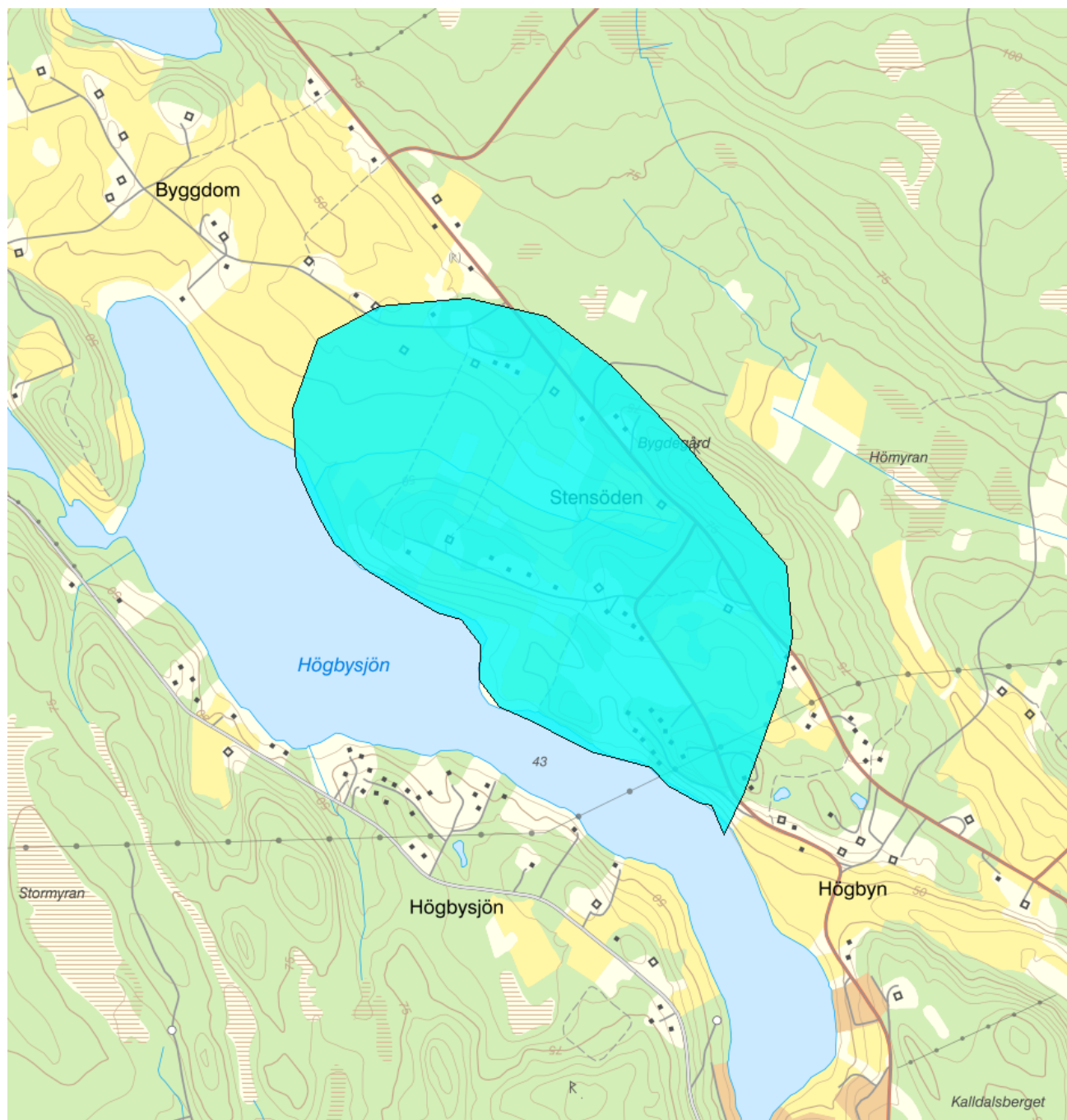


Stensöden - WA15429621 / SE702846-165482



Förvaltningscykel 2 (2010 - 2016)

Vattenkategori	Grundvatten	Län	Västernorrland - 22
Typ	Vattenförekomst	Kommun	Örnsköldsvik - 2284
Distrikt	2. Bottenhavet (nationell del) - SE2	Yta (km²)	1,4
Huvudavrinningsområde	Kustområde - SE34035;ldbyån - SE35000		

Mer information <http://viss.lansstyrelsen.se/Waters.aspx?waterMSCD=WA15429621>

Viktigt att tänka på ang. grundvattenförekomsternas utbredning

Grundvattenförekomsterna som redovisas i VISS är framtagna för vattenförvaltningens syften. De är ett urval av SGUs hydrogeologiska data, och vid hydrogeologiska bedömningar bör det alltid ske en kontroll om ytterligare information finns att tillgå i ordinarie databaser.

Allmän beskrivning

Typ av grundvattenmagasin: Annan förekomst Akviferstyp: ej bedömdGeologisk period: ej bedömdUttagsmöjligheten är inte bedömdDen geometriska noggrannheten på magasinets avgränsning är översiktlig. Baserad på regionala hydrogeologiska kartor eller annat översiktligt material.

Miljö kvalitetsnorm**Kemisk status grundvatten****Version:** Beslutad**Kvalitetskrav**
 God kemisk grundvattenstatus

När den kemiska grundvattenstatusen har klassificerats till god eller otillfredsställande fastställs miljö kvalitetsnormen för grundvattenförekomsten till god kemisk status om det inte har beslutats om några undantag (4 kap 5 § vattenförvaltningsförordningen och 10 och 15 § samt bilaga 1 SGU-FS 2008:2).

Kvantitativ status**Kvalitetskrav**
 God kvantitativ status

När den kvantitativa statusen har klassificerats till god eller otillfredsställande ska miljö kvalitetsnormen för grundvattenförekomsten fastställas till god kvantitativ status om inga undantag har fastställts (4 kap 5 § vattenförvaltningsförordningen och 10 § SGU-FS 2008:2).

Statusklassning

Status	Klassificering
- Kvantitativ status	<input checked="" type="checkbox"/> God
- Kemisk status	<input checked="" type="checkbox"/> God
Nitrat	<input checked="" type="checkbox"/> God
Bekämpningsmedel	
Klorid	<input checked="" type="checkbox"/> God
Sulfat	<input checked="" type="checkbox"/> God
Ammonium	<input checked="" type="checkbox"/> God
Arsenik	
Bly och blyföreningar	
Bensen	
1,2-dikloreten	
Kadmium och kadmiumföreningar	
Kviksilver och kvicksilverföreningar	
Polyaromatiska kolväten (PAH)	
Triklormetan (kloroform)	
Benso(a)pyrene	
Trikloretan och Tetrakloretan	
Konduktivitet	<input checked="" type="checkbox"/> God
Koppar	<input checked="" type="checkbox"/> God
Krom	
Nickel och nickelföreningar	
Zink	

Beskrivning av trender

Uppåtgående trend

Parameter	Version

Oförändrad

Parameter	Version

Nedåtgående trend

Parameter	Version

Miljöproblem och påverkanskällor**Miljöproblem**

	Klassificering
Förändrade grundvattennivåer	
Klorid/Sulfat	
Miljögifter	
Näringsämnen	
Övriga miljöproblem	

Påverkanskällor ?

	Klassificering
1 Punktkällor	
1.1 Punktkällor - Förorenade områden	
1.2 Punktkällor - Deponier	
1.3 Punktkällor - Oljeindustri	
1.4 Punktkällor - Lakvatten från gruvdrift	
1.5 Punktkällor - Utsläpp till mark	
1.6 Punktkällor - Andra signifikanta punktkällor	
1.7 Annan miljöfarlig verksamhet	
2 Diffusa källor	
2.1 Diffusa källor - Jordbruk	
2.2 Diffusa källor - Enskilda avlopp	
2.3 Diffusa källor - Urban markanvändning	
2.4 Diffusa källor - Andra signifikanta diffusa källor	
2.4.1 Diffusa källor - Transport och infrastruktur	
2.4.2 Diffusa källor - Skogsbruk	
3 Vattenuttag	
3.1 Vattenuttag - Jordbruk	
3.2 Vattenuttag - Kommunal eller allmän vattentäkt	
3.3 Vattenuttag - Industri (sammantaget)	
3.3.1 Vattenuttag - IPPC-industri	
3.3.2 Vattenuttag - Ej IPPC-industri	
3.4 Vattenuttag - Täktverksamhet	
3.5 Vattenuttag - Andra signifikanta vattenuttag	
4 Konstjord infiltration	
4.1 Konstjord vattenåterföring - Utsläpp p.g.a. konstjord infiltration	
4.2 Konstjord vattenåterföring - Återinfiltration	

4.3 Konstjord vattenåterföring - Återflöde efter upphörd gruvverksamhet

4.4 Konstjord vattenåterföring - Annan signifikant infiltration

4.5 Flödesförändringar i grundvatten p.g.a. ändring i markmorfologi

4.6 Grundvattennivåförändringar

5 Saltvatteninträngning

5.1 Saltvatteninträngning - Saltvatteninträngning

5.2 Inträngning - Annan signifikant inträngning

6 Annan signifikant påverkan

Åtgärder

Här presenteras de föreslagna och genomförda åtgärderna för vattenförekomsten.

Juridiskt bindande åtgärder i Vattenmyndigheternas åtgärdsprogram

Vattenmyndigheternas åtgärdsprogram innehåller de åtgärder som myndigheter och kommuner behöver genomföra för att miljökvalitetsnormerna ska följas. Åtgärdsprogrammen för respektive vattendistrikt hittar du på www.vattenmyndigheterna.se.

Åtgärderna i åtgärdsprogrammet är administrativa åtgärder som är juridiskt bindande. Dessa syftar till att bana väg för de åtgärder som genomförs direkt i vattenmiljöerna för att förbättra vattnets ekologiska och kemiska status.

Möjliga, planerade, pågående och genomförda åtgärder för bättre vattenkvalitet

Nedan visas genomförda och planerade åtgärder samt föreslagna åtgärder som kan behöva genomföras för att uppnå bättre vattenkvalitet. Åtgärderna är inte juridiskt bindande, utan en del i den långsiktiga planeringen för bättre vatten. Det kan finnas ytterligare åtgärder som av olika anledning ännu inte blivit registrerade. Vattenmyndigheterna välkomnar synpunkter och konkreta förbättringsförslag på föreslagna åtgärder.

Möjliga åtgärder i Förvaltningscykel 2 (1 st)

Förslag på åtgärder som är möjliga att genomföra eller skulle behöva genomföras för att nå god vattenstatus.

Åtgärd	Åtgärdskategori	Åtgärdsplats	Effekter	Storlek	Tidsspann	Totalkostnad	Flaggor
Inrätta VSO - Nötbolandet	Vattenskyddsområde - Inrätta	Stensöden		1 st	2022 - 2027		

Risk

Risken för att en miljökvalitetsnorm inte följs och att en god miljöstatus inte uppnås ,

Klassificering

Riskbedömning

Risk att Kemisk status inte uppnås 2015

Risk att Kvantitativ status inte uppnås 2015

Risk att Kemisk status inte uppnås 2021

Ingen risk

Risk att Kvantitativ status inte uppnås 2021

Ingen risk

Miljöövervakning

Övervakningsstation	Program	Undersökning	Programspecifikt ID	Programspecifikt namn
Nötbolandet	RVK, Råvattenkontroll, urval för vattendirektivsövervakning	Grundvattenkemi, råvattenkontroll, Bottenhavet	1991	Nötbolandet

Geologisk beskrivning (Förvaltningscykel 2)

Utgående modul som kommer ersättas av en ny med ny data. Så informationen här är föråldrad och speglar det som gällde för förvaltningscykel 2 (2010-2016)

Värde

Version: Arbetsmaterial

Skiktad	Nej
Area	1 km ²
Skala	1:250000
Skal beskrivning	
Medeldjup	0 m
Medel mäktighet	0 m
Djupintervall	
Anslutna akvatiska ekosystem	Nej
Grundvattenberoende terrestra ekosystem	Nej
Geologisk formation	Porakvifer med måttliga uttagsmöjligheter
Vertikal orientering	Horisontell med stor lateral utbredning
Kapacitet	0 tusen m ³
Kommentar	
Referens	

OBS! Bra att känna till om värden som finns i motiveringen till parametern Naturlig grundvattenbildning

Denna beräkning är ett teoretiskt mått på hur mycket grundvatten som kan bildas inom förekomsten. Det ska inte likställas med möjligt grundvattenuttag i förekomsten. För bedömning av möjligt grundvattenuttag, se allmänbeskrivning ovan.

Vattenversion

I följande versioner har detta objekt existerat

Version	Datum
Grundvatten innan versionshantering	2011-05-09 12:09
SGU	2011-10-17 13:47
SGU_2013	2013-06-26 12:03
2016_1	2017-06-20 09:22

Cykel	Vattentyp
Förvaltningscykel 1 (2004 - 2009)	Vattenförekomst
Förvaltningscykel 2 (2010 - 2016)	Vattenförekomst
Förlängning av förvaltningscykel 2	Vattenförekomst
Förvaltningscykel 3 (2017 - 2021) (aktuell)	Vattenförekomst

Kontakta Länsstyrelsen i Västernorrland

E-post Y-DL-Beredningssekretariat@lansstyrelsen.se

Hemsida <http://www.lansstyrelsen.se/vasternorrland/Sv/miljo-och-klimat/vatten-och-vattenanvandning/svensk-vattenforvaltning-vattendirektivet/Pages/default.aspx>