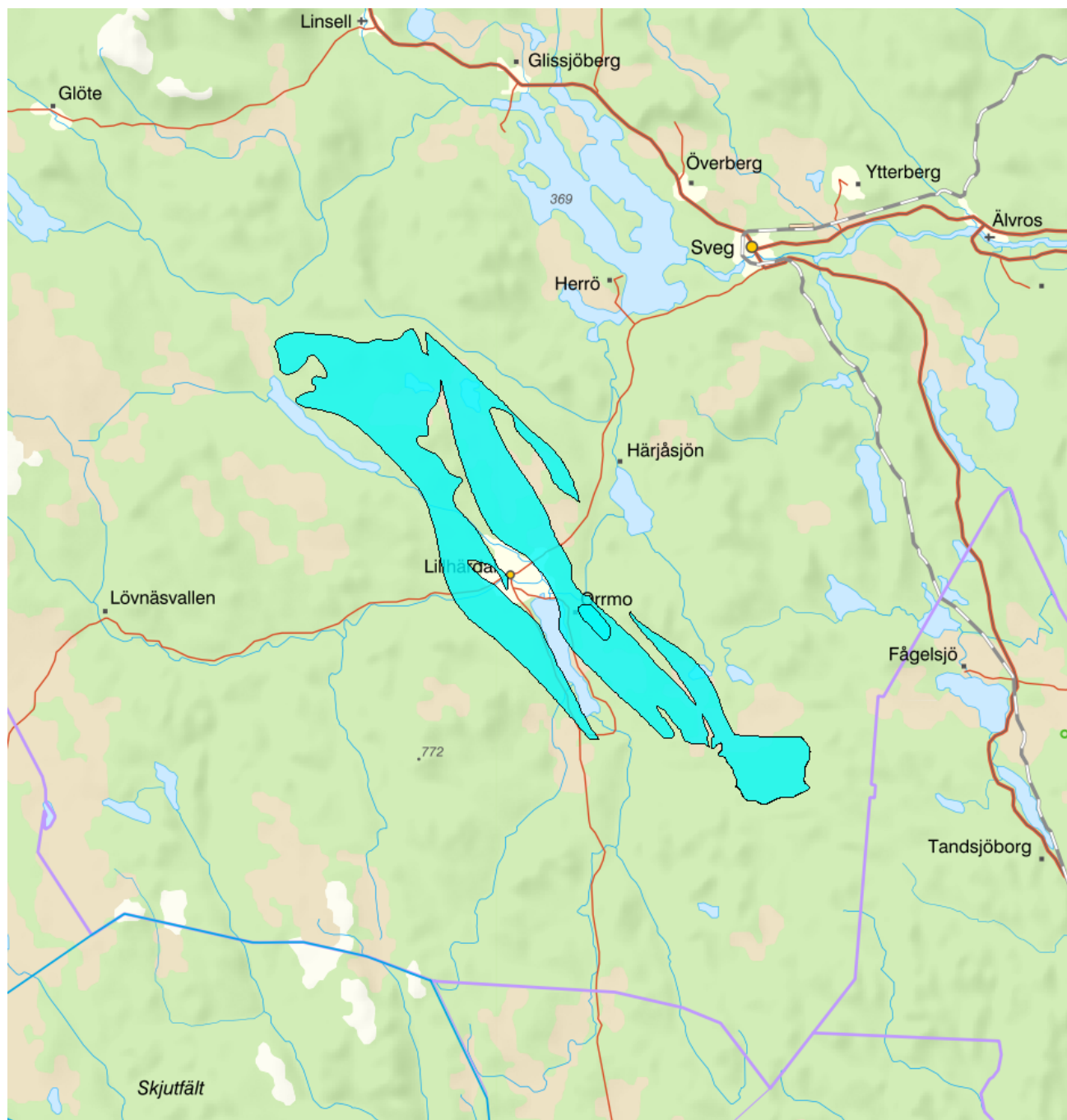


Lillhärdal - WA15509323 / SE686258-141238



Vattenkategori	Grundvatten	Län	Jämtland - 23
Typ	Vattenförekomst	Kommun	Härjedalen - 2361
Distrikt	2. Bottenhavet (nationell del) - SE2	Yta (km²)	286,1
Huvudavrinningsområde	Ljusnan - SE48000		

Mer information <http://viss.lansstyrelsen.se/Waters.aspx?waterMSCD=WA15509323>

Viktigt att tänka på ang. grundvattenförekomsternas utbredning

Grundvattenförekomsterna som redovisas i VISS är framtagna för vattenförvaltningens syften. De är ett urval av SGUs hydrogeologiska data, och vid hydrogeologiska bedömningar bör det alltid ske en kontroll om ytterligare information finns att tillgå i ordinarie databaser.

Allmän beskrivning

Typ av grundvattenmagasin: Sedimentär bergförekomst Akviferstyp: ej bedömd Geologisk period: Jotnum Bedömd uttagsmöjlighet: 2 000 - 6 000 l/h Den geometriska nogrannheten på magasinets avgränsning är översiktlig. Baserad på regionala hydrogeologiska kartor eller annat översiktligt material.

Miljö kvalitetsnorm

Kemisk status grundvatten

Version: Beslutad

Kvalitetskrav

 God kemisk grundvattenstatus

Enligt SGU:s föreskrifter om miljö kvalitetsnormer och statusklassificering för grundvatten (SGU-FS 2013:2) ska Vattenmyndigheten meddela miljö kvalitetsnormer för grundvattenförekomster som vid kartläggning och analys bedömts vara utsatta för risk att inte uppnå god kemisk grundvattenstatus till nästföljande målar eller vara utsatta för risk att inte bibehålla god kemisk grundvattenstatus till nästföljande målar. Om en grundvattenförekomst inte bedömts vara i risk behöver således inte miljö kvalitetsnormer för vattenförekomsten fastställas enligt SGU:s föreskrifter. Vattenmyndigheten har dock valt att fastställa miljö kvalitetsnormer för samtliga grundvattenförekomster. För de grundvattenförekomster där det inte föreligger någon risk fastställs således normen god kemisk grundvattenstatus. Detta görs för att säkerställa att principen om försämringsförbudet upprätthålls och det blir också en konsekvent hantering i förhållande till hur normerna för yt vattenförekomster fastställs. Miljö kvalitetsnormen anger att målsättningen för grundvattenförekomsten är god kemisk grundvattenstatus. För att förstå vad normen innebär mer konkret får man titta på de riktvärden som fastställts för grundvattenförekomsten. Riktvärdena är en del av själva miljö kvalitetsnormen och är direkt tillämpliga i t.ex. en provningssituation. Ett riktvärde får alltså i princip inte överskridas.

Kvantitativ status

Kvalitetskrav

 God kvantitativ status

Enligt SGU:s föreskrifter om miljö kvalitetsnormer och statusklassificering för grundvatten (SGU-FS 2013:2) ska Vattenmyndigheten meddela miljö kvalitetsnormer för grundvattenförekomster som vid kartläggning och analys bedömts vara utsatt för risk att inte uppnå god kvantitativ status till nästföljande målar eller vara utsatt för risk att inte bibehålla god kvantitativ status till nästföljande målar. Om en grundvattenförekomst inte bedömts vara i risk behöver således inte miljö kvalitetsnormer för vattenförekomsten fastställas enligt SGU:s föreskrifter. Vattenmyndigheten har dock valt att fastställa miljö kvalitetsnormer för samtliga grundvattenförekomster. För grundvattenförekomster med god status fastställs således normen god kvantitativ grundvattenstatus. Detta görs för att säkerställa att principen om försämringsförbudet upprätthålls och det blir också en konsekvent hantering i förhållande till hur normerna för yt vattenförekomster fastställs. Miljö kvalitetsnormen anger att målsättningen för grundvattenförekomsten är god kvantitativ grundvattenstatus

Beskrivning

Skyddade områden

Område	Kvalitetskrav	Områdestyp	EUID
Lillhärdal	Krav enligt dricksvattenföreskrifterna	Dricksvattenförsörjning, Artikel 7	SEA7SE686258-141238

Statusklassning

Status	Klassificering
- Kvantitativ status	<input checked="" type="checkbox"/> God
- Kemisk status	<input checked="" type="checkbox"/> God
Fosfat	
Nitrat	
Nitrit	
Klorid	
Sulfat	
Ammonium	
Arsenik	<input type="checkbox"/> Ej klassad

Bekämpningsmedel - alla ämnen

Bekämpningsmedel - enskilt ämne

Bly och blyföreningar	<input type="checkbox"/>	Ej klassad
Bensen	<input type="checkbox"/>	Ej klassad
1,2-diklorethan	<input type="checkbox"/>	Ej klassad
Kadmium och kadmiumföreningar	<input type="checkbox"/>	Ej klassad
Kvicksilver och kvicksilverföreningar	<input type="checkbox"/>	Ej klassad
Polyaromatiska kolväten (PAH)	<input type="checkbox"/>	Ej klassad
Triklormetan (kloroform)	<input type="checkbox"/>	Ej klassad
Benso(a)pyrene	<input type="checkbox"/>	Ej klassad
Trikloretan och Tetrakloretan	<input type="checkbox"/>	Ej klassad
Konduktivitet		
Koppar		
Krom	<input type="checkbox"/>	Ej klassad
Nickel och nickelföreningar	<input type="checkbox"/>	Ej klassad
Zink	<input type="checkbox"/>	Ej klassad
PFAS 11		

Beskrivning av trender

Uppåtgående trend

Parameter	Version

Oförändrad

Parameter	Version

Nedåtgående trend

Parameter	Version

Miljöproblem och påverkanskällor

Påverkanskällor ?

Klassificering

Punktkällor - Förorenade områden

Punktkällor - Deponier

Punktkällor - IED-industri

Punktkällor - Inte IED-industri

Punktkällor - Lakvatten från gruvdrift

Punktkällor - Vattenbruk

Punktkällor - Andra signifikanta punktkällor

Diffusa källor - Jordbruk

Diffusa källor - Transport och infrastruktur

Diffusa källor - Enskilda avlopp

Diffusa källor - Skogsbruk

Diffusa källor - Urban markanvändning

Diffusa källor - Andra signifikanta diffusa källor

Diffusa källor - Förorenad mark/gammal industrimark

Diffusa källor - Materialtäkt

Vattenuttag - Jordbruk

Vattenuttag - Kommunal eller allmän vattentäkt

Vattenuttag - Tillverkningsindustri

Vattenuttag - Andra relevanta uttag

Konstgjord vattenåterföring

Annan signifikant påverkan

Grundvattennivåförändringar

Okänd påverkan

Historisk förorening

Åtgärder

Här presenteras de föreslagna och genomförda åtgärderna för vattenförekomsten.

Juridiskt bindande åtgärder i Vattenmyndigheternas åtgärdsprogram

Vattenmyndigheternas åtgärdsprogram innehåller de åtgärder som myndigheter och kommuner behöver genomföra för att miljö kvalitetsnormerna ska följas. Åtgärdsprogrammen för respektive vattendistrikt hittar du på www.vattenmyndigheterna.se.

Åtgärderna i åtgärdsprogrammet är administrativa åtgärder som är juridiskt bindande. Dessa syftar till att bana väg för de åtgärder som genomförs direkt i vattenmiljöerna för att förbättra vattnets ekologiska och kemiska status.

Möjliga, planerade, pågående och genomförda åtgärder för bättre vattenkvalitet

Nedan visas genomförda och planerade åtgärder samt föreslagna åtgärder som kan behöva genomföras för att uppnå bättre vattenkvalitet. Åtgärderna är inte juridiskt bindande, utan en del i den långsiktiga planeringen för bättre vatten. Det kan finnas ytterligare åtgärder som av olika anledning ännu inte blivit registrerade. Vattenmyndigheterna välkomnar synpunkter och konkreta förbättringsförslag på föreslagna åtgärder.

Möjliga åtgärder i Förvaltningscykel 3 (2 st)

Åtgärd	Åtgärdskategori	Åtgärdsplats	Effekter	Storlek	Tidsspann	Totalkostnad	Flaggor
Ansökan om tillstånd till vattenuttag	Tillstånd för vattenuttag	Lillhärdal		1 st	-		
Inrättande av vattenskyddsområde	Vattenskyddsområde - Inrätta	Lillhärdal		1 st	-		

Möjliga åtgärder i Förvaltningscykel 2 (2 st)

Förslag på åtgärder som är möjliga att genomföra eller skulle behöva genomföras för att nå god vattenstatus.

Åtgärd	Åtgärdskategori	Åtgärdsplats	Effekter	Storlek	Tidsspann	Totalkostnad	Flaggor
Ansökan om tillstånd till vattenuttag	Tillstånd för vattenuttag	Lillhärdal		1 st	-		
Inrättande av vattenskyddsområde	Vattenskyddsområde - Inrätta	Lillhärdal		1 st	-		

Genomförda åtgärder (1 st)

Åtgärder som har genomförts i eller kring vattenförekomsten eller har en effekt på vattenförekomsten

Åtgärd	Åtgärdskategori	Åtgärdsplats	Effekter	Storlek	Tidsspann	Flaggor	Totalkostnad
Åtgärdad f.d. bensinstation (SPIMFAB) - Gulf (nedlagd 1970) i Härjedalen på adressen Enanders väg 12	Efterbehandling av miljögifter	6861000 - 1408535		1 st	1900 - 2014		85 000 kr

Miljöövervakning

ÖvervakningsstationProgram		Undersökning	Programspecifikt ID	Programspecifikt namn
Lillhärdal	RVK, Råvattenkontroll, urval för vattendirektivsövervakning	Grundvattenkemi, råvattenkontroll, Bottenhavet	2298	Lillhärdal

Skyddade områden

Område	EUID	Områdestyp
Lillhärdal	SEA7SE686258-141238	Dricksvattenförsörjning, Artikel 7

Grundvattenberoende terrestra ekosystem

Inget grundvattenberoende terrestrert ekosystem har identifierats

Vattenversion

I följande versioner har detta objekt existerat

Version	Datum
Grundvatten innan versionshantering	2011-05-09 12:09
SGU	2011-10-17 13:47
SGU_2013	2013-06-26 12:03
2016_1	2017-06-20 09:22

Cykel

Förvaltningscykel 1 (2004 - 2009)
 Förvaltningscykel 2 (2010 - 2016)
 Förlängning av förvaltningscykel 2
 Förvaltningscykel 3 (2017 - 2021) (aktuell)

Vattentyp

Vattenförekomst
 Vattenförekomst
 Vattenförekomst
 Vattenförekomst

Kontakta Länsstyrelsen i Jämtland

E-post Z-DL-vattendirektivet@lansstyrelsen.se

Hemsida <http://www.lansstyrelsen.se/jamtland/Sv/miljo-och-klimat/vatten-och-vattenanvandning/eg-ramdirektiv/Pages/index.aspx>