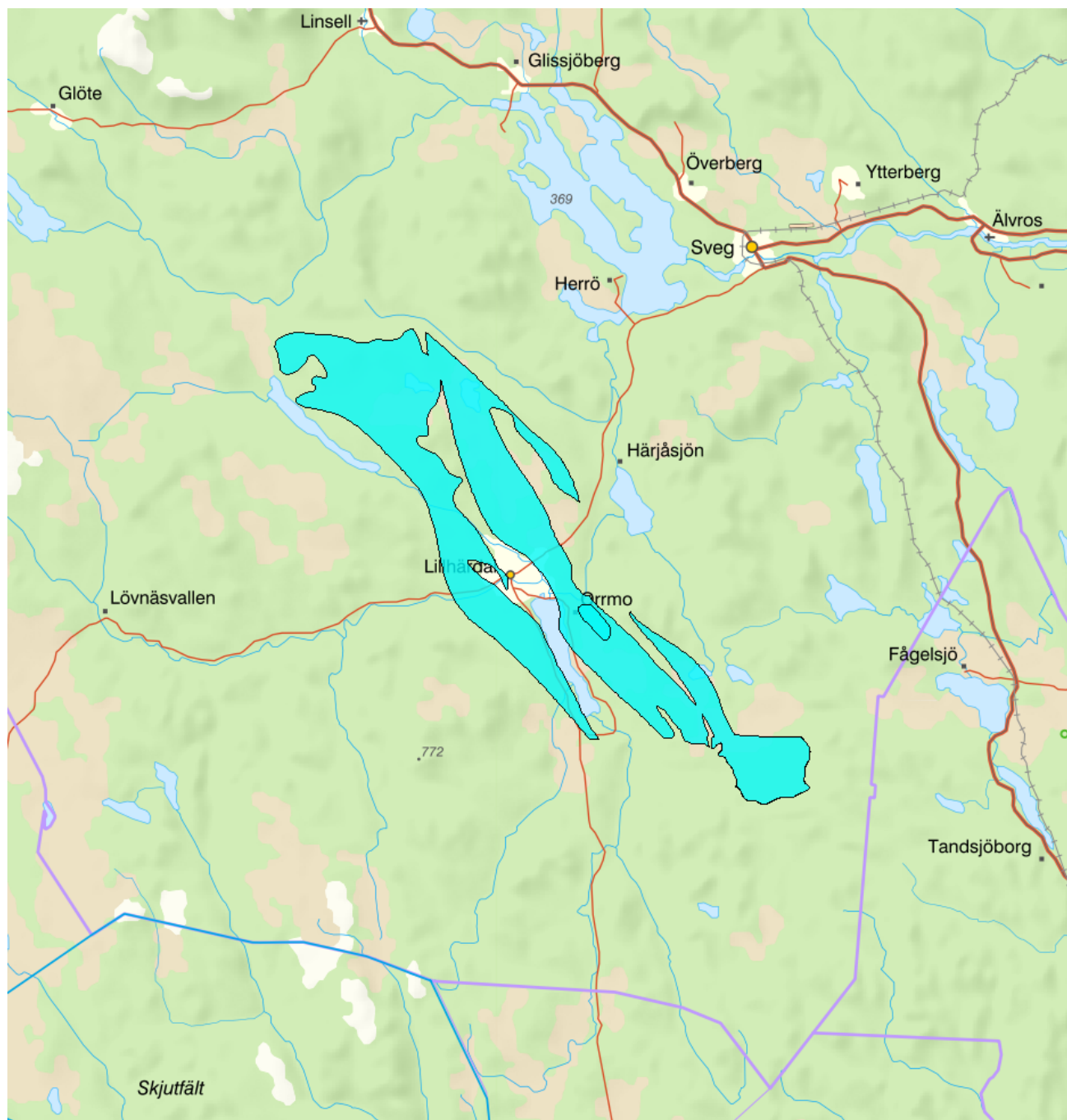


Lillhärdal - WA15509323 / SE686258-141238



Förlängning av förvaltningscykel 2

Vattenkategori	Grundvatten	Län	Jämtland - 23
Typ	Vattenförekomst	Kommun	Härjedalen - 2361
Distrikt	2. Bottenhavet (nationell del) - SE2	Yta (km²)	286,1
Huvudavrinningsområde	Ljusnan - SE48000		

Mer information <http://viss.lansstyrelsen.se/Waters.aspx?waterMSCD=WA15509323>

Viktigt att tänka på ang. grundvattenförekomsternas utbredning

Grundvattenförekomsterna som redovisas i VISS är framtagna för vattenförvaltningens syften. De är ett urval av SGUs hydrogeologiska data, och vid hydrogeologiska bedömningar bör det alltid ske en kontroll om ytterligare information finns att tillgå i ordinarie databaser.

Allmän beskrivning

Typ av grundvattenmagasin: Sedimentär bergförekomst Akviferstyp: ej bedömd Geologisk period: Jotnium Bedömd uttagsmöjlighet: 2 000 - 6 000 l/h Den geometriska nogrannheten på magasinets avgränsning är översiktlig. Baserad på regionala hydrogeologiska kartor eller annat översiktligt material.

Miljökvalitetsnorm**Statusklassning****Klassificering****Status**

- Kemisk status

Arsenik

Bly och blyföreningar

Kadmium och kadmiumföreningar

Benso(a)pyrene

Krom

Nickel och nickelföreningar

PFAS 11

Beskrivning av trender**Uppåtgående trend**

Parameter

Version

Oförändrad

Parameter

Version

Nedåtgående trend

Parameter

Version

Miljöproblem och påverkanskällor**Miljöproblem****Klassificering**

Förändrade grundvattennivåer

Klorid/Sulfat

Miljögifter

Näringsämnen

Organisk/syretärande förorening

Saltvatteninträning

Mikrobiell förorening

Övriga miljöproblem

Skada på förbundna ytvatten

Skada på förbundna landmiljöer

Påverkanskällor ?**Klassificering**

Punktkällor - Förorenade områden

Punktkällor - Deponier

Punktkällor - IED-industri

Punktkällor - Inte IED-industri

Punktkällor - Lakvatten från gruvdrift

Punktkällor - Vattenbruk

Punktkällor - Andra signifikanta punktkällor

Diffusa källor - Jordbruk

Diffusa källor - Transport och infrastruktur

Diffusa källor - Enskilda avlopp

Diffusa källor - Skogsbruk

Diffusa källor - Urban markanvändning

Diffusa källor - Andra signifikanta diffusa källor

Diffusa källor - Förorenad mark/gammal industrimark

Diffusa källor - Materialtäkt

Vattenuttag - Jordbruk

Vattenuttag - Kommunal eller allmän vattentäkt

Vattenuttag - Tillverkningsindustri

Vattenuttag - Andra relevanta uttag

Konstjord vattenåterföring

Annan signifikant påverkan

Grundvattennivåförändringar

Okänd påverkan

Historisk förorening

Åtgärder*Här presenteras de föreslagna och genomförda åtgärderna för vattenförekomsten.***Juridiskt bindande åtgärder i Vattenmyndigheternas åtgärdsprogram**

Vattenmyndigheternas åtgärdsprogram innehåller de åtgärder som myndigheter och kommuner behöver genomföra för att miljökvalitetsnormerna ska följas. Åtgärdsprogrammen för respektive vattendistrikt hittar du på www.vattenmyndigheterna.se.

Åtgärderna i åtgärdsprogrammet är administrativa åtgärder som är juridiskt bindande. Dessa syftar till att bana väg för de åtgärder som genomförs direkt i vattenmiljöerna för att förbättra vattnets ekologiska och kemiska status.

Möjliga, planerade, pågående och genomförda åtgärder för bättre vattenkvalitet

Nedan visas genomförda och planerade åtgärder samt föreslagna åtgärder som kan behöva genomföras för att uppnå bättre vattenkvalitet. Åtgärderna är inte juridiskt bindande, utan en del i den långsiktiga planeringen för bättre vatten. Det kan finnas ytterligare åtgärder som av olika anledning ännu inte blivit registrerade. Vattenmyndigheterna välkomnar synpunkter och konkreta förbättringsförslag på föreslagna åtgärder.

Möjliga åtgärder i Förvaltningscykel 2 (2 st)

Förslag på åtgärder som är möjliga att genomföra eller skulle behöva genomföras för att nå god vattenstatus.

Åtgärd	Åtgärdskategori	Åtgärdsplats	Effekter	Storlek	Tidsspänn	Totalkostnad	Flaggor
--------	-----------------	--------------	----------	---------	-----------	--------------	---------

Ansökan om tillstånd till vattenuttag	Tillstånd för vattenuttag	Lillhärdal	1 st	-
Inrättande av vattenskyddsområde	Vattenskyddsområde - Inrätta	Lillhärdal	1 st	-

Genomförda åtgärder (1 st)

Åtgärder som har genomförts i eller kring vattenförekomsten eller har en effekt på vattenförekomsten

Åtgärd	Åtgärdskategori	Åtgärdsplats	Effekter	Storlek	Tidsspann	Flaggor	Totalkostnad
Åtgärdad f.d. bensinstation (SPIMFAB) - Gulf (nedlagd 1970) i Härjedalen på adressen Enanders väg 12	Efterbehandling av miljögifter	6861000 - 1408535		1 st	1900 - 2014		85 000 kr

Risk

Risken för att en miljö kvalitetsnorm inte följs och att en god miljöstatus inte uppnås ,

Klassificering**Riskbedömning**

Risk att Kemisk status inte uppnås 2021

Risk att Kvantitativ status inte uppnås 2021

Risk att Kemisk status inte uppnås 2027

Risk att Kvantitativ status inte uppnås 2027

Miljöövervakning

Övervakningsstation	Program	Undersökning	Programspecifikt ID	Programspecifikt namn
Lillhärdal	RVK, Råvattenkontroll, urval för vattendirektivsövervakning	Grundvattenkemi, råvattenkontroll, Bottenhavet	2298	Lillhärdal

Skyddade områden

Område	EUID	Områdestyp
Lillhärdal	SEA7SE686258-141238	Dricksvattenförsörjning, Artikel 7

Geologisk beskrivning

Utgående modul som kommer ersättas av en ny med ny data. Så informationen här är föråldrad och speglar det som gällde för förvaltningscykel 2 (2010-2016)

	Värde	Version: Arbetsmaterial
Skiktad	Ja	
Area	286 km ²	
Skala	1:250000	
Skal beskrivning		
Medeldjup	0 m	
Medel mäktighet	0 m	
Djupintervall		
Anslutna akvatiska ekosystem	Nej	
Grundvattenberoende terrestra ekosystem	Nej	
Geologisk formation	Porakvifer med måttliga uttagmöjligheter	
Vertikal orientering	Horisontell med stor lateral utbredning	
Kapacitet	0 tusen m ³	
Kommentar		
Referens		

OBS! Bra att känna till om värden som finns i motiveringen till parametern Naturlig grundvattenbildning

Denna beräkning är ett teoretiskt mått på hur mycket grundvatten som kan bildas inom förekomsten. Det ska inte likställas med möjligt grundvattenuttag i förekomsten. För bedömning av möjligt grundvattenuttag, se allmänbeskrivning ovan.

Vattenversion

I följande versioner har detta objekt existerat

Version

Grundvatten innan versionshantering
SGU
SGU_2013
2016_1

Datum

2011-05-09 12:09
2011-10-17 13:47
2013-06-26 12:03
2017-06-20 09:22

Cykel

Förvaltningscykel 1 (2004 - 2009)
Förvaltningscykel 2 (2010 - 2016)
Förlängning av förvaltningscykel 2
Förvaltningscykel 3 (2017 - 2021)

Vattentyp

Vattenförekomst
Vattenförekomst
Vattenförekomst
Vattenförekomst

Kontakta Länsstyrelsen i Jämtland

E-post Z-DL-vattendirektivet@lansstyrelsen.se

Hemsida <http://www.lansstyrelsen.se/jamtland/Sv/miljo-och-klimat/vatten-och-vattenanvandning/eg-ramdirektiv/Pages/index.aspx>