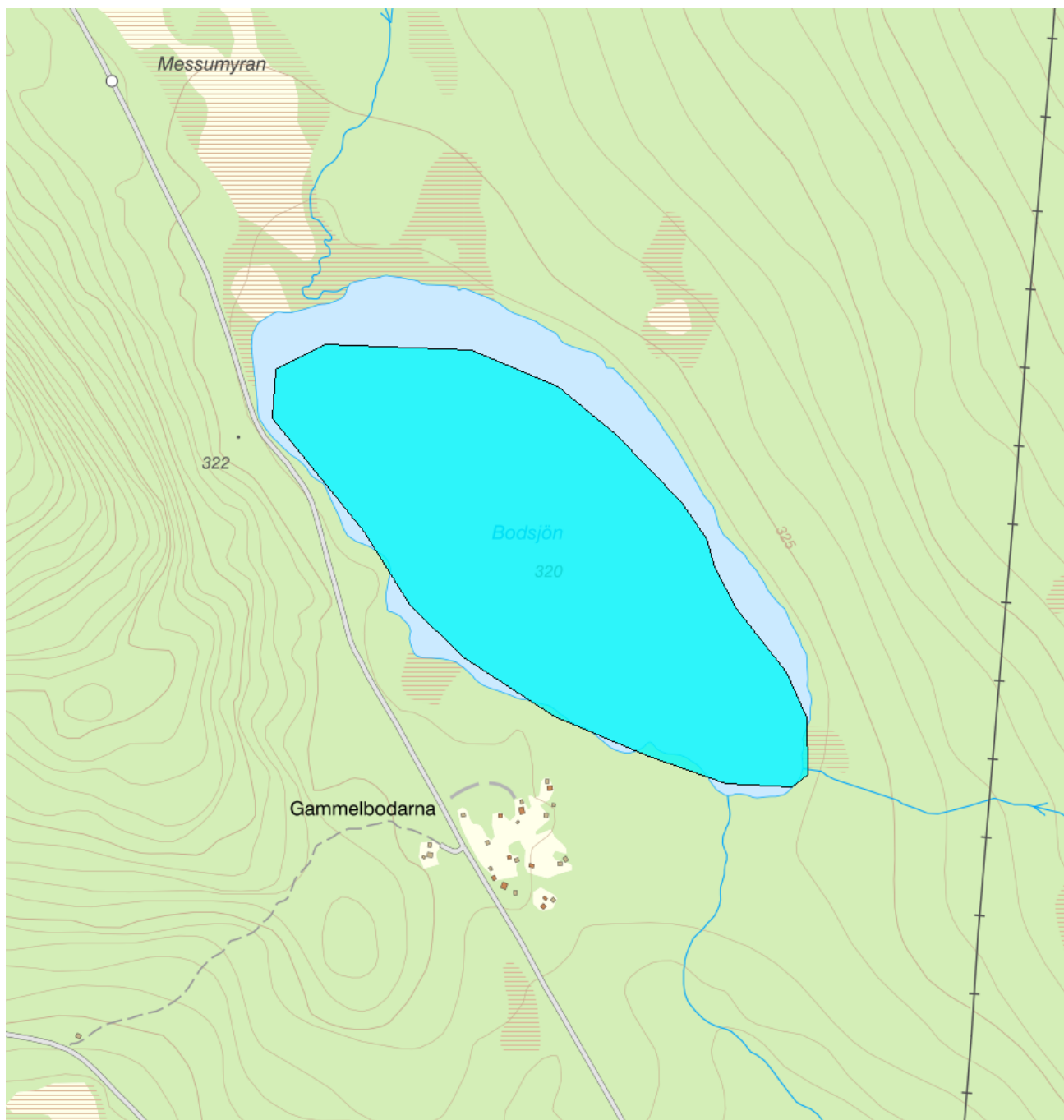


Bodsjön - WA16661317 / SE692405-146465



Vattenkategori	Sjö	Län	Västernorrland - 22
Typ	Vattenförekomst	Kommun	Ånge - 2260
Distrikt	2. Bottenhavet (nationell del) - SE2	Yta (km²)	0,3
Huvudavrinningsområde	Ljungan - SE42000		

Mer information <http://viss.lansstyrelsen.se/Waters.aspx?waterMSCD=WA16661317>

Miljö kvalitetsnorm

Ekologisk status

Kvalitetskrav

God ekologisk status

Version: Beslutad

Kemisk ytvattenstatus**Kvalitetskrav**
 God kemisk ytvattenstatus

God kemisk ytvattenstatus 2015 med undantag för kvicksilver (Hg) och polybromerade difenyletrar (PBDE). Ämnen vars påverkan i första hand kommer ifrån atmosfäriskt nedfall från långväga lufttransporter efter förbränning av varor. Ämnena överskrider sina respektive gränsvärden i fisk i alla Sveriges vattenförekomster (se referenser från NRM i referensbiblioteket i VISS: 53314 och 53315). Även om halterna minskar generellt på grund av restriktioner är det svårt att veta när god kemisk status kommer att uppnås. Undantag sätts i form av mindre strängt krav med skälen tekniskt omöjligt.

Undantag - Mindre stränga krav

Kvicksilver och kvicksilverföreningar

 Uppnår ej god kemisk ytvattenstatus

▲ Motiveringstexten kan uppdateras av ansvarig länsstyrelse eller vattenmyndighet

Ett undantag i form av mindre strängt krav har satts för kvicksilver (Hg), i enlighet med bilaga 6 till Havs- och vattenmyndighetens föreskrifter (HVMFS 2013:19) om statusklassificering och miljökvalitetsnormer avseende ytvattenstatus. Halterna av kvicksilver bedöms överskrida gränsvärdet i fisk i samtliga vattenförekomster (se referens från SLU i referensbiblioteket i VISS: 51583 eller IVLs biotadatabas: 51273). Skälet för undantag är att det bedöms vara tekniskt omöjligt att sänka halterna av kvicksilver till de nivåer som motsvarar god kemisk ytvattenstatus. Den största påverkan av kvicksilver består av atmosfärisch deposition vars ursprung är långväga, globala atmosfäriska utsläpp från tung industri och förbränning av stenköl. I Sverige har en stor mängd av det nedfallande atmosfäriska kvicksilvret under lång tid ackumulerats skogsmarkens humuslager, varifrån det kontinuerligt sker ett läckage till ytvattnet med påföljande ackumulering i vattenlevande organismer och fisk. Problemet bedöms ha en sådan omfattning och karaktär att det i dagsläget saknas tekniska förutsättningar att åtgärda det. De nuvarande halterna av kvicksilver (december 2015) får dock inte öka.

Bromerad difenyleter

 Uppnår ej god kemisk ytvattenstatus

▲ Motiveringstexten kan uppdateras av ansvarig länsstyrelse eller vattenmyndighet

Ett undantag i form av mindre strängt krav har satts för bromerade difenyletrar (kongenerna 28, 47, 99, 100, 153 och 154), även kallade polybromerade difenyletrar (PBDE), i enlighet med bilaga 6 till Havs- och vattenmyndighetens föreskrifter (HVMFS 2013:19) om statusklassificering och miljökvalitetsnormer avseende ytvattenstatus. Halterna av PBDE bedöms överskrida gränsvärdet i fisk i samtliga vattenförekomster (se referenser från NRM i referensbiblioteket i VISS: 53314 och 53315). Skälet för undantag är att det bedöms vara tekniskt omöjligt att sänka halterna av PBDE till de nivåer som motsvarar god kemisk ytvattenstatus. Problemet beror främst på påverkan från långväga luftburna föroreningar och bedöms ha en sådan omfattning och karaktär att det i dagsläget saknas tekniska förutsättningar att åtgärda det. De nuvarande halterna av PBDE (december 2015) får dock inte öka.

Statusklassning

	Klassificering
Status ?	
- Ekologisk status	<input type="checkbox"/> Måttlig
- Tillkomst/härkomst	<input checked="" type="checkbox"/> Naturlig
- Kemisk status	<input checked="" type="checkbox"/> Uppnår ej god
Ekologisk status - Biologiska kvalitetsfaktorer ?	
Växtplankton	<input type="checkbox"/> Ej klassad
Näringsämnespåverkan växtplankton	
Klorofyll a	
Planktontrofiskt index (PTI)	
Totalbiomassa	
Artantal för växtplankton	
Påväxt-kiselalger	
ACID - Surhetsindex för vattendrag och sjöar	
IPS-index för Kiselalger	
Bottenfauna	<input type="checkbox"/> Ej klassad
ASPT	

BQI	
MILA	
Makrofyter	<input type="checkbox"/> Ej klassad
Fisk	<input checked="" type="checkbox"/> Måttlig
Fisk i sjöar (EQR8)	<input type="checkbox"/> Ej klassad
Fisk i sjöar AindexW5	
Fisk i sjöar (EindexW3)	
Ekologisk status - Fysikalisk-Kemiska kvalitetsfaktorer ?	
Näringsämnen	<input checked="" type="checkbox"/> God
Ljusförhållanden	<input type="checkbox"/> Ej klassad
Syrgasförhållanden	<input type="checkbox"/> Ej klassad
Försurning	<input type="checkbox"/> Ej klassad
Särskilda förorenande ämnen	<input type="checkbox"/> Ej klassad
Koppar	
Zink	
Ekologisk status - Hydromorfologiska kvalitetsfaktorer ?	
Konnektivitet i sjöar	<input checked="" type="checkbox"/> Måttlig
Längsgående konnektivitet i sjöar	<input checked="" type="checkbox"/> Måttlig
Konnektivitet till närområde och svämplan kring sjöar	<input type="checkbox"/> Ej klassad
Hydrologisk regim i sjöar	<input checked="" type="checkbox"/> Hög
Vattenståndsvariation i sjöar	<input type="checkbox"/> Ej klassad
Avvikelse i vinter- eller sommarvattenstånd	<input type="checkbox"/> Ej klassad
Vattenståndets förändringstakt i sjöar	<input type="checkbox"/> Ej klassad
Morfologiskt tillstånd i sjöar	<input checked="" type="checkbox"/> Hög
Förändring av sjöars planform	
Bottensubstrat i sjöar	
Strukturer på det grunda vattenområdet i sjöar	
Närområdet runt sjöar	<input checked="" type="checkbox"/> Hög
Svämplanets strukturer och funktion runt sjöar	<input checked="" type="checkbox"/> Hög
Kemisk status ?	
<i>Klassning av prioriterade ämnen och andra ämnen av betydelse</i>	
Prioriterade ämnen	<input checked="" type="checkbox"/> Uppnår ej god
Bromerad difenyleter	<input checked="" type="checkbox"/> Uppnår ej god
Kvicksilver och kvicksilverföreningar	<input checked="" type="checkbox"/> Uppnår ej god
Miljöproblem och påverkanskällor	
Påverkanskällor ?	
	Klassificering
Punktkällor - reningsverk	
Punktkällor - Bräddning	
Punktkällor - IED-industri	
Punktkällor - Inte IED-industri	
Punktkällor - Förorenade områden	
Punktkällor - Deponier	

Punktkällor - Lakvatten från gruvsdrift

Punktkällor - Vattenbruk

Punktkällor - Andra signifikanta punktkällor

Diffusa källor - Urban markanvändning

Diffusa källor - Jordbruk

Diffusa källor - Skogsbruk

Diffusa källor - Transport och infrastruktur

Diffusa källor - Förorenad mark/gammal industrimark

Diffusa källor - Enskilda avlopp

Diffusa källor - Atmosfärisk deposition

 Betydande påverkan

Diffusa källor - Materialtäkt

Diffusa källor - Vattenbruk

Diffusa källor - Andra relevanta

Vattenuttag eller vattenavledning - för jordbruk

Vattenuttag eller vattenavledning för dricksvatten

Vattenuttag eller vattenavledning - för industri

Vattenuttag eller vattenavledning - för kylvatten

Vattenuttag eller vattenavledning - för vattenbruk

Vattenuttag eller vattenavledning - för vattenkraft

Vattenuttag eller vattenavledning - annat

Förändring av konnektivitet genom dammar, barriärer och slussar - för vattenkraft

 Betydande påverkan

Förändring av konnektivitet genom dammar, barriärer och slussar - för dricksvatten

Förändring av konnektivitet genom dammar, barriärer och slussar - för översvämningsskydd

Förändring av konnektivitet genom dammar, barriärer och slussar - för bevattning

Förändring av konnektivitet genom dammar, barriärer och slussar - för turism och rekreation

Förändring av konnektivitet genom dammar, barriärer och slussar - för industrin

Förändring av konnektivitet genom dammar, barriärer och slussar - för sjöfart

Förändring av konnektivitet genom dammar, barriärer och slussar - Annat

Förändring av konnektivitet genom dammar, barriärer och slussar - okända eller föräldrade

Förändring av hydrologisk regim - jordbruk

Förändring av hydrologisk regim - Sjöfart

Förändring av hydrologisk regim - vattenkraft

Förändring av hydrologisk regim - offentlig vattenförsörjning

Förändring av hydrologisk regim - fiske och vattenbruk

Förändring av hydrologisk regim - annat

Fysisk förlust av hela eller delar av vattenförekomster

Förändring av morfologiskt tillstånd - för översvämningsskydd

Förändring av morfologiskt tillstånd - för jordbruket

Förändring av morfologiskt tillstånd - för sjöfart

Förändring av morfologiskt tillstånd - annat

Förändring av morfologiskt tillstånd - okända eller föråldrade

Andra hydromorfologiska förändringar

Introducerade sjukdomar eller arter

Exploatering eller borttagande av djur eller växter

Nedskräpning, olaglig avfallsdumpning

Annan signifikant påverkan

Okänd signifikant påverkan

Historisk förorening

Åtgärder

Här presenteras de föreslagna och genomförda åtgärderna för vattenförekomsten.

Juridiskt bindande åtgärder i Vattenmyndigheternas åtgärdsprogram

Vattenmyndigheternas åtgärdsprogram innehåller de åtgärder som myndigheter och kommuner behöver genomföra för att miljö kvalitetsnormerna ska följas. Åtgärdsprogrammen för respektive vattendistrikt hittar du på www.vattenmyndigheterna.se.

Åtgärderna i åtgärdsprogrammet är administrativa åtgärder som är juridiskt bindande. Dessa syftar till att bana väg för de åtgärder som genomförs direkt i vattenmiljöerna för att förbättra vattnets ekologiska och kemiska status.

Möjliga, planerade, pågående och genomförda åtgärder för bättre vattenkvalitet

Nedan visas genomförda och planerade åtgärder samt föreslagna åtgärder som kan behöva genomföras för att uppnå bättre vattenkvalitet.

Åtgärderna är inte juridiskt bindande, utan en del i den långsiktiga planeringen för bättre vatten. Det kan finnas ytterligare åtgärder som av olika anledning ännu inte blivit registrerade. Vattenmyndigheterna välkomnar synpunkter och konkreta förbättringsförslag på föreslagna åtgärder.

Möjliga åtgärder i Förvaltningscykel 3 (10 st)							
Åtgärd	Åtgärdskategori	Åtgärdsplats	Effekter	Storlek	Tidsspann	Totalkostnad	Flaggor
Nedströmspassage förbi Hermansboda kraftverk	Anordningar för nedströmspassage	Ljungan (Hermanboda dämningso mråde)	Ökning Habitat 3,3 ha	1 st	-		
Nedströmspassage förbi Järnvägsforsen kraftverk	Anordningar för nedströmspassage	Holmsjön	Ökning Habitat 9 ha	1 st	-		
Uppströms passage förbi Hermansboda kraftverk	Uppströmspassage	Ljungan (Hermanboda dämningso mråde)	Ökning Habitat 3,3 ha		-		
Uppströms passage förbi Järnvägsforsen kraftverk	Uppströmspassage	Holmsjön	Ökning Habitat 9 ha		-		
Åtgärdande av vandringshinder vid Ljunga kraftverk	Möjliggöra upp- och nedströmspassage	6930582 - 552526	Ökning Habitat ha		2020 - 2025		
Åtgärdande av vandringshinder vid Matfors kraftverk	Möjliggöra upp- och nedströmspassage	6914628 - 604846	Ökning Habitat ha		2020 - 2025		
Åtgärdande av vandringshinder vid Nederede kraftverk	Möjliggöra upp- och nedströmspassage	6921605 - 577278	Ökning Habitat ha		2020 - 2025		

Åtgärdande av vandringshinder vid Parteboda kraftverk	Möjliggöra upp- och nedströmspassage	6931449 - 534860	Ökning Habitat ha	2020 - 2025
Åtgärdande av vandringshinder vid Skallböle kraftverk	Möjliggöra upp- och nedströmspassage	6916297 - 601539	Ökning Habitat ha	2020 - 2025
Åtgärdande av vandringshinder vid Viforsens kraftverk	Möjliggöra upp- och nedströmspassage	6910453 - 612821	Ökning Habitat ha	2020 - 2025

Möjliga åtgärder i Förvaltningscykel 2 (10 st)

Förslag på åtgärder som är möjliga att genomföra eller skulle behöva genomföras för att nå god vattenstatus.

Åtgärd	Åtgärdskategori	Åtgärdsplats	Effekter	Storlek	Tidsspann	Totalkostnad	Flaggor
Nedströmspassage förbi Hermansboda kraftverk	Anordningar för nedströmspassage	Ljungan (Hermanboda dämningsområde)	Ökning Habitat 3,3 ha	1 st	-	1 200 000 kr	
Nedströmspassage förbi Järnvägsforsen kraftverk	Anordningar för nedströmspassage	Holmsjön	Ökning Habitat 9 ha	1 st	-	1 200 000 kr	
Åtgärdande av vandringshinder vid Ljunga kraftverk	Möjliggöra upp- och nedströmspassage	6930582 - 552526	Ökning Habitat ha		2020 - 2025		
Åtgärdande av vandringshinder vid Matfors kraftverk	Möjliggöra upp- och nedströmspassage	6914628 - 604846	Ökning Habitat ha		2020 - 2025		
Åtgärdande av vandringshinder vid Nederede kraftverk	Möjliggöra upp- och nedströmspassage	6921605 - 577278	Ökning Habitat ha		2020 - 2025		
Åtgärdande av vandringshinder vid Parteboda kraftverk	Möjliggöra upp- och nedströmspassage	6931449 - 534860	Ökning Habitat ha		2020 - 2025		
Åtgärdande av vandringshinder vid Skallböle kraftverk	Möjliggöra upp- och nedströmspassage	6916297 - 601539	Ökning Habitat ha		2020 - 2025		
Åtgärdande av vandringshinder vid Viforsens kraftverk	Möjliggöra upp- och nedströmspassage	6910453 - 612821	Ökning Habitat ha		2020 - 2025		
Uppströms passage förbi Hermansboda kraftverk	Uppströmspassage	Ljungan (Hermanboda dämningsområde)	Ökning Habitat 3,3 ha		-		
Uppströms passage förbi Järnvägsforsen kraftverk	Uppströmspassage	Holmsjön	Ökning Habitat 9 ha		-		

Skyddade områden

Område

Avloppskänsliga områden, inlandsvatten, fosfor

EUID

SELK001

Områdestyp

Avloppsvattendirektivet

Typtillhörighet

Värde

Typindelning/Typtillhörighet ?

Vattentyp - Sjö

3MLB

Limnisk vattentypsregion

Norra Sverige 200-800 m (3)

Medeldjup (m)

3 - 15 (M)

Alkalinitet (mekv/l) ≤ 1 (L)

Humus (mg Pt/l) > 30 (B)

Vattenversion*I följande versioner har detta objekt existerat*

Version	Datum
Ytvatten innan versionshantering	2011-05-09 12:09
SVAR_2010_1	2011-10-17 12:07
SVAR_2012_2	2012-11-08 09:07
SVAR_2016	2017-06-20 09:29

Cykel	Vattentyp
Förvaltningscykel 1 (2004 - 2009)	Vattenförekomst
Förvaltningscykel 2 (2010 - 2016)	Vattenförekomst
Förlängning av förvaltningscykel 2	Vattenförekomst
Förvaltningscykel 3 (2017 - 2021) (aktuell)	Vattenförekomst

Kontakta Länsstyrelsen i Västernorrland**E-post** Y-DL-Beredningssekretariat@lansstyrelsen.se**Hemsida** <http://www.lansstyrelsen.se/vasternorrland/Sv/miljo-och-klimat/vatten-och-vattenanvandning/svensk-vattenforvaltning-vattendirektivet/Pages/default.aspx>