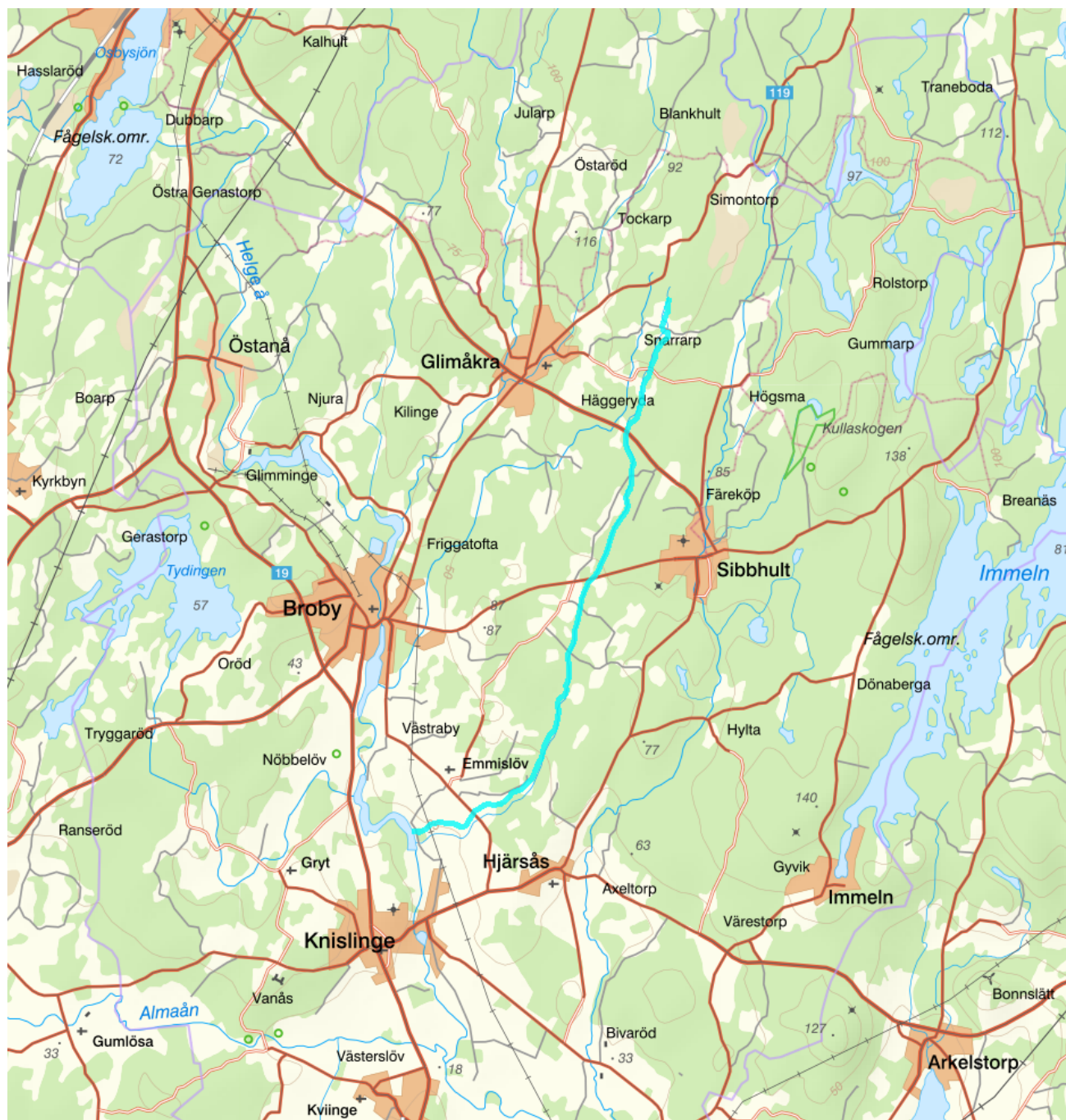


Linebäck - WA17091256 / SE623805-139783



Vattenkategori	Vattendrag	Län	Skåne - 12
Typ	Vattenförekomst	Kommun	Östra Göinge - 1256
Distrikt	4. Södra Östersjön - SE4	Längd (km)	15,2
Huvudavrinningsområde	Helge å - SE88000		

Mer information <http://viss.lansstyrelsen.se/Waters.aspx?waterMSCD=WA17091256>

Allmän beskrivning

Linebäck är ett mindre vattendrag som mynnar i Helgeåns huvudfåra norr om Knislinge. Ån rinner framförallt genom ett skogslandskap och i de nedre delarna genom ett jordbrukslandskap. En större damm finns anlagd i åfåran, i den övre delen av ett våtmarksområde (Kyrkängen) som omger ån. Enligt ortofoton förefaller det som att dammen anlades någon gång mellan 2002 och 2005. Problem verkar ha uppstått efter anläggandet, så att ån ofta torrläggs sommartid.

Miljö kvalitetsnorm

Ekologisk status

Version: Beslutad

Kvalitetskrav

■ God ekologisk status 2027

XX

Motivering till kvalitetskrav

▲ Motiveringstexter kan uppdateras av ansvarig länsstyrelse eller vattenmyndighet

Morfologiska förändringar

Vattenförekomsten har sämre än god ekologisk status beroende på fysisk påverkan. Vilken typ av fysisk påverkan som är aktuell i denna förekomst anges under rubriken Miljöproblem. För att vattenförekomsten skall nå god ekologisk status krävs åtgärder. Vattenförekomster med fysisk påverkan är i första hand i behov av åtgärdsutredning innan åtgärder kan påbörjas. Detta beror på att underlaget som använts för klassning är relativt grovt och därmed saknas information om vilken omfattning åtgärder krävs samt mer specifikt vilka åtgärder som krävs för att vattenförekomsten skall uppnå god ekologisk status. När en åtgärdsutredning genomförts skall åtgärder utföras i syfte att nå miljö kvalitetsnormen inom utsatt tid. Vattenförekomsten har fått tidsfrist till 2021 då den antingen omfattas av fiskvattendirektivet, är utpekad som nationellt särskilt värdefullt vatten eller nationellt värdefullt vatten. Skälet till tidsfristen är orimliga kostnader pga otillräcklig lagstiftning och administrativ kapacitet att genomföra åtgärder.

Övergödning

God ekologisk status med avseende på näringsämnen (eller biologiska kvalitetsfaktorer som indikerar näringsämsnspåverkan) kan inte uppnås till 2021 på grund av att vissa åtgärder har bedömts medföra orimliga samhällsekonomiska kostnader (åtgärder vars kostnader överstiger nyttan med minst tre gånger). Övriga åtgärder behöver emellertid genomföras i så stor omfattning som möjligt till 2021 för att god ekologisk status ska kunna nås till 2027.

Referenser

Miljö kvalitetsnormer för yt- och grundvattenförekomster i Södra Östersjöns vattendistrikt [🔗](#)

Kemisk ytvattenstatus

Kvalitetskrav

■ God kemisk ytvattenstatus

God kemisk ytvattenstatus 2015 med undantag för kvicksilver (Hg) och polybromerade difenyletrar (PBDE). Ämnen vars påverkan i första hand kommer ifrån atmosfäriskt nedfall från långväga lufttransporter efter förbränning av varor. Ämnena överskrider sina respektive gränsvärden i fisk i alla Sveriges vattenförekomster (se referenser från NRM i referensbiblioteket i VISS: 53314 och 53315). Även om halterna minskar generellt på grund av restriktioner är det svårt att veta när god kemisk status kommer att uppnås. Undantag sätts i form av mindre strängt krav med skälen tekniskt omöjligt.

Undantag - Mindre stränga krav

Bromerad difenyleter

■ Uppnår ej god kemisk ytvattenstatus

▲ Motiveringstexten kan uppdateras av ansvarig länsstyrelse eller vattenmyndighet

Ett undantag i form av mindre strängt krav har satts för bromerade difenyletrar (kongenerna 28, 47, 99, 100, 153 och 154), även kallade polybromerade difenyletrar (PBDE), i enlighet med bilaga 6 till Havs- och vattenmyndighetens föreskrifter (HVMFS 2013:19) om statusklassificering och miljö kvalitetsnormer avseende ytvattenstatus. Halterna av PBDE bedöms överskrida gränsvärdet i fisk i samtliga vattenförekomster (se referenser från NRM i referensbiblioteket i VISS: 53314 och 53315). Skälet för undantag är att det bedöms vara tekniskt omöjligt att sänka halterna av PBDE till de nivåer som motsvarar god kemisk ytvattenstatus. Problemet beror främst på påverkan från långväga luftburna föroreningar och bedöms ha en sådan omfattning och karaktär att det i dagsläget saknas tekniska förutsättningar att åtgärda det. De nuvarande halterna av PBDE (december 2015) får dock inte öka.

Kvicksilver och kvicksilverföreningar

■ Uppnår ej god kemisk ytvattenstatus

▲ Motiveringstexten kan uppdateras av ansvarig länsstyrelse eller vattenmyndighet

Ett undantag i form av mindre strängt krav har satts för kvicksilver (Hg), i enlighet med bilaga 6 till Havs- och vattenmyndighetens föreskrifter (HVMFS 2013:19) om statusklassificering och miljö kvalitetsnormer avseende ytvattenstatus. Halterna av kvicksilver bedöms överskrida gränsvärdet i fisk i samtliga vattenförekomster (se referens från SLU i referensbiblioteket i VISS: 51583 eller IVLs biotadatabas: 51273). Skälet för undantag är att det bedöms vara tekniskt omöjligt att sänka halterna av kvicksilver till de nivåer som motsvarar god kemisk ytvattenstatus. Den största påverkan av kvicksilver består av atmosfärisk deposition vars ursprung är långväga, globala atmosfäriska utsläpp från tung industri och förbränning av stenkol. I Sverige har en stor mängd av det nedfallande atmosfäriska kvicksilvret under lång tid ackumulerats skogsmarkens humuslager, varifrån det kontinuerligt sker ett läckage till ytvattnet med påföljande ackumulering i vattenlevande organismer och fisk. Problemet bedöms ha en sådan omfattning och karaktär att det i dagsläget saknas tekniska förutsättningar att åtgärda det. De nuvarande halterna av kvicksilver (december 2015) får dock inte öka.

Referenser

Miljö kvalitetsnormer för yt- och grundvattenförekomster i Södra Östersjöns vattendistrikt 

Statusklassning

	Klassificering
Status ?	
- Ekologisk status	■ Måttlig
- Tillkomst/härkomst	■ Naturlig
- Kemisk status	■ Uppnår ej god

Ekologisk status - Biologiska kvalitetsfaktorer ?

Påväxt-kiselalger	■ Ej klassad
IPS-index för Kiselalger	■ Ej klassad
ACID - Surhetsindex för vattendrag och sjöar	■ Ej klassad
Bottenfauna	■ Ej klassad
ASPT	
DJ-index	
Fisk	■ Måttlig
Fisk i rinnande vatten (VIX)	
Fisk i rinnande vatten (VIXMORF)	
Fisk i rinnande vatten (VIXh)	
Fisk i rinnande vatten (VIXsm)	

Ekologisk status - Fysikalisk-Kemiska kvalitetsfaktorer

Näringsämnen	■ Måttlig
Förurning	■ Måttlig
Särskilda förorenande ämnen	■ Ej klassad
Koppar	
Zink	

Ekologisk status - Hydromorfologi

Konnektivitet i vattendrag	■ Måttlig
Konnektivitet i uppströms och nedströms riktning i vattendrag	■ Måttlig
Konnektivitet i sidled till närområde och svämplan i vattendrag	
Hydrologisk regim i vattendrag	■ Otillfredsställande
Specifik flödesenergi i vattendrag	■ Otillfredsställande
Volymsavvikelse i vattendrag	■ Hög
Avvikelse i flödets förändringstakt	■ Hög

Vattenståndets förändringstakt i vattendrag

Morfologiskt tillstånd i vattendrag	■ Måttlig
Vattendragsfårans form	■ Otillfredsställande
Vattendragets planform	
Vattendragsfårans bottensubstrat	
Död ved i vattendrag	
Strukturer i vattendraget	
Vattendragsfårans kanter	■ Otillfredsställande
Vattendragets närområde	■ God
Svämplanets strukturer och funktion i vattendrag	■ Måttlig

Kemisk status

Prioriterade ämnen	■ Uppnår ej god
Bromerad difenyleter	■ Uppnår ej god
Kvicksilver och kvicksilverföreningar	■ Uppnår ej god

Miljöproblem och påverkanskällor**Påverkanskällor** ?**Klassificering**

Punktkällor - reningsverk	
Punktkällor - Bräddning	
Punktkällor - IED-industri	
Punktkällor - Inte IED-industri	
Punktkällor - Förorenade områden	
Punktkällor - Deponier	
Punktkällor - Lakvatten från gruvdrift	
Punktkällor - Vattenbruk	
Punktkällor - Andra signifikanta punktkällor	
Diffusa källor - Urban markanvändning	■ Betydande påverkan
Diffusa källor - Jordbruk	■ Betydande påverkan
Diffusa källor - Skogsbruk	■ Betydande påverkan
Diffusa källor - Transport och infrastruktur	
Diffusa källor - Förorenad mark/gammal industrimark	
Diffusa källor - Enskilda avlopp	■ Betydande påverkan
Diffusa källor - Atmosfärisk deposition	■ Betydande påverkan
Diffusa källor - Materialtäkt	
Diffusa källor - Vattenbruk	
Diffusa källor - Andra relevanta	
Vattenuttag eller vattenavledning - för jordbruk	
Vattenuttag eller vattenavledning för dricksvatten	
Vattenuttag eller vattenavledning - för industri	
Vattenuttag eller vattenavledning - för kylvatten	
Vattenuttag eller vattenavledning - för vattenbruk	
Vattenuttag eller vattenavledning - för vattenkraft	
Vattenuttag eller vattenavledning - annat	
Förändring av konnektivitet genom dammar,	

barriärer och slussar - för vattenkraft

Förändring av konnektivitet genom dammar,
barriärer och slussar - för dricksvattenFörändring av konnektivitet genom dammar,
barriärer och slussar - för översvämningsskyddFörändring av konnektivitet genom dammar,
barriärer och slussar - för bevattningFörändring av konnektivitet genom dammar,
barriärer och slussar - för turism och rekreationFörändring av konnektivitet genom dammar,
barriärer och slussar - för industrinFörändring av konnektivitet genom dammar,
barriärer och slussar - för sjöfartFörändring av konnektivitet genom dammar,
barriärer och slussar - AnnatFörändring av konnektivitet genom dammar,
barriärer och slussar - okända eller föråldrade Betydande påverkan

Förändring av hydrologisk regim - jordbruk

 Ej betydande påverkan

Förändring av hydrologisk regim - Sjöfart


Förändring av hydrologisk regim - vattenkraft

Förändring av hydrologisk regim - offentlig
vattenförsörjningFörändring av hydrologisk regim - fiske och
vattenbruk

Förändring av hydrologisk regim - annat

 Betydande påverkanFysisk förlust av hela eller delar av
vattenförekomsterFörändring av morfologiskt tillstånd - för
översvämningsskydd

Förändring av morfologiskt tillstånd - för jordbruket

 Ej betydande påverkan

Förändring av morfologiskt tillstånd - för sjöfart

Förändring av morfologiskt tillstånd - annat

 Betydande påverkanFörändring av morfologiskt tillstånd - okända eller
föråldrade

Andra hydromorfologiska förändringar

Introducerade sjukdomar eller arter

Exploatering eller borttagande av djur eller växter

Nedskräpning, olaglig avfallsdumpning

Annan signifikant påverkan

Okänd signifikant påverkan

Historisk förorening

Åtgärder

Här presenteras de föreslagna och genomförda åtgärderna för vattenförekomsten.

Juridiskt bindande åtgärder i Vattenmyndigheternas åtgärdsprogram

Vattenmyndigheternas åtgärdsprogram innehåller de åtgärder som myndigheter och kommuner behöver genomföra för att miljö kvalitetsnormerna ska följas. Åtgärdsprogrammen för respektive vattendistrikt hittar du på www.vattenmyndigheterna.se.

Åtgärderna i åtgärdsprogrammet är administrativa åtgärder som är juridiskt bindande. Dessa syftar till att bana väg för de åtgärder som genomförs direkt i vattenmiljöerna för att förbättra vattnets ekologiska och kemiska status.

Möjliga, planerade, pågående och genomförda åtgärder för bättre vattenkvalitet

Nedan visas genomförda och planerade åtgärder samt föreslagna åtgärder som kan behöva genomföras för att uppnå bättre vattenkvalitet. Åtgärder är inte juridiskt bindande, utan en del i den långsiktiga planeringen för bättre vatten. Det kan finnas ytterligare åtgärder som av olika anledning ännu inte blivit registrerade. Vattenmyndigheterna välkomnar synpunkter och konkreta förbättringsförslag på föreslagna åtgärder.

Möjliga åtgärder i Förvaltningscykel 3 (1 st)

Åtgärd	Åtgärdskategori	Åtgärdsplats	Effekter	Storlek	Tidsspann	Totalkostnad	Flaggor
Biotopvård i vattendrag i Linebäck	Biotopvård i vattendrag	Linebäck			-		

Möjliga åtgärder i Förvaltningscykel 2 (15 st)

Förslag på åtgärder som är möjliga att genomföra eller skulle behöva genomföras för att nå god vattenstatus.

Åtgärd	Åtgärdskategori	Åtgärdsplats	Effekter	Storlek	Tidsspann	Totalkostnad	Flaggor
Anpassade skyddszoner på åkermark vid SE623805-139783	Anpassade skyddszoner på åkermark	Linebäck	Minskning Totalfosfor till hav (inkl. retention) 17 kg/år Minskning Totalfosfor inkl. marginaleffekt 18 kg/år Minskning Totalkväve till hav (inkl. retention) 15 kg/år Minskning Totalkväve 16 kg/ år Minskning Totalfosfor 21 kg/ år	23 st	-		
Biotopvård i vattendrag i Linebäck	Biotopvård i vattendrag	Linebäck			-		
Restaurering av rensade eller rätade vattendrag - Linebäck	Biotopvård i vattendrag	Linebäck			-	9 900 kr	
Ekologiskt funktionella skyddszoner - Linebäck	Ekologiskt funktionella kantzoner	Linebäck		6,3 ha	-	13 000 kr	
Minskat fosforläckage vid spridning av stallgödsel vid SE623805-139783	Minskat fosforläckage vid spridning av stallgödsel	Linebäck	Minskning Totalfosfor till hav (inkl. retention) 35 kg/år Minskning Totalfosfor inkl. marginaleffekt 37 kg/år Minskning Totalkväve till hav (inkl. retention) 0 kg/år Minskning Totalkväve 0 kg/ år Minskning Totalfosfor 37 kg/ år	5 000 kg	-	62 000 kr	

Rådgivning till jordbruksverksamhet	Rådgivning - Jordbruk och trädgårdsföretag samt djurhållande verksamheter	Linebäck	Minskning Totalfosfor kg/år	1 st	2021 - 2027
Rådgivning till jordbruksverksamhet	Rådgivning - Jordbruk och trädgårdsföretag samt djurhållande verksamheter	Linebäck	Minskning Totalfosfor kg/år	1 st	2021 - 2027
Tvästegsdiken vid SE623805-139783	Tvästegsdiken	Linebäck	Minskning Totalfosfor till hav (inkl. retention) 2 kg/år Minskning Totalfosfor inkl. marginaleffekt 2 kg/år Minskning Totalkväve till hav (inkl. retention) 71 kg/år Minskning Totalkväve 76 kg/ år Minskning Totalfosfor 3 kg/ år	230 m	-
Tillsyn vattenskyddsområde	Vattenskyddsområde - Tillsyn	Östra Göinge		1 st	-
Tillsyn vattenskyddsområde	Vattenskyddsområde - Tillsyn	Östra Göinge		1 st	-
Dagvattendamm vid SE623805-139783	Våt damm	Linebäck	Minskning Totalfosfor till hav (inkl. retention) 7 kg/år Minskning Totalfosfor inkl. marginaleffekt 7 kg/år Minskning Totalkväve till hav (inkl. retention) 0 kg/år Minskning Totalkväve 0 kg/ år Minskning Totalfosfor 7 kg/ år		-

Våtmark - fosfordamm vid SE623805-139783	Våtmark - fosfordamm	Linebäck	Minskning Totalfosfor till hav (inkl. retention) 41 kg/år Minskning Totalfosfor inkl. marginaleffekt 43 kg/år Minskning Totalkväve till hav (inkl. retention) 61 kg/år Minskning Totalkväve 65 kg/ år Minskning Totalfosfor 53 kg/ år	0,39 ha	-	
Våtmark för näringsretention vid SE623805-139783	Våtmark för näringsretention	Linebäck	Minskning Totalfosfor till hav (inkl. retention) 19 kg/år Minskning Totalfosfor inkl. marginaleffekt 20 kg/år Minskning Totalkväve till hav (inkl. retention) 3 000 kg/år Minskning Totalkväve 3 200 kg/år Minskning Totalfosfor 28 kg/ år	12 ha	-	3 300 000 kr
Åtgärdande av EA från normal skyddsnivå till hög skyddsnivå vid SE623805-139783	Åtgärdande av EA från normal skyddsnivå till hög skyddsnivå	Linebäck	Minskning Totalfosfor till hav (inkl. retention) 3 kg/år Minskning Totalfosfor inkl. marginaleffekt 3 kg/år Minskning Totalkväve till hav (inkl. retention) 230 kg/år Minskning Totalkväve 330 kg/år Minskning Totalfosfor 3 kg/ år	73 st	-	1 000 000 kr

Åtgärdande av EA till normal skyddsnivå vid SE623805-139783	Åtgärdande av EA till normal skyddsnivå	Linebäck	Minskning Totalfosfor till hav (inkl. retention) 24 kg/år Minskning Totalfosfor inkl. marginaleffekt 25 kg/år Minskning Totalkväve till hav (inkl. retention) 20 kg/år Minskning Totalkväve 28 kg/år Minskning Totalfosfor 25 kg/år	64 st	-	6 600 000 kr
---	---	----------	--	-------	---	--------------

Genomförda åtgärder (7 st)

Åtgärder som har genomförts i eller kring vattenförekomsten eller har en effekt på vattenförekomsten

Åtgärd	Åtgärdskategori	Åtgärdsplats	Effekter	Storlek	Tidsspann	Totalkostnad	Flaggor
Miljöersättning fånggröda	Fånggrödor	Mynnar i Helge ås vattendragsyta	Minskning Totalkväve kg/år	12 ha	2010 - 2014		
Miljöersättning miljöskyddsåtgärder	Miljöskyddsåtgärder enligt miljöstödet	Mynnar i Helge ås vattendragsyta	Minskning Totalkväve kg/år Minskning Totalfosfor kg/år	3 ha	2010 - 2014		
Miljöersättning ekologisk odling	Odling utan bekämpningsmedel	Mynnar i Helge ås vattendragsyta		64 ha	2010 - 2014		
Miljöersättning extensiv vallodling	Vallodling i slättlandskapet (enligt miljöstödet)	Mynnar i Helge ås vattendragsyta	Minskning Totalkväve st/år Minskning Totalfosfor st/år	220 ha	2010 - 2014		
Miljöersättning vårbearbetning	Vårbearbetning	Mynnar i Helge ås vattendragsyta	Minskning Totalkväve kg/år Minskning Totalfosfor kg/år	12 ha	2010 - 2014		
Anlagd våtmark	Våtmark för näringsretention	6232994 - 445893	Minskning Totalkväve kg/år Minskning Totalfosfor kg/år	1,6 ha	2001 - 2001		
Anlagd våtmark	Våtmark för näringsretention	6234355 - 448170	Minskning Totalkväve kg/år Minskning Totalfosfor kg/år	1,1 ha	2003 - 2003		

Skyddade områden**Område**

Avloppskänsliga områden, inlandsvatten, fosfor
Känsliga jordbruksområden

EUID

SELK001
SENI1

Områdestyp

Avloppsvattendirektivet
Nitratkänsliga områden

Typtillhörighet**Värde****Typindelning/Typtillhörighet ?**

Vattentyp - Vattendrag

1LM

Limnisk vattentypsregion	Södra Sverige (1)
--------------------------	-------------------

Tillrinningsområdets storlek (km ²)	≤ 100 (L)
---	-----------

Vattendragslutning (%)	0,1 - 2 (M)
------------------------	-------------

Vattenversion

I följande versioner har detta objekt existerat

Version

Ytvatten innan versionshantering

SVAR_2010_1

SVAR_2012_2

SVAR_2016

Datum

2011-05-09 12:09

2011-10-17 12:07

2012-11-08 09:07

2017-06-20 09:29

Cykel

Förvaltningscykel 1 (2004 - 2009)

Förvaltningscykel 2 (2010 - 2016)

Förlängning av förvaltningscykel 2

Förvaltningscykel 3 (2017 - 2021) (aktuell)

Vattentyp

Vattenförekomst

Vattenförekomst

Vattenförekomst

Vattenförekomst

Kontakta Länsstyrelsen i Skåne

E-post M-DL-beredningssekretariat@lansstyrelsen.se

Hemsida <http://www.lansstyrelsen.se/skane/Sv/miljo-och-klimat/vatten-och-vattenanvandning/vattenforvaltning/Pages/index.aspx>