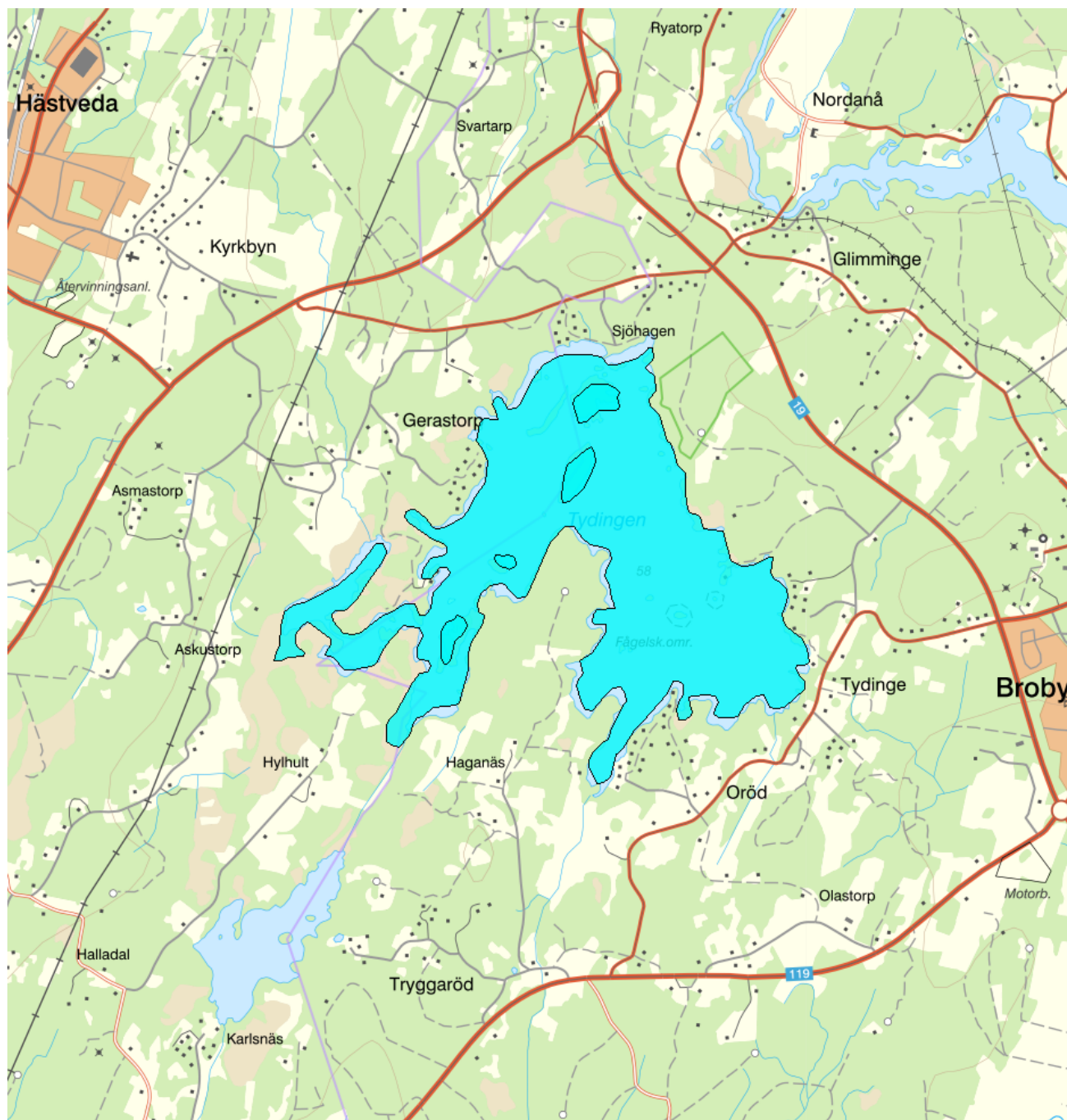


## Tydingen - WA19813598 / SE623681-138848



<b>Vattenkategori</b>	Sjö	<b>Län</b>	Skåne - 12
<b>Typ</b>	Vattenförekomst	<b>Kommuner</b>	Hässleholm - 1293
<b>Distrikt</b>	4. Södra Östersjön - SE4		Östra Göinge - 1256
<b>Huvudavrinningsområde</b>	Helge å - SE88000	<b>Yta (km<sup>2</sup>)</b>	4,5

Mer information <http://viss.lansstyrelsen.se/Waters.aspx?waterMSCD=WA19813598>

### Miljö kvalitetsnorm

#### Ekologisk status

Kvalitetskrav

■ God ekologisk status

Version: Beslutad

**Kemisk ytvattenstatus****Kvalitetskrav** God kemisk ytvattenstatus**Undantag - Mindre stränga krav**

Kvicksilver och kvicksilverföreningar

**Kvalitetskrav** Uppnår ej god kemisk ytvattenstatus**Tidpunkt****Påverkanstryck**

Diffusa källor - Atmosfärisk deposition

**▲ Motiveringstexten kan uppdateras av ansvarig länsstyrelse eller vattenmyndighet****Nr enl föreskrift (HVMFS****Skäl****Halt som ska uppnås****Nuvarande halt****Enhet****2013:19)**

Omöjligt

21

Ett undantag i form av mindre strängt krav har satts för kvicksilver (Hg). Halterna av kvicksilver bedöms överskrida gränsvärdet i fisk i samtliga vattenförekomster. Skälet för undantag är att det bedöms vara tekniskt omöjligt att sänka halterna av kvicksilver till de nivåer som motsvarar god kemisk ytvattenstatus. Den största påverkan av kvicksilver består av atmosfärisk deposition vars ursprung är långväga. I Sverige har en stor mängd av det nedfallande atmosfäriska kvicksilvret under lång tid ackumulerats. Problemet bedöms ha en sådan omfattning och karaktär att det i dagsläget saknas tekniska förutsättningar att åtgärda det. De nuvarande halterna av kvicksilver (december 2015) får dock inte öka. Lokala påverkanskällor som bidrar till sänkt status för Hg ska åtgärdas oavsett det mindre stränga kravet för atmosfärisk deposition (se övriga tidsfrister).

Bromerad difenyleter

 Uppnår ej god kemisk ytvattenstatus


Diffusa källor - Atmosfärisk deposition

**▲ Motiveringstexten kan uppdateras av ansvarig länsstyrelse eller vattenmyndighet****Nr enl föreskrift (HVMFS****Skäl****Halt som ska uppnås****Nuvarande halt****Enhet****2013:19)**

Omöjligt

5





Ett undantag i form av mindre strängt krav har satts för bromerade difenyletrar (kongenerna 28, 47, 99, 100, 153 och 154), även kallade polybromerade difenyletrar (PBDE). Halterna av PBDE bedöms överskrida gränsvärdet i fisk i samtliga vattenförekomster. Skälet för undantag är att det bedöms vara tekniskt omöjligt att sänka halterna av PBDE till de nivåer som motsvarar god kemisk ytvattenstatus. Problemet beror främst på påverkan från långväga luftburna föroreningar och bedöms ha en sådan omfattning och karaktär att det i dagsläget saknas tekniska förutsättningar att åtgärda det. De nuvarande halterna av PBDE (december 2015) får dock inte öka. Lokala påverkanskällor som bidrar till sänkt status för PBDE ska åtgärdas oavsett det mindre stränga kravet för atmosfärisk deposition (se övriga tidsfrister).

**Referenser**The National Swedish Contaminant Monitoring Programme for Freshwater Biota, 2018 Havs- och vattenmyndighetens föreskrifter (HVMFS 2019:25) om klassificering och miljö kvalitetsnormer avseende ytvatten **Statusklassning**

	Klassificering
<b>Status ?</b>	
- Ekologisk status	<input checked="" type="checkbox"/> God
- Tillkomst/härkomst	<input checked="" type="checkbox"/> Naturlig
- Kemisk status	<input checked="" type="checkbox"/> Uppnår ej god
<b>Ekologisk status - Biologiska kvalitetsfaktorer ?</b>	
Växtplankton	<input type="checkbox"/> Ej klassad
Näringsämnespåverkan växtplankton	<input type="checkbox"/> Ej klassad
Klorofyll a	<input type="checkbox"/> Ej klassad
Planktontrofiskt index (PTI)	
Totalbiomassa	<input type="checkbox"/> Ej klassad

Artantal för växtplankton	<input type="checkbox"/> Ej klassad
Påväxt-kiselalger	
ACID - Surhetsindex för vattendrag och sjöar	
IPS-index för Kiselalger	
Bottenfauna	
ASPT	
BQI	
MILA	
Makrofyter	<input type="checkbox"/> Ej klassad
Fisk	<input type="checkbox"/> Ej klassad
Fisk i sjöar (EQR8)	<input type="checkbox"/> Ej klassad
Fisk i sjöar AindexW5	<input type="checkbox"/> Ej klassad
Fisk i sjöar (EindexW3)	<input type="checkbox"/> Ej klassad
<b>Ekologisk status - Fysikalisk-Kemiska kvalitetsfaktorer ?</b>	
Näringsämnen	<input checked="" type="checkbox"/> God
Ljusförhållanden	<input checked="" type="checkbox"/> Otillfredsställande
Syrgasförhållanden	
Försurning	<input checked="" type="checkbox"/> God
Särskilda förorenande ämnen	<input type="checkbox"/> Ej klassad
Koppar	<input type="checkbox"/> Ej klassad
Zink	<input type="checkbox"/> Ej klassad
<b>Ekologisk status - Hydromorfologiska kvalitetsfaktorer ?</b>	
Konnektivitet i sjöar	<input checked="" type="checkbox"/> Måttlig
Längsgående konnektivitet i sjöar	<input checked="" type="checkbox"/> Måttlig
Konnektivitet till närområde och svämplan kring sjöar	
Hydrologisk regim i sjöar	<input checked="" type="checkbox"/> Hög
Vattenståndsvariation i sjöar	<input checked="" type="checkbox"/> Hög
Avvikelse i vinter- eller sommarvattenstånd	<input checked="" type="checkbox"/> Hög
Vattenståndets förändringstakt i sjöar	<input checked="" type="checkbox"/> Hög
Morfologiskt tillstånd i sjöar	<input checked="" type="checkbox"/> Hög
Förändring av sjöars planform	<input type="checkbox"/> Ej klassad
Bottensubstrat i sjöar	
Strukturer på det grunda vattenområdet i sjöar	
Närområdet runt sjöar	<input checked="" type="checkbox"/> Hög
Svämplanets strukturer och funktion runt sjöar	<input checked="" type="checkbox"/> God
<b>Kemisk status ?</b>	
<i>Klassning av prioriterade ämnen och andra ämnen av betydelse</i>	
Prioriterade ämnen	<input checked="" type="checkbox"/> Uppnår ej god
Bromerad difenyleter	<input checked="" type="checkbox"/> Uppnår ej god
Kvicksilver och kvicksilverföreningar	<input checked="" type="checkbox"/> Uppnår ej god
<b>Miljöproblem och påverkanskällor</b>	
<b>Påverkanskällor ?</b>	

**Klassificering**

Punktkällor - reningsverk	
Punktkällor - Bräddning	
Punktkällor - IED-industri	
Punktkällor - Inte IED-industri	
Punktkällor - Förorenade områden	
Punktkällor - Deponier	
Punktkällor - Lakvatten från gruvdrift	
Punktkällor - Vattenbruk	
Punktkällor - Andra signifikanta punktkällor	
Diffusa källor - Urban markanvändning	
Diffusa källor - Jordbruk	 Ej betydande påverkan
Diffusa källor - Skogsbruk	
Diffusa källor - Transport och infrastruktur	
Diffusa källor - Förorenad mark/gammal industrimark	
Diffusa källor - Enskilda avlopp	 Ej betydande påverkan
Diffusa källor - Atmosfärisk deposition	 Betydande påverkan
Diffusa källor - Materialtäkt	
Diffusa källor - Vattenbruk	
Diffusa källor - Andra relevanta	
Vattenuttag eller vattenavledning - för jordbruk	
Vattenuttag eller vattenavledning för dricksvatten	
Vattenuttag eller vattenavledning - för industri	
Vattenuttag eller vattenavledning - för kylvatten	
Vattenuttag eller vattenavledning - för vattenbruk	
Vattenuttag eller vattenavledning - för vattenkraft	
Vattenuttag eller vattenavledning - annat	
Förändring av konnektivitet genom dammar, barriärer och slussar - för vattenkraft	
Förändring av konnektivitet genom dammar, barriärer och slussar - för dricksvatten	
Förändring av konnektivitet genom dammar, barriärer och slussar - för översvämningsskydd	
Förändring av konnektivitet genom dammar, barriärer och slussar - för bevattning	
Förändring av konnektivitet genom dammar, barriärer och slussar - för turism och rekreation	
Förändring av konnektivitet genom dammar, barriärer och slussar - för industrin	
Förändring av konnektivitet genom dammar, barriärer och slussar - för sjöfart	
Förändring av konnektivitet genom dammar, barriärer och slussar - Annat	 Betydande påverkan
Förändring av konnektivitet genom dammar, barriärer och slussar - okända eller föråldrade	
Förändring av hydrologisk regim - jordbruk	
Förändring av hydrologisk regim - Sjöfart	
Förändring av hydrologisk regim - vattenkraft	
Förändring av hydrologisk regim - offentlig vattenförsörjning	

Förändring av hydrologisk regim - fiske och vattenbruk

Förändring av hydrologisk regim - annat

Fysisk förlust av hela eller delar av vattenförekomster

Förändring av morfologiskt tillstånd - för översvämningskydd

Förändring av morfologiskt tillstånd - för jordbruket

Ej klassad

Förändring av morfologiskt tillstånd - för sjöfart

Förändring av morfologiskt tillstånd - annat

Förändring av morfologiskt tillstånd - okända eller föråldrade

Andra hydromorfologiska förändringar

Introducerade sjukdomar eller arter

Exploatering eller borttagande av djur eller växter

Nedskräpning, olaglig avfallsdumpning

Annan signifikant påverkan

Okänd signifikant påverkan

Historisk förorening

## Förbättringsbehov

Förbättringsbehoven anger den effekt som behöver uppnås för att miljö kvalitetsnormen för en vattenförekomst skall kunna följas. Där det finns kunskap om vilka miljöproblem samt vilken påverkan som orsakat den försämrade statusen anges även dessa. För att uppnå förbättringsbehovet behöver åtgärder genomföras men förbättringsbehovet anger inte vilken åtgärd som är lämpligast.

ID	Parameter	Storlek	Miljöproblem	Påverkan
VISSIMPROVEMENT0037029	Totalfosfor	38 kg	Övergödning p.g.a. belastning av näringsämnen	

## Åtgärder

Här presenteras de föreslagna och genomförda åtgärderna för vattenförekomsten.

## Juridiskt bindande åtgärder i Vattenmyndigheternas åtgärdsprogram

Vattenmyndigheternas åtgärdsprogram innehåller de åtgärder som myndigheter och kommuner behöver genomföra för att miljö kvalitetsnormerna ska följas. Åtgärdsprogrammen för respektive vattendistrikt hittar du på [www.vattenmyndigheterna.se](http://www.vattenmyndigheterna.se).

Åtgärderna i åtgärdsprogrammet är administrativa åtgärder som är juridiskt bindande. Dessa syftar till att bana väg för de åtgärder som genomförs direkt i vattenmiljöerna för att förbättra vattnets ekologiska och kemiska status.

## Möjliga, planerade, pågående och genomförda åtgärder för bättre vattenkvalitet

Nedan visas genomförda och planerade åtgärder samt föreslagna åtgärder som kan behöva genomföras för att uppnå bättre vattenkvalitet. Åtgärderna är inte juridiskt bindande, utan en del i den långsiktiga planeringen för bättre vatten. Det kan finnas ytterligare åtgärder som av olika anledning ännu inte blivit registrerade. Vattenmyndigheterna välkomnar synpunkter och konkreta förbättringsförslag på föreslagna åtgärder.

Möjliga åtgärder i Förvaltningscykel 3 (5 st)							
Åtgärd	Åtgärdskategori	Åtgärdsplats	Effekter	Storlek	Tidsspann	Totalkostnad	Flaggor
Anpassad skyddszon - låg erosionsrisk vid WA19813598	Anpassad skyddszon - låg erosionsrisk	Tydingen	Minskning Totalfosfor 10 kg/år	0,8 ha	2021 - 2027		
Anpassad skyddszon - medel erosionsrisk vid WA19813598	Anpassad skyddszon - medel erosionsrisk	Tydingen	Minskning Totalfosfor 2 kg/år	0,03 ha	2021 - 2027		

Skyddszon - låg erosionsrisk vid WA19813598	Skyddszon - låg erosionsrisk	Tydingen	Minskning Totalfosfor 3 kg/år	3 ha	2027 - 2033
Skyddszon - medel erosionsrisk vid WA19813598	Skyddszon - medel erosionsrisk	Tydingen	Minskning Totalfosfor 1 kg/år	0,1 ha	2021 - 2027
Åtgärd för att minska påverkan från små avlopp - ÖSTRA GÖINGE kommun.	Åtgärder för att minska påverkan från små avlopp	Tydingen	Minskning Totalfosfor kg/år	30 st	2022 - 2027

### Möjliga åtgärder i Förvaltningscykel 2 (15 st)

Förslag på åtgärder som är möjliga att genomföra eller skulle behöva genomföras för att nå god vattenstatus.

Åtgärd	Åtgärdskategori	Åtgärdsplats	Effekter	Storlek	Tidsspann	Totalkostnad	Flaggor
Anpassad skyddszon - låg erosionsrisk vid WA19813598	Anpassad skyddszon - låg erosionsrisk	Tydingen	Minskning Totalfosfor 10 kg/ år	0,8 ha	2021 - 2027		
Anpassad skyddszon - låg erosionsrisk vid WA19813598	Anpassad skyddszon - låg erosionsrisk	Tydingen	Minskning Totalfosfor 10 kg/ år	0,8 ha	2021 - 2027		
Anpassad skyddszon - medel erosionsrisk vid WA19813598	Anpassad skyddszon - medel erosionsrisk	Tydingen	Minskning Totalfosfor 2 kg/år	0,03 ha	2021 - 2027		
Anpassad skyddszon - medel erosionsrisk vid WA19813598	Anpassad skyddszon - medel erosionsrisk	Tydingen	Minskning Totalfosfor 2 kg/år	0,03 ha	2021 - 2027		
Anpassade skydds zoner på åkermark vid SE623681-138848	Anpassade skydds zoner på åkermark	Tydingen	Minskning Totalfosfor till hav (inkl. retention) 11 kg/år Minskning Totalkväve till hav (inkl. retention) 11 kg/år Minskning Totalkväve 12 kg/ år Minskning Totalfosfor 12 kg/ år	18 st	-		
Minskat fosforläckage vid spridning av stallgödsel vid SE623681-138848	Minskat fosforläckage vid spridning av stallgödsel	Tydingen	Minskning Totalfosfor till hav (inkl. retention) 8 kg/år Minskning Totalkväve till hav (inkl. retention) 0 kg/år Minskning Totalkväve 0 kg/år Minskning Totalfosfor 8 kg/år	3 700 kg	-	13 000 kr	
Skyddszon - låg erosionsrisk vid WA19813598	Skyddszon - låg erosionsrisk	Tydingen	Minskning Totalfosfor 3 kg/år	3 ha	2027 - 2033		
Skyddszon - låg erosionsrisk vid WA19813598	Skyddszon - låg erosionsrisk	Tydingen	Minskning Totalfosfor 3 kg/år	3 ha	2027 - 2033		
Skyddszon - medel erosionsrisk vid WA19813598	Skyddszon - medel erosionsrisk	Tydingen	Minskning Totalfosfor 1 kg/år	0,1 ha	2021 - 2027		

Skyddszon - medel erosionsrisk vid WA19813598	Skyddszon - medel erosionsrisk	Tydingen	Minskning Totalfosfor 1 kg/år	0,1 ha	2021 - 2027	
Tillsyn vattenskyddsområde	Vattenskyddsområde - Tillsyn	Östra Göinge		1 st	-	
Tillsyn vattenskyddsområde	Vattenskyddsområde - Tillsyn	Östra Göinge		1 st	-	
Tillsyn vattenskyddsområde	Vattenskyddsområde - Tillsyn	Hässleholm		1 st	-	
Våtmark - fosfordamm vid SE623681-138848	Våtmark - fosfordamm	Tydingen	Minskning Totalfosfor till hav (inkl. retention) 15 kg/år Minskning Totalkväve till hav (inkl. retention) 110 kg/år Minskning Totalkväve 110 kg/år Minskning Totalfosfor 16 kg/år	0,28 ha	-	
Åtgärd för att minska påverkan från små avlopp - ÖSTRA GÖINGE kommun.	Åtgärder för att minska påverkan från små avlopp	Tydingen	Minskning Totalfosfor kg/år	30 st	2022 - 2027	

#### Genomförda åtgärder (5 st)

Åtgärder som har genomförts i eller kring vattenförekomsten eller har en effekt på vattenförekomsten

Åtgärd	Åtgärdskategori	Åtgärdsplats	Effekter	Storlek	Tidsspänn	Totalkostnad	Flaggor
Miljöersättning ekologisk odling	Odling utan bekämpningsmedel			41 ha	2010 - 2014		
Miljöersättning extensiv vallodling	Vallodling i slättlandskapet (enligt miljöstödet)		Minskning Totalkväve st/år Minskning Totalfosfor st/år	200 ha	2010 - 2014		
Miljöersättning vårbearbetning	Vårbearbetning		Minskning Totalkväve kg/år Minskning Totalfosfor kg/år	12 ha	2010 - 2014		
Vårbearbetning	Vårbearbetning	Tydingen	Minskning Totalkväve kg/år	27 ha	2018 -		
Anlagd våtmark	Våtmark för näringsretention	6234428 - 435679	Minskning Totalkväve kg/år Minskning Totalfosfor kg/år	1,8 ha	2001 - 2001		

#### Miljöövervakning

Övervakningsstation	Program	Undersökning	Programspecifikt ID	Programspecifikt namn
Tydingen Ö	KEU, Skåne län	Vattenkemi i sjöar	12HelSärPP02	Tydingen Ö
Tydingen	RMÖ, Skåne övrigt	Nätprovfiske i sjöar		Nätprovfiske i Tydingen
Tydingen	NMÖ, Sjöar omdrevsstationer	Omdrevssjöar vattenkemi	623681-138848	Tydingen

#### Skyddade områden

Område	EUID	Områdestyp
Avloppskänsliga områden, inlandsvatten, fosfor	SELK001	Avloppsvattendirektivet

**Typtillhörighet****Värde****Typindelning/Typtillhörighet ?**

Vattentyp - Sjö	1GLB
Limnisk vattentypsregion	Södra Sverige (1)
Medeldjup (m)	≤ 3 (G)
Alkalinitet (mekv/l)	≤ 1 (L)
Humus (mg Pt/l)	> 30 (B)

**Vatten som ingår i förekomsten**

Dessa rinnsträckor och vattenytor ingår i SMHI:s Hydrologiska nätverk som bygger på översiktskartan (1:250 000) som är byggstenar till att skapa vattenförekomster för sjöar och vattendrag.

Den hydrologiska ordningen visar vilken ordning rinnsträckorna och vattenytorna ligger i förekomsten från nedströms och uppåt.

Ordning	RSTID/VYID	VName / RName	Name	Linjekod/Ytkod
	623845-138844		Tydingen	Sjöar

**Vattenversion**

I följande versioner har detta objekt existerat

Version	Datum
Ytvatten innan versionshantering	2011-05-09 12:09
SVAR_2010_1	2011-10-17 12:07
SVAR_2012_2	2012-11-08 09:07
SVAR_2016	2017-06-20 09:29

Cykel	Vattentyp
Förvaltningscykel 1 (2004 - 2009)	Vattenförekomst
Förvaltningscykel 2 (2010 - 2016)	Vattenförekomst
Förlängning av förvaltningscykel 2	Vattenförekomst
Förvaltningscykel 3 (2017 - 2021) (aktuell)	Vattenförekomst

**Kontakta Länsstyrelsen i Skåne**

**E-post** [M-DL-beredningssekretariat@lansstyrelsen.se](mailto:M-DL-beredningssekretariat@lansstyrelsen.se)

**Hemsida** <http://www.lansstyrelsen.se/skane/Sv/miljo-och-klimat/vatten-och-vattenanvandning/vattenforvaltning/Pages/index.aspx>