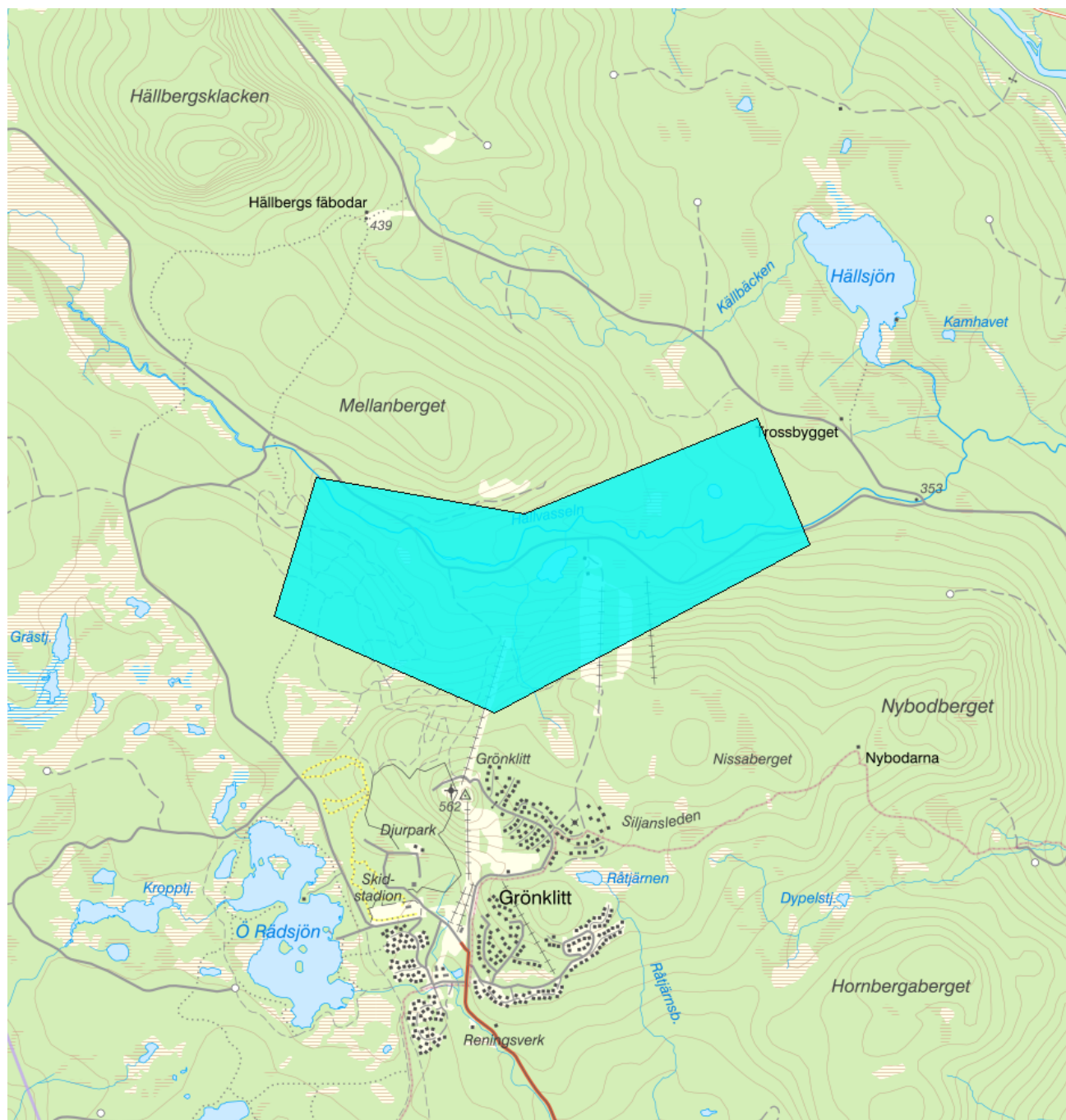


## Grönklitt - WA23742656 / SE678824-475698



Förvaltningscykel 2 (2010 - 2016)

<b>Vattenkategori</b>	Grundvatten	<b>Län</b>	Dalarna - 20
<b>Typ</b>	Preliminär vattenförekomst	<b>Kommun</b>	Orsa - 2034
<b>Distrikt</b>	2. Bottenhavet (nationell del) - SE2	<b>Yta (km<sup>2</sup>)</b>	2,7
<b>Huvudavrinningsområde</b>	Dalälven - SE53000		

Mer information <http://viss.lansstyrelsen.se/Waters.aspx?waterMSCD=WA23742656>

### Viktigt att tänka på ang. grundvattenförekomsternas utbredning

Grundvattenförekomsterna som redovisas i VISS är framtagna för vattenförvaltningens syften. De är ett urval av SGUs hydrogeologiska data, och vid hydrogeologiska bedömningar bör det alltid ske en kontroll om ytterligare information finns att tillgå i ordinarie databaser.

**Miljö kvalitetsnorm****Kemisk status grundvatten**

Version: Beslutad

**Kvalitetskrav**
 God kemisk grundvattenstatus

--

**Kvantitativ status****Kvalitetskrav**
 God kvantitativ status

--

**Skyddade områden****Område**

Grönklitt

**Kvalitetskrav**

Krav enligt dricksvattenföreskrifterna

**Områdestyp**

Dricksvattenförsörjning, Artikel 7

**EUID**

SEA7SE678824-475698

**Statusklassning**

Status	Klassificering
--------	----------------

- Kvantitativ status

 God

- Kemisk status

 God

Nitrat

Bekämpningsmedel

Klorid

Sulfat

Ammonium

Arsenik

Bly och blyföreningar

Bensen

1,2-dikloreten

Kadmium och kadmiumföreningar

Kvicksilver och kvicksilverföreningar

Polyaromatiska kolväten (PAH)

Triklormetan (kloroform)

Benso(a)pyrene

Trikloretan och Tetrakloretan

Konduktivitet

Koppar

Krom

Nickel och nickelföreningar

Zink

**Beskrivning av trender****Uppåtgående trend**

Parameter	Version

**Oförändrad**

Parameter	Version

**Nedåtgående trend**

Parameter	Version
-----------	---------

**Miljöproblem och påverkanskällor****Miljöproblem**

	Klassificering
Förändrade grundvattennivåer	
Klorid/Sulfat	
Miljögifter	
Näringsämnen	
Övriga miljöproblem	

**Påverkanskällor ?**

	Klassificering
<b>1 Punktkällor</b>	
1.1 Punktkällor - Förorenade områden	
1.2 Punktkällor - Deponier	
1.3 Punktkällor - Oljeindustri	
1.4 Punktkällor - Lakvatten från gruvdrift	
1.5 Punktkällor - Utsläpp till mark	
1.6 Punktkällor - Andra signifikanta punktkällor	
1.7 Annan miljöfarlig verksamhet	
<b>2 Diffusa källor</b>	
2.1 Diffusa källor - Jordbruk	
2.2 Diffusa källor - Enskilda avlopp	
2.3 Diffusa källor - Urban markanvändning	
2.4 Diffusa källor - Andra signifikanta diffusa källor	
2.4.1 Diffusa källor - Transport och infrastruktur	
2.4.2 Diffusa källor - Skogsbruk	
<b>3 Vattenuttag</b>	
3.1 Vattenuttag - Jordbruk	
3.2 Vattenuttag - Kommunal eller allmän vattentäkt	
3.3 Vattenuttag - Industri (sammanslaget)	
3.3.1 Vattenuttag - IPPC-industri	
3.3.2 Vattenuttag - Ej IPPC-industri	
3.4 Vattenuttag - Täktverksamhet	
3.5 Vattenuttag - Andra signifikanta vattenuttag	
<b>4 Konstjord infiltration</b>	
4.1 Konstjord vattenåterföring - Utsläpp p.g.a. konstjord infiltration	
4.2 Konstjord vattenåterföring - Återinfiltration	
4.3 Konstjord vattenåterföring - Återflöde efter upphörd gruvverksamhet	
4.4 Konstjord vattenåterföring - Annan signifikant infiltration	
4.5 Flödesförändringar i grundvatten p.g.a. ändring i markmorfologi	

## 4.6 Grundvattennivåförändringar

## 5 Saltvatteninträngning

## 5.1 Saltvatteninträngning - Saltvatteninträngning

## 5.2 Inträngning - Annan signifikant inträngning

## 6 Annan signifikant påverkan

**Åtgärder**

Här presenteras de föreslagna och genomförda åtgärderna för vattenförekomsten.

**Juridiskt bindande åtgärder i Vattenmyndigheternas åtgärdsprogram**

Vattenmyndigheternas åtgärdsprogram innehåller de åtgärder som myndigheter och kommuner behöver genomföra för att miljökvalitetsnormerna ska följas. Åtgärdsprogrammen för respektive vattendistrikt hittar du på [www.vattenmyndigheterna.se](http://www.vattenmyndigheterna.se).

Åtgärderna i åtgärdsprogrammet är administrativa åtgärder som är juridiskt bindande. Dessa syftar till att bana väg för de åtgärder som genomförs direkt i vattenmiljöerna för att förbättra vattnets ekologiska och kemiska status.

**Möjliga, planerade, pågående och genomförda åtgärder för bättre vattenkvalitet**

Nedan visas genomförda och planerade åtgärder samt föreslagna åtgärder som kan behöva genomföras för att uppnå bättre vattenkvalitet.

Åtgärderna är inte juridiskt bindande, utan en del i den långsiktiga planeringen för bättre vatten. Det kan finnas ytterligare åtgärder som av olika anledning ännu inte blivit registrerade. Vattenmyndigheterna välkomnar synpunkter och konkreta förbättringsförslag på föreslagna åtgärder.

**Möjliga åtgärder i Förvaltningscykel 2 (2 st)**

Förslag på åtgärder som är möjliga att genomföra eller skulle behöva genomföras för att nå god vattenstatus.

Åtgärd	Åtgärdskategori	Åtgärdsplats	Effekter	Storlek	Tidsspänn	Totalkostnad	Flaggor
Tillstånd för vattenuttag för Grönklitt vattentäkt	Tillstånd för vattenuttag	Grönklitt		1 st	2022 - 2027		
SE678824-475698 - Tillsyn av Grönklitt vattenskyddsområde	Vattenskyddsområde - Tillsyn	Grönklitt		1 st	-		

**Risk**

Risken för att en miljökvalitetsnorm inte följs och att en god miljöstatus inte uppnås ,

**Klassificering****Riskbedömning**

Risk att Kemisk status inte uppnås 2015

Risk att Kvantitativ status inte uppnås 2015

Risk att Kemisk status inte uppnås 2021

■ Ingen risk

Risk att Kvantitativ status inte uppnås 2021

**Miljöövervakning**

Övervakningsstation	Program	Undersökning	Programspecifikt ID	Programspecifikt namn
Grönklitt	RVK, Råvattenkontroll, urval för vattendirektivövervakning	Grundvattenkemi, råvattenkontroll, Bottenhavet	174	Grönklitt

**Skyddade områden**

Område	EUID	Områdestyp
Grönklitt	SEA7SE678824-475698	Dricksvattenförsörjning, Artikel 7
<b>Vattenskyddsområden</b>		
Grönklitt - 2004145		

**Geologisk beskrivning (Förvaltningscykel 2)**

Utgående modul som kommer ersättas av en ny med ny data. Så informationen här är föråldrad och speglar det som gällde för förvaltningscykel 2

(2010-2016)

	Värde	Version: Arbetsmaterial
Skiktad	Nej	
Area	3 km <sup>2</sup>	
Skala	1:250 000	
Skal beskrivning		
Medeldjup		
Medel mäktighet		
Djupintervall		
Anslutna akvatiska ekosystem	Nej	
Grundvattenberoende terrestra ekosystem	Nej	
Geologisk formation	Sprickakvifer med måttliga uttagsmöjligheter	
Vertikal orientering		
Kapacitet		
Kommentar		
Referens		

*OBS! Bra att känna till om värden som finns i motiveringen till parametern Naturlig grundvattenbildning*

Denna beräkning är ett teoretiskt mått på hur mycket grundvatten som kan bildas inom förekomsten. Det ska inte likställas med möjligt grundvattenuttag i förekomsten. För bedömning av möjligt grundvattenuttag, se allmänbeskrivning ovan.

### Vattenversion

*I följande versioner har detta objekt existerat*

Version	Datum	Cykel	Vattentyp
SGU_2013	2013-06-26 12:03	Förvaltningscykel 2 (2010 - 2016)	Preliminär vattenförekomst
2016_1	2017-06-20 09:22	Förlängning av förvaltningscykel 2	Preliminär vattenförekomst
		Förvaltningscykel 3 (2017 - 2021) (aktuell)	Vattenförekomst

### Kontakta Länsstyrelsen i Dalarna

**E-post** [beredningssekretariat.dalarna@lansstyrelsen.se](mailto:beredningssekretariat.dalarna@lansstyrelsen.se)

**Hemsida** <http://www.lansstyrelsen.se/dalarna/Sv/miljo-och-klimat/vatten-och-vattenanvandning/vattenforvaltning/Pages/default.aspx>