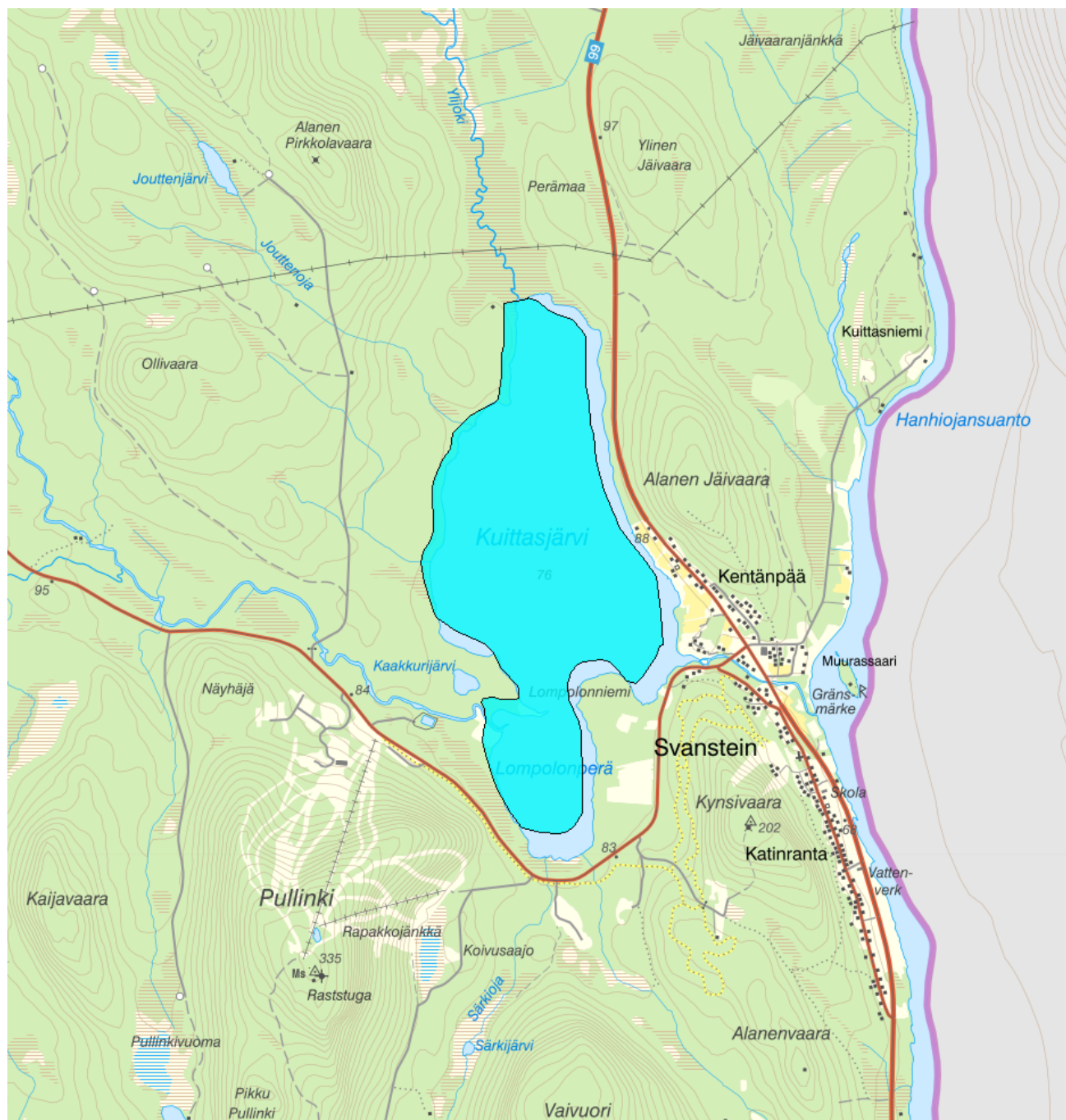


Kuittasjärvi - WA28102492 / SE741874-185464



Vattenkategori	Sjö	Län	Norrboten - 25
Typ	Vattenförekomst	Kommun	Övertorneå - 2518
Distrikt	1. Bottenviken (Int. dist. Torneälven - Sverige) - SE1TO	Yta (km²)	2,9
Huvudavrinningsområde	Torneälven - SE1000		

Mer information <http://viss.lansstyrelsen.se/Waters.aspx?waterMSCD=WA28102492>

Miljö kvalitetsnorm

Ekologisk status

Kvalitetskrav

■ God ekologisk status 2027

Version: Beslutad

Beskrivning

⚠ *Motiveringstexter kan uppdateras av ansvarig länsstyrelse eller vattenmyndighet*

Undantag

Kvalitetsfaktor	Påverkanstryck	Tidsfrist	Mindre strängt krav	Skäl
Näringsämnen	Historisk förorening	2027		Tekniska skäl

Motivering

Vattenförekomsten uppnår inte kraven för en god ekologisk status då bedömningsgrunden för näringsämnen i ytvatten överskrids. Intern belastning av näringsämnen behöver utredas innan åtgärder kan initieras. Vattenförekomstens återhämtning tar lång tid och åtgärder bör därför sättas in så snart som möjligt. Vattenförekomsten får en tidsfrist till 2027 med skälet inte tekniskt möjligt på grund av kunskapsbrist.

Kvalitetsfaktor	Påverkanstryck	Tidsfrist	Mindre strängt krav	Skäl
Konnektivitet i sjöar	Förändring av konnektivitet genom dammar, barriärer och slussar - okända eller föråldrade	2027		Tekniska skäl

Motivering

Det finns en väsentlig påverkan på konnektivitet. Hindret fragmenterar vattendraget och hindrar fiskars och bottenlevande djurs förflyttningar upp- och ned i vattensystemet, samt hämmar flödet av näringsämnen, sediment och organiskt material. Det påverkar den ekologiska funktionen i vattendraget i så hög grad att den ekologiska statusen bedöms vara sämre än god. Alla tekniskt möjliga och ekonomiskt rimliga åtgärder ska genomföras, men detta har inte hunnit genomföras innan 2021. Vattenförekomsten får en tidsfrist till 2027 med skälet inte tekniskt möjligt.

Kvalitetsfaktor	Påverkanstryck	Tidsfrist	Mindre strängt krav	Skäl
Fisk	Förändring av konnektivitet genom dammar, barriärer och slussar - okända eller föråldrade	2027		Tekniska skäl

Motivering

Det finns en väsentlig påverkan på fisk. Hindret fragmenterar vattendraget och hindrar fiskars förflyttningar upp- och ned i vattensystemet. Det påverkar den ekologiska funktionen i vattendraget i så hög grad att den ekologiska statusen bedöms vara sämre än god. Alla tekniskt möjliga och ekonomiskt rimliga åtgärder ska genomföras, men detta har inte hunnit genomföras innan 2021. Vattenförekomsten får en tidsfrist till 2027 med skälet inte tekniskt möjligt.

Kemisk ytvattenstatus

Kvalitetskrav ■ God kemisk ytvattenstatus

Undantag - Mindre stränga krav

Bromerad difenyleter

Kvalitetskrav

■ Uppnår ej god kemisk ytvattenstatus

Tidpunkt**Påverkanstryck**

Diffusa källor - Atmosfärisk deposition

▲ Motiveringstexten kan uppdateras av ansvarig länsstyrelse eller vattenmyndighet

Nr enl föreskrift (HVMFS)	Skäl	Halt som ska uppnås	Nuvarande halt	Enhet
2013:19)	Omöjligt			
5				

Ett undantag i form av mindre strängt krav har satts för bromerade difenyletrar (kongenerna 28, 47, 99, 100, 153 och 154), även kallade polybromerade difenylterar (PBDE). Halterna av PBDE bedöms överskrida gränsvärdet i fisk i samtliga vattenförekomster. Skälet för undantag är att det bedöms vara tekniskt omöjligt att sänka halterna av PBDE till de nivåer som motsvarar god kemisk ytvattenstatus. Problemet beror främst på påverkan från långväga luftburna föroreningar och bedöms ha en sådan omfattning och karaktär att det i dagsläget saknas tekniska förutsättningar att åtgärda det. De nuvarande halterna av PBDE (december 2015) får dock inte öka. Lokala påverkanskällor som bidrar till sänkt status för PBDE ska åtgärdas oavsett det mindre stränga kravet för atmosfärisk deposition (se övriga tidsfrister).


Kvicksilver och kvicksilverföreningar ■ Uppnår ej god kemisk ytvattenstatus Diffusa källor - Atmosfärisk deposition


▲ Motiveringstexten kan uppdateras av ansvarig länsstyrelse eller vattenmyndighet

Nr enl föreskrift (HVMFS)	Skäl	Halt som ska uppnås	Nuvarande halt	Enhet
2013:19)	Omöjligt			
21				

Ett undantag i form av mindre strängt krav har satts för kvicksilver (Hg). Halterna av kvicksilver bedöms överskrida gränsvärdet i fisk i samtliga vattenförekomster. Skälet för undantag är att det bedöms vara tekniskt omöjligt att sänka halterna av kvicksilver till de nivåer som motsvarar god kemisk ytvattenstatus. Den största påverkan av kvicksilver består av atmosfärisk deposition vars ursprung är långväga. I Sverige har en stor mängd av det nedfallande atmosfäriska kvicksilvret under lång tid ackumulerats. Problemet bedöms ha en sådan omfattning och karaktär att det i dagsläget saknas tekniska förutsättningar att åtgärda det. De nuvarande halterna av kvicksilver (december 2015) får dock inte öka. Lokala påverkanskällor som bidrar till sänkt status för Hg ska åtgärdas oavsett det mindre stränga kravet för atmosfärisk deposition (se övriga tidsfrister).

Referenser

The National Swedish Contaminant Monitoring Programme for Freshwater Biota, 2018 

Havs- och vattenmyndighetens föreskrifter (HVMFS 2019:25) om klassificering och miljö kvalitetsnormer avseende ytvatten 

Skyddade områden

Område	Kvalitetskrav	Områdestyp	EUID
Torne och Kalix älvsystem	Gynnsam bevarandestatus	Natura 2000 SCI Habitatdirektivet	SE0820430

Statusklassning

Status ?	Klassificering
- Ekologisk status	■ Måttlig
- Tillkomst/härkomst	■ Naturlig
- Kemisk status	■ Uppnår ej god

Ekologisk status - Biologiska kvalitetsfaktorer ?

Växtplankton	<input type="checkbox"/> Ej klassad
Näringsämnespåverkan växtplankton	<input type="checkbox"/> Ej klassad
Klorofyll a	<input type="checkbox"/> Ej klassad
Planktontrofiskt index (PTI)	
Totalbiomassa	<input type="checkbox"/> Ej klassad
Artantal för växtplankton	
Påväxt-kiselalger	
ACID - Surhetsindex för vattendrag och sjöar	
IPS-index för Kiselalger	
Bottenfauna	<input type="checkbox"/> Ej klassad
ASPT	<input type="checkbox"/> Ej klassad
BQI	<input type="checkbox"/> Ej klassad

MILA	<input type="checkbox"/> Ej klassad
Makrofyter	
Fisk	<input checked="" type="checkbox"/> Måttlig
Fisk i sjöar (EQR8)	
Fisk i sjöar AindexW5	
Fisk i sjöar (EindexW3)	
Ekologisk status - Fysikalisk-Kemiska kvalitetsfaktorer ?	
Näringsämnen	<input checked="" type="checkbox"/> Måttlig
Ljusförhållanden	
Syrgasförhållanden	
Försurning	<input checked="" type="checkbox"/> Hög
Särskilda förorenande ämnen	<input type="checkbox"/> Ej klassad
Arsenik	<input type="checkbox"/> Ej klassad
Koppar	<input type="checkbox"/> Ej klassad
Krom	<input type="checkbox"/> Ej klassad
Uran	<input type="checkbox"/> Ej klassad
Zink	<input type="checkbox"/> Ej klassad
Ammoniak	<input type="checkbox"/> Ej klassad
Icke-dioxinlika PCB'er (6 PCB: 28,52,101,138,153,180)	<input type="checkbox"/> Ej klassad
Nitrat	<input type="checkbox"/> Ej klassad
Ekologisk status - Hydromorfologiska kvalitetsfaktorer ?	
Konnektivitet i sjöar	<input checked="" type="checkbox"/> Dålig
Längsgående konnektivitet i sjöar	<input checked="" type="checkbox"/> Dålig
Konnektivitet till närområde och svämplan kring sjöar	
Hydrologisk regim i sjöar	<input type="checkbox"/> Ej klassad
Vattenståndsvariation i sjöar	<input type="checkbox"/> Ej klassad
Avvikelse i vinter- eller sommarvattenstånd	<input type="checkbox"/> Ej klassad
Vattenståndets förändringstakt i sjöar	<input type="checkbox"/> Ej klassad
Morfologiskt tillstånd i sjöar	<input checked="" type="checkbox"/> Hög
Förändring av sjöars planform	<input type="checkbox"/> Ej klassad
Bottensubstrat i sjöar	
Strukturer på det grunda vattenområdet i sjöar	<input type="checkbox"/> Ej klassad
Närområdet runt sjöar	<input checked="" type="checkbox"/> Hög
Svämplanets strukturer och funktion runt sjöar	<input checked="" type="checkbox"/> Hög
Kemisk status ?	
<i>Klassning av prioriterade ämnen och andra ämnen av betydelse</i>	
Prioriterade ämnen	<input checked="" type="checkbox"/> Uppnår ej god
Bromerad difenyleter	<input checked="" type="checkbox"/> Uppnår ej god
Bly och blyföreningar	<input type="checkbox"/> Ej klassad
Kadmium och kadmiumföreningar	<input type="checkbox"/> Ej klassad
Kvicksilver och kvicksilverföreningar	<input checked="" type="checkbox"/> Uppnår ej god
Nickel och nickelföreningar	<input type="checkbox"/> Ej klassad
Miljöproblem och påverkanskällor	

Påverkanskällor ?

Klassificering

Punktkällor - reningsverk

Punktkällor - Bräddning

Punktkällor - IED-industri

Punktkällor - Inte IED-industri

Punktkällor - Förorenade områden

Punktkällor - Deponier

Punktkällor - Lakvatten från gruvdrift

Punktkällor - Vattenbruk

Punktkällor - Andra signifikanta punktkällor

Diffusa källor - Urban markanvändning

Diffusa källor - Jordbruk

Diffusa källor - Skogsbruk

Ej klassad

Diffusa källor - Transport och infrastruktur

Diffusa källor - Förorenad mark/gammal industrimark

Diffusa källor - Enskilda avlopp

Diffusa källor - Atmosfärisk deposition

Betydande påverkan

Diffusa källor - Materialtäkt

Diffusa källor - Vattenbruk

Diffusa källor - Andra relevanta

Vattenuttag eller vattenavledning - för jordbruk

Vattenuttag eller vattenavledning för dricksvatten

Vattenuttag eller vattenavledning - för industri

Vattenuttag eller vattenavledning - för kylvatten

Vattenuttag eller vattenavledning - för vattenbruk

Vattenuttag eller vattenavledning - för vattenkraft

Vattenuttag eller vattenavledning - annat

Förändring av konnektivitet genom dammar, barriärer och slussar - för vattenkraft

Ej klassad

Förändring av konnektivitet genom dammar, barriärer och slussar - för dricksvatten

Ej klassad

Förändring av konnektivitet genom dammar, barriärer och slussar - för översvämningsskydd

Ej klassad

Förändring av konnektivitet genom dammar, barriärer och slussar - för bevattning

Förändring av konnektivitet genom dammar, barriärer och slussar - för turism och rekreation

Ej klassad

Förändring av konnektivitet genom dammar, barriärer och slussar - för industrin

Ej klassad

Förändring av konnektivitet genom dammar, barriärer och slussar - för sjöfart

Förändring av konnektivitet genom dammar, barriärer och slussar - Annat

Ej klassad

Förändring av konnektivitet genom dammar, barriärer och slussar - okända eller föräldrade

Betydande påverkan

Förändring av hydrologisk regim - jordbruk

Förändring av hydrologisk regim - Sjöfart

Förändring av hydrologisk regim - vattenkraft

Ej klassad

Förändring av hydrologisk regim - offentlig vattenförsörjning

Förändring av hydrologisk regim - fiske och vattenbruk

Förändring av hydrologisk regim - annat

Fysisk förlust av hela eller delar av vattenförekomster

Förändring av morfologiskt tillstånd - för översvämningsskydd

Förändring av morfologiskt tillstånd - för jordbruket

Ej klassad

Förändring av morfologiskt tillstånd - för sjöfart

Förändring av morfologiskt tillstånd - annat

Ej klassad

Förändring av morfologiskt tillstånd - okända eller föråldrade

Andra hydromorfologiska förändringar

Introducerade sjukdomar eller arter

Exploatering eller borttagande av djur eller växter

Nedskräpning, olaglig avfallsdumpning

Annan signifikant påverkan

Okänd signifikant påverkan

Historisk förorening

Betydande påverkan

Åtgärder

Här presenteras de föreslagna och genomförda åtgärderna för vattenförekomsten.

Juridiskt bindande åtgärder i Vattenmyndigheternas åtgärdsprogram

Vattenmyndigheternas åtgärdsprogram innehåller de åtgärder som myndigheter och kommuner behöver genomföra för att miljö kvalitetsnormerna ska följas. Åtgärdsprogrammen för respektive vattendistrikt hittar du på www.vattenmyndigheterna.se.

Åtgärderna i åtgärdsprogrammet är administrativa åtgärder som är juridiskt bindande. Dessa syftar till att bana väg för de åtgärder som genomförs direkt i vattenmiljöerna för att förbättra vattnets ekologiska och kemiska status.

Möjliga, planerade, pågående och genomförda åtgärder för bättre vattenkvalitet

Nedan visas genomförda och planerade åtgärder samt föreslagna åtgärder som kan behöva genomföras för att uppnå bättre vattenkvalitet. Åtgärderna är inte juridiskt bindande, utan en del i den långsiktiga planeringen för bättre vatten. Det kan finnas ytterligare åtgärder som av olika anledning ännu inte blivit registrerade. Vattenmyndigheterna välkomnar synpunkter och konkreta förbättringsförslag på föreslagna åtgärder.

Möjliga åtgärder i Förvaltningscykel 3 (3 st)

Åtgärd	Åtgärdskategori	Åtgärdsplats	Effekter	Storlek	Tidsspänn	Totalkostnad	Flaggor
Möjliggöra upp- och nedströmspassage vid Svanstein	Möjliggöra upp- och nedströmspassage	7421215 - 889996	Ökning Habitat ha	0,3 m	-		
Utredning av eventuell internbelastning - Kuittasjärvi	Åtgärdsutredning - övervakningsbehov	Kuittasjärvi		1 st	2021 -		
Åtgärdsutredning interbelastning-Kuittasjärvi	Åtgärdsutredning: Internbelastning	Kuittasjärvi	Minskning Totalfosfor 4,8 kg/år	1 st	2021 - 2027		

Möjliga åtgärder (5 st)

Förslag på åtgärder som är möjliga att genomföra eller skulle behöva genomföras för att nå god vattenstatus.

Åtgärd	Åtgärdskategori	Åtgärdsplats	Effekter	Storlek	Tidsspänn	Totalkostnad	Flaggor
Fiskväg/utrivning av vandringshinder - Kuittasjöki	Möjliggöra upp- och nedströmspassage	7421219 - 889994		0,3 m	-		
Möjliggöra upp- och nedströmspassage vid Svanstein	Möjliggöra upp- och nedströmspassage	7421215 - 889996	Ökning Habitat ha	0,3 m	-		
Utredning av eventuell internbelastning - Kuittasjärvi	Åtgärdsutredning - övervakningsbehov	Kuittasjärvi		1 st	2021 -		
Åtgärdsutredning fosforbelastning, Kuittasjärvi	Åtgärdsutredning - övervakningsbehov	Kuittasjärvi		1 st	2016 - 2021		
Åtgärdsutredning interbelastning-Kuittasjärvi	Åtgärdsutredning: Internbelastning	Kuittasjärvi	Minskning Totalfosfor 4,8 kg/år	1 st	2021 - 2027	190 000 kr	

Genomförda åtgärder (1 st)

Åtgärder som har genomförts i eller kring vattenförekomsten eller har en effekt på vattenförekomsten

Åtgärd	Åtgärdskategori	Åtgärdsplats	Effekter	Storlek	Tidsspänn	Flaggor	Totalkostnad
Miljöersättning extensiv vallodling	Vallodling i slättlandskapet (enligt miljöstödet)		Minskning Totalkväve st/år Minskning Totalfosfor st/år	3 ha	2010 - 2014		

Miljöövervakning

Övervakningsstation	Program	Undersökning	Programspecifikt ID	Programspecifikt namn
Kuittasjärvi	NMÖ, Sjöar omdrevsstationer	Omdrevssjöar vattenkemi	741874-185464	Kuittasjärvi
Kuittasjärvi	VER, Norrbottens län sjöar och vattendrag	Vattenkemi sjöar		Kuittasjärvi

Skyddade områden

Område	EUID	Områdestyp
Avloppskänsliga områden, inlandsvatten, fosfor Torne och Kalix älvsystem	SELK001	Avloppsvattendirektivet
	SE0820430	Natura 2000 SCI Habitatdirektivet

Typning

Värde

Typindelning/Typtilhörighet ?

Vattentyp - Sjö

Limnisk vattentypsregion	Norra Sverige ≤ 200 m (2)
Medeldjup (m)	3 - 15 (M)
Alkalinitet (mekv/l)	≤ 1 (L)
Humus (mg Pt/l)	> 30 (B)

Vattenversion

I följande versioner har detta objekt existerat

Version	Datum
Ytvatten innan versionshantering	2011-05-09 12:09
SVAR_2010_1	2011-10-17 12:07
SVAR_2012_2	2012-11-08 09:07
SVAR_2016	2017-06-20 09:29

Cykel	Vattentyp
Förvaltningscykel 1 (2004 - 2009)	Vattenförekomst
Förvaltningscykel 2 (2010 - 2016)	Vattenförekomst
Förlängning av förvaltningscykel 2	Vattenförekomst
Förvaltningscykel 3 (2017 - 2021)	Vattenförekomst

Kontakta Länsstyrelsen i Norrbotten

E-post BD-DL-beredningssekretariatet@lansstyrelsen.se

Hemsida <http://www.lansstyrelsen.se/norbotten/Sv/miljo-och-klimat/vatten-och-vattenanvandning/vattenforvaltning/Pages/default.aspx>