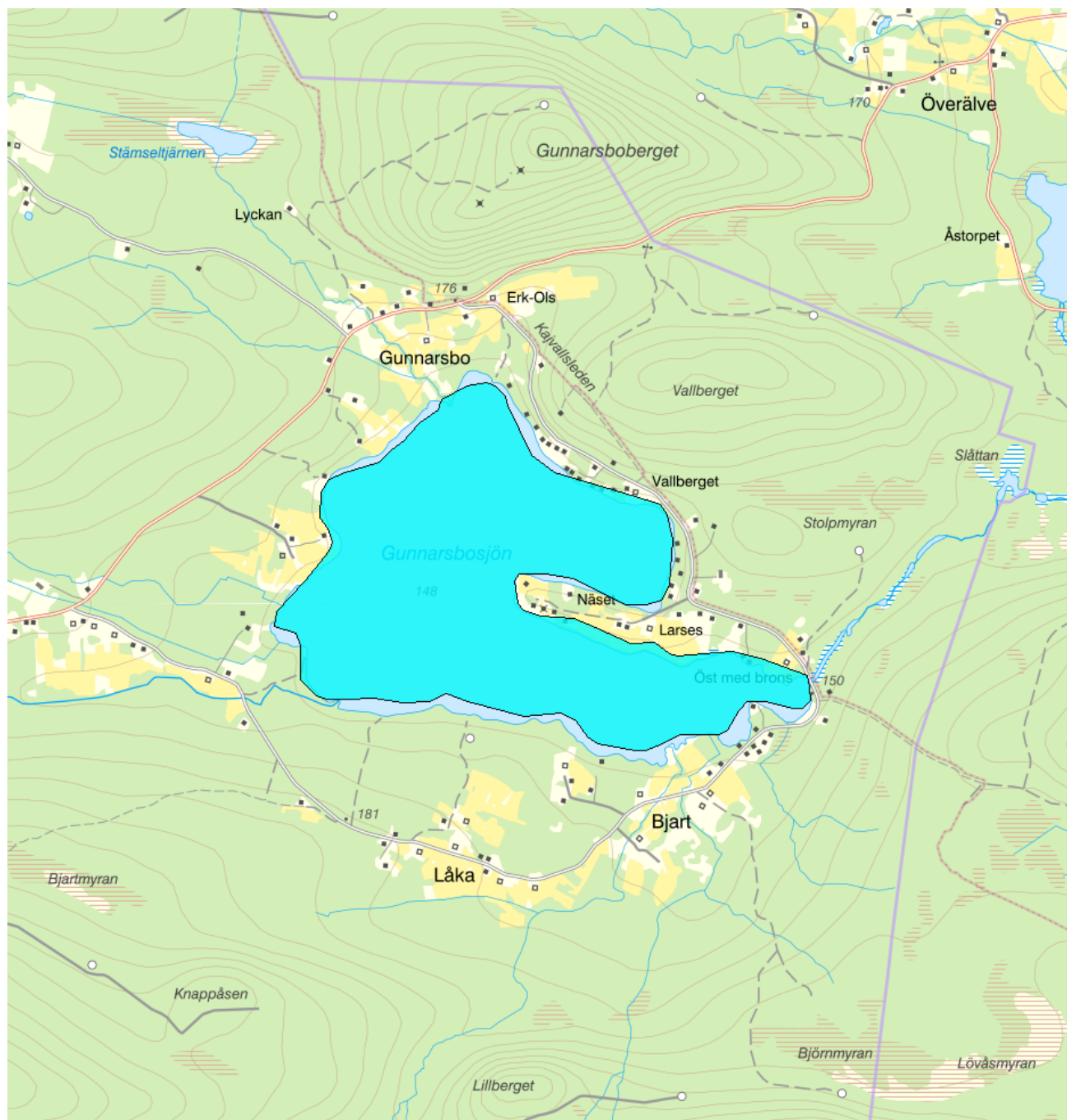


Gunnarsbosjön - WA28254713 / SE686119-152707



Vattenkategori	Sjö	Län	Gävleborg - 21
Typ	Vattenförekomst	Kommun	Ljusdal - 2161
Distrikt	2. Bottenhavet (nationell del) - SE2	Yta (km²)	1,9
Huvudavrinningsområde	Delångersån - SE45000		

Mer information <http://viss.lansstyrelsen.se/Waters.aspx?waterMSCD=WA28254713>

Miljö kvalitetsnorm

Ekologisk status

Kvalitetskrav

■ God ekologisk status 2027

Version: Beslutad

Den ekologiska statusen i ytvattenförekomsten har klassificerats till måttlig, otillfredsställande eller dålig och Vattenmyndigheten har bedömt att det finns skäl att fastställa miljö kvalitetsnormen till god ekologisk status med tidsfrist till 2021 (4 kap 9 § vattenförvaltningsförordningen och 3 kap 1 § andra stycket NFS 2008:1). Det är antingen ekonomiskt orimligt, tekniskt omöjligt och/eller omöjligt pga. av naturliga processer inom vattenförekomsten att vidta de åtgärder som skulle behövas för att uppnå god ekologisk status 2015. Om alla möjliga och rimliga åtgärder vidtas kan god ekologisk status förväntas uppnås 2021.

Motivering till kvalitetskrav

▲ Motiveringstexter kan uppdateras av ansvarig länsstyrelse eller vattenmyndighet

Morfologiska förändringar

Vattenförekomsten uppnår ej god status med avseende på morfologiskt tillstånd. Anledningen är att närområdet och/eller svämplanet till stor del utgörs av aktivt brukad mark och/eller anlagda ytor. Åtgärden är att anlägga ekologiskt funktionella kantzoner längsmed vattendraget.

På grund av att vegetationen i kantzonen växer långsamt behöver de funktionella kantzoner vara anlagda senast 2018 för att god ekologisk status ska kunna möjliggöras uppnås 2027.

Kemisk ytvattenstatus

Kvalitetskrav

God kemisk ytvattenstatus

God kemisk ytvattenstatus 2015 med undantag för kvicksilver (Hg) och polybromerade difenyletrar (PBDE). Ämnen vars påverkan i första hand kommer ifrån atmosfärisk nedfall från långväga lufttransporter efter förbränning av varor. Ämnena överskrider sina respektive gränsvärden i fisk i alla Sveriges vattenförekomster (se referenser från NRM i referensbiblioteket i VISS: 53314 och 53315). Även om halterna minskar generellt på grund av restriktioner är det svårt att veta när god kemisk status kommer att uppnås. Undantag sätts i form av mindre strängt krav med skälen tekniskt omöjligt.

Undantag - Mindre stränga krav

Bromerad difenyleter

Uppnår ej god kemisk ytvattenstatus

▲ Motiveringstexten kan uppdateras av ansvarig länsstyrelse eller vattenmyndighet

Ett undantag i form av mindre strängt krav har satts för bromerade difenyletrar (kongenerna 28, 47, 99, 100, 153 och 154), även kallade polybromerade difenyletrar (PBDE), i enlighet med bilaga 6 till Havs- och vattenmyndighetens föreskrifter (HVMFS 2013:19) om statusklassificering och miljö kvalitetsnormer avseende ytvattenstatus. Halterna av PBDE bedöms överskrida gränsvärdet i fisk i samtliga vattenförekomster (se referenser från NRM i referensbiblioteket i VISS: 53314 och 53315). Skälet för undantag är att det bedöms vara tekniskt omöjligt att sänka halterna av PBDE till de nivåer som motsvarar god kemisk ytvattenstatus. Problemet beror främst på påverkan från långväga luftburna föroreningar och bedöms ha en sådan omfattning och karaktär att det i dagsläget saknas tekniska förutsättningar att åtgärda det. De nuvarande halterna av PBDE (december 2015) får dock inte öka.

Kvicksilver och kvicksilverföreningar

Uppnår ej god kemisk ytvattenstatus

▲ Motiveringstexten kan uppdateras av ansvarig länsstyrelse eller vattenmyndighet

Ett undantag i form av mindre strängt krav har satts för kvicksilver (Hg), i enlighet med bilaga 6 till Havs- och vattenmyndighetens föreskrifter (HVMFS 2013:19) om statusklassificering och miljö kvalitetsnormer avseende ytvattenstatus. Halterna av kvicksilver bedöms överskrida gränsvärdet i fisk i samtliga vattenförekomster (se referens från SLU i referensbiblioteket i VISS: 51583 eller IVLs biotadatabas: 51273). Skälet för undantag är att det bedöms vara tekniskt omöjligt att sänka halterna av kvicksilver till de nivåer som motsvarar god kemisk ytvattenstatus. Den största påverkan av kvicksilver består av atmosfärisk deposition vars ursprung är långväga, globala atmosfäriska utsläpp från tung industri och förbränning av stenkol. I Sverige har en stor mängd av det nedfallande atmosfäriska kvicksilvret under lång tid ackumulerats skogsmarkens humuslager, varifrån det kontinuerligt sker ett läckage till ytvattnet med påföljande ackumulering i vattenlevande organismer och fisk. Problemet bedöms ha en sådan omfattning och karaktär att det i dagsläget saknas tekniska förutsättningar att åtgärda det. De nuvarande halterna av kvicksilver (december 2015) får dock inte öka.

Statusklassning

Status ?

- Ekologisk status

- Tillkomst/härkomst

- Kemisk status

Klassificering

God

Naturlig

Uppnår ej god

Ekologisk status - Biologiska kvalitetsfaktorer ?

Växtplankton	<input type="checkbox"/>	Ej klassad
Näringsämnespåverkan växtplankton	<input type="checkbox"/>	Ej klassad
Klorofyll a	<input type="checkbox"/>	Ej klassad
Planktontrofiskt index (PTI)		
Totalbiomassa	<input type="checkbox"/>	Ej klassad
Artantal för växtplankton	<input type="checkbox"/>	Ej klassad
Påväxt-kiselalger		
ACID - Surhetsindex för vattendrag och sjöar		
IPS-index för Kiselalger		
Bottenfauna	<input type="checkbox"/>	Ej klassad
ASPT	<input type="checkbox"/>	Ej klassad
BQI	<input type="checkbox"/>	Ej klassad
MILA	<input type="checkbox"/>	Ej klassad
Makrofyter	<input type="checkbox"/>	Ej klassad
Fisk	<input type="checkbox"/>	Ej klassad
Fisk i sjöar (EQR8)	<input type="checkbox"/>	Ej klassad
Fisk i sjöar AindexW5		
Fisk i sjöar (EindexW3)		

Ekologisk status - Fysikalisk-Kemiska kvalitetsfaktorer ?

Näringsämnen	<input checked="" type="checkbox"/>	Hög
Ljusförhållanden		
Syrgasförhållanden		
Försurning	<input type="checkbox"/>	Ej klassad
Särskilda förorenande ämnen	<input checked="" type="checkbox"/>	God
Koppar	<input type="checkbox"/>	Ej klassad
Zink		

Ekologisk status - Hydromorfologiska kvalitetsfaktorer ?

Konnektivitet i sjöar	<input type="checkbox"/>	Ej klassad
Längsgående konnektivitet i sjöar	<input type="checkbox"/>	Ej klassad
Konnektivitet till närområde och svämplan kring sjöar		
Hydrologisk regim i sjöar	<input type="checkbox"/>	Ej klassad
Vattenståndsvariation i sjöar	<input type="checkbox"/>	Ej klassad
Avvikelse i vinter- eller sommarvattenstånd	<input type="checkbox"/>	Ej klassad
Vattenståndets förändringstakt i sjöar	<input type="checkbox"/>	Ej klassad
Morfologiskt tillstånd i sjöar	<input checked="" type="checkbox"/>	Måttlig
Förändring av sjöars planform		
Bottensubstrat i sjöar		
Strukturer på det grunda vattenområdet i sjöar		
Närområdet runt sjöar	<input checked="" type="checkbox"/>	Måttlig
Svämplanets strukturer och funktion runt sjöar	<input checked="" type="checkbox"/>	God

Kemisk status ?

Klassning av prioriterade ämnen och andra ämnen av betydelse

Prioriterade ämnen	<input checked="" type="checkbox"/>	Uppnår ej god
Bromerad difenyleter	<input checked="" type="checkbox"/>	Uppnår ej god

Kvicksilver och kvicksilverföreningar

 Uppnår ej god
Miljöproblem och påverkanskällor**Påverkanskällor** **Klassificering**

Punktkällor - reningsverk

Punktkällor - Bräddning

Punktkällor - IED-industri

Punktkällor - Inte IED-industri

Punktkällor - Förorenade områden

 Betydande påverkan

Punktkällor - Deponier

Punktkällor - Lakvatten från gruvdrift

Punktkällor - Vattenbruk

Punktkällor - Andra signifikanta punktkällor

Diffusa källor - Urban markanvändning

Diffusa källor - Jordbruk

Diffusa källor - Skogsbruk

Diffusa källor - Transport och infrastruktur

Diffusa källor - Förorenad mark/gammal industrimark

Diffusa källor - Enskilda avlopp

Diffusa källor - Atmosfärisk deposition

 Betydande påverkan

Diffusa källor - Materialtäkt

Diffusa källor - Vattenbruk

Diffusa källor - Andra relevanta

Vattenuttag eller vattenavledning - för jordbruk

Vattenuttag eller vattenavledning för dricksvatten

Vattenuttag eller vattenavledning - för industri

Vattenuttag eller vattenavledning - för kylvatten

Vattenuttag eller vattenavledning - för vattenbruk

Vattenuttag eller vattenavledning - för vattenkraft

Vattenuttag eller vattenavledning - annat

Förändring av konnektivitet genom dammar, barriärer och slussar - för vattenkraft

Förändring av konnektivitet genom dammar, barriärer och slussar - för dricksvatten

Förändring av konnektivitet genom dammar, barriärer och slussar - för översvämningsskydd

Förändring av konnektivitet genom dammar, barriärer och slussar - för bevattning

Förändring av konnektivitet genom dammar, barriärer och slussar - för turism och rekreation

Förändring av konnektivitet genom dammar, barriärer och slussar - för industrin

Förändring av konnektivitet genom dammar, barriärer och slussar - för sjöfart

Förändring av konnektivitet genom dammar, barriärer och slussar - Annat

Förändring av konnektivitet genom dammar, barriärer och slussar - okända eller föråldrade

Förändring av hydrologisk regim - jordbruk	
Förändring av hydrologisk regim – Sjöfart	
Förändring av hydrologisk regim - vattenkraft	
Förändring av hydrologisk regim - offentlig vattenförsörjning	
Förändring av hydrologisk regim - fiske och vattenbruk	
Förändring av hydrologisk regim - annat	
Fysisk förlust av hela eller delar av vattenförekomster	
Förändring av morfologiskt tillstånd - för översvämningsskydd	
Förändring av morfologiskt tillstånd - för jordbruket	■ Betydande påverkan
Förändring av morfologiskt tillstånd - för sjöfart	
Förändring av morfologiskt tillstånd - annat	■ Ej klassad
Förändring av morfologiskt tillstånd - okända eller föråldrade	
Andra hydromorfologiska förändringar	
Introducerade sjukdomar eller arter	
Exploatering eller borttagande av djur eller växter	
Nedskräpning, olaglig avfallsdumpning	
Annan signifikant påverkan	
Okänd signifikant påverkan	
Historisk förorening	

Åtgärder

Här presenteras de föreslagna och genomförda åtgärderna för vattenförekomsten.

Juridiskt bindande åtgärder i Vattenmyndigheternas åtgärdsprogram

Vattenmyndigheternas åtgärdsprogram innehåller de åtgärder som myndigheter och kommuner behöver genomföra för att miljö kvalitetsnormerna ska följas. Åtgärdsprogrammen för respektive vattendistrikt hittar du på www.vattenmyndigheterna.se.

Åtgärderna i åtgärdsprogrammet är administrativa åtgärder som är juridiskt bindande. Dessa syftar till att bana väg för de åtgärder som genomförs direkt i vattenmiljöerna för att förbättra vattnets ekologiska och kemiska status.

Möjliga, planerade, pågående och genomförda åtgärder för bättre vattenkvalitet

Nedan visas genomförda och planerade åtgärder samt föreslagna åtgärder som kan behöva genomföras för att uppnå bättre vattenkvalitet. Åtgärderna är inte juridiskt bindande, utan en del i den långsiktiga planeringen för bättre vatten. Det kan finnas ytterligare åtgärder som av olika anledning ännu inte blivit registrerade. Vattenmyndigheterna välkomnar synpunkter och konkreta förbättringsförslag på föreslagna åtgärder.

Möjliga åtgärder i Förvaltningscykel 2 (3 st)							
Förslag på åtgärder som är möjliga att genomföra eller skulle behöva genomföras för att nå god vattenstatus.							
Åtgärd	Åtgärdskategori	Åtgärdsplats	Effekter	Storlek	Tidsspänn	Totalkostnad	Flaggor
Ekologiskt funktionella kantzoner - Gunnarsbosjön	Ekologiskt funktionella kantzoner	Gunnarsbosjön		2,7 ha	-		
Hänsyn i skogsbruket - miljögifter	Information	Gävleborg		1 st	2014 - 2021		
Åtgärdsutredning av behovet av ekologiskt funktionella kantzoner - Gunnarsbosjön	Åtgärdsutredning - övervakningsbehov	Gunnarsbosjön		1 st	-		

Genomförda åtgärder (2 st)

Åtgärder som har genomförts i eller kring vattenförekomsten eller har en effekt på vattenförekomsten

Åtgärd	Åtgärdskategori	Åtgärdsplats	Effekter	Storlek	Tidsspänn	Totalkostnad	Flaggor
Miljöersättning ekologisk odling	Odling utan bekämpningsmedel	Utloppet av Gunnarsbosjön		6 ha	2010 - 2014		
Miljöersättning extensiv vallodling	Vallodling i slättlandskapet (enligt miljöstödet)	Utloppet av Gunnarsbosjön	Minskning Totalkväve st/år Minskning Totalfosfor st/år	20 ha	2010 - 2014		

Skyddade områden**Område**

Avloppskänsliga områden, inlandsvatten, fosfor

EUID

SELK001

Områdestyp

Avloppsvattendirektivet

Typtillhörighet**Värde****Typindelning/Typtillhörighet ?**

Vattentyp - Sjö	2MLB
Limnisk vattentypsregion	Norra Sverige ≤ 200 m (2)
Medeldjup (m)	3 - 15 (M)
Alkalinitet (mekv/l)	≤ 1 (L)
Humus (mg Pt/l)	> 30 (B)

Vattenversion

I följande versioner har detta objekt existerat

Version

Ytvatten innan versionshantering

SVAR_2010_1

SVAR_2012_2

SVAR_2016

Datum

2011-05-09 12:09

2011-10-17 12:07

2012-11-08 09:07

2017-06-20 09:29

Cykel

Förvaltningscykel 1 (2004 - 2009)

Förvaltningscykel 2 (2010 - 2016)

Förlängning av förvaltningscykel 2

Förvaltningscykel 3 (2017 - 2021) (aktuell)

Vattentyp

Vattenförekomst

Vattenförekomst

Vattenförekomst

Vattenförekomst

Kontakta Länsstyrelsen i Gävleborg**E-post**

miljoanalys.gavleborg@lansstyrelsen.se

Hemsida

<http://www.x.lst.se/x/amnen/Vattendirektivet/>