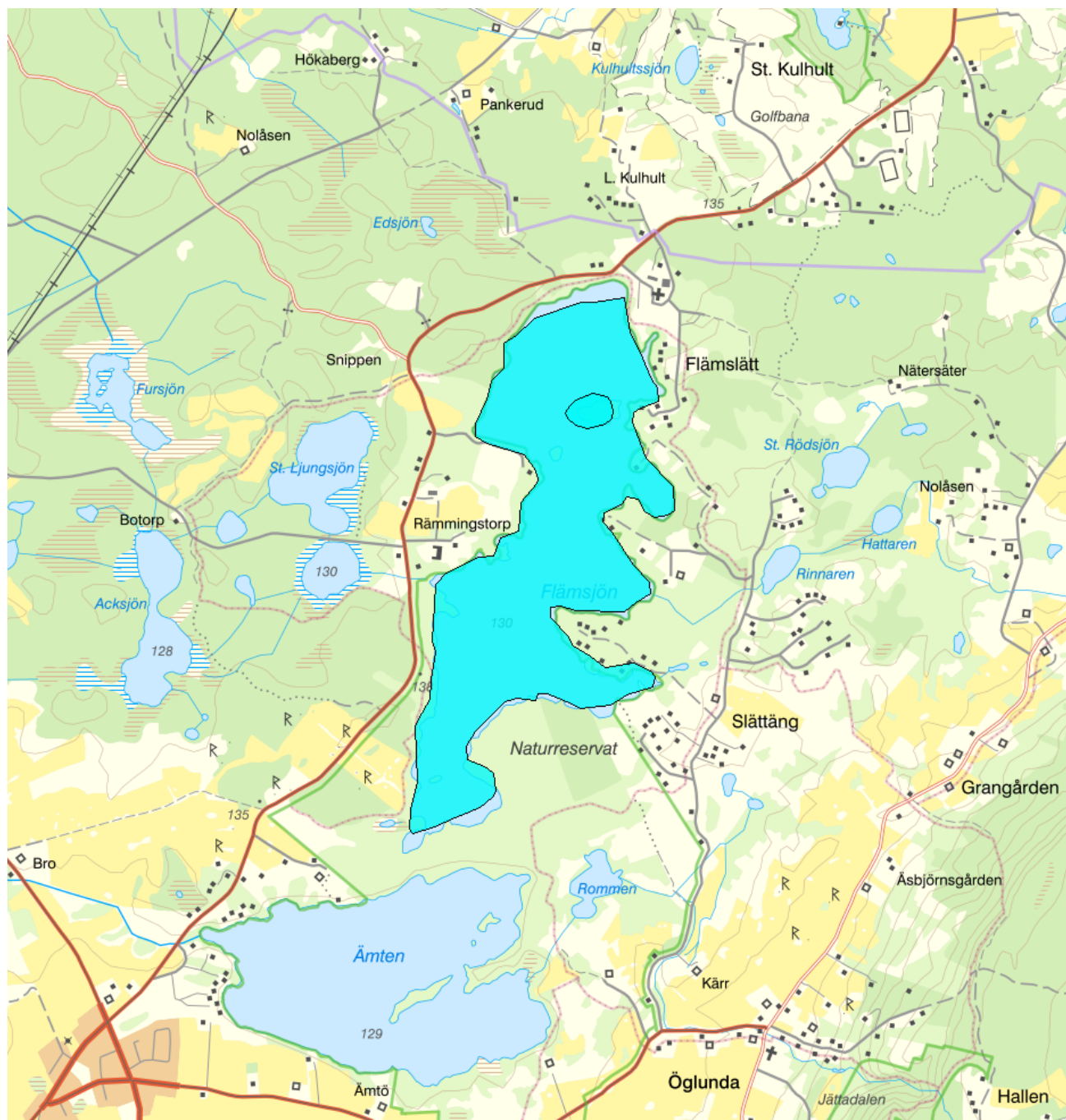


Flämsjön - WA30155592 / SE648280-137518



Vattenkategori	Sjö	Län	Västra Götaland - 14
Typ	Vattenförekomst	Kommun	Skara - 1495
Distrikt	5. Västerhavet (nationell del) - SE5	Yta (km ²)	1,1
Huvudavrinningsområde	Göta älv - SE108000		

Mer information <http://viss.lansstyrelsen.se/Waters.aspx?waterMSCD=WA30155592>

Miljö kvalitetsnorm

Ekologisk status

Kvalitetskrav

■ Hög ekologisk status

Version: Beslutad

Kemisk ytvattenstatus**Kvalitetskrav** God kemisk ytvattenstatus**Undantag - Mindre stränga krav**

Kvicksilver och kvicksilverföreningar

Kvalitetskrav Uppnår ej god kemisk ytvattenstatus**Tidpunkt****Påverkanstryck**

Diffusa källor - Atmosfärisk deposition

▲ Motiveringstexten kan uppdateras av ansvarig länsstyrelse eller vattenmyndighet

Nr enl föreskrift (HVMFS 2013:19)	Skäl	Halt som ska uppnås	Nuvarande halt	Enhet
21	Omöjligt			

Ett undantag i form av mindre strängt krav har satts för kvicksilver (Hg). Halterna av kvicksilver bedöms överskrida gränsvärdet i fisk i samtliga vattenförekomster. Skälet för undantag är att det bedöms vara tekniskt omöjligt att sänka halterna av kvicksilver till de nivåer som motsvarar god kemisk ytvattenstatus. Den största påverkan av kvicksilver består av atmosfärisk deposition vars ursprung är långväga. I Sverige har en stor mängd av det nedfallande atmosfäriska kvicksilvret under lång tid ackumulerats. Problemet bedöms ha en sådan omfattning och karaktär att det i dagsläget saknas tekniska förutsättningar att åtgärda det. De nuvarande halterna av kvicksilver (december 2015) får dock inte öka. Lokala påverkanskällor som bidrar till sänkt status för Hg ska åtgärdas oavsett det mindre stränga kravet för atmosfärisk deposition (se övriga tidsfrister).

Bromerad difenyleter


 Uppnår ej god kemisk ytvattenstatus

Diffusa källor - Atmosfärisk deposition

▲ Motiveringstexten kan uppdateras av ansvarig länsstyrelse eller vattenmyndighet

Nr enl föreskrift (HVMFS 2013:19)	Skäl	Halt som ska uppnås	Nuvarande halt	Enhet
5	Omöjligt			

Ett undantag i form av mindre strängt krav har satts för bromerade difenyletrar (kongenerna 28, 47, 99, 100, 153 och 154), även kallade polybromerade difenyletrar (PBDE). Halterna av PBDE bedöms överskrida gränsvärdet i fisk i samtliga vattenförekomster. Skälet för undantag är att det bedöms vara tekniskt omöjligt att sänka halterna av PBDE till de nivåer som motsvarar god kemisk ytvattenstatus. Problemet beror främst på påverkan från långväga luftburna föroreningar och bedöms ha en sådan omfattning och karaktär att det i dagsläget saknas tekniska förutsättningar att åtgärda det. De nuvarande halterna av PBDE (december 2015) får dock inte öka. Lokala påverkanskällor som bidrar till sänkt status för PBDE ska åtgärdas oavsett det mindre stränga kravet för atmosfärisk deposition (se övriga tidsfrister).

ReferenserThe National Swedish Contaminant Monitoring Programme for Freshwater Biota, 2018 Havs- och vattenmyndighetens föreskrifter (HVMFS 2019:25) om klassificering och miljö kvalitetsnormer avseende ytvatten **Skyddade områden**

Område	Kvalitetskrav	Områdestyp	EUID
Eahagen	Gynnsam bevarandestatus	Natura 2000 SCI Habitatdirektivet	SE0540088

Statusklassning

Status ?	Klassificering
- Ekologisk status	<input checked="" type="checkbox"/> Hög
- Tillkomst/härkomst	<input checked="" type="checkbox"/> Naturlig
- Kemisk status	<input type="checkbox"/> Uppnår ej god

Ekologisk status - Biologiska kvalitetsfaktorer ?

Växtplankton	<input type="checkbox"/> Ej klassad
Näringsämnespåverkan växtplankton	<input type="checkbox"/> Ej klassad

Klorofyll a	<input type="checkbox"/>	Ej klassad
Planktontrofiskt index (PTI)	<input type="checkbox"/>	Ej klassad
Totalbiomassa	<input type="checkbox"/>	Ej klassad
Artantal för växtplankton	<input type="checkbox"/>	Ej klassad
Påväxt-kiselalger		
ACID - Surhetsindex för vattendrag och sjöar		
IPS-index för Kiselalger		
Bottenfauna	<input type="checkbox"/>	Ej klassad
ASPT	<input type="checkbox"/>	Ej klassad
BQI	<input type="checkbox"/>	Ej klassad
MILA	<input type="checkbox"/>	Ej klassad
Makrofyter	<input type="checkbox"/>	Ej klassad
Fisk	<input type="checkbox"/>	Ej klassad
Fisk i sjöar (EQR8)	<input type="checkbox"/>	Ej klassad
Fisk i sjöar AindexW5	<input type="checkbox"/>	Ej klassad
Fisk i sjöar (EindexW3)	<input type="checkbox"/>	Ej klassad
Ekologisk status - Fysikalisk-Kemiska kvalitetsfaktorer ?		
Näringsämnen	<input type="checkbox"/>	Ej klassad
Ljusförhållanden	<input type="checkbox"/>	Ej klassad
Syrgasförhållanden	<input type="checkbox"/>	Ej klassad
Försurning	<input type="checkbox"/>	Ej klassad
Särskilda förorenande ämnen	<input checked="" type="checkbox"/>	God
Koppar	<input type="checkbox"/>	Ej klassad
Zink	<input type="checkbox"/>	Ej klassad
Ekologisk status - Hydromorfologiska kvalitetsfaktorer ?		
Konnektivitet i sjöar	<input checked="" type="checkbox"/>	Hög
Längsgående konnektivitet i sjöar	<input checked="" type="checkbox"/>	Hög
Konnektivitet till närområde och svämplan kring sjöar	<input type="checkbox"/>	Ej klassad
Hydrologisk regim i sjöar	<input type="checkbox"/>	Ej klassad
Vattenståndsvariation i sjöar	<input type="checkbox"/>	Ej klassad
Avvikelse i vinter- eller sommarvattenstånd	<input type="checkbox"/>	Ej klassad
Vattenståndets förändringstakt i sjöar	<input type="checkbox"/>	Ej klassad
Morfologiskt tillstånd i sjöar	<input checked="" type="checkbox"/>	Hög
Förändring av sjöars planform	<input type="checkbox"/>	Ej klassad
Bottensubstrat i sjöar	<input type="checkbox"/>	Ej klassad
Strukturer på det grunda vattenområdet i sjöar	<input type="checkbox"/>	Ej klassad
Närområdet runt sjöar	<input checked="" type="checkbox"/>	Hög
Svämplanets strukturer och funktion runt sjöar	<input checked="" type="checkbox"/>	Hög
Kemisk status ?		
<i>Klassning av prioriterade ämnen och andra ämnen av betydelse</i>		
Prioriterade ämnen	<input checked="" type="checkbox"/>	Uppnår ej god
Bromerad difenyleter	<input checked="" type="checkbox"/>	Uppnår ej god
Kvicksilver och kvicksilverföreningar	<input checked="" type="checkbox"/>	Uppnår ej god

Miljöproblem och påverkanskällor

Påverkanskällor ?

Klassificering

Punktkällor - reningsverk

Punktkällor - Bräddning

Punktkällor - IED-industri

Punktkällor - Inte IED-industri

Punktkällor - Förorenade områden

Punktkällor - Deponier

Punktkällor - Lakvatten från gruvdrift

Punktkällor - Vattenbruk

Punktkällor - Andra signifikanta punktkällor

Diffusa källor - Urban markanvändning

Diffusa källor - Jordbruk

Diffusa källor - Skogsbruk

Diffusa källor - Transport och infrastruktur

Diffusa källor - Förorenad mark/gammal industrimark

Diffusa källor - Enskilda avlopp

Diffusa källor - Atmosfärisk deposition

■ Betydande påverkan

Diffusa källor - Materialtäkt

Diffusa källor - Vattenbruk

Diffusa källor - Andra relevanta

Vattenuttag eller vattenavledning - för jordbruk

Vattenuttag eller vattenavledning för dricksvatten

Vattenuttag eller vattenavledning - för industri

Vattenuttag eller vattenavledning - för kylvatten

Vattenuttag eller vattenavledning - för vattenbruk

Vattenuttag eller vattenavledning - för vattenkraft

Vattenuttag eller vattenavledning - annat

Förändring av konnektivitet genom dammar, barriärer och slussar - för vattenkraft

Förändring av konnektivitet genom dammar, barriärer och slussar - för dricksvatten

Förändring av konnektivitet genom dammar, barriärer och slussar - för översvämningsskydd

Förändring av konnektivitet genom dammar, barriärer och slussar - för bevatning

Förändring av konnektivitet genom dammar, barriärer och slussar - för turism och rekreation

Förändring av konnektivitet genom dammar, barriärer och slussar - för industrin

Förändring av konnektivitet genom dammar, barriärer och slussar - för sjöfart

Förändring av konnektivitet genom dammar, barriärer och slussar - Annat

Förändring av konnektivitet genom dammar, barriärer och slussar - okända eller föråldrade

Förändring av hydrologisk regim - jordbruk

Förändring av hydrologisk regim - Sjöfart

Förändring av hydrologisk regim - vattenkraft

Förändring av hydrologisk regim - offentlig vattenförsörjning

Förändring av hydrologisk regim - fiske och vattenbruk

Förändring av hydrologisk regim - annat

Fysisk förlust av hela eller delar av vattenförekomster

Förändring av morfologiskt tillstånd - för översvämningsskydd

Förändring av morfologiskt tillstånd - för jordbruket

Förändring av morfologiskt tillstånd - för sjöfart

Förändring av morfologiskt tillstånd - annat

Förändring av morfologiskt tillstånd - okända eller föråldrade

Andra hydromorfologiska förändringar

Introducerade sjukdomar eller arter

Exploatering eller borttagande av djur eller växter

Nedskräpning, olaglig avfallsdumpning

Annan signifikant påverkan

Okänd signifikant påverkan

Historisk förorening

Åtgärder

Här presenteras de föreslagna och genomförda åtgärderna för vattenförekomsten.

Juridiskt bindande åtgärder i Vattenmyndigheternas åtgärdsprogram

Vattenmyndigheternas åtgärdsprogram innehåller de åtgärder som myndigheter och kommuner behöver genomföra för att miljö kvalitetsnormerna ska följas. Åtgärdsprogrammen för respektive vattendistrikt hittar du på www.vattenmyndigheterna.se.

Åtgärderna i åtgärdsprogrammet är administrativa åtgärder som är juridiskt bindande. Dessa syftar till att bana väg för de åtgärder som genomförs direkt i vattenmiljöerna för att förbättra vattnets ekologiska och kemiska status.

Möjliga, planerade, pågående och genomförda åtgärder för bättre vattenkvalitet

Nedan visas genomförda och planerade åtgärder samt föreslagna åtgärder som kan behöva genomföras för att uppnå bättre vattenkvalitet. Åtgärderna är inte juridiskt bindande, utan en del i den långsiktiga planeringen för bättre vatten. Det kan finnas ytterligare åtgärder som av olika anledning ännu inte blivit registrerade. Vattenmyndigheterna välkomnar synpunkter och konkreta förbättringsförslag på föreslagna åtgärder.

Genomförda åtgärder (4 st)

Åtgärder som har genomförts i eller kring vattenförekomsten eller har en effekt på vattenförekomsten

Åtgärd	Åtgärdskategori	Åtgärdsplats	Effekter	Storlek	Tidsspann	Flaggor	Totalkostnad
Miljöersättning ekologisk odling	Odling utan bekämpningsmedel			30 ha	2010 - 2014		
Skyddszon	Skyddszon på åkermark	Flämsjön	Minskning Totalfosfor kg/år	1,4 ha	2016 -		
Miljöersättning extensiv vallodling	Vallodling i slättlandskapet (enligt miljöstödet)		Minskning Totalkväve st/år Minskning Totalfosfor st/år	82 ha	2010 - 2014		

Miljöersättning vårbehandling	Vårbehandling	Minskning	6 ha	2010 - 2014
		Totalkväve kg/år		
		Minskning		
		Totalfosfor kg/år		

Miljöövervakning

Övervakningsstation Program

Övervakningsstation	Program	Undersökning	Programspecifikt ID	Programspecifikt namn
Flämsjön	Växtplanktonundersökningar i Västra Götalands län	Växtplankton		Flämsjön
Flämsjön	Vattenkemisk provtagning i Västra Götalands län	Vattenkemi i sjöar		Flämsjön

Skyddade områden

Område	EUID	Områdestyp
Avloppskänsliga områden, inlandsvatten, fosfor	SELK001	Avloppsvattendirektivet
Eahagen	SE0540088	Natura 2000 SCI Habitatdirektivet
Känsliga jordbruksområden	SEN1	Nitratkänsliga områden

Typning

Värde

Typindelning/Typtilhörighet ?

Vattentyp - Sjö

Limnisk vattentypsregion	Södra Sverige (1)
Medeldjup (m)	3 - 15 (M)
Alkalinitet (mekv/l)	> 1 (H)
Humus (mg Pt/l)	≤ 30 (K)

Vattenversion

I följande versioner har detta objekt existerat

Version	Datum
Ytvatten innan versionshantering	2011-05-09 12:09
SVAR_2010_1	2011-10-17 12:07
SVAR_2012_2	2012-11-08 09:07
SVAR_2016	2017-06-20 09:29

Cykel	Vattentyp
Förvaltningscykel 1 (2004 - 2009)	Vattenförekomst
Förvaltningscykel 2 (2010 - 2016)	Vattenförekomst
Förlängning av förvaltningscykel 2	Vattenförekomst
Förvaltningscykel 3 (2017 - 2021)	Vattenförekomst

Kontakta Länsstyrelsen i Västra Götaland

E-post beredningssekretariatet.vastragotaland@lansstyrelsen.se

Hemsida <http://www.lansstyrelsen.se/vastragotaland/Sv/miljo-och-klimat/vatten-och-vattenanvandning/vattenforvaltning/Pages/index.aspx>