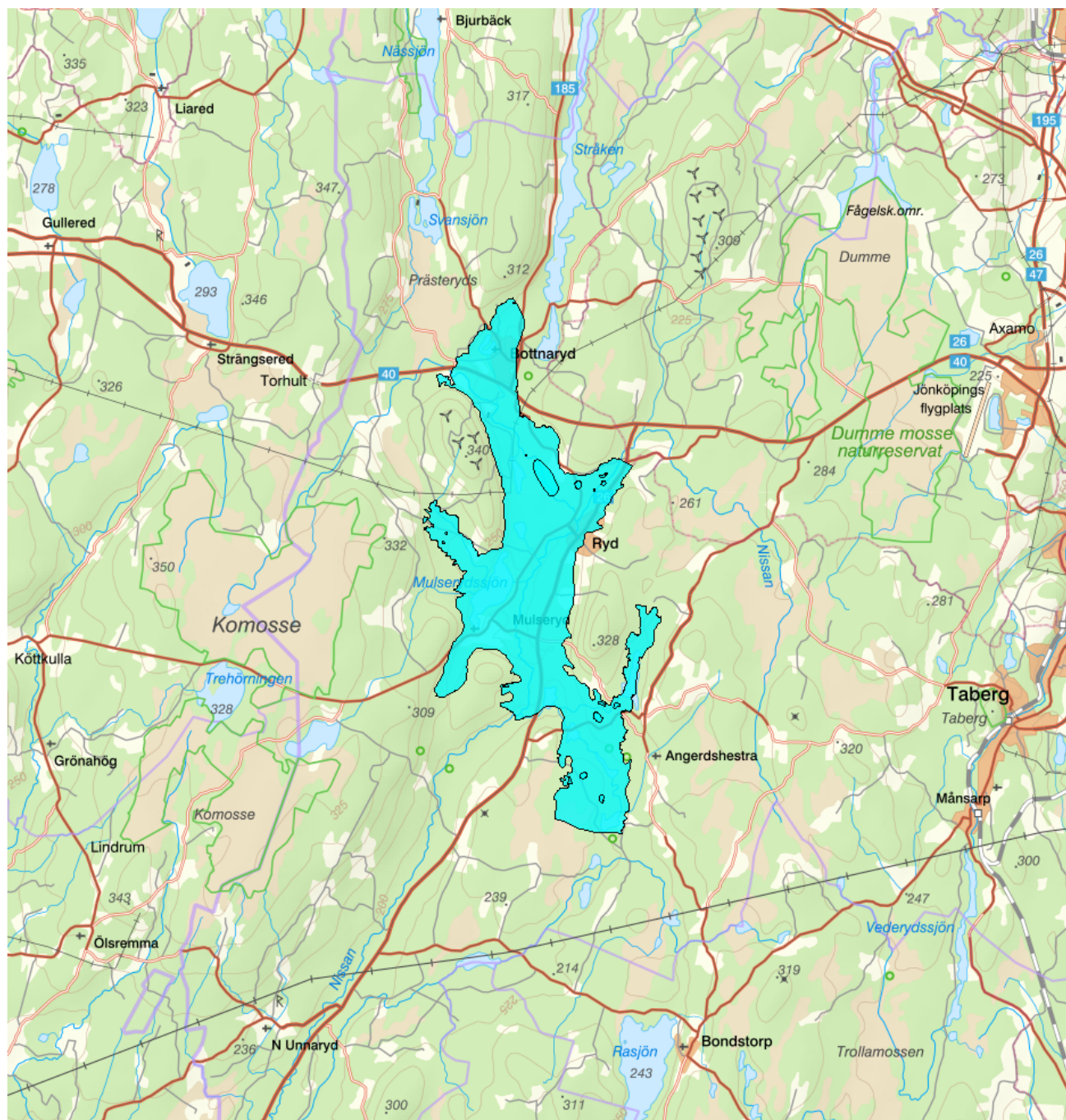


Bottnaryd - WA31425022 / SE640038-138319



Förlängning av förvaltningscykel 2

Vattenkategori	Grundvatten	Län	Jönköping - 06
Typ	Vattenförekomst	Kommun	Jönköping - 0680
Distrikt	5. Västerhavet (nationell del) - SE5	Yta (km²)	40,8
Huvudavrinningsområde	Nissan - SE101000; Göta älv - SE108000		

Mer information <http://viss.lansstyrelsen.se/Waters.aspx?waterMSCD=WA31425022>

Viktigt att tänka på ang. grundvattenförekomsternas utbredning

Grundvattenförekomsterna som redovisas i VISS är framtagna för vattenförvaltningens syften. De är ett urval av SGUs hydrogeologiska data, och vid hydrogeologiska bedömningar bör det alltid ske en kontroll om ytterligare information finns att tillgå i ordinarie databaser.

Allmän beskrivning

Typ av grundvattenmagasin: Sand- och grusförekomst

Akviferstyp: Porakvifer

Geologisk period: Kvartär

Det finns ovanligt goda uttagsmöjligheter i bästa del av grundvattenmagasin, storleksordningen > 125 l/s (ca > 10 000 m³/d).

Den geometriska nogrannheten på magasinets avgränsning är god. Avgränsningen baserad på lokala jordarts- och/eller hydrogeologiska kartor

Miljökvalitetsnorm**Statusklassning****Klassificering****Status**

- Kemisk status

God

Arsenik

Bly och blyföreningar

Kadmium och kadmiumföreningar

Benso(a)pyrene

Krom

Nickel och nickelföreningar

PFAS 11

God

Beskrivning av trender**Uppåtgående trend**

Parameter	Version

Oförändrad

Parameter	Version

Nedåtgående trend

Parameter	Version

Miljöproblem och påverkanskällor**Miljöproblem****Klassificering**

Förändrade grundvattennivåer

Klorid/Sulfat

Miljögifter

Näringsämnen

Organisk/syretärande förorening

Saltvatteninträngning

Mikrobiell förorening

Övriga miljöproblem

Skada på förbundna ytvatten

Skada på förbundna landmiljöer

Påverkanskällor ?

Klassificering

Punktkällor - Förorenade områden

Punktkällor - Deponier

Punktkällor - IED-industri

Punktkällor - Inte IED-industri

Punktkällor - Lakvatten från gruvdrift

Punktkällor - Vattenbruk

Punktkällor - Andra signifikanta punktkällor

Diffusa källor - Jordbruk

Diffusa källor - Transport och infrastruktur

Diffusa källor - Enskilda avlopp

Diffusa källor - Skogsbruk

Diffusa källor - Urban markanvändning

Diffusa källor - Andra signifikanta diffusa källor

Diffusa källor - Förorenad mark/gammal industrimark

Diffusa källor - Materialtäkt

Vattenuttag - Jordbruk

Vattenuttag - Kommunal eller allmän vattentäkt

Vattenuttag - Tillverkningsindustri

Vattenuttag - Andra relevanta uttag

Konstgjord vattenåterföring

Annan signifikant påverkan

Grundvattennivåförändringar

Okänd påverkan

Historisk förorening

Åtgärder

Här presenteras de föreslagna och genomförda åtgärderna för vattenförekomsten.

Juridiskt bindande åtgärder i Vattenmyndigheternas åtgärdsprogram

Vattenmyndigheternas åtgärdsprogram innehåller de åtgärder som myndigheter och kommuner behöver genomföra för att miljö kvalitetsnormerna ska följas. Åtgärdsprogrammen för respektive vattendistrikt hittar du på www.vattenmyndigheterna.se.

Åtgärderna i åtgärdsprogrammet är administrativa åtgärder som är juridiskt bindande. Dessa syftar till att bana väg för de åtgärder som genomförs direkt i vattenmiljöerna för att förbättra vattnets ekologiska och kemiska status.

Möjliga, planerade, pågående och genomförda åtgärder för bättre vattenkvalitet

Nedan visas genomförda och planerade åtgärder samt föreslagna åtgärder som kan behöva genomföras för att uppnå bättre vattenkvalitet. Åtgärderna är inte juridiskt bindande, utan en del i den långsiktiga planeringen för bättre vatten. Det kan finnas ytterligare åtgärder som av olika anledning ännu inte blivit registrerade. Vattenmyndigheterna välkomnar synpunkter och konkreta förbättringsförslag på föreslagna åtgärder.

Möjliga åtgärder i Förvaltningscykel 2 (4 st)

Förslag på åtgärder som är möjliga att genomföra eller skulle behöva genomföras för att nå god vattenstatus.

Åtgärd	Åtgärdskategori	Åtgärdsplats	Effekter	Storlek	Tidsspann	Totalkostnad	Flaggor
Tillstånd för vattentäkten Ryd_Bottnaryd	Tillstånd för vattenuttag	Bottnaryd		2 st	-		
Tillsyn vattenskyddsområde Bottnaryd	Vattenskyddsområde - Tillsyn	Bottnaryd		1 st	-		
Tillsyn vattenskyddsområde Ryd	Vattenskyddsområde - Tillsyn	Bottnaryd		1 st	-		
Åtgärdsutredning förekomsten Bottnaryd	Åtgärder för att minska påverkan från miljöfarlig verksamhet	Bottnaryd		1 st	-		

Planerade eller pågående åtgärder (1 st)

Åtgärder som planeras att genomföras eller håller på att genomföras.

Åtgärd	Åtgärdskategori	Åtgärdsplats	Effekter	Status	Storlek	Tidsspann	Flaggor	Totalkostnad
Byte av VA-ledningar Jönköping	Övrig åtgärd – ej specificerad i åtgärdsbiblioteket	Jönköping		Planerad	1 st	2014 - 2018		

Genomförda åtgärder (2 st)

Åtgärder som har genomförts i eller kring vattenförekomsten eller har en effekt på vattenförekomsten

Åtgärd	Åtgärdskategori	Åtgärdsplats	Effekter	Storlek	Tidsspann	Flaggor	Totalkostnad
Markundersökt f.d. bensinstation (SPIMFAB) - Texaco (nedlagd 1974) i Jönköping på adressen Byskolevägen 18	Efterbehandling av miljögifter	6402695 - 1383372		1 st	2009 - 2010		85 000 kr
Åtgärdad f.d. bensinstation (SPIMFAB) - Gulf (nedlagd 1970) i Jönköping på adressen Johan Printz väg 12	Efterbehandling av miljögifter	6406592 - 1382080		1 st	1900 - 2014		85 000 kr

Risk

Risken för att en miljö kvalitetsnorm inte följs och att en god miljöstatus inte uppnås ,

Klassificering**Riskbedömning**

Risk att Kemisk status inte uppnås 2021

Risk att Kvantitativ status inte uppnås 2021

Risk att Kemisk status inte uppnås 2027

Risk att Kvantitativ status inte uppnås 2027

Miljöövervakning

Övervakningsstation	Program	Undersökning	Programspecifikt ID	Programspecifikt namn
NV Källenssjön	NMÖ, Grundvatten trend- och omdrevsstationer	Omdrevsstationer Grundvattenkemi	30000_70	NV Källenssjön
Ryd	RVK, Råvattenkontroll, urval för vattendirektivsövervakning	Grundvattenkemi, råvattenkontroll, Västerhavet	349	Ryd
Mulseryd	RMÖ, Jönköpings län, Källor	Vattenkemi i källor		
Bottnaryd	RVK, Råvattenkontroll, urval för vattendirektivsövervakning	Grundvattenkemi, råvattenkontroll, Västerhavet	297	Bottnaryd

Skyddade områden

Område	EUID	Områdestyp
Bottnaryd	SEA7SE640038-138319	Dricksvattenförsörjning, Artikel 7
Vattenskyddsområden		
Bottnaryds VSO 1 - 2003442		
Bottnaryds VSO 2 - 2026072		
Ryds VSO 1 - 2003446		
Ryds VSO 2 - 2026077		

Geologisk beskrivning

Utgående modul som kommer ersättas av en ny med ny data. Så informationen här är föråldrad och speglar det som gällde för förvaltningscykel 2 (2010-2016)

	Värde	Version: Arbetsmaterial
Skiktad	Nej	
Area	41 km ²	
Skala	1:50000	
Skal beskrivning		
Medeldjup	5 m	
Medel mäktighet	9 m	
Djupintervall	0-20 m	
Anslutna akvatiska ekosystem	Ja	
Grundvattenberoende terrestra ekosystem	Nej	
Geologisk formation	Porakvifer med mycket goda uttagsmöjligheter	
Vertikal orientering	Horisontell med stor lateral utbredning	
Kapacitet	367128 tusen m ³	
Kommentar		
Referens	PM - Information om Leverans av koppling mellan Natura 2000-områden och GVF	



OBS! Bra att känna till om värden som finns i motiveringen till parametern Naturlig grundvattenbildning

Denna beräkning är ett teoretiskt mått på hur mycket grundvatten som kan bildas inom förekomsten. Det ska inte likställas med möjligt grundvattenuttag i förekomsten. För bedömning av möjligt grundvattenuttag, se allmänbeskrivning ovan.

Vattenversion

I följande versioner har detta objekt existerat

Version	Datum
Grundvatten innan versionshantering	2011-05-09 12:09
SGU	2011-10-17 13:47
SGU_2013	2013-06-26 12:03
2016_1	2017-06-20 09:22

Cykel	Vattentyp
Förvaltningscykel 1 (2004 - 2009)	Vattenförekomst
Förvaltningscykel 2 (2010 - 2016)	Vattenförekomst
Förlängning av förvaltningscykel 2	Vattenförekomst
Förvaltningscykel 3 (2017 - 2021) (aktuell)	Vattenförekomst

Kontakta Länsstyrelsen i Jönköping

E-post beredningssekretariatet.jonkoping@lansstyrelsen.se

Hemsida <http://www.lansstyrelsen.se/jonkoping/Sv/miljo-och-klimat/vatten-och-vattenanvandning/vattenforvaltning/Pages/Vattenforvaltning.aspx>