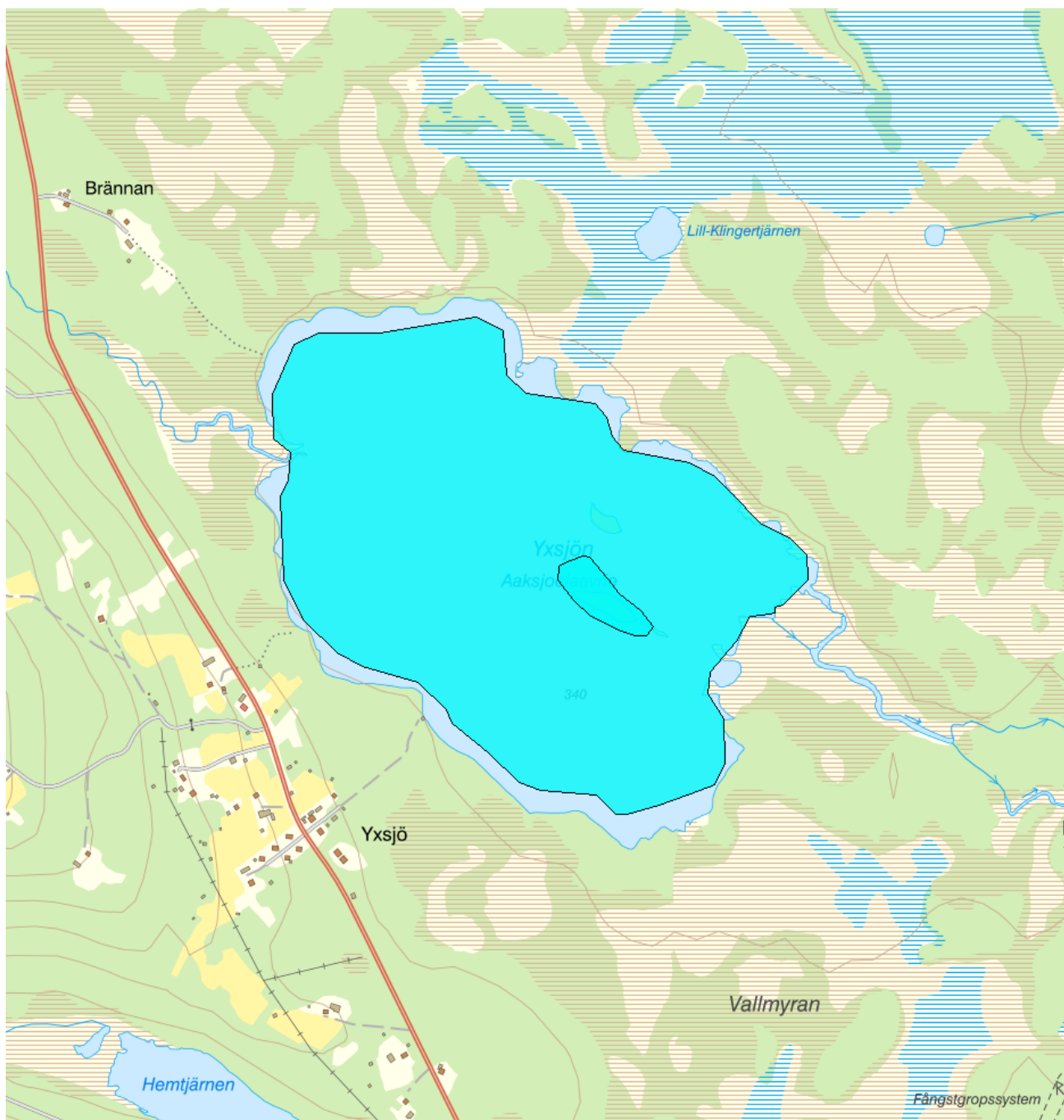


## Yxsjön - WA31938320 / SE713205-158390



<b>Vattenkategori</b>	Sjö	<b>Län</b>	Västerbotten - 24
<b>Typ</b>	Vattenförekomst	<b>Kommun</b>	Åsele - 2463
<b>Distrikt</b>	2. Bottenhavet (nationell del) - SE2	<b>Yta (km<sup>2</sup>)</b>	0,8
<b>Huvudavrinningsområde</b>	Gideälven - SE34000		

**Mer information** <http://viss.lansstyrelsen.se/Waters.aspx?waterMSCD=WA31938320>

### Miljö kvalitetsnorm

#### Ekologisk status

Kvalitetskrav

■ God ekologisk status

**Version:** Beslutad

Den ekologiska statusen i ytvattenförekomsten har klassificerats till god. Miljökvalitetsnormen; god ekologisk status, är beslutad enligt 4 kap 2§ Vattenförvaltningsförordningen (SFS 2004:660).

## Kemisk ytvattenstatus

### Kvalitetskrav

God kemisk ytvattenstatus

God kemisk ytvattenstatus 2015 med undantag för kvicksilver (Hg) och polybromerade difenyletrar (PBDE). Ämnen vars påverkan i första hand kommer ifrån atmosfärisk nedfall från långväga lufttransporter efter förbränning av varor. Ämnena överskrider sina respektive gränsvärden i fisk i alla Sveriges vattenförekomster (se referenser från NRM i referensbiblioteket i VISS: 53314 och 53315). Även om halterna minskar generellt på grund av restriktioner är det svårt att veta när god kemisk status kommer att uppnås. Undantag sätts i form av mindre strängt krav med skälen tekniskt omöjligt.

### Undantag - Mindre stränga krav

Kvicksilver och kvicksilverföreningar  Uppnår ej god kemisk ytvattenstatus

#### ⚠ Motiveringstexten kan uppdateras av ansvarig länsstyrelse eller vattenmyndighet

Ett undantag i form av mindre strängt krav har satts för kvicksilver (Hg), i enlighet med bilaga 6 till Havs- och vattenmyndighetens föreskrifter (HVMFS 2013:19) om statusklassificering och miljökvalitetsnormer avseende ytvattenstatus. Halterna av kvicksilver bedöms överskrida gränsvärdet i fisk i samtliga vattenförekomster (se referens från SLU i referensbiblioteket i VISS: 51583 eller IVLs biotadatabas: 51273). Skälet för undantag är att det bedöms vara tekniskt omöjligt att sänka halterna av kvicksilver till de nivåer som motsvarar god kemisk ytvattenstatus. Den största påverkan av kvicksilver består av atmosfärisk deposition vars ursprung är långväga, globala atmosfäriska utsläpp från tung industri och förbränning av stenkol. I Sverige har en stor mängd av det nedfallande atmosfäriska kvicksilvret under lång tid ackumulerats skogsmarkens humuslager, varifrån det kontinuerligt sker ett läckage till ytvattnet med påföljande ackumulering i vattenlevande organismer och fisk. Problemet bedöms ha en sådan omfattning och karaktär att det i dagsläget saknas tekniska förutsättningar att åtgärda det. De nuvarande halterna av kvicksilver (december 2015) får dock inte öka.

Bromerad difenyleter  Uppnår ej god kemisk ytvattenstatus

#### ⚠ Motiveringstexten kan uppdateras av ansvarig länsstyrelse eller vattenmyndighet

Ett undantag i form av mindre strängt krav har satts för bromerade difenyletrar (kongenerna 28, 47, 99, 100, 153 och 154), även kallade polybromerade difenyletrar (PBDE), i enlighet med bilaga 6 till Havs- och vattenmyndighetens föreskrifter (HVMFS 2013:19) om statusklassificering och miljökvalitetsnormer avseende ytvattenstatus. Halterna av PBDE bedöms överskrida gränsvärdet i fisk i samtliga vattenförekomster (se referenser från NRM i referensbiblioteket i VISS: 53314 och 53315). Skälet för undantag är att det bedöms vara tekniskt omöjligt att sänka halterna av PBDE till de nivåer som motsvarar god kemisk ytvattenstatus. Problemet beror främst på påverkan från långväga luftburna föroreningar och bedöms ha en sådan omfattning och karaktär att det i dagsläget saknas tekniska förutsättningar att åtgärda det. De nuvarande halterna av PBDE (december 2015) får dock inte öka.

## Statusklassning

Status ?	Klassificering
- Ekologisk status	<input checked="" type="checkbox"/> Måttlig
- Tillkomst/härkomst	<input checked="" type="checkbox"/> Naturlig
- Kemisk status	<input type="checkbox"/> Uppnår ej god
<b>Ekologisk status - Biologiska kvalitetsfaktorer ?</b>	
Växtplankton	<input type="checkbox"/> Ej klassad
Näringsämnespåverkan växtplankton	<input type="checkbox"/> Ej klassad
Klorofyll a	<input type="checkbox"/> Ej klassad
Planktontrofiskt index (PTI)	<input type="checkbox"/> Ej klassad
Totalbiomassa	<input type="checkbox"/> Ej klassad
Artantal för växtplankton	<input type="checkbox"/> Ej klassad
<b>Påväxt-kiselalger</b>	
ACID - Surhetsindex för vattendrag och sjöar	<input type="checkbox"/> Ej klassad
IPS-index för Kiselalger	<input type="checkbox"/> Ej klassad

Bottenfauna	<input type="checkbox"/> Ej klassad
ASPT	<input type="checkbox"/> Ej klassad
BQI	<input type="checkbox"/> Ej klassad
MILA	<input type="checkbox"/> Ej klassad
<b>Makrofyter</b>	
Fisk	<input checked="" type="checkbox"/> Måttlig
Fisk i sjöar (EQR8)	
Fisk i sjöar AindexW5	
Fisk i sjöar (EindexW3)	
<b>Ekologisk status - Fysikalisk-Kemiska kvalitetsfaktorer ?</b>	
Näringsämnen	<input type="checkbox"/> Ej klassad
<b>Ljusförhållanden</b>	
<b>Syrgasförhållanden</b>	
Försurning	<input type="checkbox"/> Ej klassad
Särskilda förorenande ämnen	<input type="checkbox"/> Ej klassad
Arsenik	<input type="checkbox"/> Ej klassad
Koppar	<input type="checkbox"/> Ej klassad
Krom	<input type="checkbox"/> Ej klassad
Uran	<input type="checkbox"/> Ej klassad
Zink	<input type="checkbox"/> Ej klassad
Ammoniak	<input type="checkbox"/> Ej klassad
Icke-dioxinlika PCB'er (6 PCB: 28,52,101,138,153,180)	<input type="checkbox"/> Ej klassad
Nitrat	<input type="checkbox"/> Ej klassad
<b>Ekologisk status - Hydromorfologiska kvalitetsfaktorer ?</b>	
Konnektivitet i sjöar	<input checked="" type="checkbox"/> Dålig
Längsgående konnektivitet i sjöar	<input checked="" type="checkbox"/> Dålig
Konnektivitet till närområde och svämplan kring sjöar	
Hydrologisk regim i sjöar	<input type="checkbox"/> Ej klassad
Vattenståndsvariation i sjöar	<input type="checkbox"/> Ej klassad
Avvikelse i vinter- eller sommarvattenstånd	<input type="checkbox"/> Ej klassad
Vattenståndets förändringstakt i sjöar	<input type="checkbox"/> Ej klassad
Morfologiskt tillstånd i sjöar	<input checked="" type="checkbox"/> Hög
Förändring av sjöars planform	<input type="checkbox"/> Ej klassad
Bottensubstrat i sjöar	
Strukturer på det grunda vattenområdet i sjöar	<input type="checkbox"/> Ej klassad
Närområdet runt sjöar	<input checked="" type="checkbox"/> Hög
Svämplanets strukturer och funktion runt sjöar	<input checked="" type="checkbox"/> Hög
<b>Kemisk status ?</b>	
<i>Klassning av prioriterade ämnen och andra ämnen av betydelse</i>	
Prioriterade ämnen	<input checked="" type="checkbox"/> Uppnår ej god
Bromerad difenyleter	<input checked="" type="checkbox"/> Uppnår ej god
Bly och blyföreningar	<input type="checkbox"/> Ej klassad
Kadmium och kadmiumföreningar	<input type="checkbox"/> Ej klassad

Kvicksilver och kvicksilverföreningar

 Uppnår ej god

Nickel och nickelföreningar

 Ej klassad**Miljöproblem och påverkanskällor****Påverkanskällor** ?**Klassificering**

Punktkällor - reningsverk

Punktkällor - Bräddning

Punktkällor - IED-industri

Punktkällor - Inte IED-industri

Punktkällor - Förorenade områden

Punktkällor - Deponier

Punktkällor - Lakvatten från gruvdrift

Punktkällor - Vattenbruk

Punktkällor - Andra signifikanta punktkällor

Diffusa källor - Urban markanvändning

Diffusa källor - Jordbruk

Diffusa källor - Skogsbruk

Diffusa källor - Transport och infrastruktur

Diffusa källor - Förorenad mark/gammal industrimark

Diffusa källor - Enskilda avlopp

Diffusa källor - Atmosfärisk deposition

 Betydande påverkan

Diffusa källor - Materialtäkt

Diffusa källor - Vattenbruk

Diffusa källor - Andra relevanta

Vattenuttag eller vattenavledning - för jordbruk

Vattenuttag eller vattenavledning för dricksvatten

Vattenuttag eller vattenavledning - för industri

Vattenuttag eller vattenavledning - för kylvatten

Vattenuttag eller vattenavledning - för vattenbruk

Vattenuttag eller vattenavledning - för vattenkraft

Vattenuttag eller vattenavledning - annat

Förändring av konnektivitet genom dammar, barriärer och slussar - för vattenkraft

 Ej klassad

Förändring av konnektivitet genom dammar, barriärer och slussar - för dricksvatten

 Ej klassad

Förändring av konnektivitet genom dammar, barriärer och slussar - för översvämningsskydd

 Ej klassad

Förändring av konnektivitet genom dammar, barriärer och slussar - för bevattning

Förändring av konnektivitet genom dammar, barriärer och slussar - för turism och rekreation

 Ej klassad

Förändring av konnektivitet genom dammar, barriärer och slussar - för industrin

 Ej klassad

Förändring av konnektivitet genom dammar, barriärer och slussar - för sjöfart

Förändring av konnektivitet genom dammar, barriärer och slussar - Annat

 Ej klassad

Förändring av konnektivitet genom dammar,

 Betydande påverkan

barriärer och slussar - okända eller föråldrade

Förändring av hydrologisk regim - jordbruk

Förändring av hydrologisk regim – Sjöfart

Förändring av hydrologisk regim - vattenkraft

 Ej klassad

Förändring av hydrologisk regim - offentlig vattenförsörjning

Förändring av hydrologisk regim - fiske och vattenbruk

Förändring av hydrologisk regim - annat

Fysisk förlust av hela eller delar av vattenförekomster

Förändring av morfologiskt tillstånd - för översvämningsskydd

Förändring av morfologiskt tillstånd - för jordbruket

 Ej klassad

Förändring av morfologiskt tillstånd - för sjöfart

Förändring av morfologiskt tillstånd - annat

 Ej klassad

Förändring av morfologiskt tillstånd - okända eller föråldrade

Andra hydromorfologiska förändringar

Introducerade sjukdomar eller arter

Exploatering eller borttagande av djur eller växter

Nedskräpning, olaglig avfallsdumpning

Annan signifikant påverkan

Okänd signifikant påverkan

Historisk förorening

## Åtgärder

Här presenteras de föreslagna och genomförda åtgärderna för vattenförekomsten.

## Juridiskt bindande åtgärder i Vattenmyndigheternas åtgärdsprogram

Vattenmyndigheternas åtgärdsprogram innehåller de åtgärder som myndigheter och kommuner behöver genomföra för att miljö kvalitetsnormerna ska följas. Åtgärdsprogrammen för respektive vattendistrikt hittar du på [www.vattenmyndigheterna.se](http://www.vattenmyndigheterna.se).

Åtgärderna i åtgärdsprogrammet är administrativa åtgärder som är juridiskt bindande. Dessa syftar till att bana väg för de åtgärder som genomförs direkt i vattenmiljöerna för att förbättra vattnets ekologiska och kemiska status.

## Möjliga, planerade, pågående och genomförda åtgärder för bättre vattenkvalitet

Nedan visas genomförda och planerade åtgärder samt föreslagna åtgärder som kan behöva genomföras för att uppnå bättre vattenkvalitet. Åtgärderna är inte juridiskt bindande, utan en del i den långsiktiga planeringen för bättre vatten. Det kan finnas ytterligare åtgärder som av olika anledning ännu inte blivit registrerade. Vattenmyndigheterna välkomnar synpunkter och konkreta förbättringsförslag på föreslagna åtgärder.

### Möjliga åtgärder i Förvaltningscykel 3 (2 st)

Åtgärd	Åtgärdskategori	Åtgärdsplats	Effekter	Storlek	Tidsspann	Totalkostnad	Flaggor
Möjliggöra upp- och nedströmspassage vid damm 1,5 km Nedstr Yxsjö	Möjliggöra upp- och nedströmspassage	7130790 - 623598	Ökning Habitat 0 ha	0,5 m	-		
Möjliggöra upp- och nedströmspassage vid damm 700 m Nedstr Yxsjö	Möjliggöra upp- och nedströmspassage	7130819 - 623145	Ökning Habitat 0 ha	0,3 m	-		

### Möjliga åtgärder i Förvaltningscykel 2 (4 st)

Förslag på åtgärder som är möjliga att genomföra eller skulle behöva genomföras för att nå god vattenstatus.

Åtgärd	Åtgärdskategori	Åtgärdsplats	Effekter	Storlek	Tidsspänn	Totalkostnad	Flaggor
Nedströmspassage förbi Stennäs kraftverk	Anordningar för nedströmspassage	Skinnmuddselet	Ökning Habitat 19 ha	1 st	-		
Möjliggöra upp- och nedströmspassage vid damm 1,5 km Nedstr Yxsjö	Möjliggöra upp- och nedströmspassage	7130790 - 623598	Ökning Habitat 0 ha	0,5 m	-		
Möjliggöra upp- och nedströmspassage vid damm 700 m Nedstr Yxsjö	Möjliggöra upp- och nedströmspassage	7130819 - 623145	Ökning Habitat 0 ha	0,3 m	-		
Uppströms passage förbi Stennäs kraftverk	Uppströmspassage	Skinnmuddselet	Ökning Habitat 19 ha		-		

## Miljöövervakning

**Övervakningsstation** Yxsjön, Yxsjö avlopp  
**Program**  
**Undersökning**  
**Programspecifikt ID**  
**Programspecifikt namn**

## Skyddade områden

**Område** Avloppskänsliga områden, inlandsvatten, fosfor  
**EUID** SELK001  
**Områdestyp** Avloppsvattendirektivet

## Typtillhörighet

Värde

## Typindelning/Typtillhörighet ?

Vattentyp - Sjö	3MLB
Limnisk vattentypsregion	Norra Sverige 200-800 m (3)
Medeldjup (m)	3 - 15 (M)
Alkalinitet (mekv/l)	≤ 1 (L)
Humus (mg Pt/l)	> 30 (B)

## Vattenversion

I följande versioner har detta objekt existerat

Version	Datum
Ytvatten innan versionshantering	2011-05-09 12:09
SVAR_2010_1	2011-10-17 12:07
SVAR_2012_2	2012-11-08 09:07
SVAR_2016	2017-06-20 09:29

Cykel	Vattentyp
Förvaltningscykel 1 (2004 - 2009)	Vattenförekomst
Förvaltningscykel 2 (2010 - 2016)	Vattenförekomst
Förlängning av förvaltningscykel 2	Vattenförekomst
Förvaltningscykel 3 (2017 - 2021) (aktuell)	Vattenförekomst

## Kontakta Länsstyrelsen i Västerbotten

**E-post** AC-DL-bersek@lansstyrelsen.se

**Hemsida** <http://www.lansstyrelsen.se/vasterbotten/Sv/miljo-och-klimat/vatten-och-vattenanvandning/vattenforvaltning/Pages/default.aspx>