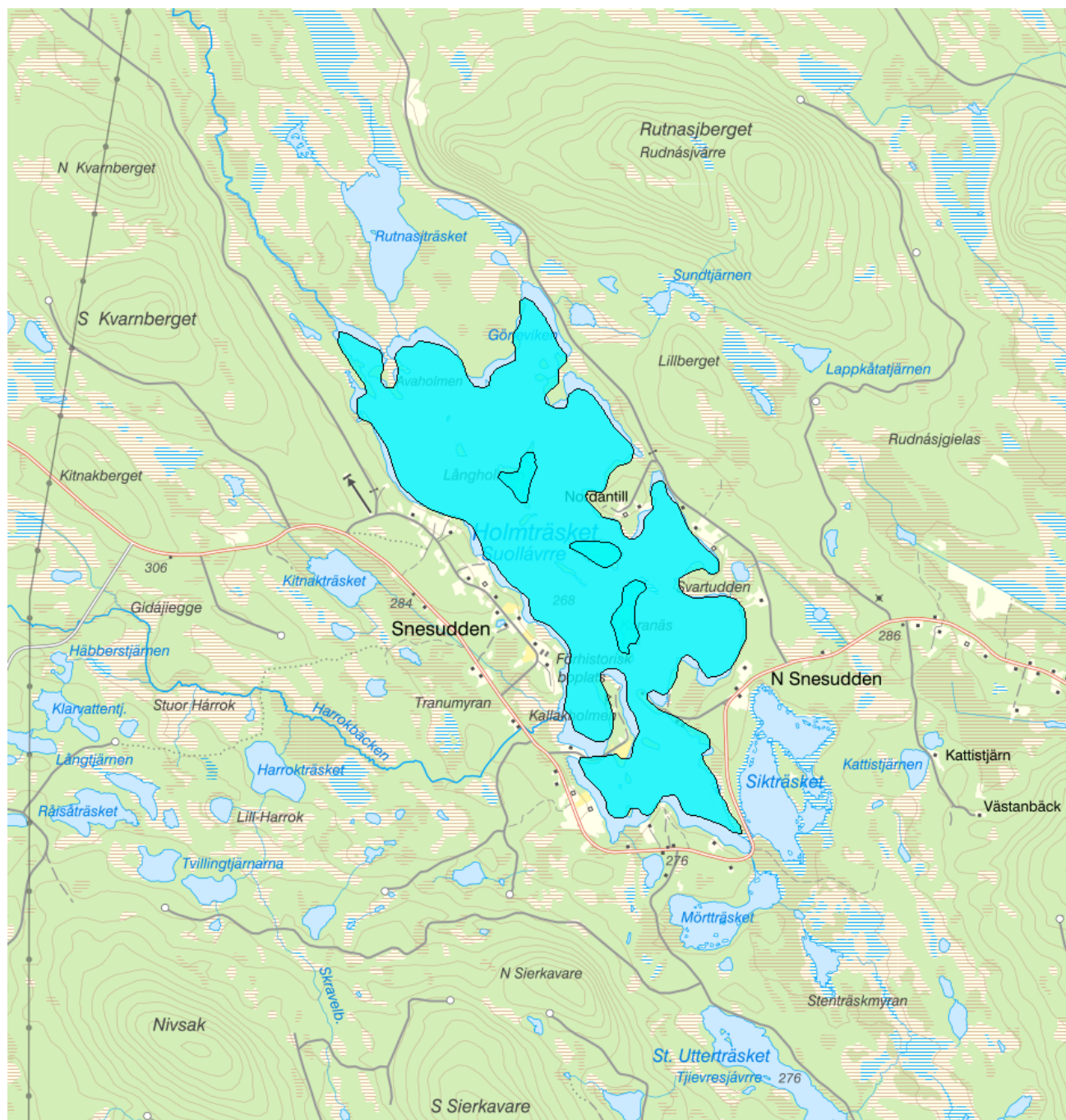


Holmträsket - WA31965930 / SE734850-170480



Förlängning av förvaltningscykel 2

Vattenkategori	Sjö	Län	Norrbottnen - 25
Typ	Vattenförekomst	Kommun	Jokkmokk - 2510
Distrikt	1. Bottenviken (nationell del) - SE1	Yta (km²)	3,8
Huvudavrinningsområde	Luleälven - SE9000		

Mer information <http://viss.lansstyrelsen.se/Waters.aspx?waterMSCD=WA31965930>

Miljö kvalitetsnorm

Statusklassning

Klassificering

Status ?

- Ekologisk status

- Tillkomst/härkomst

■ Naturlig

- Kemisk status

- Kemisk status utan överallt överskridande ämnen

Ekologisk status - Biologiska kvalitetsfaktorer ?

Växtplankton

Bottenfauna

BQI

Makrofyter

Fisk

Ekologisk status - Fysikalisk kemiska kvalitetsfaktorer ?

Näringsämnen

Ljusförhållanden

Syrgasförhållanden

Försurning

Särskilda förorenande ämnen

Icke syntetiska ämnen

Arsenik

Koppar

Krom

Zink

Ammoniak

Icke-dioxinlika PCB'er (6 PCB:
28,52,101,138,153,180)

Ekologisk status - Hydromorfologiska kvalitetsfaktorer ?

Hydromorfologi

Konnektivitet i sjöar

Längsgående konnektivitet i sjöar

Konnektivitet till närområde och svämplan
kring sjöar

Vattenståndsvariation i sjöar

Avvikelse i vinter- eller sommarvattenstånd

Vattenståndets förändringstakt i sjöar

Morfologiskt tillstånd i sjöar

Förändring av sjöars planform

Bottensubstrat i sjöar

Strukturer på det grunda vattenområdet i
sjöar

Närområdet runt sjöar

Svämplanets strukturer och funktion runt
sjöar

Kemisk status ?

Klassning av prioriterade ämnen och andra ämnen av betydelse

Prioriterade ämnen

- Bekämpningsmedel
- Bly och blyföreningar
- Kadmium och kadmiumföreningar
- Kvicksilver och kvicksilverföreningar
- Övriga föreningar

Miljöproblem och påverkanskällor

Miljöproblem ?

Klassificering

- Övergödning p.g.a. belastning av näringsämnen
- Syrefattiga förhållanden p.g.a. belastning av organiska ämnen
- Miljögifter
- Försurning
- Saltförening
- Förhöjda temperaturer
- Flödesförändringar
- Morfologiska förändringar och kontinuitet
- Okänt betydande miljöproblem

Påverkanskällor ?

Klassificering

- Punktkällor - reningsverk
- Punktkällor - Bräddning
- Punktkällor - IED-industri
- Punktkällor - Inte IED-industri
- Punktkällor - Förorenade områden
- Punktkällor - Deponier
- Punktkällor - Lakvatten från gruvdrift
- Punktkällor - Vattenbruk
- Punktkällor - Andra signifikanta punktkällor
- Diffusa källor - Urban markanvändning
- Diffusa källor - Jordbruk
- Diffusa källor - Skogsbruk
- Diffusa källor - Transport och infrastruktur
- Diffusa källor - Förorenad mark/gammal industrimark
- Diffusa källor - Enskilda avlopp
- Diffusa källor - Atmosfärisk deposition
- Diffusa källor - Materialtäkt
- Diffusa källor - Vattenbruk
- Diffusa källor - Andra relevanta
- Vattenuttag - Jordbruk
- Vattenuttag - Kommunal eller allmän vattentäkt
- Vattenuttag - Tillverkningsindustri
- Vattenuttag - Kylvatten

Vattenuttag - Fiskodling
Vattenuttag - Vattenkraft
Vattenuttag - Andra relevanta uttag
Dammar, barriärer och slussar - Verksdamm, vattenkraft
Dammar, barriärer och slussar - Dammar för vattenförsörjning
Dammar, barriärer och slussar - Översvämningsskydd
Dammar, barriärer och slussar för bevattning
Dammar, barriärer och slussar för rekreation
Dammar, barriärer och slussar för industri
Dammar, barriärer och slussar för sjöfart
Dammar, barriärer och slussar - för andra syften
Dammar, barriärer och slussar - okänt syfte, oanvänd
Hydrologiska förändringar - Reglering för bevattningsändamål
Hydrologiska förändringar - transport
Hydrologiska förändringar - Reglering för kraftproduktion
Hydrologiska förändringar - kommunal eller allmän vattentäkt
Hydrologiska förändringar - vattenbruk
Hydrologiska förändringar - andra syften
Fysisk förlust av hela eller delar av vattenförekomster
Fysisk förändring av vattenförekomstens fåra, botten, flodplan eller närområde - för översvämningsskydd
Fysiska förändringar av sjöar vattendrag - för att öka jordbruksproduktionen
Fysiska förändringar av vattenförekomster för sjöfart
Fysiska förändringar av vattenförekomster - för andra syften
Fysiska förändringar - okänt syfte, oanvänd
Annan hydromorfologisk påverkan
Introducerade sjukdomar eller arter
Exploatering eller borttagande av djur eller växter
Nedskräpning, olaglig avfallsdumpning
Annan signifikant påverkan
Okänd signifikant påverkan
Historisk förorening

Åtgärder

Här presenteras de föreslagna och genomförda åtgärderna för vattenförekomsten.

Juridiskt bindande åtgärder i Vattenmyndigheternas åtgärdsprogram

Vattenmyndigheternas åtgärdsprogram innehåller de åtgärder som myndigheter och kommuner behöver genomföra för att miljökvalitetsnormerna

ska följas. Åtgärdsprogrammen för respektive vattendistrikt hittar du på www.vattenmyndigheterna.se.

Åtgärderna i åtgärdsprogrammet är administrativa åtgärder som är juridiskt bindande. Dessa syftar till att bana väg för de åtgärder som genomförs direkt i vattenmiljöerna för att förbättra vattnets ekologiska och kemiska status.

Möjliga, planerade, pågående och genomförda åtgärder för bättre vattenkvalitet

Nedan visas genomförda och planerade åtgärder samt föreslagna åtgärder som kan behöva genomföras för att uppnå bättre vattenkvalitet.

Åtgärderna är inte juridiskt bindande, utan en del i den långsiktiga planeringen för bättre vatten. Det kan finnas ytterligare åtgärder som av olika anledning ännu inte blivit registrerade. Vattenmyndigheterna välkomnar synpunkter och konkreta förbättringsförslag på föreslagna åtgärder.

Möjliga åtgärder i Förvaltningscykel 2 (4 st)

Förslag på åtgärder som är möjliga att genomföra eller skulle behöva genomföras för att nå god vattenstatus.

Åtgärd	Åtgärdskategori	Åtgärdsplats	Effekter	Storlek	Tidsspann	Totalkostnad	Flaggor
Nedströmspassage förbi Vittjärvdammen	Anordningar för nedströmspassage	Vittjärvs Dämningsomr	Ökning Habitat 340 ha	1 st	-		
Fiskväg/utrivning av vandringshinder - Övre Holmträskdammen	Möjliggöra upp- och nedströmspassage	7349555 - 740498		0,3 m	-		
Möjliggöra upp- och nedströmspassage vid Övre Holmträskdammen	Möjliggöra upp- och nedströmspassage	7349554 - 740496	Ökning Habitat ha	0,3 m	-		
Uppströmspassage förbi Vittjärvdammen	Uppströmspassage	Vittjärvs Dämningsomr	Ökning Habitat 340 ha		-		

Risk

Risken för att en miljö kvalitetsnorm inte följs och att en god miljöstatus inte uppnås ,

Klassificering

Riskbedömning ?

Risk att Ekologisk status/potential inte uppnås 2021

Risk att Kemisk status inte uppnås 2021

Risk att Ekologisk status/potential inte uppnås 2027

Risk att Kemisk status inte uppnås 2027

Skyddade områden

Område	EUID	Områdestyp
Avloppskänsliga områden, inlandsvatten, fosfor	SELK001	Avloppsvattendirektivet

Typindelning

Värde

Typindelning/Typtilhörighet ?

Limnisk ekoregion/Kustvattentyp

Vattenversion

I följande versioner har detta objekt existerat

Version

Ytvatten innan versionshantering

SVAR_2010_1

SVAR_2012_2

SVAR_2016

Datum

2011-05-09 12:09

2011-10-17 12:07

2012-11-08 09:07

2017-06-20 09:29

Cykel

Förvaltningscykel 1 (2004 - 2009)

Förvaltningscykel 2 (2010 - 2016)

Förlängning av förvaltningscykel 2

Förvaltningscykel 3 (2017 - 2021)

Vattentyp

Vattenförekomst

Vattenförekomst

Vattenförekomst

Vattenförekomst

Kontakta Länsstyrelsen i Norrbotten

E-post BD-DL-beredningssekretariatet@lansstyrelsen.se

Hemsida <http://www.lansstyrelsen.se/norbotten/Sv/miljo-och-klimat/vatten-och-vattenanvandning/vattenforvaltning/Pages/default.aspx>