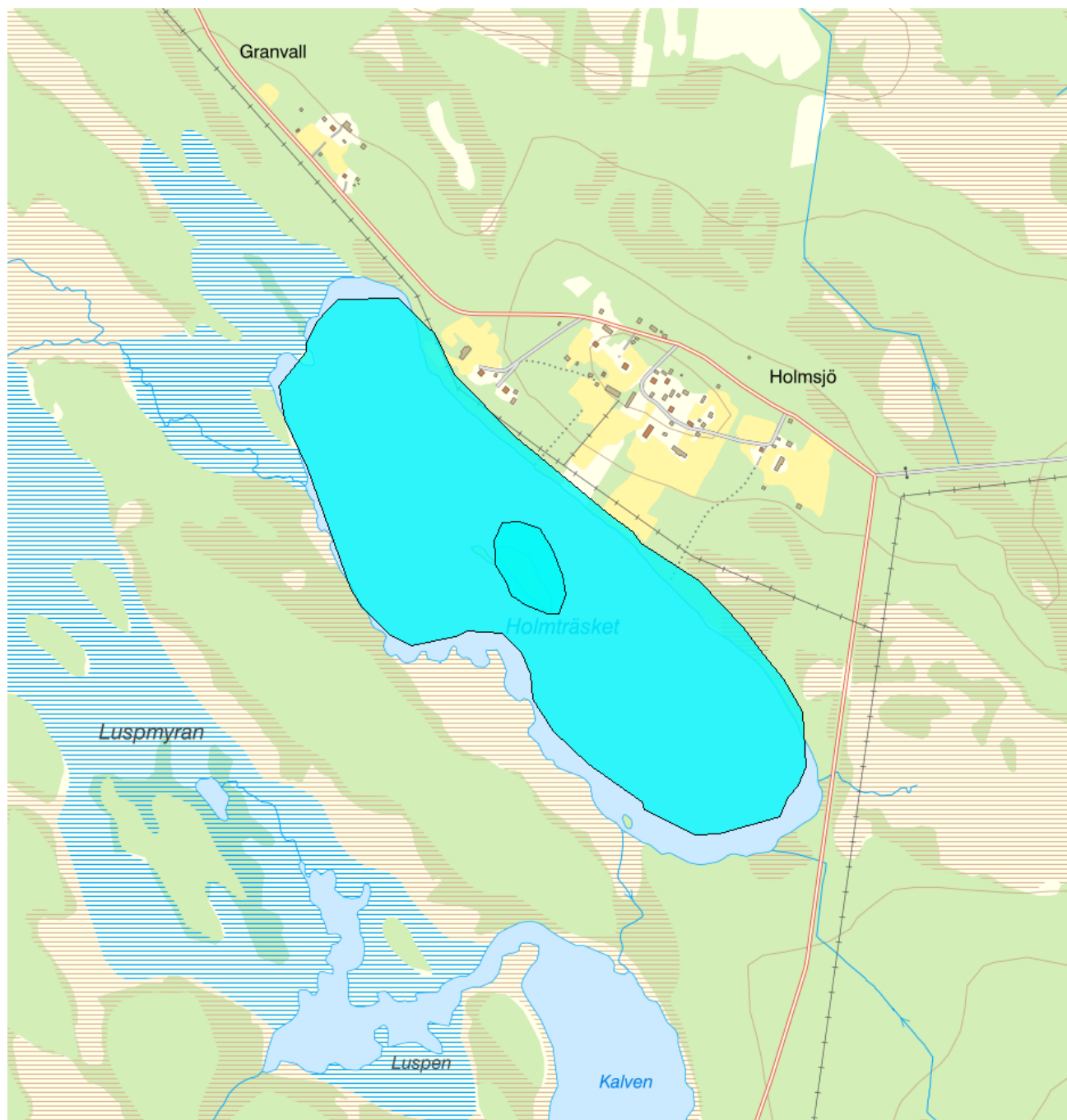


Holmträsket - WA32998349 / SE724246-161701



Förlängning av förvaltningscykel 2

Vattenkategori	Sjö	Län	Västerbotten - 24
Typ	Vattenförekomst	Kommun	Malå - 2418
Distrikt	1. Bottenviken (nationell del) - SE1	Yta (km²)	0,6
Huvudavrinningsområde	Umeälven - SE28000		

Mer information <http://viss.lansstyrelsen.se/Waters.aspx?waterMSCD=WA32998349>

Miljö kvalitetsnorm

Statusklassning

Klassificering

Status ?

- Ekologisk status

- Tillkomst/härkomst

■ Naturlig

- Kemisk status

- Kemisk status utan överallt överskridande ämnen

Ekologisk status - Biologiska kvalitetsfaktorer ?

Växtplankton

Bottenfauna

BQI

Makrofyter

Fisk

Ekologisk status - Fysikalisk kemiska kvalitetsfaktorer ?

Näringsämnen

Ljusförhållanden

Syrgasförhållanden

Försurning

Särskilda förorenande ämnen

Icke syntetiska ämnen

Arsenik

Koppar

Krom

Zink

Ammoniak

Icke-dioxinlika PCB'er (6 PCB:
28,52,101,138,153,180)

Ekologisk status - Hydromorfologiska kvalitetsfaktorer ?

Hydromorfologi

Konnektivitet i sjöar

Längsgående konnektivitet i sjöar

Konnektivitet till närområde och svämplan
kring sjöar

Vattenståndsvariation i sjöar

Avvikelse i vinter- eller sommarvattenstånd

Vattenståndets förändringstakt i sjöar

Morfologiskt tillstånd i sjöar

Förändring av sjöars planform

Bottensubstrat i sjöar

Strukturer på det grunda vattenområdet i
sjöar

Närområdet runt sjöar

Svämplanets strukturer och funktion runt
sjöar

Kemisk status ?

Klassning av prioriterade ämnen och andra ämnen av betydelse

Prioriterade ämnen

Bekämpningsmedel
Bly och blyföreningar
Kadmium och kadmiumföreningar
Kvicksilver och kvicksilverföreningar
Övriga föreningar

Miljöproblem och påverkanskällor

Miljöproblem ?

Klassificering

Övergödning p.g.a. belastning av näringsämnen
Syrefattiga förhållanden p.g.a. belastning av organiska ämnen
Miljögifter
Försurning
Saltförening
Förhöjda temperaturer
Flödesförändringar
Morfologiska förändringar och kontinuitet
Okänt betydande miljöproblem

Påverkanskällor ?

Klassificering

Punktkällor - reningsverk
Punktkällor - Bräddning
Punktkällor - IED-industri
Punktkällor - Inte IED-industri
Punktkällor - Förorenade områden
Punktkällor - Deponier
Punktkällor - Lakvatten från gruvdrift
Punktkällor - Vattenbruk
Punktkällor - Andra signifikanta punktkällor
Diffusa källor - Urban markanvändning
Diffusa källor - Jordbruk
Diffusa källor - Skogsbruk
Diffusa källor - Transport och infrastruktur
Diffusa källor - Förorenad mark/gammal industrimark
Diffusa källor - Enskilda avlopp
Diffusa källor - Atmosfärisk deposition
Diffusa källor - Materialtäkt
Diffusa källor - Vattenbruk
Diffusa källor - Andra relevanta
Vattenuttag - Jordbruk
Vattenuttag - Kommunal eller allmän vattentäkt
Vattenuttag - Tillverkningsindustri
Vattenuttag - Kylvatten

Vattenuttag - Fiskodling
Vattenuttag - Vattenkraft
Vattenuttag - Andra relevanta uttag
Dammar, barriärer och slussar - Verksdamm, vattenkraft
Dammar, barriärer och slussar - Dammar för vattenförsörjning
Dammar, barriärer och slussar - Översvämningsskydd
Dammar, barriärer och slussar för bevattning
Dammar, barriärer och slussar för rekreation
Dammar, barriärer och slussar för industri
Dammar, barriärer och slussar för sjöfart
Dammar, barriärer och slussar - för andra syften
Dammar, barriärer och slussar - okänt syfte, oanvänd
Hydrologiska förändringar - Reglering för bevattningsändamål
Hydrologiska förändringar - transport
Hydrologiska förändringar - Reglering för kraftproduktion
Hydrologiska förändringar - kommunal eller allmän vattentäkt
Hydrologiska förändringar - vattenbruk
Hydrologiska förändringar - andra syften
Fysisk förlust av hela eller delar av vattenförekomster
Fysisk förändring av vattenförekomstens fåra, botten, flodplan eller närområde - för översvämningsskydd
Fysiska förändringar av sjöar vattendrag - för att öka jordbruksproduktionen
Fysiska förändringar av vattenförekomster för sjöfart
Fysiska förändringar av vattenförekomster - för andra syften
Fysiska förändringar - okänt syfte, oanvänd
Annan hydromorfologisk påverkan
Introducerade sjukdomar eller arter
Exploatering eller borttagande av djur eller växter
Nedskräpning, olaglig avfallsdumpning
Annan signifikant påverkan
Okänd signifikant påverkan
Historisk förorening

Åtgärder

Här presenteras de föreslagna och genomförda åtgärderna för vattenförekomsten.

Juridiskt bindande åtgärder i Vattenmyndigheternas åtgärdsprogram

Vattenmyndigheternas åtgärdsprogram innehåller de åtgärder som myndigheter och kommuner behöver genomföra för att miljökvalitetsnormerna

ska följas. Åtgärdsprogrammen för respektive vattendistrikt hittar du på www.vattenmyndigheterna.se.

Åtgärderna i åtgärdsprogrammet är administrativa åtgärder som är juridiskt bindande. Dessa syftar till att bana väg för de åtgärder som genomförs direkt i vattenmiljöerna för att förbättra vattnets ekologiska och kemiska status.

Möjliga, planerade, pågående och genomförda åtgärder för bättre vattenkvalitet

Nedan visas genomförda och planerade åtgärder samt föreslagna åtgärder som kan behöva genomföras för att uppnå bättre vattenkvalitet.

Åtgärderna är inte juridiskt bindande, utan en del i den långsiktiga planeringen för bättre vatten. Det kan finnas ytterligare åtgärder som av olika anledning ännu inte blivit registrerade. Vattenmyndigheterna välkomnar synpunkter och konkreta förbättringsförslag på föreslagna åtgärder.

Möjliga åtgärder i Förvaltningscykel 2 (2 st)

Förslag på åtgärder som är möjliga att genomföra eller skulle behöva genomföras för att nå god vattenstatus.

Åtgärd	Åtgärdskategori	Åtgärdsplats	Effekter	Storlek	Tidsspänn	Totalkostnad	Flaggor
Nedströmspassage förbi Stornorrorsdammen	Anordningar för nedströmspassage	Stornorrors dämningsovråde	Ökning Habitat 1 300 ha	1 st	-		
Uppströmspassage förbi Stornorrorsdammen	Uppströmspassage	Stornorrors dämningsovråde Umeälven (Stornorrors naturfåra)	Ökning Habitat 1 300 ha		-		

Risk

Risken för att en miljökvalitetsnorm inte följs och att en god miljöstatus inte uppnås ,

Klassificering

Riskbedömning ?

Risk att Ekologisk status/potential inte uppnås 2021

Risk att Kemisk status inte uppnås 2021

Risk att Ekologisk status/potential inte uppnås 2027

Risk att Kemisk status inte uppnås 2027

Skyddade områden

Område	EUID	Områdestyp
Avloppskänsliga områden, inlandsvatten, fosfor Vindelälven	SELK001 SE0810435	Avloppsvattendirektivet Natura 2000 SCI Habitatdirektivet

Typindelning

Värde

Typindelning/Typtilhörighet ?

Limnisk ekoregion/Kustvattentyp

Vattenversion

I följande versioner har detta objekt existerat

Version	Datum
Ytvatten innan versionshantering	2011-05-09 12:09
SVAR_2010_1	2011-10-17 12:07

SVAR_2012_2

2012-11-08 09:07

SVAR_2016

2017-06-20 09:29

Cykel

Förvaltningscykel 1 (2004 - 2009)

Förvaltningscykel 2 (2010 - 2016)

Förlängning av förvaltningscykel 2

Förvaltningscykel 3 (2017 - 2021) (aktuell)

Vattentyp

Vattenförekomst

Vattenförekomst

Vattenförekomst

Vattenförekomst

Kontakta Länsstyrelsen i Västerbotten**E-post** AC-DL-bersek@lansstyrelsen.se**Hemsida** <http://www.lansstyrelsen.se/vasterbotten/Sv/miljo-och-klimat/vatten-och-vattenanvandning/vattenforvaltning/Pages/default.aspx>