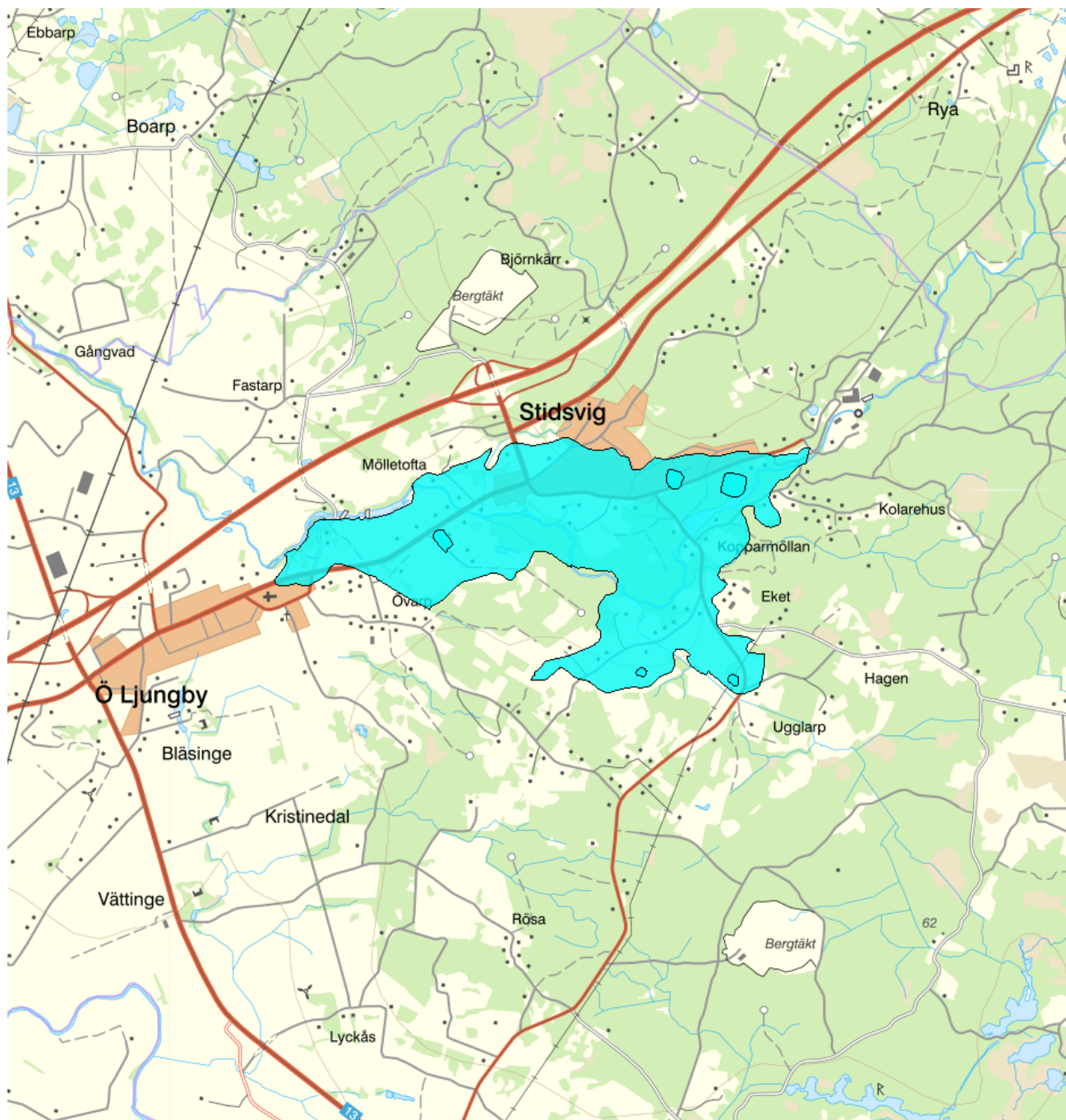


SE623311-133313 - WA33209873 / SE623311-133313



<b>Vattenkategori</b>	Grundvatten	<b>Län</b>	Skåne - 12
<b>Typ</b>	Vattenförekomst	<b>Kommun</b>	Klippan - 1276
<b>Distrikt</b>	5. Västerhavet (nationell del) - SE5	<b>Yta (km<sup>2</sup>)</b>	3,8
<b>Huvudavrinningsområde</b>	Rönne å - SE96000		

Mer information <http://viss.lansstyrelsen.se/Waters.aspx?waterMSCD=WA33209873>

### Viktigt att tänka på ang. grundvattenförekomsternas utbredning

Grundvattenförekomsterna som redovisas i VISS är framtagna för vattenförvaltningens syften. De är ett urval av SGUs hydrogeologiska data, och vid hydrogeologiska bedömningar bör det alltid ske en kontroll om ytterligare information finns att tillgå i ordinarie databaser.

## Allmän beskrivning

Typ av grundvattenmagasin: Sand- och grusförekomst

Akviferstyp: Porakvifer

Geologisk period: Kvärtär

Det finns mycket goda eller utmärkta uttagmöjligheter i bästa del av grundvattenmagasin, storleksordningen 5-25 l/s (ca 400-2 000 m<sup>3</sup>/d).

Den geometriska noggrannheten på magasinets avgränsning är god. Avgränsningen baserad på lokala jordarts- och/eller hydrogeologiska kartor

## Miljö kvalitetsnorm

### Kemisk status grundvatten

Version: Beslutad

#### Kvalitetskrav

■ God kemisk grundvattenstatus

Enligt SGU:s föreskrifter om miljö kvalitetsnormer och statusklassificering för grundvatten (SGU-FS 2013:2) ska Vattenmyndigheten meddela miljö kvalitetsnormer för grundvattenförekomster som vid kartläggning och analys bedömts vara utsatta för risk att inte uppnå god kemisk grundvattenstatus till nästföljande målår eller vara utsatta för risk att inte bibehålla god kemisk grundvattenstatus till nästföljande målår. Om en grundvattenförekomst inte bedömts vara i risk behöver således inte miljö kvalitetsnormer för vattenförekomsten fastställas enligt SGU:s föreskrifter. Vattenmyndigheten har dock valt att fastställa miljö kvalitetsnormer för samtliga grundvattenförekomster. För de grundvattenförekomster där det inte föreligger någon risk fastställs således normen god kemisk grundvattenstatus. Detta görs för att säkerställa att principen om försämringsförbudet upprätthålls och det blir också en konsekvent hantering i förhållande till hur normerna för ytwaterförekomster fastställs. Miljö kvalitetsnormen anger att målsättningen för grundvattenförekomsten är god kemisk grundvattenstatus. För att förstå vad normen innebär mer konkret får man titta på de riktvärden som fastställts för grundvattenförekomsten. Riktvärdena är en del av själva miljö kvalitetsnormen och är direkt tillämpliga i t.ex. en provningssituation. Ett riktvärde får alltså i princip inte överskridas.

### Kvantitativ status

#### Kvalitetskrav

■ God kvantitativ status

Enligt SGU:s föreskrifter om miljö kvalitetsnormer och statusklassificering för grundvatten (SGU-FS 2013:2) ska Vattenmyndigheten meddela miljö kvalitetsnormer för grundvattenförekomster som vid kartläggning och analys bedömts vara utsatt för risk att inte uppnå god kvantitativ status till nästföljande målår eller vara utsatt för risk att inte bibehålla god kvantitativ status till nästföljande målår. Om en grundvattenförekomst inte bedömts vara i risk behöver således inte miljö kvalitetsnormer för vattenförekomsten fastställas enligt SGU:s föreskrifter. Vattenmyndigheten har dock valt att fastställa miljö kvalitetsnormer för samtliga grundvattenförekomster. För grundvattenförekomster med god status fastställs således normen god kvantitativ grundvattenstatus. Detta görs för att säkerställa att principen om försämringsförbudet upprätthålls och det blir också en konsekvent hantering i förhållande till hur normerna för ytwaterförekomster fastställs. Miljö kvalitetsnormen anger att målsättningen för grundvattenförekomsten är god kvantitativ grundvattenstatus

#### Beskrivning

## Skyddade områden

Område	Kvalitetskrav	Områdestyp	EUID
SE623311-133313	Krav enligt dricksvattenföreskrifterna	Dricksvattenförsörjning, Artikel 7	SEA7SE623311-133313

## Statusklassning

Status	Klassificering
- Kvantitativ status	<span style="color: green;">■</span> God
- Kemisk status	<span style="color: green;">■</span> God
Fosfat	
Nitrat	<span style="color: green;">■</span> God
Nitrit	

Klorid	God
Sulfat	God
Ammonium	God
Arsenik	God
Bekämpningsmedel - alla ämnen	
Bekämpningsmedel - enskilt ämne	
Bly och blyföreningar	God
Bensen	
1,2-diklorethan	
Kadmium och kadmiumföreningar	God
Kvikksilver och kvikksilverföreningar	God
Polyaromatiska kolväten (PAH)	
Triklormetan (kloroform)	
Benso(a)pyrene	
Trikloreten och Tetrakloreten	
Konduktivitet	God
Koppar	
Krom	
Nickel och nickelföreningar	
Zink	
PFAS 11	God

### Beskrivning av trender

#### Uppåtgående trend

Parameter	Version

#### Oförändrad

Parameter	Version

#### Nedåtgående trend

Parameter	Version

### Miljöproblem och påverkanskällor

#### Påverkanskällor ?

	Klassificering
Punktkällor - Förorenade områden	Betydande påverkan
Punktkällor - Deponier	
Punktkällor - IED-industri	
Punktkällor - Inte IED-industri	
Punktkällor - Lakvatten från gruvdrift	
Punktkällor - Vattenbruk	
Punktkällor - Andra signifikanta punktkällor	
Diffusa källor - Jordbruk	Betydande påverkan
Diffusa källor - Transport och infrastruktur	
Diffusa källor - Enskilda avlopp	
Diffusa källor - Skogsbruk	

Diffusa källor - Urban markanvändning

Diffusa källor - Andra signifikanta diffusa källor

Diffusa källor - Förorenad mark/gammal industrimark

Diffusa källor - Materialtäkt

Vattenuttag - Jordbruk

Vattenuttag - Kommunal eller allmän vattentäkt

Vattenuttag - Tillverkningsindustri

Vattenuttag - Andra relevanta uttag

Konstgjord vattenåterföring

Annan signifikant påverkan

Grundvattennivåförändringar

Okänd påverkan

Historisk förorening

## Åtgärder

Här presenteras de föreslagna och genomförda åtgärderna för vattenförekomsten.

## Juridiskt bindande åtgärder i Vattenmyndigheternas åtgärdsprogram

Vattenmyndigheternas åtgärdsprogram innehåller de åtgärder som myndigheter och kommuner behöver genomföra för att miljö kvalitetsnormerna ska följas. Åtgärdsprogrammen för respektive vattendistrikt hittar du på [www.vattenmyndigheterna.se](http://www.vattenmyndigheterna.se).

Åtgärderna i åtgärdsprogrammet är administrativa åtgärder som är juridiskt bindande. Dessa syftar till att bana väg för de åtgärder som genomförs direkt i vattenmiljöerna för att förbättra vattnets ekologiska och kemiska status.

## Möjliga, planerade, pågående och genomförda åtgärder för bättre vattenkvalitet

Nedan visas genomförda och planerade åtgärder samt föreslagna åtgärder som kan behöva genomföras för att uppnå bättre vattenkvalitet. Åtgärderna är inte juridiskt bindande, utan en del i den långsiktiga planeringen för bättre vatten. Det kan finnas ytterligare åtgärder som av olika anledning ännu inte blivit registrerade. Vattenmyndigheterna välkomnar synpunkter och konkreta förbättringsförslag på föreslagna åtgärder.

### Möjliga åtgärder i Förvaltningscykel 3 (1 st)

Åtgärd	Åtgärdskategori	Åtgärdsplats	Effekter	Storlek	Tidsspann	Totalkostnad	Flaggor
Vattenskyddsområde Östra Ljungby - Revidering	Vattenskyddsområde - Revidering	SE623311-133313		1 st	- 2027		

### Möjliga åtgärder i Förvaltningscykel 2 (3 st)

Förslag på åtgärder som är möjliga att genomföra eller skulle behöva genomföras för att nå god vattenstatus.

Åtgärd	Åtgärdskategori	Åtgärdsplats	Effekter	Storlek	Tidsspann	Totalkostnad	Flaggor
Vattenskyddsområde Östra Ljungby - Revidering	Vattenskyddsområde - Revidering	SE623311-133313		1 st	- 2027		
Tillsyn vattenskyddsområde	Vattenskyddsområde - Tillsyn	Klippan		1 st	-		
Tillsyn vattenskyddsområde	Vattenskyddsområde - Tillsyn	SE623311-133313		1 st	-		

### Genomförda åtgärder (1 st)

Åtgärder som har genomförts i eller kring vattenförekomsten eller har en effekt på vattenförekomsten

Åtgärd	Åtgärdskategori	Åtgärdsplats	Effekter	Storlek	Tidsspann	Flaggor	Totalkostnad
--------	-----------------	--------------	----------	---------	-----------	---------	--------------

Markundersökt f.d. bensinstation (SPIMFAB) - OK (nedlagd 1970) i Klippan på adressen Bläsingehagevägen 4029	Efterbehandling av miljögifter	6233434 - 1332365	1 st	2012 - 2013	85 000 kr
---	-----------------------------------	----------------------	------	----------------	-----------

## Miljöövervakning

Övervakningsstation	Program	Undersökning	Programspecifikt ID	Programspecifikt namn
Östra Ljungby	RMÖ, Skåne län, Grundvatten	Grundvattenkemi i Skåne län		Östra Ljungby
Östra Ljungby	RVK, Råvattenkontroll, urval för vattendirektivsövervakning	Grundvattenkemi, råvattenkontroll, Västerhavet	273	Östra Ljungby

## Skyddade områden

Område	EUID	Områdestyp
Känsliga jordbruksområden SE623311-133313	SEN1 SEA7SE623311-133313	Nitratkänsliga områden Dricksvattenförsörjning, Artikel 7
<b>Vattenskyddsområden</b>		
Östra Ljungby samhälle - 2012357		

## Grundvattenberoende terrestra ekosystem

Inget grundvattenberoende terrestert ekosystem har identifierats

## Vattenversion

I följande versioner har detta objekt existerat

Version	Datum
Grundvatten innan versionshantering	2011-05-09 12:09
SGU	2011-10-17 13:47
SGU_2013	2013-06-26 12:03
2016_1	2017-06-20 09:22

Cykel	Vattentyp
Förvaltningscykel 1 (2004 - 2009)	Vattenförekomst
Förvaltningscykel 2 (2010 - 2016)	Vattenförekomst
Förlängning av förvaltningscykel 2	Vattenförekomst
Förvaltningscykel 3 (2017 - 2021) (aktuell)	Vattenförekomst

## Kontakta Länsstyrelsen i Skåne

**E-post** M-DL-beredningssekretariat@lansstyrelsen.se

**Hemsida** <http://www.lansstyrelsen.se/skane/Sv/miljo-och-klimat/vatten-och-vattenanvandning/vattenforvaltning/Pages/index.aspx>