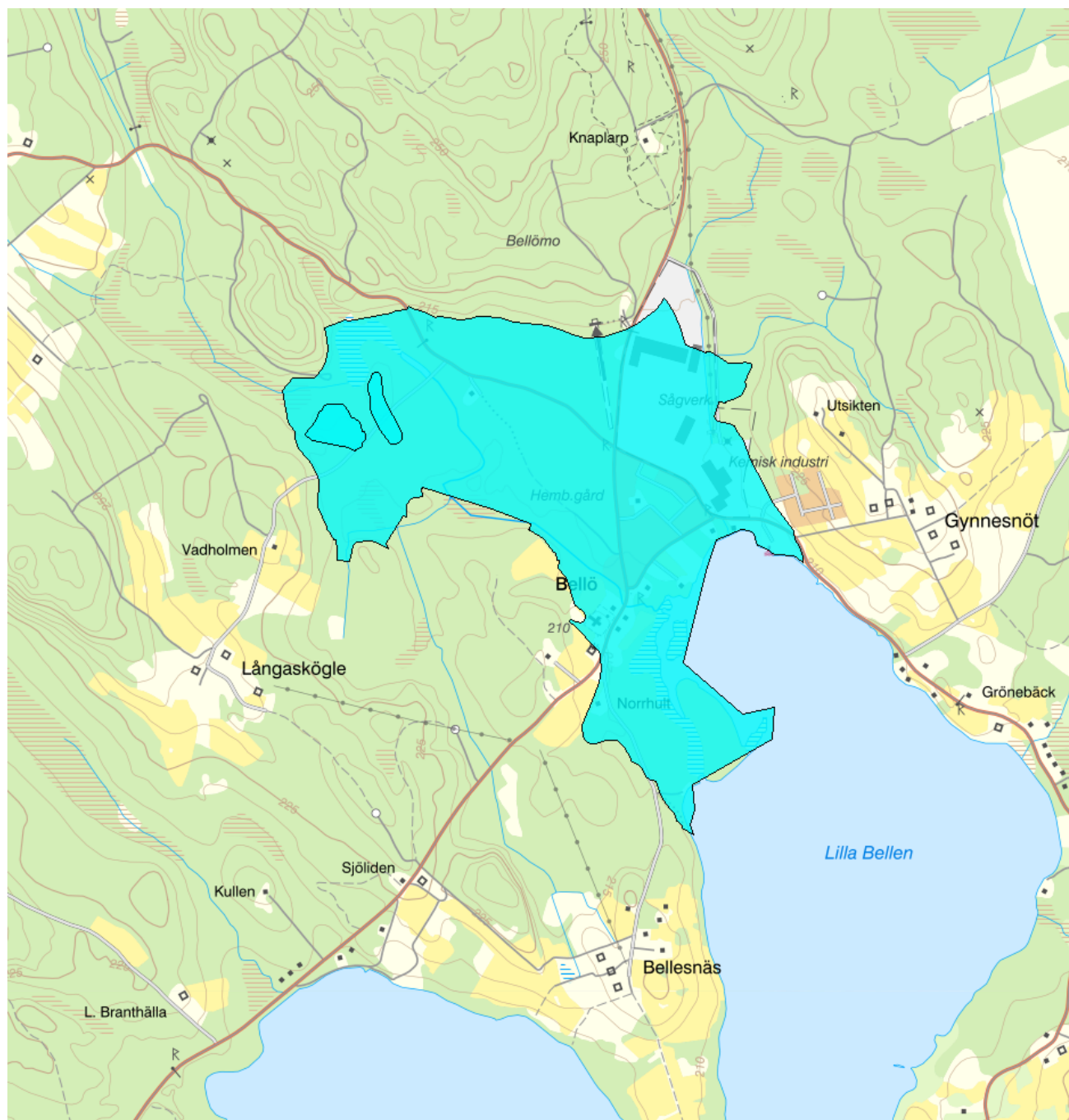


Knaplarp-Bellesnäs - WA34446936 / SE638327-147123

Förlängning av förvaltningscykel 2

Vattenkategori	Grundvatten	Län	Jönköping - 06
Typ	Vattenförekomst	Kommun	Eksjö - 0686
Distrikt	4. Södra Östersjön - SE4	Yta (km²)	1
Huvudavrinningsområde	Emån - SE74000		

Mer information <http://viss.lansstyrelsen.se/Waters.aspx?waterMSCD=WA34446936>

Viktigt att tänka på ang. grundvattenförekomsternas utbredning

Grundvattenförekomsterna som redovisas i VISS är framtagna för vattenförvaltningens syften. De är ett urval av SGUs hydrogeologiska data, och vid hydrogeologiska bedömningar bör det alltid ske en kontroll om ytterligare information finns att tillgå i ordinarie databaser.

Allmän beskrivning

Typ av grundvattenmagasin: Sand- och grusförekomst

Akviferstyp: Porakvifer

Geologisk period: Kvarter

Det finns mycket goda eller utmärkta uttagsmöjligheter i bästa del av grundvattenmagasin, storleksordningen 5-25 l/s (ca 400-2 000 m³/d).

Den geometriska nogrannheten på magasinets avgränsning är översiktlig. Baserad på regionala hydrogeologiska kartor eller annat översiktligt material.

Miljökvalitetsnorm**Statusklassning****Klassificering****Status**

- Kemisk status

Arsenik

Bly och blyföreningar

Kadmium och kadmiumföreningar

Benso(a)pyrene

Krom

Nickel och nickelföreningar

PFAS 11

Beskrivning av trender**Uppåtgående trend**

Parameter	Version

Oförändrad

Parameter	Version

Nedåtgående trend

Parameter	Version

Miljöproblem och påverkanskällor**Miljöproblem****Klassificering**

Förändrade grundvattennivåer

Klorid/Sulfat

Miljögifter

Näringsämnen

Organisk/syretärande förorening

Saltvatteninträngning

Mikrobiell förorening

Övriga miljöproblem

Skada på förbundna ytvatten

Skada på förbundna landmiljöer

Påverkanskällor ?

Klassificering

Punktkällor - Förorenade områden

Punktkällor - Deponier

Punktkällor - IED-industri

Punktkällor - Inte IED-industri

Punktkällor - Lakvatten från gruvdrift

Punktkällor - Vattenbruk

Punktkällor - Andra signifikanta punktkällor

Diffusa källor - Jordbruk

Diffusa källor - Transport och infrastruktur

Diffusa källor - Enskilda avlopp

Diffusa källor - Skogsbruk

Diffusa källor - Urban markanvändning

Diffusa källor - Andra signifikanta diffusa källor

Diffusa källor - Förorenad mark/gammal industrimark

Diffusa källor - Materialtäkt

Vattenuttag - Jordbruk

Vattenuttag - Kommunal eller allmän vattentäkt

Vattenuttag - Tillverkningsindustri

Vattenuttag - Andra relevanta uttag

Konstgjord vattenåterföring

Annan signifikant påverkan

Grundvattennivåförändringar

Okänd påverkan

Historisk förorening

Åtgärder

Här presenteras de föreslagna och genomförda åtgärderna för vattenförekomsten.

Juridiskt bindande åtgärder i Vattenmyndigheternas åtgärdsprogram

Vattenmyndigheternas åtgärdsprogram innehåller de åtgärder som myndigheter och kommuner behöver genomföra för att miljö kvalitetsnormerna ska följas. Åtgärdsprogrammen för respektive vattendistrikt hittar du på www.vattenmyndigheterna.se.

Åtgärderna i åtgärdsprogrammet är administrativa åtgärder som är juridiskt bindande. Dessa syftar till att bana väg för de åtgärder som genomförs direkt i vattenmiljöerna för att förbättra vattnets ekologiska och kemiska status.

Möjliga, planerade, pågående och genomförda åtgärder för bättre vattenkvalitet

Nedan visas genomförda och planerade åtgärder samt föreslagna åtgärder som kan behöva genomföras för att uppnå bättre vattenkvalitet. Åtgärderna är inte juridiskt bindande, utan en del i den långsiktiga planeringen för bättre vatten. Det kan finnas ytterligare åtgärder som av olika anledning ännu inte blivit registrerade. Vattenmyndigheterna välkomnar synpunkter och konkreta förbättringsförslag på föreslagna åtgärder.

Möjliga åtgärder i Förvaltningscykel 2 (3 st)

Förslag på åtgärder som är möjliga att genomföra eller skulle behöva genomföras för att nå god vattenstatus.

Åtgärd	Åtgärdskategori	Åtgärdsplats	Effekter	Storlek	Tidsspann	Totalkostnad	Flaggor
Tillstånd för vattentäkten Bellö	Tillstånd för vattenuttag	Knaplarp-Bellesnäs		1 st	-		
Revidering vattenskyddsområde Bellö	Vattenskyddsområde - Revidering	Knaplarp-Bellesnäs		1 st	-		
Tillsyn vattenskyddsområde Bellö	Vattenskyddsområde - Tillsyn	Knaplarp-Bellesnäs		1 st	-		

Genomförda åtgärder (1 st)

Åtgärder som har genomförts i eller kring vattenförekomsten eller har en effekt på vattenförekomsten

Åtgärd	Åtgärdskategori	Åtgärdsplats	Effekter	Storlek	Tidsspann	Totalkostnad	Flaggor
Åtgärdad f.d. bensinstation (SPIMFAB) - Okänd (nedlagd 1986) i Eksjö på adressen Marknadsvägen 19, Bellö	Efterbehandling av miljögifter	6383196 - 1471435		1 st	1900 - 2014	85 000 kr	

Risk

Risken för att en miljö kvalitetsnorm inte följs och att en god miljöstatus inte uppnås ,

Klassificering**Riskbedömning**

Risk att Kemisk status inte uppnås 2021

Risk att Kvantitativ status inte uppnås 2021

Risk att Kemisk status inte uppnås 2027

Risk att Kvantitativ status inte uppnås 2027

Miljöövervakning

Övervakningsstation	Program	Undersökning	Programspecifikt ID	Programspecifikt namn
Bellö	RVK, Råvattenkontroll, urval för vattendirektivsövervakning	Grundvattenkemi, råvattenkontroll, Södra Östersjön	1601	Bellö

Skyddade områden

Område	EUID	Områdestyp
Knaplarp-Bellesnäs Vattenskyddsområden Bellös VSO 1 - 2003458	SEA7SE638327-147123	Dricksvattenförsörjning, Artikel 7

Geologisk beskrivning

Utgående modul som kommer ersättas av en ny med ny data. Så informationen här är föråldrad och speglar det som gällde för förvaltningscykel 2 (2010-2016)

	Värde	Version: Arbetsmaterial
Skiktad	Nej	
Area	0,96 km ²	
Skala	1:250000	
Skal beskrivning		
Medeldjup	5 m	
Medel mäktighet	9 m	

Djupintervall	0-20 m
Anslutna akvatiska ekosystem	Nej
Grundvattenberoende terrestra ekosystem	Nej
Geologisk formation	Porakvifer med måttliga uttagsmöjligheter
Vertikal orientering	Horisontell med stor lateral utbredning
Kapacitet	8659 tusen m ³
Kommentar	
Referens	

OBS! Bra att känna till om värden som finns i motiveringen till parametern Naturlig grundvattenbildning

Denna beräkning är ett teoretiskt mått på hur mycket grundvatten som kan bildas inom förekomsten. Det ska inte likställas med möjligt grundvattenuttag i förekomsten. För bedömning av möjligt grundvattenuttag, se allmänbeskrivning ovan.

Vattenversion

I följande versioner har detta objekt existerat

Version	Datum
Grundvatten innan versionshantering	2011-05-09 12:09
SGU	2011-10-17 13:47
SGU_2013	2013-06-26 12:03
2016_1	2017-06-20 09:22

Cykel	Vattentyp
Förvaltningscykel 1 (2004 - 2009)	Vattenförekomst
Förvaltningscykel 2 (2010 - 2016)	Vattenförekomst
Förlängning av förvaltningscykel 2	Vattenförekomst
Förvaltningscykel 3 (2017 - 2021) (aktuell)	Vattenförekomst

Kontakta Länsstyrelsen i Jönköping

E-post beredningssekretariatet.jonkoping@lansstyrelsen.se

Hemsida <http://www.lansstyrelsen.se/jonkoping/Sv/miljo-och-klimat/vatten-och-vattenanvandning/vattenforvaltning/Pages/Vattenforvaltning.aspx>