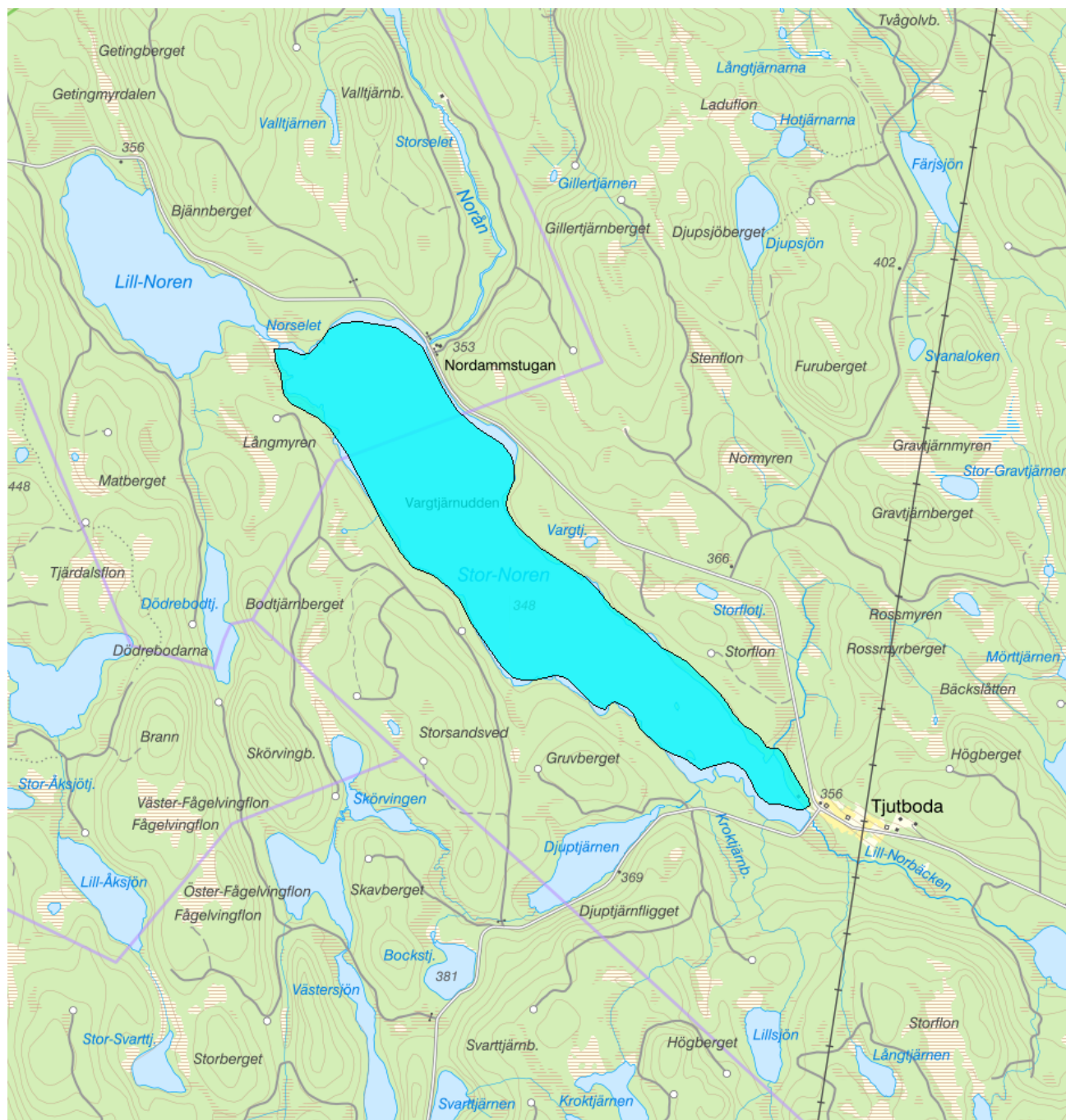


Stor-Noren - WA36120928 / SE696195-144830



Vattenkategori	Sjö	Län	Jämtland - 23
Typ	Vattenförekomst	Kommuner	Berg - 2326
Distrikt	2. Bottenhavet (nationell del) - SE2		Bräcke - 2305
Huvudavrinningsområde	Ljungan - SE42000	Yta (km²)	3,2

Mer information <http://viss.lansstyrelsen.se/Waters.aspx?waterMSCD=WA36120928>

Miljö kvalitetsnorm

Ekologisk status

Kvalitetskrav

■ God ekologisk status 2021

Version: Beslutad

Den ekologiska statusen i ytvattenförekomsten har klassificerats till Dålig. Det är tekniskt omöjligt och ekonomisk orimligt att vidta alla åtgärder som skulle behövas för att uppnå god ekologisk status 2015, och utifrån naturliga förhållanden omöjligt. Om alla möjliga och rimliga åtgärder vidtas kan god ekologisk status förväntas uppnås 2021. Därför har bedömts att det finns skäl att fastställa miljökvalitetsnormen till god ekologisk status med tidsfrist till 2021.

Motivering till kvalitetskrav

▲ Motiveringstexter kan uppdateras av ansvarig länsstyrelse eller vattenmyndighet

Konnektivitet

I denna vattenförekomst har kontinuitetsförändringar konstaterats som en orsak till att god ekologisk status bedöms inte kunna nå till 2015. För kunna avgöra vilka och/eller starta de åtgärder som krävs för att skapa fysiska förutsättningar för att uppnå god ekologisk status krävs ytterligare utredning. Dessutom är det tekniskt omöjligt och ekonomisk orimligt att vidta alla åtgärder som skulle behövas för att uppnå god ekologisk status 2015. Tidsfrist behövs också utifrån de naturliga förhållanden för ekologisk återhämtning, även om alla åtgärder skulle omedelbart genomföras. Vattenförekomsten omfattas av ett generellt undantag, i form av tidsfrist till 2021, från miljökvalitetsnormen att uppnå god ekologisk status.

Kemisk ytvattenstatus

Kvalitetskrav

God kemisk ytvattenstatus

God kemisk ytvattenstatus 2015 med undantag för kvicksilver (Hg) och polybromerade difenyletrar (PBDE). Ämnen vars påverkan i första hand kommer ifrån atmosfäriskt nedfall från långväga lufttransporter efter förbränning av varor. Ämnena överskrider sina respektive gränsvärden i fisk i alla Sveriges vattenförekomster (se referenser från NRM i referensbiblioteket i VISS: 53314 och 53315). Även om halterna minskar generellt på grund av restriktioner är det svårt att veta när god kemisk status kommer att uppnås. Undantag sätts i form av mindre strängt krav med skälen tekniskt omöjligt.

Undantag - Mindre stränga krav

Kvicksilver och kvicksilverföreningar

Uppnår ej god kemisk ytvattenstatus

▲ Motiveringstexten kan uppdateras av ansvarig länsstyrelse eller vattenmyndighet

Ett undantag i form av mindre strängt krav har satts för kvicksilver (Hg), i enlighet med bilaga 6 till Havs- och vattenmyndighetens föreskrifter (HVMFS 2013:19) om statusklassificering och miljökvalitetsnormer avseende ytvattenstatus. Halterna av kvicksilver bedöms överskrida gränsvärdet i fisk i samtliga vattenförekomster (se referens från SLU i referensbiblioteket i VISS: 51583 eller IVLs biotadatabas: 51273). Skälet för undantag är att det bedöms vara tekniskt omöjligt att sänka halterna av kvicksilver till de nivåer som motsvarar god kemisk ytvattenstatus. Den största påverkan av kvicksilver består av atmosfärisk deposition vars ursprung är långväga, globala atmosfäriska utsläpp från tung industri och förbränning av stenkol. I Sverige har en stor mängd av det nedfallande atmosfäriska kvicksilvret under lång tid ackumulerats skogsmarkens humuslager, varifrån det kontinuerligt sker ett läckage till ytvattnet med påföljande ackumulering i vattenlevande organismer och fisk. Problemet bedöms ha en sådan omfattning och karaktär att det i dagsläget saknas tekniska förutsättningar att åtgärda det. De nuvarande halterna av kvicksilver (december 2015) får dock inte öka.

Bromerad difenyleter

Uppnår ej god kemisk ytvattenstatus

▲ Motiveringstexten kan uppdateras av ansvarig länsstyrelse eller vattenmyndighet

Ett undantag i form av mindre strängt krav har satts för bromerade difenyletrar (kongenerna 28, 47, 99, 100, 153 och 154), även kallade polybromerade difenyletrar (PBDE), i enlighet med bilaga 6 till Havs- och vattenmyndighetens föreskrifter (HVMFS 2013:19) om statusklassificering och miljökvalitetsnormer avseende ytvattenstatus. Halterna av PBDE bedöms överskrida gränsvärdet i fisk i samtliga vattenförekomster (se referenser från NRM i referensbiblioteket i VISS: 53314 och 53315). Skälet för undantag är att det bedöms vara tekniskt omöjligt att sänka halterna av PBDE till de nivåer som motsvarar god kemisk ytvattenstatus. Problemet beror främst på påverkan från långväga luftburna föroreningar och bedöms ha en sådan omfattning och karaktär att det i dagsläget saknas tekniska förutsättningar att åtgärda det. De nuvarande halterna av PBDE (december 2015) får dock inte öka.

Statusklassning

Status ?

- Ekologisk status

- Tillkomst/härkomst

- Kemisk status

Klassificering

Måttlig

Naturlig

Uppnår ej god

Ekologisk status - Biologiska kvalitetsfaktorer ?

Växtplankton	<input type="checkbox"/>	Ej klassad
Näringsämnespåverkan växtplankton	<input type="checkbox"/>	Ej klassad
Klorofyll a	<input type="checkbox"/>	Ej klassad
Planktontrofiskt index (PTI)		
Totalbiomassa	<input type="checkbox"/>	Ej klassad
Artantal för växtplankton	<input type="checkbox"/>	Ej klassad
Påväxt-kiselalger		
ACID - Surhetsindex för vattendrag och sjöar		
IPS-index för Kiselalger		
Bottenfauna	<input type="checkbox"/>	Ej klassad
ASPT	<input type="checkbox"/>	Ej klassad
BQI	<input type="checkbox"/>	Ej klassad
MILA	<input type="checkbox"/>	Ej klassad
Makrofyter	<input type="checkbox"/>	Ej klassad
Fisk	<input checked="" type="checkbox"/>	Måttlig
Fisk i sjöar (EQR8)	<input type="checkbox"/>	Ej klassad
Fisk i sjöar AindexW5		
Fisk i sjöar (EindexW3)		

Ekologisk status - Fysikalisk-Kemiska kvalitetsfaktorer ?

Näringsämnen	<input checked="" type="checkbox"/>	Hög
Ljusförhållanden	<input type="checkbox"/>	Ej klassad
Syrgasförhållanden	<input type="checkbox"/>	Ej klassad
Försurning	<input checked="" type="checkbox"/>	Hög
Särskilda förorenande ämnen	<input type="checkbox"/>	Ej klassad
Koppar		
Zink		

Ekologisk status - Hydromorfologiska kvalitetsfaktorer ?

Konnektivitet i sjöar	<input checked="" type="checkbox"/>	Dålig
Längsgående konnektivitet i sjöar	<input checked="" type="checkbox"/>	Dålig
Konnektivitet till närområde och svämplan kring sjöar	<input type="checkbox"/>	Ej klassad
Hydrologisk regim i sjöar	<input checked="" type="checkbox"/>	Måttlig
Vattenståndsvariation i sjöar	<input type="checkbox"/>	Ej klassad
Avvikelse i vinter- eller sommarvattenstånd	<input type="checkbox"/>	Ej klassad
Vattenståndets förändringstakt i sjöar	<input type="checkbox"/>	Ej klassad
Morfologiskt tillstånd i sjöar	<input checked="" type="checkbox"/>	Måttlig
Förändring av sjöars planform	<input checked="" type="checkbox"/>	Måttlig
Bottensubstrat i sjöar	<input type="checkbox"/>	Ej klassad
Strukturer på det grunda vattenområdet i sjöar	<input type="checkbox"/>	Ej klassad
Närområdet runt sjöar	<input checked="" type="checkbox"/>	God
Svämplanets strukturer och funktion runt sjöar	<input checked="" type="checkbox"/>	Hög

Kemisk status ?

Klassning av prioriterade ämnen och andra ämnen av betydelse

Prioriterade ämnen

Uppnår ej god

Bromerad difenyleter ■ Uppnår ej god

Kvikksilver och kvicksilverföreningar ■ Uppnår ej god

Miljöproblem och påverkanskällor

Påverkanskällor ?

Klassificering

Punktkällor - reningsverk

Punktkällor - Bräddning

Punktkällor - IED-industri

Punktkällor - Inte IED-industri

Punktkällor - Förorenade områden

Punktkällor - Deponier

Punktkällor - Lakvatten från gruvdrift

Punktkällor - Vattenbruk

Punktkällor - Andra signifikanta punktkällor

Diffusa källor - Urban markanvändning

Diffusa källor - Jordbruk

Diffusa källor - Skogsbruk

Diffusa källor - Transport och infrastruktur

Diffusa källor - Förorenad mark/gammal industrimark

Diffusa källor - Enskilda avlopp

Diffusa källor - Atmosfärisk deposition ■ Betydande påverkan

Diffusa källor - Materialtäkt

Diffusa källor - Vattenbruk

Diffusa källor - Andra relevanta

Vattenuttag eller vattenavledning - för jordbruk

Vattenuttag eller vattenavledning för dricksvatten

Vattenuttag eller vattenavledning - för industri

Vattenuttag eller vattenavledning - för kylvatten

Vattenuttag eller vattenavledning - för vattenbruk

Vattenuttag eller vattenavledning - för vattenkraft

Vattenuttag eller vattenavledning - annat

Förändring av konnektivitet genom dammar, barriärer och slussar - för vattenkraft

Förändring av konnektivitet genom dammar, barriärer och slussar - för dricksvatten

Förändring av konnektivitet genom dammar, barriärer och slussar - för översvämningsskydd

Förändring av konnektivitet genom dammar, barriärer och slussar - för bevattning

Förändring av konnektivitet genom dammar, barriärer och slussar - för turism och rekreation

Förändring av konnektivitet genom dammar, barriärer och slussar - för industrin

Förändring av konnektivitet genom dammar, barriärer och slussar - för sjöfart

Förändring av konnektivitet genom dammar, barriärer och slussar - Annat ■ Betydande påverkan

Förändring av konnektivitet genom dammar, barriärer och slussar - okända eller föråldrade

Ej klassad

Förändring av hydrologisk regim - jordbruk

Förändring av hydrologisk regim – Sjöfart

Förändring av hydrologisk regim - vattenkraft

Förändring av hydrologisk regim - offentlig vattenförsörjning

Förändring av hydrologisk regim - fiske och vattenbruk

Förändring av hydrologisk regim - annat

Betydande påverkan

Fysisk förlust av hela eller delar av vattenförekomster

Förändring av morfologiskt tillstånd - för översvämningsskydd

Förändring av morfologiskt tillstånd - för jordbruket

Förändring av morfologiskt tillstånd - för sjöfart

Förändring av morfologiskt tillstånd - annat

Förändring av morfologiskt tillstånd - okända eller föråldrade

Betydande påverkan

Andra hydromorfologiska förändringar

Introducerade sjukdomar eller arter

Exploatering eller borttagande av djur eller växter

Nedskräpning, olaglig avfallsdumpning

Annan signifikant påverkan

Okänd signifikant påverkan

Historisk förorening

Åtgärder

Här presenteras de föreslagna och genomförda åtgärderna för vattenförekomsten.

Juridiskt bindande åtgärder i Vattenmyndigheternas åtgärdsprogram

Vattenmyndigheternas åtgärdsprogram innehåller de åtgärder som myndigheter och kommuner behöver genomföra för att miljö kvalitetsnormerna ska följas. Åtgärdsprogrammen för respektive vattendistrikt hittar du på www.vattenmyndigheterna.se.

Åtgärderna i åtgärdsprogrammet är administrativa åtgärder som är juridiskt bindande. Dessa syftar till att bana väg för de åtgärder som genomförs direkt i vattenmiljöerna för att förbättra vattnets ekologiska och kemiska status.

Möjliga, planerade, pågående och genomförda åtgärder för bättre vattenkvalitet

Nedan visas genomförda och planerade åtgärder samt föreslagna åtgärder som kan behöva genomföras för att uppnå bättre vattenkvalitet. Åtgärderna är inte juridiskt bindande, utan en del i den långsiktiga planeringen för bättre vatten. Det kan finnas ytterligare åtgärder som av olika anledning ännu inte blivit registrerade. Vattenmyndigheterna välkomnar synpunkter och konkreta förbättringsförslag på föreslagna åtgärder.

Möjliga åtgärder i Förvaltningscykel 3 (9 st)							
Åtgärd	Åtgärdskategori	Åtgärdsplats	Effekter	Storlek	Tidsspänn	Totalkostnad	Flaggor
Nedströmspassage förbi Leringens kraftverk	Anordningar för nedströmspassage	Leringen	Ökning Habitat 66 ha	1 st	-		
Restaurering av sjön Stor-Noren (WA36120928) med flottledsättningsåtgärder.	Flottledsättningsåtgärder	Stor-Noren			-		

Uppströms passage förbi Leringens kraftverk	Uppströmspassage	Leringen	Ökning Habitat 66 ha	-
Åtgärdande av vandringshinder vid Leringsforsens kraftverk	Möjliggöra upp- och nedströmspassage	6939076 - 573442	Ökning Habitat ha	2020 - 2025
Åtgärdande av vandringshinder vid Matfors kraftverk	Möjliggöra upp- och nedströmspassage	6914628 - 604846	Ökning Habitat ha	2020 - 2025
Åtgärdande av vandringshinder vid Nederede kraftverk	Möjliggöra upp- och nedströmspassage	6921605 - 577278	Ökning Habitat ha	2020 - 2025
Åtgärdande av vandringshinder vid Skallböle kraftverk	Möjliggöra upp- och nedströmspassage	6916297 - 601539	Ökning Habitat ha	2020 - 2025
Åtgärdande av vandringshinder vid Torpsammars kraftverk	Möjliggöra upp- och nedströmspassage	6931646 - 570821	Ökning Habitat ha	2020 - 2025
Åtgärdande av vandringshinder vid Viforsens kraftverk	Möjliggöra upp- och nedströmspassage	6910453 - 612821	Ökning Habitat ha	2020 - 2025

Möjliga åtgärder i Förvaltningscykel 2 (15 st)

Förslag på åtgärder som är möjliga att genomföra eller skulle behöva genomföras för att nå god vattenstatus.

Åtgärd	Åtgärdskategori	Åtgärdsplats	Effekter	Storlek	Tidsspann	Totalkostnad	Flaggor
Nedströmspassage förbi Leringens kraftverk	Anordningar för nedströmspassage	Leringen	Ökning Habitat 66 ha	1 st	-		
Restaurering av sjön Stor-Noren (WA36120928) med flottledsättningsåtgärder.	Flottledsättningsåtgärder	Stor-Noren			-		
Åtgärdande av vandringshinder vid Leringsforsens kraftverk	Möjliggöra upp- och nedströmspassage	6939076 - 573442	Ökning Habitat ha		2020 - 2025		
Åtgärdande av vandringshinder vid Matfors kraftverk	Möjliggöra upp- och nedströmspassage	6914628 - 604846	Ökning Habitat ha		2020 - 2025		
Åtgärdande av vandringshinder vid Nederede kraftverk	Möjliggöra upp- och nedströmspassage	6921605 - 577278	Ökning Habitat ha		2020 - 2025		
Åtgärdande av vandringshinder vid Skallböle kraftverk	Möjliggöra upp- och nedströmspassage	6916297 - 601539	Ökning Habitat ha		2020 - 2025		
Åtgärdande av vandringshinder vid Torpsammars kraftverk	Möjliggöra upp- och nedströmspassage	6931646 - 570821	Ökning Habitat ha		2020 - 2025		
Åtgärdande av vandringshinder vid Viforsens kraftverk	Möjliggöra upp- och nedströmspassage	6910453 - 612821	Ökning Habitat ha		2020 - 2025		
Åtgärd vid vägtrumma	Omläggning/byte av vägtrumma	6956241 - 492108		1 st	-		
Åtgärd vid vägtrumma	Omläggning/byte av vägtrumma	6956190 - 491768		1 st	-		
Åtgärd vid vägtrumma	Omläggning/byte av vägtrumma	6959408 - 489436		1 st	-		
Uppströms passage förbi Leringens kraftverk	Uppströmspassage	Leringen	Ökning Habitat 66 ha		-		
Åtgärdsutredning	Åtgärdsutredning - övervakningsbehov	6956241 - 492108		1 st	-		

Åtgärdsutredning	Åtgärdsutredning - övervakningsbehov	6956190 - 491768	1 st	-
Åtgärdsutredning	Åtgärdsutredning - övervakningsbehov	6959408 - 489436	1 st	-

Skyddade områden

Område	EUID	Områdestyp
Avloppskänsliga områden, inlandsvatten, fosfor Gimån; Uppströms Holmsjön	SELK001 SE0720294	Avloppsvattendirektivet Natura 2000 SCI Habitatdirektivet

Typtillhörighet

Värde

Typindelning/Typtillhörighet ?

Vattentyp - Sjö	3MLK
Limnisk vattentypsregion	Norra Sverige 200-800 m (3)
Medeldjup (m)	3 - 15 (M)
Alkalinitet (mekv/l)	≤ 1 (L)
Humus (mg Pt/l)	≤ 30 (K)

Vattenversion

I följande versioner har detta objekt existerat

Version	Datum
Ytvatten innan versionshantering	2011-05-09 12:09
SVAR_2010_1	2011-10-17 12:07
SVAR_2012_2	2012-11-08 09:07
SVAR_2016	2017-06-20 09:29

Cykel	Vattentyp
Förvaltningscykel 1 (2004 - 2009)	Vattenförekomst
Förvaltningscykel 2 (2010 - 2016)	Vattenförekomst
Förlängning av förvaltningscykel 2	Vattenförekomst
Förvaltningscykel 3 (2017 - 2021) (aktuell)	Vattenförekomst

Kontakta Länsstyrelsen i Jämtland

E-post Z-DL-vattendirektivet@lansstyrelsen.se

Hemsida <http://www.lansstyrelsen.se/jamtland/Sv/miljo-och-klimat/vatten-och-vattenanvandning/eg-ramdirektiv/Pages/index.aspx>