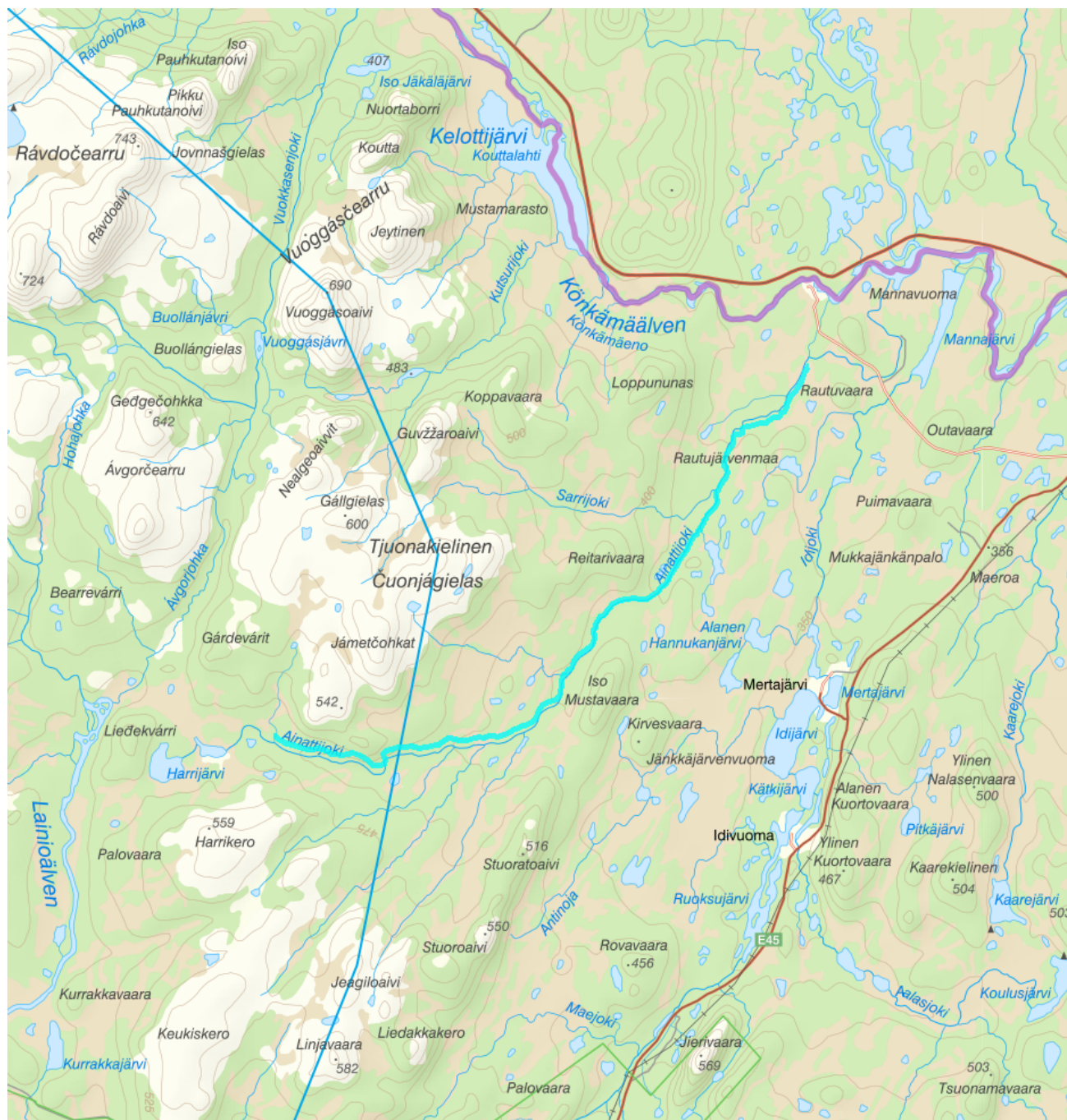


Ainattijoki - WA36471790 / SE760049-175398



Vattenkategori	Vattendrag	Län	Norrbottnen - 25
Typ	Vattenföremkomst	Kommun	Kiruna - 2584
Distrikt	1. Bottenviken (Int. dist. Torneälven - Sverige) - SE1TO	Längd (km)	26,6
Huvudavrinningsområde	Torneälven - SE1000		

Mer information <http://viss.lansstyrelsen.se/Waters.aspx?waterMSCD=WA36471790>

Miljö kvalitetsnorm

Ekologisk status

Kvalitetskrav

■ Hög ekologisk status

Version: Beslutad

Kemisk ytvattenstatus**Kvalitetskrav** God kemisk ytvattenstatus**Undantag - Mindre stränga krav**

Bromerad difenyleter

Kvalitetskrav Uppnår ej god kemisk ytvattenstatus**Tidpunkt****Påverkanstryck**

Diffusa källor - Atmosfärisk deposition

▲ Motiveringstexten kan uppdateras av ansvarig länsstyrelse eller vattenmyndighet**Nr enl föreskrift (HVMFS 2013:19)****Skäl****Halt som ska uppnås****Nuvarande halt****Enhet**

5

Omöjligt

Ett undantag i form av mindre strängt krav har satts för bromerade difenyletrar (kongenerna 28, 47, 99, 100, 153 och 154), även kallade polybromerade difenyletrar (PBDE). Halterna av PBDE bedöms överskrida gränsvärdet i fisk i samtliga vattenförekomster. Skälet för undantag är att det bedöms vara tekniskt omöjligt att sänka halterna av PBDE till de nivåer som motsvarar god kemisk ytvattenstatus. Problemet beror främst på påverkan från långväga luftburna föroreningar och bedöms ha en sådan omfattning och karaktär att det i dagsläget saknas tekniska förutsättningar att åtgärda det. De nuvarande halterna av PBDE (december 2015) får dock inte öka. Lokala påverkanskällor som bidrar till sänkt status för PBDE ska åtgärdas oavsett det mindre stränga kravet för atmosfärisk deposition (se övriga tidsfrister).

Kvicksilver och kvicksilverföreningar

 Uppnår ej god kemisk ytvattenstatus



Diffusa källor - Atmosfärisk deposition

▲ Motiveringstexten kan uppdateras av ansvarig länsstyrelse eller vattenmyndighet**Nr enl föreskrift (HVMFS 2013:19)****Skäl****Halt som ska uppnås****Nuvarande halt****Enhet**

21

Omöjligt

Ett undantag i form av mindre strängt krav har satts för kvicksilver (Hg). Halterna av kvicksilver bedöms överskrida gränsvärdet i fisk i samtliga vattenförekomster. Skälet för undantag är att det bedöms vara tekniskt omöjligt att sänka halterna av kvicksilver till de nivåer som motsvarar god kemisk ytvattenstatus. Den största påverkan av kvicksilver består av atmosfärisk deposition vars ursprung är långväga. I Sverige har en stor mängd av det nedfallande atmosfäriska kvicksilvret under lång tid ackumulerats. Problemet bedöms ha en sådan omfattning och karaktär att det i dagsläget saknas tekniska förutsättningar att åtgärda det. De nuvarande halterna av kvicksilver (december 2015) får dock inte öka. Lokala påverkanskällor som bidrar till sänkt status för Hg ska åtgärdas oavsett det mindre stränga kravet för atmosfärisk deposition (se övriga tidsfrister).

ReferenserThe National Swedish Contaminant Monitoring Programme for Freshwater Biota, 2018 Havs- och vattenmyndighetens föreskrifter (HVMFS 2019:25) om klassificering och miljö kvalitetsnormer avseende ytvatten **Statusklassning****Status ?**

- Ekologisk status

Klassificering Hög

- Tillkomst/härkomst

 Naturlig

- Kemisk status

 Uppnår ej god**Ekologisk status - Biologiska kvalitetsfaktorer ?**

Påväxt-kiselalger

 Ej klassad

IPS-index för Kiselalger

 Ej klassad

ACID - Surhetsindex för vattendrag och sjöar

Bottenfauna

 Ej klassad

ASPT	<input type="checkbox"/>	Ej klassad
DJ-index		
Fisk	<input type="checkbox"/>	Ej klassad
Fisk i rinnande vatten (VIX)		
Fisk i rinnande vatten (VIXMORF)		
Fisk i rinnande vatten (VIXh)		
Fisk i rinnande vatten (VIXsm)		
Ekologisk status - Fysikalisk-Kemiska kvalitetsfaktorer		
Näringsämnen	<input type="checkbox"/>	Ej klassad
Förurning	<input type="checkbox"/>	Ej klassad
Särskilda förorenande ämnen	<input type="checkbox"/>	Ej klassad
Arsenik	<input type="checkbox"/>	Ej klassad
Koppar	<input type="checkbox"/>	Ej klassad
Krom	<input type="checkbox"/>	Ej klassad
Uran	<input type="checkbox"/>	Ej klassad
Zink	<input type="checkbox"/>	Ej klassad
Ammoniak	<input type="checkbox"/>	Ej klassad
Icke-dioxinlika PCB'er (6 PCB: 28,52,101,138,153,180)	<input type="checkbox"/>	Ej klassad
Nitrat	<input type="checkbox"/>	Ej klassad
Ekologisk status - Hydromorfologi		
Konnektivitet i vattendrag	<input checked="" type="checkbox"/>	Hög
Konnektivitet i uppströms och nedströms riktning i vattendrag	<input checked="" type="checkbox"/>	Hög
Konnektivitet i sidled till närområde och svämplan i vattendrag	<input type="checkbox"/>	Ej klassad
Hydrologisk regim i vattendrag	<input type="checkbox"/>	Ej klassad
Specifik flödesenergi i vattendrag	<input type="checkbox"/>	Ej klassad
Volymsavvikelse i vattendrag	<input type="checkbox"/>	Ej klassad
Avvikelse i flödets förändringstakt	<input type="checkbox"/>	Ej klassad
Vattenståndets förändringstakt i vattendrag	<input type="checkbox"/>	Ej klassad
Morfologiskt tillstånd i vattendrag	<input checked="" type="checkbox"/>	Hög
Vattendragsfårans form	<input type="checkbox"/>	Ej klassad
Vattendragets planform	<input type="checkbox"/>	Ej klassad
Vattendragsfårans bottensubstrat	<input type="checkbox"/>	Ej klassad
Död ved i vattendrag		
Strukturer i vattendraget	<input type="checkbox"/>	Ej klassad
Vattendragsfårans kanter	<input type="checkbox"/>	Ej klassad
Vattendragets närområde	<input checked="" type="checkbox"/>	Hög
Svämplanets strukturer och funktion i vattendrag	<input checked="" type="checkbox"/>	Hög
Kemisk status		
Prioriterade ämnen	<input checked="" type="checkbox"/>	Uppnår ej god
Bromerad difenyleter	<input checked="" type="checkbox"/>	Uppnår ej god
Bly och blyföreningar	<input type="checkbox"/>	Ej klassad

Kadmium och kadmiumföreningar	<input type="checkbox"/> Ej klassad
Kvicksilver och kvicksilverföreningar	<input checked="" type="checkbox"/> Uppnår ej god
Nickel och nickelföreningar	<input type="checkbox"/> Ej klassad

Miljöproblem och påverkanskällor

Påverkanskällor ?

Klassificering

Punktkällor - reningsverk

Punktkällor - Bräddning

Punktkällor - IED-industri

Punktkällor - Inte IED-industri

Punktkällor - Förorenade områden

Punktkällor - Deponier

Punktkällor - Lakvatten från gruvdrift

Punktkällor - Vattenbruk

Punktkällor - Andra signifikanta punktkällor

Diffusa källor - Urban markanvändning

Diffusa källor - Jordbruk

Diffusa källor - Skogsbruk

Diffusa källor - Transport och infrastruktur

Diffusa källor - Förorenad mark/gammal industrimark

Diffusa källor - Enskilda avlopp

Diffusa källor - Atmosfärisk deposition

Betydande påverkan

Diffusa källor - Materialtäkt

Diffusa källor - Vattenbruk

Diffusa källor - Andra relevanta

Vattenuttag eller vattenavledning - för jordbruk

Vattenuttag eller vattenavledning för dricksvatten

Vattenuttag eller vattenavledning - för industri

Vattenuttag eller vattenavledning - för kylvatten

Vattenuttag eller vattenavledning - för vattenbruk

Vattenuttag eller vattenavledning - för vattenkraft

Vattenuttag eller vattenavledning - annat

Förändring av konnektivitet genom dammar, barriärer och slussar - för vattenkraft

Ej klassad

Förändring av konnektivitet genom dammar, barriärer och slussar - för dricksvatten

Ej klassad

Förändring av konnektivitet genom dammar, barriärer och slussar - för översvämningsskydd

Ej klassad

Förändring av konnektivitet genom dammar, barriärer och slussar - för bevattning

Förändring av konnektivitet genom dammar, barriärer och slussar - för turism och rekreation

Ej klassad

Förändring av konnektivitet genom dammar, barriärer och slussar - för industrin

Ej klassad

Förändring av konnektivitet genom dammar, barriärer och slussar - för sjöfart

Förändring av konnektivitet genom dammar, barriärer och slussar - Annat

Ej klassad

Förändring av konnektivitet genom dammar, barriärer och slussar - okända eller föråldrade	<input type="checkbox"/>	Ej klassad
Förändring av hydrologisk regim - jordbruk		
Förändring av hydrologisk regim – Sjöfart		
Förändring av hydrologisk regim - vattenkraft	<input type="checkbox"/>	Ej klassad
Förändring av hydrologisk regim - offentlig vattenförsörjning		
Förändring av hydrologisk regim - fiske och vattenbruk		
Förändring av hydrologisk regim - annat	<input type="checkbox"/>	Ej klassad
Fysisk förlust av hela eller delar av vattenförekomster		
Förändring av morfologiskt tillstånd - för översvämningskydd		
Förändring av morfologiskt tillstånd - för jordbruket	<input type="checkbox"/>	Ej klassad
Förändring av morfologiskt tillstånd - för sjöfart		
Förändring av morfologiskt tillstånd - annat	<input type="checkbox"/>	Ej klassad
Förändring av morfologiskt tillstånd - okända eller föråldrade	<input type="checkbox"/>	Ej klassad
Andra hydromorfologiska förändringar		
Introducerade sjukdomar eller arter		
Exploatering eller borttagande av djur eller växter		
Nedskräpning, olaglig avfallsdumpning		
Annan signifikant påverkan		
Okänd signifikant påverkan		
Historisk förorening		

Åtgärder

Här presenteras de föreslagna och genomförda åtgärderna för vattenförekomsten.

Juridiskt bindande åtgärder i Vattenmyndigheternas åtgärdsprogram

Vattenmyndigheternas åtgärdsprogram innehåller de åtgärder som myndigheter och kommuner behöver genomföra för att miljökvalitetsnormerna ska följas. Åtgärdsprogrammen för respektive vattendistrikt hittar du på www.vattenmyndigheterna.se.

Åtgärderna i åtgärdsprogrammet är administrativa åtgärder som är juridiskt bindande. Dessa syftar till att bana väg för de åtgärder som genomförs direkt i vattenmiljöerna för att förbättra vattnets ekologiska och kemiska status.

Möjliga, planerade, pågående och genomförda åtgärder för bättre vattenkvalitet

Nedan visas genomförda och planerade åtgärder samt föreslagna åtgärder som kan behöva genomföras för att uppnå bättre vattenkvalitet. Åtgärderna är inte juridiskt bindande, utan en del i den långsiktiga planeringen för bättre vatten. Det kan finnas ytterligare åtgärder som av olika anledning ännu inte blivit registrerade. Vattenmyndigheterna välkomnar synpunkter och konkreta förbättringsförslag på föreslagna åtgärder.

Skyddade områden

Område	EUID	Områdestyp
Avloppskänsliga områden, inlandsvatten, fosfor	SELK001	Avloppsvattendirektivet
Torne och Kalix älvsystem	SE0820430	Natura 2000 SCI Habitatdirektivet

Typtillhörighet

Värde

Typindelning/Typtillhörighet ?

Vattentyp - Vattendrag 3MM

Limnisk vattentypsregion	Norra Sverige 200-800 m (3)
Tillrinningsområdets storlek (km2)	100 - 1000 (M)
Vattendragslutning (%)	0,1 - 2 (M)

Vattenversion

I följande versioner har detta objekt existerat

Version	Datum
Ytvatten innan versionshantering	2011-05-09 12:09
SVAR_2010_1	2011-10-17 12:07
SVAR_2012_2	2012-11-08 09:07
SVAR_2016	2017-06-20 09:29

Cykel	Vattentyp
Förvaltningscykel 1 (2004 - 2009)	Vattenförekomst
Förvaltningscykel 2 (2010 - 2016)	Vattenförekomst
Förlängning av förvaltningscykel 2	Vattenförekomst
Förvaltningscykel 3 (2017 - 2021) (aktuell)	Vattenförekomst

Kontakta Länsstyrelsen i Norrbotten

E-post BD-DL-beredningssekretariatet@lansstyrelsen.se

Hemsida <http://www.lansstyrelsen.se/norbotten/Sv/miljo-och-klimat/vatten-och-vattenanvandning/vattenforvaltning/Pages/default.aspx>