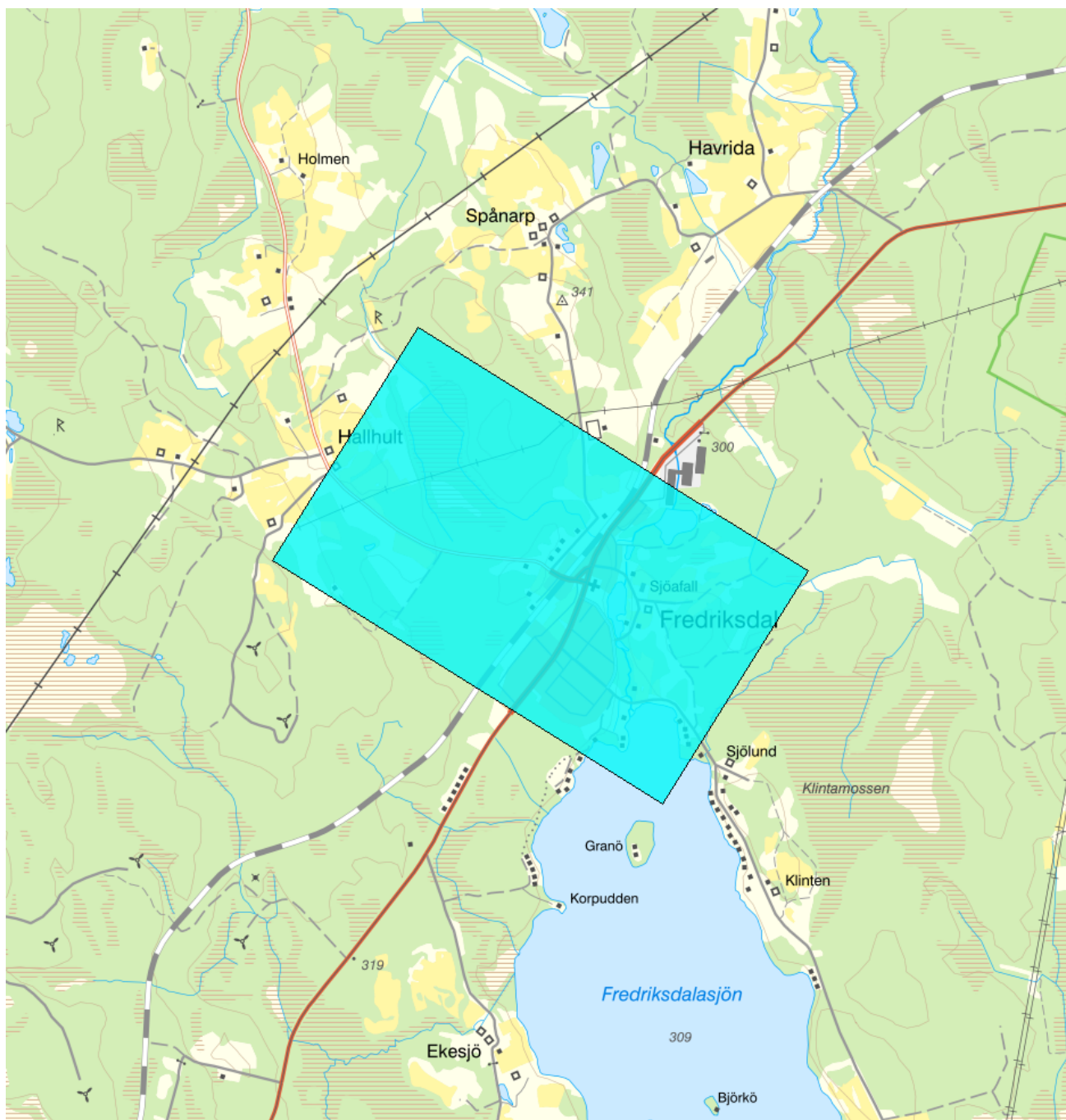


Fredriksdal - WA36758662 / SE638629-475868

Förvaltningscykel 2 (2010 - 2016)

Vattenkategori	Grundvatten	Län	Jönköping - 06
Typ	Preliminär vattenförekomst	Kommun	Nässjö - 0682
Distrikt	4. Södra Östersjön - SE4	Yta (km²)	2,2
Huvudavrinningsområde	Motala ström - SE67000		

Mer information <http://viss.lansstyrelsen.se/Waters.aspx?waterMSCD=WA36758662>

Viktigt att tänka på ang. grundvattenförekomsternas utbredning

Grundvattenförekomsterna som redovisas i VISS är framtagna för vattenförvaltningens syften. De är ett urval av SGUs hydrogeologiska data, och vid hydrogeologiska bedömningar bör det alltid ske en kontroll om ytterligare information finns att tillgå i ordinarie databaser.

Miljö kvalitetsnorm**Kemisk status grundvatten**

Version: Beslutad

Kvalitetskrav
 God kemisk grundvattenstatus

--

Kvantitativ status**Kvalitetskrav**
 God kvantitativ status

--

Skyddade områden

Område	Kvalitetskrav	Områdestyp	EUID
Fredriksdal	Krav enligt dricksvattenföreskrifterna	Dricksvattenförsörjning, Artikel 7	SEA7SE638629-475868

Statusklassning

Status	Klassificering
- Kvantitativ status	<input checked="" type="checkbox"/> God
- Kemisk status	<input checked="" type="checkbox"/> God
Nitrat	<input checked="" type="checkbox"/> God
Bekämpningsmedel	
Klorid	<input checked="" type="checkbox"/> God
Sulfat	<input checked="" type="checkbox"/> God
Ammonium	<input checked="" type="checkbox"/> God
Arsenik	
Bly och blyföreningar	
Bensen	
1,2-dikloreten	
Kadmium och kadmiumföreningar	
Kvikksilver och kvikksilverföreningar	
Polyaromatiska kolväten (PAH)	
Triklormetan (kloroform)	
Benso(a)pyrene	
Trikloretan och Tetrakloretan	
Konduktivitet	<input checked="" type="checkbox"/> God
Koppar	
Krom	
Nickel och nickelföreningar	
Zink	

Beskrivning av trender**Uppåtgående trend**

Parameter	Version

Oförändrad

Parameter	Version

Nedåtgående trend

Parameter	Version
-----------	---------

Miljöproblem och påverkanskällor**Miljöproblem**

	Klassificering
Förändrade grundvattennivåer	
Klorid/Sulfat	
Miljögifter	
Näringsämnen	
Övriga miljöproblem	

Påverkanskällor ?

	Klassificering
1 Punktkällor	
1.1 Punktkällor - Förorenade områden	
1.2 Punktkällor - Deponier	
1.3 Punktkällor - Oljeindustri	
1.4 Punktkällor - Lakvatten från gruvdrift	
1.5 Punktkällor - Utsläpp till mark	
1.6 Punktkällor - Andra signifikanta punktkällor	
1.7 Annan miljöfarlig verksamhet	
2 Diffusa källor	
2.1 Diffusa källor - Jordbruk	
2.2 Diffusa källor - Enskilda avlopp	
2.3 Diffusa källor - Urban markanvändning	
2.4 Diffusa källor - Andra signifikanta diffusa källor	
2.4.1 Diffusa källor - Transport och infrastruktur	
2.4.2 Diffusa källor - Skogsbruk	
3 Vattenuttag	
3.1 Vattenuttag - Jordbruk	
3.2 Vattenuttag - Kommunal eller allmän vattentäkt	
3.3 Vattenuttag - Industri (sammanslaget)	
3.3.1 Vattenuttag - IPPC-industri	
3.3.2 Vattenuttag - Ej IPPC-industri	
3.4 Vattenuttag - Täktverksamhet	
3.5 Vattenuttag - Andra signifikanta vattenuttag	
4 Konstjord infiltration	
4.1 Konstjord vattenåterföring - Utsläpp p.g.a. konstjord infiltration	
4.2 Konstjord vattenåterföring - Återinfiltration	
4.3 Konstjord vattenåterföring - Återflöde efter upphörd gruvverksamhet	
4.4 Konstjord vattenåterföring - Annan signifikant infiltration	
4.5 Flödesförändringar i grundvatten p.g.a. ändring i markmorfologi	

4.6 Grundvattennivåförändringar

5 Saltvatteninträngning

5.1 Saltvatteninträngning - Saltvatteninträngning

5.2 Inträngning - Annan signifikant inträngning

6 Annan signifikant påverkan

Åtgärder

Här presenteras de föreslagna och genomförda åtgärderna för vattenförekomsten.

Juridiskt bindande åtgärder i Vattenmyndigheternas åtgärdsprogram

Vattenmyndigheternas åtgärdsprogram innehåller de åtgärder som myndigheter och kommuner behöver genomföra för att miljö kvalitetsnormerna ska följas. Åtgärdsprogrammen för respektive vattendistrikt hittar du på www.vattenmyndigheterna.se.

Åtgärderna i åtgärdsprogrammet är administrativa åtgärder som är juridiskt bindande. Dessa syftar till att bana väg för de åtgärder som genomförs direkt i vattenmiljöerna för att förbättra vattnets ekologiska och kemiska status.

Möjliga, planerade, pågående och genomförda åtgärder för bättre vattenkvalitet

Nedan visas genomförda och planerade åtgärder samt föreslagna åtgärder som kan behöva genomföras för att uppnå bättre vattenkvalitet. Åtgärderna är inte juridiskt bindande, utan en del i den långsiktiga planeringen för bättre vatten. Det kan finnas ytterligare åtgärder som av olika anledning ännu inte blivit registrerade. Vattenmyndigheterna välkomnar synpunkter och konkreta förbättringsförslag på föreslagna åtgärder.

Möjliga åtgärder i Förvaltningscykel 2 (10 st)

Förslag på åtgärder som är möjliga att genomföra eller skulle behöva genomföras för att nå god vattenstatus.

Åtgärd	Åtgärdskategori	Åtgärdsplats	Effekter	Storlek	Tidsspänn	Totalkostnad	Flaggor
Tillstånd för vattentäkten Fredriksdal	Tillstånd för vattenuttag	Fredriksdal		1 st	-		
Anneberg_OrmarydHolma_Sandsjöfors	Vattenskyddsområde - Revidering	Nässjö		3 st	-		
Fredriksdal	Vattenskyddsområde - Revidering	Nässjö		1 st	-		
Revidering vattenskyddsområde Fredriksdal	Vattenskyddsområde - Revidering	Fredriksdal		1 st	-		
Tillsyn vattenskyddsområde Anneberg	Vattenskyddsområde - Tillsyn	Nässjö		1 st	-		
Tillsyn vattenskyddsområde Fredriksdal	Vattenskyddsområde - Tillsyn	Fredriksdal		1 st	-		
Tillsyn vattenskyddsområde Ormaryd	Vattenskyddsområde - Tillsyn	Nässjö		1 st	-		
Tillsyn vattenskyddsområde Sandsjöfors	Vattenskyddsområde - Tillsyn	Nässjö		1 st	-		
Tillsyn vattenskyddsområde Stensjön	Vattenskyddsområde - Tillsyn	Nässjö		1 st	-		
Tillsyn vattenskyddsområde Äng	Vattenskyddsområde - Tillsyn	Nässjö		1 st	-		

Planerade eller pågående åtgärder (1 st)

Åtgärder som planeras att genomföras eller håller på att genomföras.

Åtgärd	Åtgärdskategori	Åtgärdsplats	Effekter	Status	Storlek	Tidsspänn	Totalkostnad	Flaggor
--------	-----------------	--------------	----------	--------	---------	-----------	--------------	---------

Byte av vatten-, avlopps- och dagvattenledningar Nässjö kommun	Övrig åtgärd – ej specificerad i åtgärdsbiblioteket	Nässjö	Planerad 1 st	2014 - 2018
---	---	--------	---------------	-------------

Risk

Risken för att en miljö kvalitetsnorm inte följs och att en god miljöstatus inte uppnås ,

Klassificering

Riskbedömning

Risk att Kemisk status inte uppnås 2015

Risk att Kvantitativ status inte uppnås 2015

Risk att Kemisk status inte uppnås 2021 ■ Ingen risk

Risk att Kvantitativ status inte uppnås 2021 ■ Ingen risk

Miljöövervakning

Övervakningsstation	Program	Undersökning	Programspecifikt ID	Programspecifikt namn
Fredriksdal	RVK, Råvattenkontroll, urval för vattendirektivsövervakning	Grundvattenkemi, råvattenkontroll, Södra Östersjön	86	Fredriksdal

Skyddade områden

Område	EUID	Områdestyp
Fredriksdal	SEA7SE638629-475868	Dricksvattenförsörjning, Artikel 7

Vattenskyddsområden

Fredriksdals VSO 1 - 2003454

Geologisk beskrivning (Förvaltningscykel 2)

Utgående modul som kommer ersättas av en ny med ny data. Så informationen här är föråldrad och speglar det som gällde för förvaltningscykel 2 (2010-2016)

	Värde	Version: Arbetsmaterial
Skiktad	Ja	
Area	2 km ²	
Skala	1:250 000	
Skal beskrivning		
Medeldjup		
Medel mäktighet		
Djupintervall		
Anslutna akvatiska ekosystem	Nej	
Grundvattenberoende terrestra ekosystem	Nej	
Geologisk formation	Sprickakvifer med måttliga uttagsmöjligheter	
Vertikal orientering		
Kapacitet		
Kommentar		
Referens		

OBS! Bra att känna till om värden som finns i motiveringen till parametern Naturlig grundvattenbildning

Denna beräkning är ett teoretiskt mått på hur mycket grundvatten som kan bildas inom förekomsten. Det ska inte likställas med möjligt grundvattenuttag i förekomsten. För bedömning av möjligt grundvattenuttag, se allmänbeskrivning ovan.

Vattenversion

I följande versioner har detta objekt existerat

Version	Datum
SGU_2013	2013-06-26 12:03
2016_1	2017-06-20 09:22

Cykel

Förvaltningscykel 2 (2010 - 2016)
Förlängning av förvaltningscykel 2

Vattentyp

Preliminär vattenförekomst
Preliminär vattenförekomst

Kontakta Länsstyrelsen i Jönköping**E-post** beredningssekretariatet.jonkoping@lansstyrelsen.se**Hemsida** <http://www.lansstyrelsen.se/jonkoping/Sv/miljo-och-klimat/vatten-och-vattenanvandning/vattenforvaltning/Pages/Vattenforvaltning.aspx>