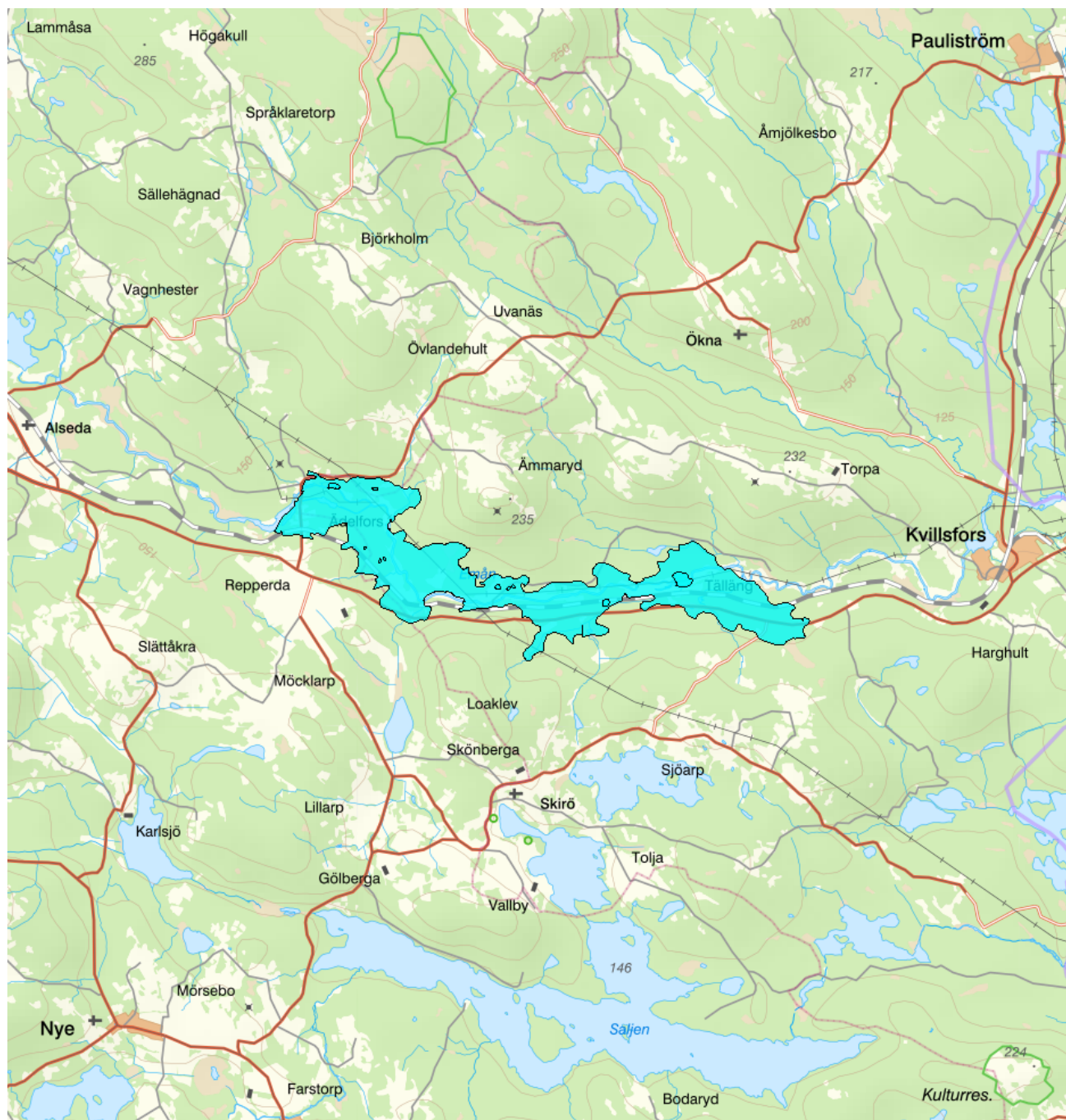


Repperda-Ädelfors - WA4049975 / SE636422-147406



Vattenkategori	Grundvatten	Län	Jönköping - 06
Typ	Vattenförekomst	Kommun	Vetlanda - 0685
Distrikt	4. Södra Östersjön - SE4	Yta (km²)	6
Huvudavrinningsområde	Emån - SE74000		

Mer information <http://viss.lansstyrelsen.se/Waters.aspx?waterMSCD=WA4049975>

Viktigt att tänka på ang. grundvattenförekomsternas utbredning

Grundvattenförekomsterna som redovisas i VISS är framtagna för vattenförvaltningens syften. De är ett urval av SGUs hydrogeologiska data, och vid hydrogeologiska bedömningar bör det alltid ske en kontroll om ytterligare information finns att tillgå i ordinarie databaser.

Allmän beskrivning

Typ av grundvattenmagasin: Sand- och grusförekomst

Akviferstyp: Porakvifer

Geologisk period: Kvarter

Det finns utmärkta eller ovanligt goda uttagsmöjligheter i bästa del av grundvattenmagasin, storleksordningen 25-125 l/s (ca 2 000-10 000 m³/d).


Den geometriska nogrannheten på magasinets avgränsning är god. Avgränsningen baserad på lokala jordarts- och/eller hydrogeologiska kartor

Miljö kvalitetsnorm

Kemisk status grundvatten

Version: Beslutad


Kvalitetskrav

 God kemisk grundvattenstatus

Enligt SGU:s föreskrifter om miljö kvalitetsnormer och statusklassificering för grundvatten (SGU-FS 2013:2) ska Vattenmyndigheten meddela miljö kvalitetsnormer för grundvattenförekomster som vid kartläggning och analys bedömts vara utsatta för risk att inte uppnå god kemisk grundvattenstatus till nästföljande målår eller vara utsatta för risk att inte bibehålla god kemisk grundvattenstatus till nästföljande målår. Om en grundvattenförekomst inte bedömts vara i risk behöver således inte miljö kvalitetsnormer för vattenförekomsten fastställas enligt SGU:s föreskrifter. Vattenmyndigheten har dock valt att fastställa miljö kvalitetsnormer för samtliga grundvattenförekomster. För de grundvattenförekomster där det inte föreligger någon risk fastställs således normen god kemisk grundvattenstatus. Detta görs för att säkerställa att principen om försämringsförbudet upprätthålls och det blir också en konsekvent hantering i förhållande till hur normerna för ytvattenförekomster fastställs. Miljö kvalitetsnormen anger att målsättningen för grundvattenförekomsten är god kemisk grundvattenstatus. För att förstå vad normen innebär mer konkret får man titta på de riktvärden som fastställts för grundvattenförekomsten. Riktvärdena är en del av själva miljö kvalitetsnormen och är direkt tillämpliga i t.ex. en provningssituation. Ett riktvärde får alltså i princip inte överskridas.

Kvantitativ status



Kvalitetskrav

 God kvantitativ status

Enligt SGU:s föreskrifter om miljö kvalitetsnormer och statusklassificering för grundvatten (SGU-FS 2013:2) ska Vattenmyndigheten meddela miljö kvalitetsnormer för grundvattenförekomster som vid kartläggning och analys bedömts vara utsatt för risk att inte uppnå god kvantitativ status till nästföljande målår eller vara utsatt för risk att inte bibehålla god kvantitativ status till nästföljande målår. Om en grundvattenförekomst inte bedömts vara i risk behöver således inte miljö kvalitetsnormer för vattenförekomsten fastställas enligt SGU:s föreskrifter. Vattenmyndigheten har dock valt att fastställa miljö kvalitetsnormer för samtliga grundvattenförekomster. För grundvattenförekomster med god status fastställs således normen god kvantitativ grundvattenstatus. Detta görs för att säkerställa att principen om försämringsförbudet upprätthålls och det blir också en konsekvent hantering i förhållande till hur normerna för ytvattenförekomster fastställs. Miljö kvalitetsnormen anger att målsättningen för grundvattenförekomsten är god kvantitativ grundvattenstatus

Beskrivning

Statusklassning

Status	Klassificering
- Kvantitativ status	 God
- Kemisk status	 God
Fosfat	
Nitrat	
Nitrit	
Klorid	
Sulfat	

Ammonium

Arsenik

 God

Bekämpningsmedel - alla ämnen

Bekämpningsmedel - enskilt ämne

Bly och blyföreningar

 God

Bensen

1,2-dikloretan

Kadmium och kadmiumföreningar

Kvicksilver och kvicksilverföreningar

 God

Polyaromatiska kolväten (PAH)

 God

Triklormetan (kloroform)

Benso(a)pyrene

Trikloreten och Tetrakloreten

Konduktivitet

Koppar

 God

Krom

Nickel och nickelföreningar

 God

Zink

PFAS 11

Beskrivning av trender

Uppåtgående trend

Parameter	Version

Oförändrad

Parameter	Version

Nedåtgående trend


Parameter	Version

Miljöproblem och påverkanskällor

Påverkanskällor ?

Klassificering

Punktkällor - Förenade områden

 Betydande påverkan

Punktkällor - Deponier

Punktkällor - IED-industri

Punktkällor - Inte IED-industri

Punktkällor - Lakvatten från gruvdrift

Punktkällor - Vattenbruk

Punktkällor - Andra signifikanta punktkällor

Diffusa källor - Jordbruk

Diffusa källor - Transport och infrastruktur

 Betydande påverkan

Diffusa källor - Enskilda avlopp

Diffusa källor - Skogsbruk

Diffusa källor - Urban markanvändning

Diffusa källor - Andra signifikanta diffusa källor

Diffusa källor - Företradad mark/gammal industrimark

Diffusa källor - Materialtäkt

Vattenuttag - Jordbruk

Vattenuttag - Kommunal eller allmän vattentäkt

Vattenuttag - Tillverkningsindustri

Vattenuttag - Andra relevanta uttag

Konstjord vattenåterföring

Annan signifikant påverkan

Grundvattennivåförändringar

Okänd påverkan

Historisk förorening

Åtgärder

Här presenteras de föreslagna och genomförda åtgärderna för vattenförekomsten.

Juridiskt bindande åtgärder i Vattenmyndigheternas åtgärdsprogram

Vattenmyndigheternas åtgärdsprogram innehåller de åtgärder som myndigheter och kommuner behöver genomföra för att miljö kvalitetsnormerna ska följas. Åtgärdsprogrammen för respektive vattendistrikt hittar du på www.vattenmyndigheterna.se.

Åtgärderna i åtgärdsprogrammet är administrativa åtgärder som är juridiskt bindande. Dessa syftar till att bana väg för de åtgärder som genomförs direkt i vattenmiljöerna för att förbättra vattnets ekologiska och kemiska status.

Möjliga, planerade, pågående och genomförda åtgärder för bättre vattenkvalitet

Nedan visas genomförda och planerade åtgärder samt föreslagna åtgärder som kan behöva genomföras för att uppnå bättre vattenkvalitet. Åtgärderna är inte juridiskt bindande, utan en del i den långsiktiga planeringen för bättre vatten. Det kan finnas ytterligare åtgärder som av olika anledning ännu inte blivit registrerade. Vattenmyndigheterna välkomnar synpunkter och konkreta förbättringsförslag på föreslagna åtgärder.

Möjliga åtgärder i Förvaltningscykel 3 (1 st)

Åtgärd	Åtgärdskategori	Åtgärdsplats	Effekter	Storlek	Tidsspann	Totalkostnad	Flaggor
Repperda-Ädelfors - Bariärer och sponter	Åtgärder vid olycksrisk	Repperda-Ädelfors		5 700 m	-		

Möjliga åtgärder i Förvaltningscykel 2 (8 st)

Förslag på åtgärder som är möjliga att genomföra eller skulle behöva genomföras för att nå god vattenstatus.

Åtgärd	Åtgärdskategori	Åtgärdsplats	Effekter	Storlek	Tidsspann	Totalkostnad	Flaggor
Tillsyn vattenskyddsområde Bäckaby	Vattenskyddsområde - Tillsyn	Vetlanda		1 st	-		
Tillsyn vattenskyddsområde Farstorp	Vattenskyddsområde - Tillsyn	Vetlanda		1 st	-		
Tillsyn vattenskyddsområde Nye	Vattenskyddsområde - Tillsyn	Vetlanda		1 st	-		
Tillsyn vattenskyddsområde Näshult	Vattenskyddsområde - Tillsyn	Vetlanda		1 st	-		
Tillsyn vattenskyddsområde Näshult	Vattenskyddsområde - Tillsyn	Vetlanda		1 st	-		
Repperda-Ädelfors - Bariärer och sponter	Åtgärder vid olycksrisk	Repperda-Ädelfors		5 700 m	-		

Skydd mot spridning av förorening vid ev järnvägsolycka på järnvägen genom förekomsten Repperda-Ädelfors.	Åtgärder vid olycksrisk	Repperda-Ädelfors	8 000 m -
Skydd mot spridning av förorening vid ev olycka på riksväg 47 genom förekomsten Repperda-Ädelfors.	Åtgärder vid olycksrisk	Repperda-Ädelfors	4 700 m -

Genomförda åtgärder (1 st)

Åtgärder som har genomförts i eller kring vattenförekomsten eller har en effekt på vattenförekomsten

Åtgärd	Åtgärdskategori	Åtgärdsplats	Effekter	Storlek	Tidsspann	Totalkostnad	Flaggor
Markundersökt f.d. bensinstation (SPIMFAB) - Gulf (nedlagd 1985) i Vetlanda på adressen Nickelvägen 7	Efterbehandling av miljögifter	6364917 - 1470745		1 st	2008 - 2009	85 000 kr	

Miljöövervakning

Övervakningsstation	Program	Undersökning	Programspecifikt ID	Programspecifikt namn
Reppekäll (Källa 4)				
Repperda-Ädelfors	Inventering grundvatten - nya provtagningsplatser grundvatten	Inventeringsobjekt grundvattenkemi	30000_468	Repperda-Ädelfors

Grundvattenberoende terrestra ekosystem

Inget grundvattenberoende terrestert ekosystem har identifierats

Vattenversion

I följande versioner har detta objekt existerat

Version	Datum
Grundvatten innan versionshantering	2011-05-09 12:09
SGU	2011-10-17 13:47
SGU_2013	2013-06-26 12:03
2016_1	2017-06-20 09:22

Cykel	Vattentyp
Förvaltningscykel 1 (2004 - 2009)	Vattenförekomst
Förvaltningscykel 2 (2010 - 2016)	Vattenförekomst
Förlängning av förvaltningscykel 2	Vattenförekomst
Förvaltningscykel 3 (2017 - 2021) (aktuell)	Vattenförekomst

Kontakta Länsstyrelsen i Jönköping

E-post beredningssekreteriatet.jonkoping@lansstyrelsen.se

Hemsida <http://www.lansstyrelsen.se/jonkoping/Sv/miljo-och-klimat/vatten-och-vattenanvandning/vattenforvaltning/Pages/Vattenforvaltning.aspx>