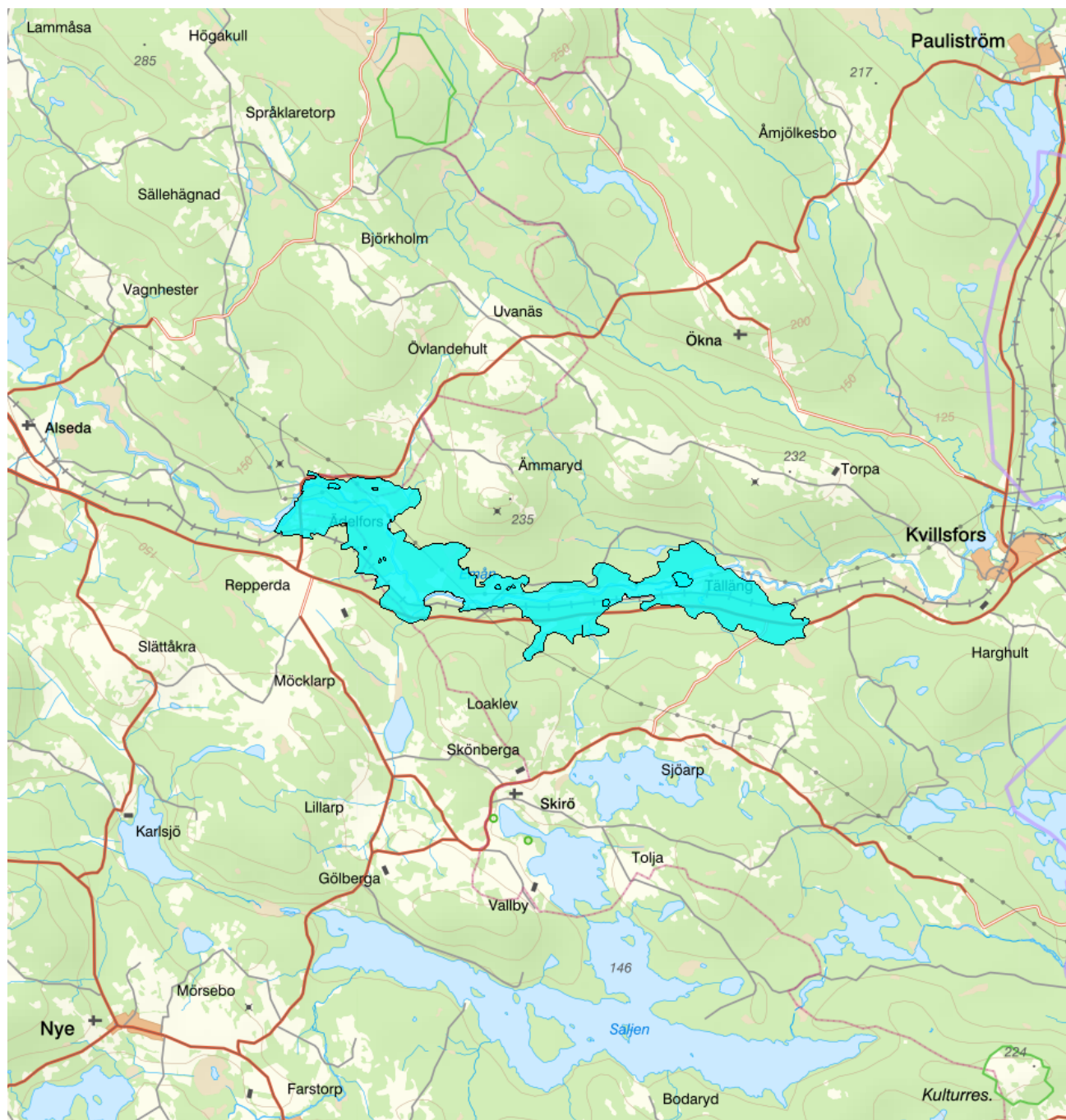


Repperda-Ädelfors - WA40499975 / SE636422-147406



Förvaltningscykel 1 (2004 - 2009)

| | | | |
|------------------------------|--------------------------|-----------------------------|-----------------|
| Vattenkategori | Grundvatten | Län | Jönköping - 06 |
| Typ | Vattenförekomst | Kommun | Vetlanda - 0685 |
| Distrikt | 4. Södra Östersjön - SE4 | Yta (km²) | 6 |
| Huvudavrinningsområde | Emån - SE74000 | | |

Mer information <http://viss.lansstyrelsen.se/Waters.aspx?waterMSCD=WA40499975>

Viktigt att tänka på ang. grundvattenförekomsternas utbredning

Grundvattenförekomsterna som redovisas i VISS är framtagna för vattenförvaltningens syften. De är ett urval av SGUs hydrogeologiska data, och vid hydrogeologiska bedömningar bör det alltid ske en kontroll om ytterligare information finns att tillgå i ordinarie databaser.

Allmän beskrivning

Typ av grundvattenmagasin: Sand- och grusförekomst

Akviferstyp: Porakvifer

Geologisk period: Kvarter

Det finns utmärkta eller ovanligt goda uttagsmöjligheter i bästa del av grundvattenmagasin, storleksordningen 25-125 l/s (ca 2 000-10 000 m³/d).

Den geometriska nogrannheten på magasinets avgränsning är god. Avgränsningen baserad på lokala jordarts- och/eller hydrogeologiska kartor

Statusklassning

| Status | Klassificering |
|---------------------------------------|----------------|
| - Kvantitativ status | God |
| - Kemisk status | God |
| Nitrat | |
| Bekämpningsmedel | |
| Klorid | |
| Sulfat | |
| Ammonium | |
| Arsenik | |
| Bly och blyföreningar | |
| Bensen | |
| 1,2-dikloreten | |
| Kadmium och kadmiumföreningar | |
| Kvicksilver och kvicksilverföreningar | |
| Polyaromatiska kolväten (PAH) | |
| Triklormetan (kloroform) | |
| Benso(a)pyrene | |
| Trikloretan och Tetrakloretan | |
| Konduktivitet | |
| Koppar | |
| Krom | |
| Nickel och nickelföreningar | |
| Zink | |

Miljöproblem och påverkanskällor**Miljöproblem**

Klassificering

Påverkanskällor ?

Klassificering

Risk

Risken för att en miljö kvalitetsnorm inte följs och att en god miljöstatus inte uppnås ,

Klassificering

Riskbedömning

Risk att Kemisk status inte uppnås 2015

 Ingen risk

Risk att Kvantitativ status inte uppnås 2015

 Ingen risk

Miljöövervakning

ÖvervakningsstationProgram

Reppekäll (Källa 4)

Repperda-Ädelfors

Inventering grundvatten - nya provtagningsplatser grundvatten

Undersökning

Inventeringsobjekt grundvattenkemi

ProgramspecifiktProgramspecifikt
ID namn

30000_468

Repperda-Ädelfors

Skyddade områden

Område

Repperda-Ädelfors

EUID

SEA7SE636422-147406

Områdestyp

Dricksvattenförsörjning, Artikel 7

Geologisk beskrivning

Utgående modul som kommer ersättas av en ny med ny data. Så informationen här är föråldrad och speglar det som gällde för förvaltningscykel 2 (2010-2016)

| | Värde | Version: Arbetsmaterial |
|-----------------------------------------|----------------------------------------------|-------------------------|
| Skiktad | Nej | |
| Area | 6 km ² | |
| Skala | 1:50000 | |
| Skal beskrivning | | |
| Medeldjup | 5 m | |
| Medel mäktighet | 9 m | |
| Djupintervall | 20-50 m | |
| Anslutna akvatiska ekosystem | Nej | |
| Grundvattenberoende terrestra ekosystem | Nej | |
| Geologisk formation | Porakvifer med mycket goda uttagsmöjligheter | |
| Vertikal orientering | Horisontell med stor lateral utbredning | |
| Kapacitet | 54125 tusen m ³ | |
| Kommentar | | |
| Referens | | |

OBS! Bra att känna till om värden som finns i motiveringen till parametern Naturlig grundvattenbildning

Denna beräkning är ett teoretiskt mått på hur mycket grundvatten som kan bildas inom förekomsten. Det ska inte likställas med möjligt grundvattenuttag i förekomsten. För bedömning av möjligt grundvattenuttag, se allmänbeskrivning ovan.

Vattenversion

I följande versioner har detta objekt existerat

Version

Grundvatten innan versionshantering

SGU

SGU_2013

2016_1

Datum

2011-05-09 12:09

2011-10-17 13:47

2013-06-26 12:03

2017-06-20 09:22

Cykel

Förvaltningscykel 1 (2004 - 2009)

Förvaltningscykel 2 (2010 - 2016)

Förlängning av förvaltningscykel 2

Förvaltningscykel 3 (2017 - 2021) (aktuell)

Vattentyp

Vattenförekomst

Vattenförekomst

Vattenförekomst

Vattenförekomst

Kontakta Länsstyrelsen i Jönköping

