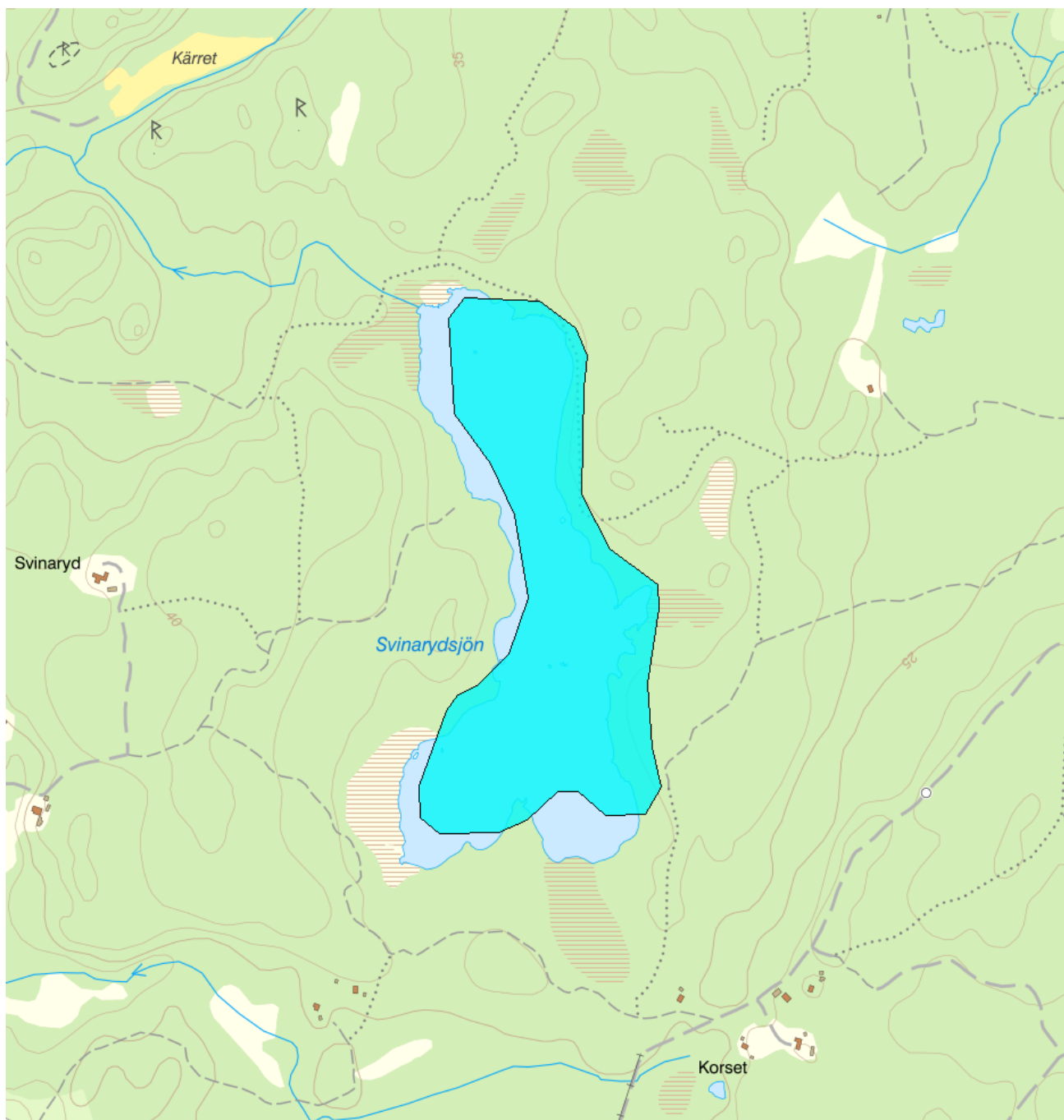


## Svinarydssjön - WA43427014 / SE622760-144629



<b>Vattenkategori</b>	Sjö	<b>Län</b>	Blekinge - 10
<b>Typ</b>	Vattenförekomst	<b>Kommun</b>	Karlshamn - 1082
<b>Distrikt</b>	4. Södra Östersjön - SE4	<b>Yta (km<sup>2</sup>)</b>	0,2
<b>Huvudavrinningsområde</b>	Kustområde - SE84085		

Mer information <http://viss.lansstyrelsen.se/Waters.aspx?waterMSCD=WA43427014>

### Miljö kvalitetsnorm

#### Ekologisk status

#### Kvalitetskrav

■ God ekologisk status 2027

Version: Beslutad

XX

## Motivering till kvalitetskrav

⚠ Motiveringstexter kan uppdateras av ansvarig länsstyrelse eller vattenmyndighet

**Försurning**

Vattenförekomsten fungerar som okalkat referensvatten inom kalkningsprogrammet och ska visa den naturliga försurningsutvecklingen. Undantag fastställs till 2027 med skälet naturliga förhållanden.

**Särskilda förorenande ämnen****Arsenik**

Motiveringstext kommer

**Zink**

Motiveringstext kommer

**Referenser**

Miljökvalitetsnormer för yt- och grundvattenförekomster i Södra Östersjöns vattendistrikt 

**Kemisk ytvattenstatus****Kvalitetskrav**

God kemisk ytvattenstatus

God kemisk ytvattenstatus 2015 med undantag för kvicksilver (Hg) och polybromerade difenyletrar (PBDE). Ämnen vars påverkan i första hand kommer ifrån atmosfäriskt nedfall från långväga lufttransporter efter förbränning av varor. Ämnena överskrider sina respektive gränsvärden i fisk i alla Sveriges vattenförekomster (se referenser från NRM i referensbiblioteket i VISS: 53314 och 53315). Även om halterna minskar generellt på grund av restriktioner är det svårt att veta när god kemisk status kommer att uppnås. Undantag sätts i form av mindre strängt krav med skälen tekniskt omöjligt.

**Undantag - Mindre stränga krav**

Kvicksilver och kvicksilverföreningar  Uppnår ej god kemisk ytvattenstatus

⚠ Motiveringstexten kan uppdateras av ansvarig länsstyrelse eller vattenmyndighet

Ett undantag i form av mindre strängt krav har satts för kvicksilver (Hg), i enlighet med bilaga 6 till Havs- och vattenmyndighetens föreskrifter (HVMFS 2013:19) om statusklassificering och miljökvalitetsnormer avseende ytvattenstatus. Halterna av kvicksilver bedöms överskrida gränsvärdet i fisk i samtliga vattenförekomster (se referens från SLU i referensbiblioteket i VISS: 51583 eller IVLs biotadatabas: 51273). Skälet för undantag är att det bedöms vara tekniskt omöjligt att sänka halterna av kvicksilver till de nivåer som motsvarar god kemisk ytvattenstatus. Den största påverkan av kvicksilver består av atmosfäris deposition vars ursprung är långväga, globala atmosfäris utsläpp från tung industri och förbränning av stenkol. I Sverige har en stor mängd av det nedfallande atmosfäriska kvicksilvret under lång tid ackumulerats skogsmarkens humuslager, varifrån det kontinuerligt sker ett läckage till ytvattnet med påföljande ackumulering i vattenlevande organismer och fisk. Problemet bedöms ha en sådan omfattning och karaktär att det i dagsläget saknas tekniska förutsättningar att åtgärda det. De nuvarande halterna av kvicksilver (december 2015) får dock inte öka.

**Bromerad difenyleter**

Uppnår ej god kemisk ytvattenstatus


⚠ Motiveringstexten kan uppdateras av ansvarig länsstyrelse eller vattenmyndighet

Ett undantag i form av mindre strängt krav har satts för bromerade difenyletrar (kongenerna 28, 47, 99, 100, 153 och 154), även kallade polybromerade difenyletrar (PBDE), i enlighet med bilaga 6 till Havs- och vattenmyndighetens föreskrifter (HVMFS 2013:19) om statusklassificering och miljökvalitetsnormer avseende ytvattenstatus. Halterna av PBDE bedöms överskrida gränsvärdet i fisk i samtliga vattenförekomster (se referenser från NRM i referensbiblioteket i VISS: 53314 och 53315). Skälet för undantag är att det bedöms vara tekniskt omöjligt att sänka halterna av PBDE till de nivåer som motsvarar god kemisk ytvattenstatus. Problemet beror främst på påverkan från långväga luftburna föroreningar och bedöms ha en sådan omfattning och karaktär att det i dagsläget saknas tekniska förutsättningar att åtgärda det. De nuvarande halterna av PBDE (december 2015) får dock inte öka.


**Referenser**

Miljökvalitetsnormer för yt- och grundvattenförekomster i Södra Östersjöns vattendistrikt 

**Statusklassning**

Status 	Klassificering
- Ekologisk status	<input checked="" type="checkbox"/> Måttlig
- Tillkomst/härkomst	<input checked="" type="checkbox"/> Naturlig

- Kemisk status

 Uppnår ej god
**Ekologisk status - Biologiska kvalitetsfaktorer** ?

Växtplankton

 Hög

Näringsämnespåverkan växtplankton

 Hög

Klorofyll a

Planktontrofiskt index (PTI)

 Hög

Totalbiomassa

Artantal för växtplankton

Påväxt-kiselalger

ACID - Surhetsindex för vattendrag och sjöar

IPS-index för Kiselalger

Bottenfauna

ASPT

BQI

MILA

Makrofyter

Fisk

Fisk i sjöar (EQR8)

Fisk i sjöar AindexW5

Fisk i sjöar (EindexW3)

**Ekologisk status - Fysikalisk-Kemiska kvalitetsfaktorer** ?

Näringsämnen

 Hög


Ljusförhållanden

Syrgasförhållanden

Försurning

 Måttlig

Särskilda förorenande ämnen

 Måttlig

Arsenik

 Måttlig

Koppar

 God

Krom

 God

Zink

 Måttlig
**Ekologisk status - Hydromorfologiska kvalitetsfaktorer** ?

Konnektivitet i sjöar

 Hög

Längsgående konnektivitet i sjöar

 Hög

Konnektivitet till närområde och svämplan kring sjöar

Hydrologisk regim i sjöar

 Hög

Vattenståndsvariation i sjöar

 Hög

Avvikelse i vinter- eller sommarvattenstånd

 Hög

Vattenståndets förändringstakt i sjöar

 Hög

Morfologiskt tillstånd i sjöar

 Hög

Förändring av sjöars planform

Bottensubstrat i sjöar

Strukturer på det grunda vattenområdet i sjöar

Närområdet runt sjöar

 Hög

Svämplanets strukturer och funktion runt sjöar

 God

**Kemisk status ?**

Klassning av prioriterade ämnen och andra ämnen av betydelse

Prioriterade ämnen	<span style="color: red;">■</span> Uppnår ej god
Bromerad difenyleter	<span style="color: red;">■</span> Uppnår ej god
Bly och blyföreningar	<span style="color: green;">■</span> God
Kadmium och kadmiumföreningar	<span style="color: green;">■</span> God
Kvicksilver och kvicksilverföreningar	<span style="color: red;">■</span> Uppnår ej god
Nickel och nickelföreningar	<span style="color: green;">■</span> God

**Miljöproblem och påverkanskällor****Påverkanskällor ?****Klassificering**

Punktkällor - reningsverk	
Punktkällor - Bräddning	
Punktkällor - IED-industri	
Punktkällor - Inte IED-industri	
Punktkällor - Förorenade områden	
Punktkällor - Deponier	
Punktkällor - Lakvatten från gruvdrift	
Punktkällor - Vattenbruk	
Punktkällor - Andra signifikanta punktkällor	
Diffusa källor - Urban markanvändning	
Diffusa källor - Jordbruk	
Diffusa källor - Skogsbruk	
Diffusa källor - Transport och infrastruktur	
Diffusa källor - Förorenad mark/gammal industrimark	<span style="color: gray;">■</span> Ej klassad
Diffusa källor - Enskilda avlopp	
Diffusa källor - Atmosfärisk deposition	<span style="color: orange;">■</span> Betydande påverkan
Diffusa källor - Materialtäkt	
Diffusa källor - Vattenbruk	
Diffusa källor - Andra relevanta	
Vattenuttag eller vattenavledning - för jordbruk	
Vattenuttag eller vattenavledning för dricksvatten	
Vattenuttag eller vattenavledning - för industri	
Vattenuttag eller vattenavledning - för kylvatten	
Vattenuttag eller vattenavledning - för vattenbruk	
Vattenuttag eller vattenavledning - för vattenkraft	
Vattenuttag eller vattenavledning - annat	
Förändring av konnektivitet genom dammar, barriärer och slussar - för vattenkraft	
Förändring av konnektivitet genom dammar, barriärer och slussar - för dricksvatten	
Förändring av konnektivitet genom dammar, barriärer och slussar - för översvämningsskydd	
Förändring av konnektivitet genom dammar, barriärer och slussar - för bevattning	
Förändring av konnektivitet genom dammar,	

barriärer och slussar - för turism och rekreation

Förändring av konnektivitet genom dammar,  
barriärer och slussar - för industrinFörändring av konnektivitet genom dammar,  
barriärer och slussar - för sjöfartFörändring av konnektivitet genom dammar,  
barriärer och slussar- AnnatFörändring av konnektivitet genom dammar,  
barriärer och slussar - okända eller föråldrade

Förändring av hydrologisk regim - jordbruk

Förändring av hydrologisk regim - Sjöfart

Förändring av hydrologisk regim - vattenkraft

Förändring av hydrologisk regim - offentlig  
vattenförsörjningFörändring av hydrologisk regim - fiske och  
vattenbruk

Förändring av hydrologisk regim - annat

Fysisk förlust av hela eller delar av  
vattenförekomsterFörändring av morfologiskt tillstånd - för  
översvämningsskydd

Förändring av morfologiskt tillstånd - för jordbruket

Förändring av morfologiskt tillstånd - för sjöfart

Förändring av morfologiskt tillstånd - annat

Förändring av morfologiskt tillstånd - okända eller  
föråldrade

Andra hydromorfologiska förändringar

Introducerade sjukdomar eller arter

Exploatering eller borttagande av djur eller växter

Nedskräpning, olaglig avfallsdumpning

Annan signifikant påverkan

Okänd signifikant påverkan

Historisk förorening

## Åtgärder

Här presenteras de föreslagna och genomförda åtgärderna för vattenförekomsten.

## Juridiskt bindande åtgärder i Vattenmyndigheternas åtgärdsprogram

Vattenmyndigheternas åtgärdsprogram innehåller de åtgärder som myndigheter och kommuner behöver genomföra för att miljökvalitetsnormerna ska följas. Åtgärdsprogrammen för respektive vattendistrikt hittar du på [www.vattenmyndigheterna.se](http://www.vattenmyndigheterna.se).

Åtgärderna i åtgärdsprogrammet är administrativa åtgärder som är juridiskt bindande. Dessa syftar till att bana väg för de åtgärder som genomförs direkt i vattenmiljöerna för att förbättra vattnets ekologiska och kemiska status.

## Möjliga, planerade, pågående och genomförda åtgärder för bättre vattenkvalitet

Nedan visas genomförda och planerade åtgärder samt föreslagna åtgärder som kan behöva genomföras för att uppnå bättre vattenkvalitet. Åtgärderna är inte juridiskt bindande, utan en del i den långsiktiga planeringen för bättre vatten. Det kan finnas ytterligare åtgärder som av olika anledning ännu inte blivit registrerade. Vattenmyndigheterna välkomnar synpunkter och konkreta förbättringsförslag på föreslagna åtgärder.

## Miljöövervakning

Övervakningsstation Program

Undersökning

Programspecifikt ID Programspecifikt namn

Svinarydsjön	NMÖ, Sjöar trendstationer	Nationell MÖ, Trendsjöar Växtplankton	977	Svinarydsjön
Svinarydsjön	NMÖ, Sjöar trendstationer	Nationell MÖ, Trendsjöar Vattenväxter	977	Svinarydsjön
Svinarydsjön	NMÖ, Sjöar trendstationer	Sjöar trendstationer, provfiske	977	Svinarydsjön
Svinarydsjön	NMÖ, Sjöar trendstationer	Nationell MÖ, Trendsjöar Bottenfauna	977	Svinarydsjön
Svinarydsjön	NMÖ, Sjöar trendstationer	Nationell MÖ, Trendsjöar Vattenkemi	977	Svinarydsjön
Svinarydsjön	NMÖ, Sjöar omdrevsstationer	Omdrevssjöar vattenkemi	622803-144609	Svinarydsjön

### Skyddade områden

Område	EUID	Områdestyp
Avloppskänsliga områden, inlandsvatten, fosfor	SELK001	Avloppsvattendirektivet
Känsliga jordbruksområden	SENI1	Nitratkänsliga områden

### Typtillhörighet

#### Värde

#### Typindelning/Typtillhörighet ?

Vattentyp - Sjö	1GLB
Limnisk vattentypsregion	Södra Sverige (1)
Medeldjup (m)	≤ 3 (G)
Alkalinitet (mekv/l)	≤ 1 (L)
Humus (mg Pt/l)	> 30 (B)

### Vattenversion

I följande versioner har detta objekt existerat

Version	Datum
Ytvatten innan versionshantering	2011-05-09 12:09
SVAR_2010_1	2011-10-17 12:07
SVAR_2012_2	2012-11-08 09:07
SVAR_2016	2017-06-20 09:29

Cykel	Vattentyp
Förvaltningscykel 1 (2004 - 2009)	Vattenförekomst
Förvaltningscykel 2 (2010 - 2016)	Vattenförekomst
Förlängning av förvaltningscykel 2	Vattenförekomst
Förvaltningscykel 3 (2017 - 2021) (aktuell)	Vattenförekomst

### Kontakta Länsstyrelsen i Blekinge

**E-post** [K-DL-beredningssekretariat@lansstyrelsen.se](mailto:K-DL-beredningssekretariat@lansstyrelsen.se)

**Hemsida** <http://www.lansstyrelsen.se/blekinge/Sv/miljo-och-klimat/vatten-och-vattenanvandning/vattendirektivet/Pages/index.aspx>