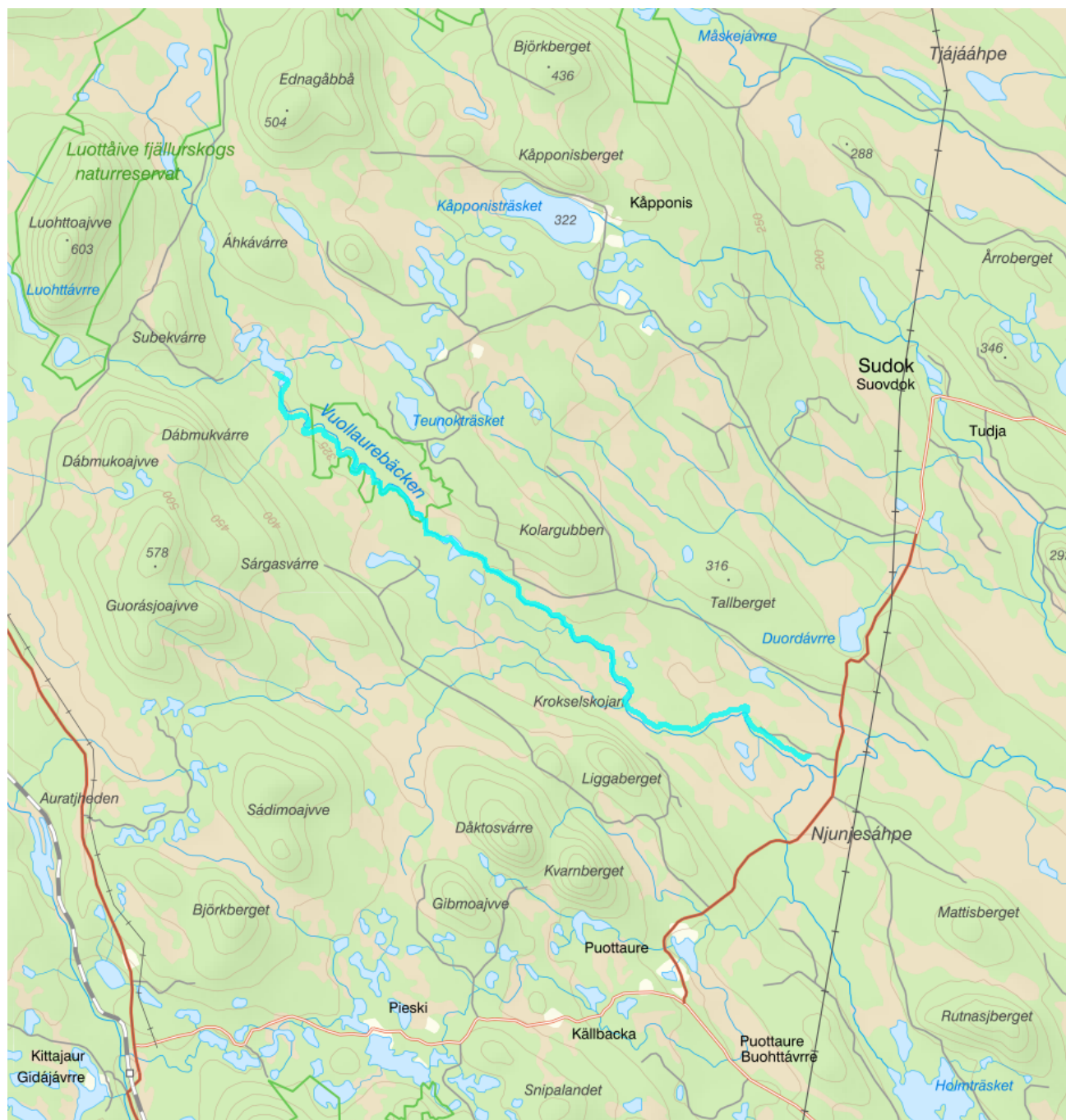


Bodträskån - WA44709684 / SE735961-169616



Vattenkategori	Vattendrag	Län	Norrboten - 25
Typ	Vattenförekost	Kommun	Jokkmokk - 2510
Distrikt	1. Bottenviken (nationell del) - SE1	Längd (km)	20,1
Huvudavrinningsområde	Luleälven - SE9000		

Mer information <http://viss.lansstyrelsen.se/Waters.aspx?waterMSCD=WA44709684>

Miljö kvalitetsnorm

Ekologisk status

Kvalitetskrav

■ God ekologisk status 2027

Version: Beslutad

Beskrivning

▲ *Motiveringstexter kan uppdateras av ansvarig länsstyrelse eller vattenmyndighet*

Undantag

Kvalitetsfaktor	Påverkanstryck	Tidsfrist	Mindre strängt krav	Skäl
Konnektiviteten i vattendrag	Förändring av konnektivitet genom dammar, barriärer och slussar - okända eller föråldrade	2027		Tekniska skäl

Motivering

Det finns en väsentlig påverkan på konnektivitet. Hindret fragmenterar vattendraget och hindrar fiskars och bottenlevande djurs förflyttningar upp- och ned i vattensystemet, samt hämmar flödet av näringsämnen, sediment och organiskt material. Det påverkar den ekologiska funktionen i vattendraget i så hög grad att den ekologiska statusen bedöms vara sämre än god. Alla tekniskt möjliga och ekonomiskt rimliga åtgärder ska genomföras, men detta har inte hunnit genomföras innan 2021. Vattenförekomsten får en tidsfrist till 2027 med skälet inte tekniskt möjligt.

Kvalitetsfaktor	Påverkanstryck	Tidsfrist	Mindre strängt krav	Skäl
Fisk	Förändring av hydrologisk regim - annat	2027		Tekniska skäl

Motivering

Vattenförekomsten uppnår inte god status på grund av en eller flera typer av hydromorfologisk påverkan, som framgår av påverkansbedömningen. Åtgärder ska genomföras för att minska påverkan så att god status kan uppnås. Vattenförekomstens återhämtning tar tid och åtgärder bör därför sättas in så snart som möjligt för att nå målet. Tidsfrist gäller till 2027 med skälet att det inte är tekniskt möjligt att nå god status tidigare.

Kvalitetsfaktor	Påverkanstryck	Tidsfrist	Mindre strängt krav	Skäl
Fisk	Förändring av konnektivitet genom dammar, barriärer och slussar - okända eller föråldrade	2027		Tekniska skäl

Motivering

Det finns en väsentlig påverkan på fisk. Hindret fragmenterar vattendraget och hindrar fiskars förflyttningar upp- och ned i vattensystemet. Det påverkar den ekologiska funktionen i vattendraget i så hög grad att den ekologiska statusen bedöms vara sämre än god. Alla tekniskt möjliga och ekonomiskt rimliga åtgärder ska genomföras, men detta har inte hunnit genomföras innan 2021. Vattenförekomsten får en tidsfrist till 2027 med skälet inte tekniskt möjligt.

Kvalitetsfaktor	Påverkanstryck	Tidsfrist	Mindre strängt krav	Skäl
Fisk	Förändring av morfologiskt tillstånd - okända eller föråldrade	2027		Tekniska skäl

Motivering

Vattenförekomsten uppnår inte god status på grund av historisk fysisk påverkan (se Statusklassning och Påverkansskällor nedan). Åtgärder behövs för att förbättra vattenförekomstens hydromorfologi men planering och finansiering av åtgärder saknas i dagsläget. Vattenmyndigheternas åtgärdsprogram 2021-2027 ska, bland annat, leda till att en nationell strategi för limniska restaureringsåtgärder i flottledsskadade vatten tas fram. I vattenförvaltningscykel 3 (2015-2021) får vattenförekomsten en tidsfrist till 2027 med skälet att det inte är tekniskt möjligt att nå god status tidigare.

Kvalitetsfaktor	Påverkanstryck	Tidsfrist	Mindre strängt krav	Skäl
Hydrologisk regim i vattendrag	Förändring av hydrologisk regim - annat	2027		Tekniska skäl

Motivering

Vattenförekomsten uppnår inte god status för hydrologisk regim/hydrografiska villkor på grund av en eller flera typer av påverkan, som framgår av påverkansbedömningen. Åtgärder ska genomföras för att minska påverkan så att god status kan uppnås. Vattenförekomstens återhämtning tar tid och åtgärder bör därför sättas in så snart som möjligt för att nå målet. Tidsfrist till 2027 gäller för hydrologisk regim/hydrografiska villkor med skälet att det inte är tekniskt möjligt att nå god status tidigare.

Kvalitetsfaktor	Påverkanstryck	Tidsfrist	Mindre strängt krav	Skäl
-----------------	----------------	-----------	---------------------	------

Morfologiskt tillstånd i vattendrag

Förändring av morfologiskt tillstånd - okända eller föråldrade 2027

Tekniska skäl

Motivering

Vattenförekomsten uppnår inte kraven för en god ekologisk status på grund av fysiska förändringar från [flottnings/skogsbruk]. Åtgärder behövs för att förbättra vattenförekomstens fysiska miljö, men dessa kommer inte att hinna genomföras i tid för att uppnå god ekologisk status innan 2027. Vattenförekomsten får en tidsfrist till 2027 med skälet inte tekniskt möjligt att nå god status till 2027.

Kvalitetsfaktorer

Morfologiskt tillstånd i vattendrag

Kemisk ytvattenstatus**Kvalitetskrav**
 God kemisk ytvattenstatus
Undantag - Mindre stränga krav

Bromerad difenyleter

Kvalitetskrav
 Uppnår ej god kemisk ytvattenstatus
Tidpunkt**Påverkanstryck**

Diffusa källor - Atmosfärisk deposition

⚠ Motiveringstexten kan uppdateras av ansvarig länsstyrelse eller vattenmyndighet

Nr enl föreskrift (HVMFS)	Skäl	Halt som ska uppnås	Nuvarande halt	Enhet
2013:19	Omöjligt			
5				

Ett undantag i form av mindre strängt krav har satts för bromerade difenyletrar (kongenerna 28, 47, 99, 100, 153 och 154), även kallade polybromerade difenyletrar (PBDE). Halterna av PBDE bedöms överskrida gränsvärdet i fisk i samtliga vattenförekomster. Skälet för undantag är att det bedöms vara tekniskt omöjligt att sänka halterna av PBDE till de nivåer som motsvarar god kemisk ytvattenstatus. Problemet beror främst på påverkan från långväga luftburna föroreningar och bedöms ha en sådan omfattning och karaktär att det i dagsläget saknas tekniska förutsättningar att åtgärda det. De nuvarande halterna av PBDE (december 2015) får dock inte öka. Lokala påverkanskällor som bidrar till sänkt status för PBDE ska åtgärdas oavsett det mindre stränga kravet för atmosfärisk deposition (se övriga tidsfrister).

Kvicksilver och kvicksilverföreningar


 Uppnår ej god kemisk ytvattenstatus

Diffusa källor - Atmosfärisk deposition

⚠ Motiveringstexten kan uppdateras av ansvarig länsstyrelse eller vattenmyndighet

Nr enl föreskrift (HVMFS)	Skäl	Halt som ska uppnås	Nuvarande halt	Enhet
2013:19	Omöjligt			
21				

Ett undantag i form av mindre strängt krav har satts för kvicksilver (Hg). Halterna av kvicksilver bedöms överskrida gränsvärdet i fisk i samtliga vattenförekomster. Skälet för undantag är att det bedöms vara tekniskt omöjligt att sänka halterna av kvicksilver till de nivåer som motsvarar god kemisk ytvattenstatus. Den största påverkan av kvicksilver består av atmosfärisk deposition vars ursprung är långväga. I Sverige har en stor mängd av det nedfallande atmosfäriska kvicksilvret under lång tid ackumulerats. Problemet bedöms ha en sådan omfattning och karaktär att det i dagsläget saknas tekniska förutsättningar att åtgärda det. De nuvarande halterna av kvicksilver (december 2015) får dock inte öka. Lokala påverkanskällor som bidrar till sänkt status för Hg ska åtgärdas oavsett det mindre stränga kravet för atmosfärisk deposition (se övriga tidsfrister).

ReferenserThe National Swedish Contaminant Monitoring Programme for Freshwater Biota, 2018 Havs- och vattenmyndighetens föreskrifter (HVMFS 2019:25) om klassificering och miljö kvalitetsnormer avseende ytvatten **Statusklassning****Status ?**

- Ekologisk status

- Tillkomst/härkomst

- Kemisk status

Klassificering Måttlig Naturlig Uppnår ej god

Ekologisk status - Biologiska kvalitetsfaktorer ?

Påväxt-kiselalger	<input type="checkbox"/> Ej klassad
IPS-index för Kiselalger	<input type="checkbox"/> Ej klassad
ACID - Surhetsindex för vattendrag och sjöar	
Bottenfauna	<input type="checkbox"/> Ej klassad
ASPT	<input type="checkbox"/> Ej klassad
DJ-index	
Fisk	<input checked="" type="checkbox"/> Måttlig
Fisk i rinnande vatten (VIX)	
Fisk i rinnande vatten (VIXMORF)	
Fisk i rinnande vatten (VIXh)	
Fisk i rinnande vatten (VIXsm)	

Ekologisk status - Fysikalisk-Kemiska kvalitetsfaktorer

Näringsämnen	<input type="checkbox"/> Ej klassad
Försurning	<input type="checkbox"/> Ej klassad
Särskilda förorenande ämnen	<input type="checkbox"/> Ej klassad
Arsenik	<input type="checkbox"/> Ej klassad
Koppar	<input type="checkbox"/> Ej klassad
Krom	<input type="checkbox"/> Ej klassad
Uran	<input type="checkbox"/> Ej klassad
Zink	<input type="checkbox"/> Ej klassad
Ammoniak	<input type="checkbox"/> Ej klassad
Icke-dioxinlika PCB'er (6 PCB: 28,52,101,138,153,180)	<input type="checkbox"/> Ej klassad
Nitrat	<input type="checkbox"/> Ej klassad

Ekologisk status - Hydromorfologi

Konnektivitet i vattendrag	<input checked="" type="checkbox"/> Otillfredsställande
Konnektivitet i uppströms och nedströms riktning i vattendrag	<input checked="" type="checkbox"/> Otillfredsställande
Konnektivitet i sidled till närområde och svämplan i vattendrag	<input checked="" type="checkbox"/> Otillfredsställande
Hydrologisk regim i vattendrag	<input checked="" type="checkbox"/> Otillfredsställande
Specifik flödesenergi i vattendrag	<input checked="" type="checkbox"/> Otillfredsställande
Volymsavvikelse i vattendrag	<input type="checkbox"/> Ej klassad
Avvikelse i flödets förändringstakt	<input type="checkbox"/> Ej klassad
Vattenståndets förändringstakt i vattendrag	<input type="checkbox"/> Ej klassad
Morfologiskt tillstånd i vattendrag	<input checked="" type="checkbox"/> Måttlig
Vattendragsfårans form	<input checked="" type="checkbox"/> Otillfredsställande
Vattendragets planform	<input checked="" type="checkbox"/> Otillfredsställande
Vattendragsfårans bottensubstrat	<input checked="" type="checkbox"/> Otillfredsställande
Död ved i vattendrag	
Strukturer i vattendraget	<input checked="" type="checkbox"/> Otillfredsställande
Vattendragsfårans kanter	<input checked="" type="checkbox"/> Otillfredsställande
Vattendragets närområde	<input checked="" type="checkbox"/> Hög
Svämplanets strukturer och funktion i vattendrag	<input checked="" type="checkbox"/> Hög

Kemisk status

Prioriterade ämnen	<input type="checkbox"/> Uppnår ej god
Bromerad difenyleter	<input type="checkbox"/> Uppnår ej god
Bly och blyföreningar	<input type="checkbox"/> Ej klassad
Kadmium och kadmiumföreningar	<input type="checkbox"/> Ej klassad
Kviksilver och kvicksilverföreningar	<input type="checkbox"/> Uppnår ej god
Nickel och nickelföreningar	<input type="checkbox"/> Ej klassad

Miljöproblem och påverkanskällor**Påverkanskällor ?****Klassificering**

Punktkällor - reningsverk	
Punktkällor - Bräddning	
Punktkällor - IED-industri	
Punktkällor - Inte IED-industri	
Punktkällor - Förorenade områden	
Punktkällor - Deponier	
Punktkällor - Lakvatten från gruvdrift	
Punktkällor - Vattenbruk	
Punktkällor - Andra signifikanta punktkällor	
Diffusa källor - Urban markanvändning	
Diffusa källor - Jordbruk	
Diffusa källor - Skogsbruk	
Diffusa källor - Transport och infrastruktur	
Diffusa källor - Förorenad mark/gammal industrimark	
Diffusa källor - Enskilda avlopp	
Diffusa källor - Atmosfärisk deposition	<input type="checkbox"/> Betydande påverkan
Diffusa källor - Materialtäkt	
Diffusa källor - Vattenbruk	
Diffusa källor - Andra relevanta	
Vattenuttag eller vattenavledning - för jordbruk	
Vattenuttag eller vattenavledning för dricksvatten	
Vattenuttag eller vattenavledning - för industri	
Vattenuttag eller vattenavledning - för kylvatten	
Vattenuttag eller vattenavledning - för vattenbruk	
Vattenuttag eller vattenavledning - för vattenkraft	
Vattenuttag eller vattenavledning - annat	
Förändring av konnektivitet genom dammar, barriärer och slussar - för vattenkraft	<input type="checkbox"/> Ej klassad
Förändring av konnektivitet genom dammar, barriärer och slussar - för dricksvatten	<input type="checkbox"/> Ej klassad
Förändring av konnektivitet genom dammar, barriärer och slussar - för översvämningsskydd	<input type="checkbox"/> Ej klassad
Förändring av konnektivitet genom dammar, barriärer och slussar - för bevattning	
Förändring av konnektivitet genom dammar, barriärer och slussar - för turism och rekreation	<input type="checkbox"/> Ej klassad

Förändring av konnektivitet genom dammar, barriärer och slussar - för industrin

Ej klassad

Förändring av konnektivitet genom dammar, barriärer och slussar - för sjöfart

Förändring av konnektivitet genom dammar, barriärer och slussar – Annat

Ej klassad

Förändring av konnektivitet genom dammar, barriärer och slussar - okända eller föråldrade

Betydande påverkan

Förändring av hydrologisk regim - jordbruk

Förändring av hydrologisk regim – Sjöfart

Förändring av hydrologisk regim - vattenkraft

Ej klassad

Förändring av hydrologisk regim - offentlig vattenförsörjning

Förändring av hydrologisk regim - fiske och vattenbruk

Förändring av hydrologisk regim - annat

Betydande påverkan

Fysisk förlust av hela eller delar av vattenförekomster

Förändring av morfologiskt tillstånd - för översvämningsskydd

Förändring av morfologiskt tillstånd - för jordbruket

Ej klassad

Förändring av morfologiskt tillstånd - för sjöfart

Förändring av morfologiskt tillstånd - annat

Ej klassad

Förändring av morfologiskt tillstånd - okända eller föråldrade

Betydande påverkan

Andra hydromorfologiska förändringar

Introducerade sjukdomar eller arter

Exploatering eller borttagande av djur eller växter

Nedskräpning, olaglig avfallsdumpning

Annan signifikant påverkan

Okänd signifikant påverkan

Historisk förorening

Åtgärder

Här presenteras de föreslagna och genomförda åtgärderna för vattenförekomsten.

Juridiskt bindande åtgärder i Vattenmyndigheternas åtgärdsprogram

Vattenmyndigheternas åtgärdsprogram innehåller de åtgärder som myndigheter och kommuner behöver genomföra för att miljökvalitetsnormerna ska följas. Åtgärdsprogrammen för respektive vattendistrikt hittar du på www.vattenmyndigheterna.se.

Åtgärderna i åtgärdsprogrammet är administrativa åtgärder som är juridiskt bindande. Dessa syftar till att bana väg för de åtgärder som genomförs direkt i vattenmiljöerna för att förbättra vattnets ekologiska och kemiska status.

Möjliga, planerade, pågående och genomförda åtgärder för bättre vattenkvalitet

Nedan visas genomförda och planerade åtgärder samt föreslagna åtgärder som kan behöva genomföras för att uppnå bättre vattenkvalitet. Åtgärderna är inte juridiskt bindande, utan en del i den långsiktiga planeringen för bättre vatten. Det kan finnas ytterligare åtgärder som av olika anledning ännu inte blivit registrerade. Vattenmyndigheterna välkomnar synpunkter och konkreta förbättringsförslag på föreslagna åtgärder.

Möjliga åtgärder i Förvaltningscykel 3 (5 st)

Åtgärd	Åtgärdskategori	Åtgärdsplats	Effekter	Storlek	Tidsspann	Totalkostnad	Flaggor
Flottledsåterställning Bodträskån	Flottledsåterställning	Bodträskån					

Möjliggöra upp- och nedströmspassage vid Lillådammen	Möjliggöra upp- och nedströmspassage	7356312 - 753124	Ökning Habitat ha	0,3 m	-
Möjliggöra upp- och nedströmspassage vid Nedre Vuollauredammen	Möjliggöra upp- och nedströmspassage	7364366 - 726409	Ökning Habitat ha	0,3 m	-
Nedströmspassage förbi Vittjärdammen	Anordningar för nedströmspassage	Vittjärvs Dämningsomr	Ökning Habitat 340 ha	1 st	-
Uppströmspassage förbi Vittjärdammen	Uppströmspassage	Vittjärvs Dämningsomr	Ökning Habitat 340 ha		-

Möjliga åtgärder (11 st)

Förslag på åtgärder som är möjliga att genomföra eller skulle behöva genomföras för att nå god vattenstatus.

Åtgärd	Åtgärdskategori	Åtgärdsplats	Effekter	Storlek	Tidsspänn	Totalkostnad	Flaggor
Nedströmspassage förbi Vittjärdammen	Anordningar för nedströmspassage	Vittjärvs Dämningsomr	Ökning Habitat 340 ha	1 st	-		
Teknisk fiskväg för nedströmspassage - Krokforsdammen	Anordningar för nedströmspassage	7352158 - 757842		1 st	-		
Flottledsäterställning Bodträskån	Flottledsäterställning	Bodträskån			-		
Flottledsäterställning i Bodträskån.	Flottledsäterställning	Bodträskån			-		
Minimitappning/vatten i fiskväg - Krokforsdammen	Minimitappning	7352158 - 757842		22 m	-	12 000 000 kr	
Fiskväg/utrivning av vandringshinder - Lillådammen	Möjliggöra upp- och nedströmspassage	7356310 - 753122		0,3 m	-		
Möjliggöra upp- och nedströmspassage vid Lillådammen	Möjliggöra upp- och nedströmspassage	7356312 - 753124	Ökning Habitat ha	0,3 m	-		
Möjliggöra upp- och nedströmspassage vid Nedre Vuollauredammen	Möjliggöra upp- och nedströmspassage	7364366 - 726409	Ökning Habitat ha	0,3 m	-		
Fiskväg vid kraftverk - Krokforsdammen	Uppströmspassage	7352159 - 757842		7 m	-		
Uppströmspassage förbi Vittjärdammen	Uppströmspassage	Vittjärvs Dämningsomr	Ökning Habitat 340 ha		-		
Flottledsäterställning i Bodträskån.	Åtgärdsutredning - övervakningsbehov	Bodträskån		1 st	-		

Skyddade områden

Område

Avloppskänsliga områden, inlandsvatten, fosfor

EUID

SELK001

Områdestyp

Avloppsvattendirektivet

Typning

Värde

Typindelning/Typtillhörighet ?

Vattentyp - Vattendrag

Limnisk vattentypsregion	Norra Sverige 200-800 m (3)
Tillrinningsområdets storlek (km2)	100 - 1000 (M)
Vattendragslutning (%)	0,1 - 2 (M)

Vattenversion

I följande versioner har detta objekt existerat

Version

Ytvatten innan versionshantering
SVAR_2010_1
SVAR_2012_2
SVAR_2016

Datum

2011-05-09 12:09
2011-10-17 12:07
2012-11-08 09:07
2017-06-20 09:29

Cykel

Förvaltningscykel 1 (2004 - 2009)
Förvaltningscykel 2 (2010 - 2016)
Förlängning av förvaltningscykel 2
Förvaltningscykel 3 (2017 - 2021)

Vattentyp

Vattenförekomst
Vattenförekomst
Vattenförekomst
Vattenförekomst

Kontakta Länsstyrelsen i Norrbotten

E-post BD-DL-beredningssekretariatet@lansstyrelsen.se

Hemsida <http://www.lansstyrelsen.se/norbotten/Sv/miljo-och-klimat/vatten-och-vattenanvandning/vattenforvaltning/Pages/default.aspx>