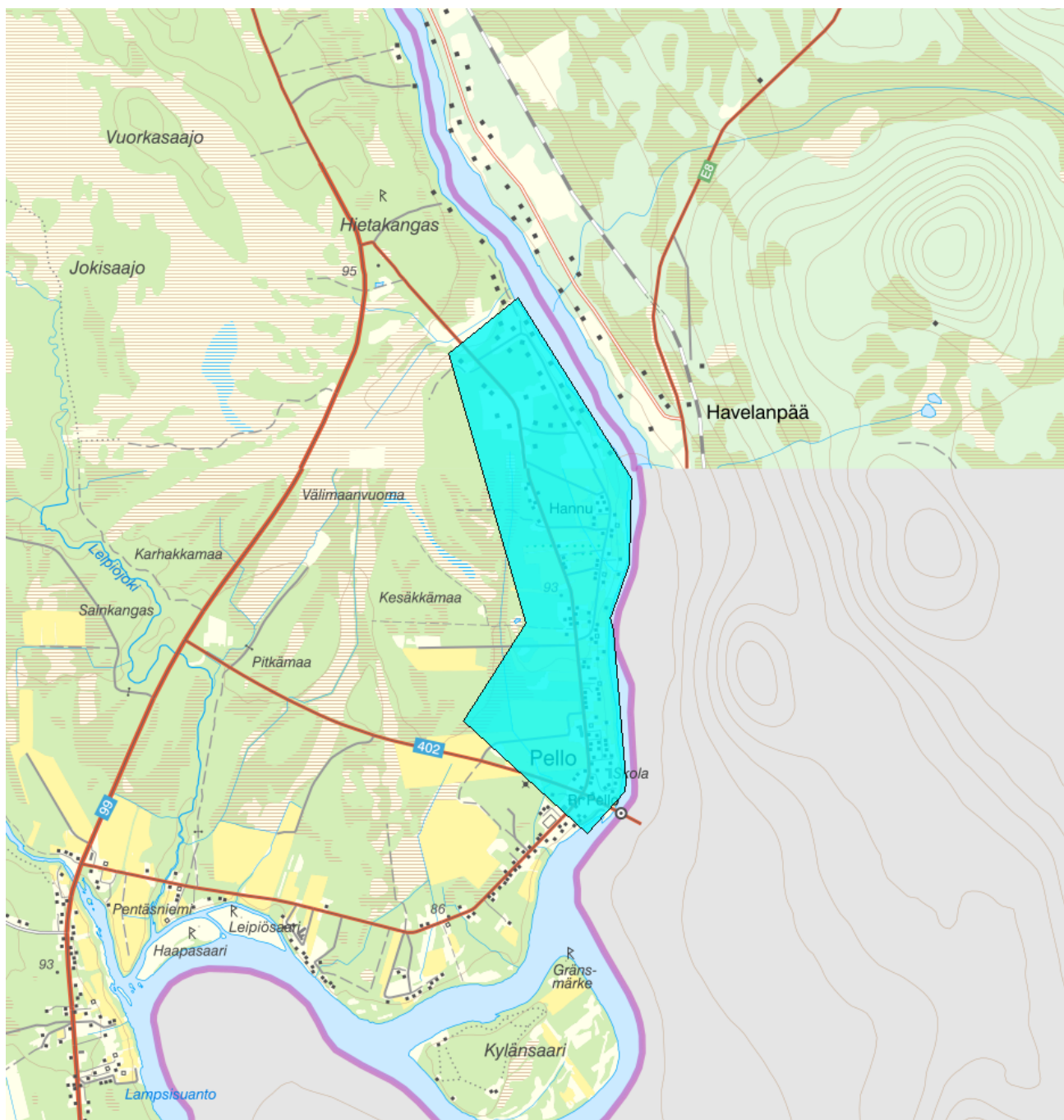


## Pello skola - WA44940473 / SE743827-893414



Förvaltningscykel 2 (2010 - 2016)

<b>Vattenkategori</b>	Grundvatten	<b>Län</b>	Norrbottn - 25
<b>Typ</b>	Preliminär vattenförekomst	<b>Kommun</b>	Övertorneå - 2518
<b>Distrikt</b>	1. Bottenviken (Int. dist. Torneälven - Sverige) - SE1TO	<b>Yta (km<sup>2</sup>)</b>	1
<b>Huvudavrinningsområde</b>	Torneälven - SE1000		

**Mer information** <http://viss.lansstyrelsen.se/Waters.aspx?waterMSCD=WA44940473>

### Viktigt att tänka på ang. grundvattenförekomsternas utbredning

Grundvattenförekomsterna som redovisas i VISS är framtagna för vattenförvaltningens syften. De är ett urval av SGUs hydrogeologiska data, och

vid hydrogeologiska bedömningar bör det alltid ske en kontroll om ytterligare information finns att tillgå i ordinarie databaser.

## Miljökvalitetsnorm

### Kemisk status grundvatten

Version: Beslutad

#### Kvalitetskrav

God kemisk grundvattenstatus

När den kemiska grundvattenstatusen har klassificerats till god eller otillfredsställande fastställs miljökvalitetsnormen för grundvattenförekomsten till god kemisk status om det inte har beslutats om några undantag (4 kap 5 § vattenförvaltningsförordningen och 10 och 15 §§ samt bilaga 1 SGU-FS 2008:2).

### Kvantitativ status

#### Kvalitetskrav

God kvantitativ status

När den kvantitativa statusen har klassificerats till god eller otillfredsställande ska miljökvalitetsnormen för grundvattenförekomsten fastställas till god kvantitativ status om inga undantag har fastställts (4 kap 5 § vattenförvaltningsförordningen och 10 § SGU-FS 2008:2).

## Skyddade områden

Område	Kvalitetskrav	Områdestyp	EUID
Pello skola	Krav enligt dricksvattenföreskrifterna	Dricksvattenförsörjning, Artikel 7	SEA7SE743827-893414

## Statusklassning

Status	Klassificering
- Kvantitativ status	<input checked="" type="checkbox"/> God
- Kemisk status	<input checked="" type="checkbox"/> God
Nitrat	<input checked="" type="checkbox"/> God
Bekämpningsmedel	
Klorid	<input checked="" type="checkbox"/> God
Sulfat	<input checked="" type="checkbox"/> God
Ammonium	<input checked="" type="checkbox"/> God
Arsenik	
Bly och blyföreningar	
Bensen	
1,2-dikloreten	
Kadmium och kadmiumföreningar	
Kviksilver och kvicksilverföreningar	
Polyaromatiska kolväten (PAH)	
Triklormetan (kloroform)	
Benso(a)pyrene	
Trikloretan och Tetrakloretan	
Konduktivitet	<input checked="" type="checkbox"/> God
Koppar	
Krom	
Nickel och nickelföreningar	
Zink	

## Beskrivning av trender

### Uppåtgående trend

Parameter	Version
-----------	---------

**Oförändrad**

Parameter	Version

**Nedåtgående trend**

Parameter	Version

**Miljöproblem och påverkanskällor****Miljöproblem****Klassificering**

Förändrade grundvattennivåer

Klorid/Sulfat

Miljögifter

Näringsämnen

Övriga miljöproblem

**Påverkanskällor ?****Klassificering**

## 1 Punktkällor

 Ej klassad

1.1 Punktkällor - Förorenade områden

1.2 Punktkällor - Deponier

1.3 Punktkällor - Oljeindustri

1.4 Punktkällor - Lakvatten från gruvdrift

1.5 Punktkällor - Utsläpp till mark

1.6 Punktkällor - Andra signifikanta punktkällor

1.7 Annan miljöfarlig verksamhet

## 2 Diffusa källor

 Ej klassad

2.1 Diffusa källor - Jordbruk

2.2 Diffusa källor - Enskilda avlopp

2.3 Diffusa källor - Urban markanvändning

2.4 Diffusa källor - Andra signifikanta diffusa källor

2.4.1 Diffusa källor - Transport och infrastruktur

2.4.2 Diffusa källor - Skogsbruk

## 3 Vattenuttag

3.1 Vattenuttag - Jordbruk

3.2 Vattenuttag - Kommunal eller allmän vattentäkt

3.3 Vattenuttag - Industri (sammantaget)

3.3.1 Vattenuttag - IPPC-industri

3.3.2 Vattenuttag - Ej IPPC-industri

3.4 Vattenuttag - Täktverksamhet

3.5 Vattenuttag - Andra signifikanta vattenuttag

## 4 Konstgjord infiltration

4.1 Konstgjord vattenåterföring - Utsläpp p.g.a. konstgjord infiltration

4.2 Konstgjord vattenåterföring - Återinfiltration

4.3 Konstgjord vattenåterföring - Återflöde efter upphörd gruvverksamhet

4.4 Konstgjord vattenåterföring - Annan signifikant infiltration

4.5 Flödesförändringar i grundvatten p.g.a. ändring i markmorfologi

4.6 Grundvattennivåförändringar

## 5 Saltvatteninträngning

5.1 Saltvatteninträngning - Saltvatteninträngning

5.2 Inträngning - Annan signifikant inträngning

6 Annan signifikant påverkan

## Åtgärder

Här presenteras de föreslagna och genomförda åtgärderna för vattenförekomsten.

## Juridiskt bindande åtgärder i Vattenmyndigheternas åtgärdsprogram

Vattenmyndigheternas åtgärdsprogram innehåller de åtgärder som myndigheter och kommuner behöver genomföra för att miljö kvalitetsnormerna ska följas. Åtgärdsprogrammen för respektive vattendistrikt hittar du på [www.vattenmyndigheterna.se](http://www.vattenmyndigheterna.se).

Åtgärderna i åtgärdsprogrammet är administrativa åtgärder som är juridiskt bindande. Dessa syftar till att bana väg för de åtgärder som genomförs direkt i vattenmiljöerna för att förbättra vattnets ekologiska och kemiska status.

## Möjliga, planerade, pågående och genomförda åtgärder för bättre vattenkvalitet

Nedan visas genomförda och planerade åtgärder samt föreslagna åtgärder som kan behöva genomföras för att uppnå bättre vattenkvalitet. Åtgärderna är inte juridiskt bindande, utan en del i den långsiktiga planeringen för bättre vatten. Det kan finnas ytterligare åtgärder som av olika anledning ännu inte blivit registrerade. Vattenmyndigheterna välkomnar synpunkter och konkreta förbättringsförslag på föreslagna åtgärder.

### Möjliga åtgärder i Förvaltningscykel 2 (4 st)

Förslag på åtgärder som är möjliga att genomföra eller skulle behöva genomföras för att nå god vattenstatus.

Åtgärd	Åtgärdskategori	Åtgärdsplats	Effekter	Storlek	Tidsspann	Totalkostnad	Flaggor
Tillstånd vattenuttag Pello	Tillstånd för vattenuttag	Pello skola		1 st	2022 - 2027		
Tillstånd vattenuttag Pello	Tillstånd för vattenuttag	Pello skola		1 st	2022 - 2027		
Inrätta vattenskyddsområde Pello	Vattenskyddsområde - Inrätta	Pello skola		1 st	2022 - 2027		
Inrätta vattenskyddsområde Pello	Vattenskyddsområde - Inrätta	Pello skola		1 st	2022 - 2027		

## Risk

Risken för att en miljö kvalitetsnorm inte följs och att en god miljöstatus inte uppnås ,

### Klassificering

### Riskbedömning

Risk att Kemisk status inte uppnås 2015

Risk att Kvantitativ status inte uppnås 2015

Risk att Kemisk status inte uppnås 2021

■ Ingen risk

Risk att Kvantitativ status inte uppnås 2021

■ Ingen risk

## Miljöövervakning

Övervakningsstation	Program	Undersökning	Programspecifikt ID	Programspecifikt namn
Pello södra	RVK, Råvattenkontroll, urval för vattendirektivsövervakning	Grundvattenkemi, råvattenkontroll, Bottenviken	4859	Pello södra
Pello skola	RVK, Råvattenkontroll, urval för vattendirektivsövervakning	Grundvattenkemi, råvattenkontroll, Bottenviken	4858	Pello skola

## Skyddade områden

<b>Område</b>	<b>EUID</b>	<b>Områdestyp</b>
Pello skola	SEA7SE743827-893414	Dricksvattenförsörjning, Artikel 7

### Geologisk beskrivning (Förvaltningscykel 2)

Utgående modul som kommer ersättas av en ny med ny data. Så informationen här är föråldrad och speglar det som gällde för förvaltningscykel 2 (2010-2016)

	Värde	Version: Arbetsmaterial
Skiktad	Nej	
Area	1 km <sup>2</sup>	
Skala	1:250 000	
Skal beskrivning		
Medeldjup		
Medel mäktighet		
Djupintervall		
Anslutna akvatiska ekosystem	Nej	
Grundvattenberoende terestra ekosystem	Nej	
Geologisk formation	Sprickakvifer med måttliga uttagsmöjligheter	
Vertikal orientering		
Kapacitet		
Kommentar		
Referens		

*OBS! Bra att känna till om värden som finns i motiveringen till parametern Naturlig grundvattenbildning*

Denna beräkning är ett teoretiskt mått på hur mycket grundvatten som kan bildas inom förekomsten. Det ska inte likställas med möjligt grundvattenuttag i förekomsten. För bedömning av möjligt grundvattenuttag, se allmänbeskrivning ovan.

### Vattenversion

*I följande versioner har detta objekt existerat*

Version	Datum
SGU_2013	2013-06-26 12:03
2016_1	2017-06-20 09:22

Cykel	Vattentyp
Förvaltningscykel 2 (2010 - 2016)	Preliminär vattenförekomst
Förlängning av förvaltningscykel 2	Preliminär vattenförekomst
Förvaltningscykel 3 (2017 - 2021) (aktuell)	Vattenförekomst

### Kontakta Länsstyrelsen i Norrbotten

**E-post** [BD-DL-beredningssekretariatet@lansstyrelsen.se](mailto:BD-DL-beredningssekretariatet@lansstyrelsen.se)

**Hemsida** <http://www.lansstyrelsen.se/norbotten/Sv/miljo-och-klimat/vatten-och-vattenanvandning/vattenforvaltning/Pages/default.aspx>