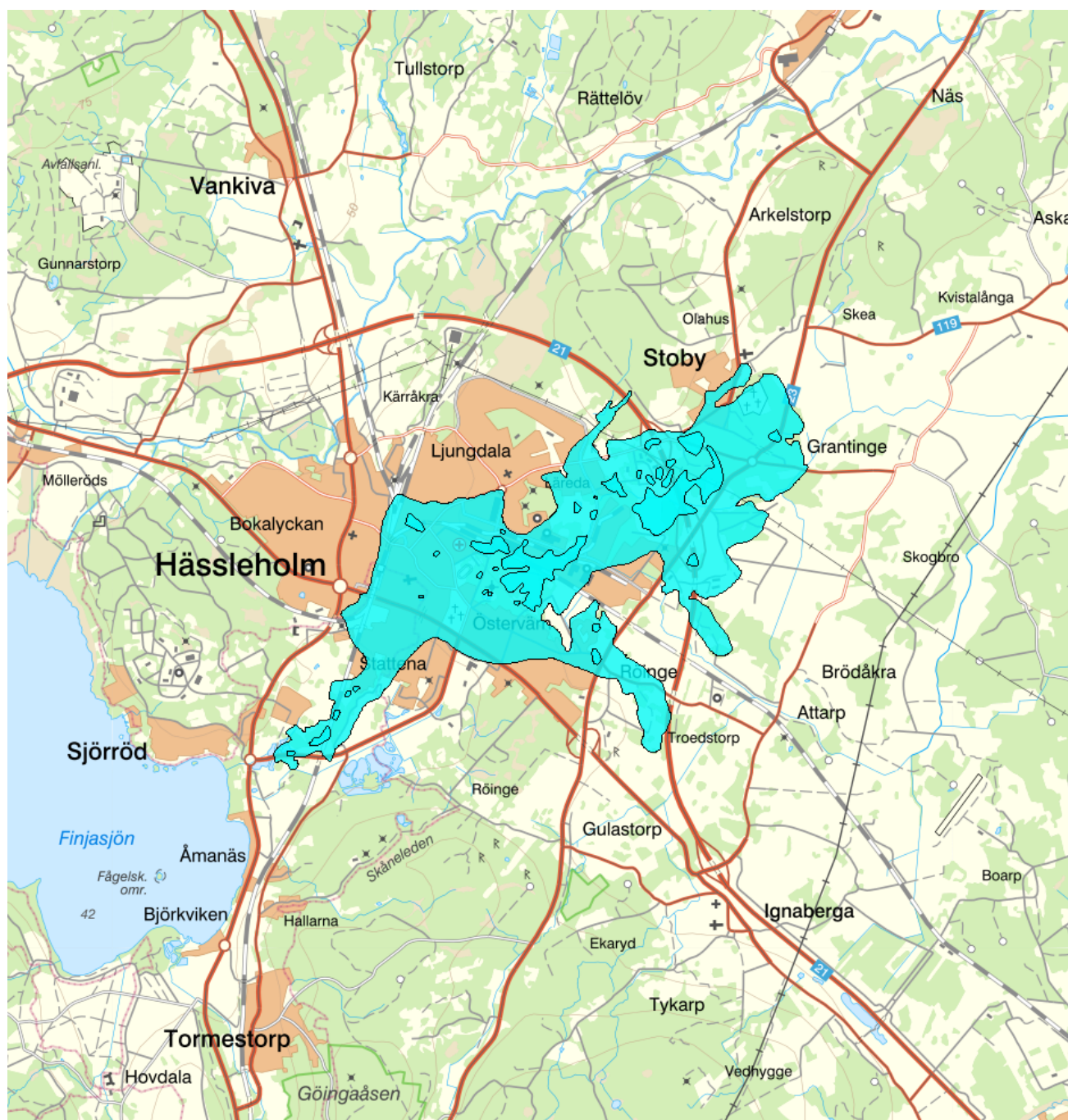


SE622738-137382 - WA49281308 / SE622738-137382



Vattenkategori	Grundvatten	Län	Skåne - 12
Typ	Vattenförekomst	Kommun	Hässleholm - 1293
Distrikt	4. Södra Östersjön - SE4	Yta (km²)	9,7
Huvudavrinningsområde	Helge å - SE88000		

Mer information <http://viss.lansstyrelsen.se/Waters.aspx?waterMSCD=WA49281308>

Viktigt att tänka på ang. grundvattenförekomsternas utbredning

Grundvattenförekomsterna som redovisas i VISS är framtagna för vattenförvaltningens syften. De är ett urval av SGUs hydrogeologiska data, och vid hydrogeologiska bedömningar bör det alltid ske en kontroll om ytterligare information finns att tillgå i ordinarie databaser.

Allmän beskrivning

Typ av grundvattenmagasin: Sand- och grusförekomst

Akviferstyp: Porakvifer

Geologisk period: Kvarter

Det finns utmärkta eller ovanligt goda uttagsmöjligheter i bästa del av grundvattenmagasin, storleksordningen 25-125 l/s (ca 2 000-10 000 m³/d).

Den geometriska nogrannheten på magasinets avgränsning är god. Avgränsningen baserad på lokala jordarts- och/eller hydrogeologiska kartor

Miljö kvalitetsnorm

Kemisk status grundvatten

Version: Beslutad

Kvalitetskrav

■ God kemisk grundvattenstatus

Enligt SGU:s föreskrifter om miljö kvalitetsnormer och statusklassificering för grundvatten (SGU-FS 2013:2) ska Vattenmyndigheten meddela miljö kvalitetsnormer för grundvattenförekomster som vid kartläggning och analys bedömts vara utsatta för risk att inte uppnå god kemisk grundvattenstatus till nästföljande målar eller vara utsatta för risk att inte bibehålla god kemisk grundvattenstatus till nästföljande målar. Om en grundvattenförekomst inte bedömts vara i risk behöver således inte miljö kvalitetsnormer för vattenförekomsten fastställas enligt SGU:s föreskrifter. Vattenmyndigheten har dock valt att fastställa miljö kvalitetsnormer för samtliga grundvattenförekomster. För de grundvattenförekomster där det inte föreligger någon risk fastställs således normen god kemisk grundvattenstatus. Detta görs för att säkerställa att principen om försämringsförbudet upprätthålls och det blir också en konsekvent hantering i förhållande till hur normerna för ytvattenförekomster fastställs. Miljö kvalitetsnormen anger att målsättningen för grundvattenförekomsten är god kemisk grundvattenstatus. För att förstå vad normen innebär mer konkret får man titta på de riktvärden som fastställts för grundvattenförekomsten. Riktvärdena är en del av själva miljö kvalitetsnormen och är direkt tillämpliga i t.ex. en provningssituation. Ett riktvärde får alltså i princip inte överskridas.

Kvantitativ status

Kvalitetskrav

■ God kvantitativ status

Enligt SGU:s föreskrifter om miljö kvalitetsnormer och statusklassificering för grundvatten (SGU-FS 2013:2) ska Vattenmyndigheten meddela miljö kvalitetsnormer för grundvattenförekomster som vid kartläggning och analys bedömts vara utsatt för risk att inte uppnå god kvantitativ status till nästföljande målar eller vara utsatt för risk att inte bibehålla god kvantitativ status till nästföljande målar. Om en grundvattenförekomst inte bedömts vara i risk behöver således inte miljö kvalitetsnormer för vattenförekomsten fastställas enligt SGU:s föreskrifter. Vattenmyndigheten har dock valt att fastställa miljö kvalitetsnormer för samtliga grundvattenförekomster. För grundvattenförekomster med god status fastställs således normen god kvantitativ grundvattenstatus. Detta görs för att säkerställa att principen om försämringsförbudet upprätthålls och det blir också en konsekvent hantering i förhållande till hur normerna för ytvattenförekomster fastställs. Miljö kvalitetsnormen anger att målsättningen för grundvattenförekomsten är god kvantitativ grundvattenstatus

Beskrivning

Skyddade områden

Område	Kvalitetskrav	Områdestyp	EUID
SE622738-137382	Krav enligt dricksvattenföreskrifterna	Dricksvattenförsörjning, Artikel 7	SEA7SE622738-137382

Statusklassning

Status

- Kvantitativ status

■ God

- Kemisk status

■ God

Fosfat

Nitrat

■ God

Nitrit

Klassificering

Klorid	God
Sulfat	God
Ammonium	God
Arsenik	God
Bekämpningsmedel - alla ämnen	God
Bekämpningsmedel - enskilt ämne	God
Bly och blyföreningar	God
Bensen	God
1,2-dikloreten	God
Kadmium och kadmiumföreningar	God
Kvicksilver och kvicksilverföreningar	God
Polyaromatiska kolväten (PAH)	God
Triklormetan (kloroform)	God
Benso(a)pyrene	God
Trikloreten och Tetrakloreten	God
Konduktivitet	God
Koppar	
Krom	God
Nickel och nickelföreningar	God
Zink	
PFAS 11	God

Beskrivning av trender

Uppåtgående trend

Parameter	Version

Oförändrad

Parameter	Version

Nedåtgående trend

Parameter	Version

Miljöproblem och påverkanskällor

Påverkanskällor ?

Klassificering

Punktkällor - Förorenade områden

■ Betydande påverkan

Punktkällor - Deponier

Punktkällor - IED-industri

Punktkällor - Inte IED-industri

Punktkällor - Lakvatten från gruvdrift

Punktkällor - Vattenbruk

Punktkällor - Andra signifikanta punktkällor

Diffusa källor - Jordbruk

■ Betydande påverkan

Diffusa källor - Transport och infrastruktur

■ Betydande påverkan

Diffusa källor - Enskilda avlopp

Diffusa källor - Skogsbruk

Diffusa källor - Urban markanvändning	<input type="checkbox"/> Ej klassad
Diffusa källor - Andra signifikanta diffusa källor	<input checked="" type="checkbox"/> Betydande påverkan
Diffusa källor - Förenad mark/gammal industrimark	
Diffusa källor - Materialtäkt	
Vattenuttag - Jordbruk	
Vattenuttag - Kommunal eller allmän vattentäkt	
Vattenuttag - Tillverkningsindustri	
Vattenuttag - Andra relevanta uttag	
Konstjord vattenåterföring	
Annan signifikant påverkan	
Grundvattennivåförändringar	
Okänd påverkan	
Historisk förorening	<input checked="" type="checkbox"/> Betydande påverkan

Åtgärder

Här presenteras de föreslagna och genomförda åtgärderna för vattenförekomsten.

Juridiskt bindande åtgärder i Vattenmyndigheternas åtgärdsprogram

Vattenmyndigheternas åtgärdsprogram innehåller de åtgärder som myndigheter och kommuner behöver genomföra för att miljökvalitetsnormerna ska följas. Åtgärdsprogrammen för respektive vattendistrikt hittar du på www.vattenmyndigheterna.se.

Åtgärderna i åtgärdsprogrammet är administrativa åtgärder som är juridiskt bindande. Dessa syftar till att bana väg för de åtgärder som genomförs direkt i vattenmiljöerna för att förbättra vattnets ekologiska och kemiska status.

Möjliga, planerade, pågående och genomförda åtgärder för bättre vattenkvalitet

Nedan visas genomförda och planerade åtgärder samt föreslagna åtgärder som kan behöva genomföras för att uppnå bättre vattenkvalitet. Åtgärderna är inte juridiskt bindande, utan en del i den långsiktiga planeringen för bättre vatten. Det kan finnas ytterligare åtgärder som av olika anledning ännu inte blivit registrerade. Vattenmyndigheterna välkomnar synpunkter och konkreta förbättringsförslag på föreslagna åtgärder.

Möjliga åtgärder i Förvaltningscykel 2 (3 st)

Förslag på åtgärder som är möjliga att genomföra eller skulle behöva genomföras för att nå god vattenstatus.

Åtgärd	Åtgärdskategori	Åtgärdsplats	Effekter	Storlek	Tidsspann	Totalkostnad	Flaggor
Pump and treat	Pump and treat	SE622738-137382		1 m3	-		
Tillsyn vattenskyddsområde	Vattenskyddsområde - Tillsyn	Hässleholm		1 st	-		
Åtgärdsutredning - SE622738-137382	Åtgärdsutredning - övervakningsbehov	SE622738-137382		1 st	-		

Genomförda åtgärder (3 st)

Åtgärder som har genomförts i eller kring vattenförekomsten eller har en effekt på vattenförekomsten

Åtgärd	Åtgärdskategori	Åtgärdsplats	Effekter	Storlek	Tidsspann	Flaggor	Totalkostnad
Markundersökt f.d. bensinstation (SPIMFAB) - Nynäs (nedlagd 1979) i Hässleholm på adressen Finjagatan 2	Efterbehandling av miljögifter	6227902 - 1373014		1 st	2010 - 2011		85 000 kr
Markundersökt f.d. bensinstation (SPIMFAB) - Shell (nedlagd 1994) i Hässleholm på adressen Röingegatan 11	Efterbehandling av miljögifter	6227502 - 1373488		1 st	2010 - 2011		85 000 kr

Vattenskyddsområde Galgbacken - Revidering	Vattenskyddsområde SE622738- - Revidering	137382	1 st	- 2027	690 000 kr
-----------------------------------------------	----------------------------------------------	--------	------	--------	------------

Miljöövervakning

Övervakningsstation	Program	Undersökning	Programspecifikt ID	Programspecifikt namn
Hässleholm	RVK, Råvattenkontroll, urval för vattendirektivsövervakning	Grundvattenkemi, råvattenkontroll, Södra Östersjön	6750	Hässleholm

Skyddade områden

Område	EUID	Områdestyp
Känsliga jordbruksområden SE622738-137382	SENi1 SEA7SE622738-137382	Nitratkänsliga områden Dricksvattenförsörjning, Artikel 7
Vattenskyddsområden		
Galgbacken - 2012251		
Ignaberga - 2014651		

Grundvattenberoende terrestra ekosystem

Inget grundvattenberoende terrestrert ekosystem har identifierats

Vattenversion

I följande versioner har detta objekt existerat

Version	Datum
Grundvatten innan versionshantering	2011-05-09 12:09
SGU	2011-10-17 13:47
SGU_2013	2013-06-26 12:03
2016_1	2017-06-20 09:22

Cykel	Vattentyp
Förvaltningscykel 1 (2004 - 2009)	Vattenförekomst
Förvaltningscykel 2 (2010 - 2016)	Vattenförekomst
Förlängning av förvaltningscykel 2	Vattenförekomst
Förvaltningscykel 3 (2017 - 2021) (aktuell)	Vattenförekomst

Kontakta Länsstyrelsen i Skåne

E-post M-DL-beredningssekreteriat@lansstyrelsen.se

Hemsida <http://www.lansstyrelsen.se/skane/Sv/miljo-och-klimat/vatten-och-vattenanvandning/vattenforvaltning/Pages/index.aspx>