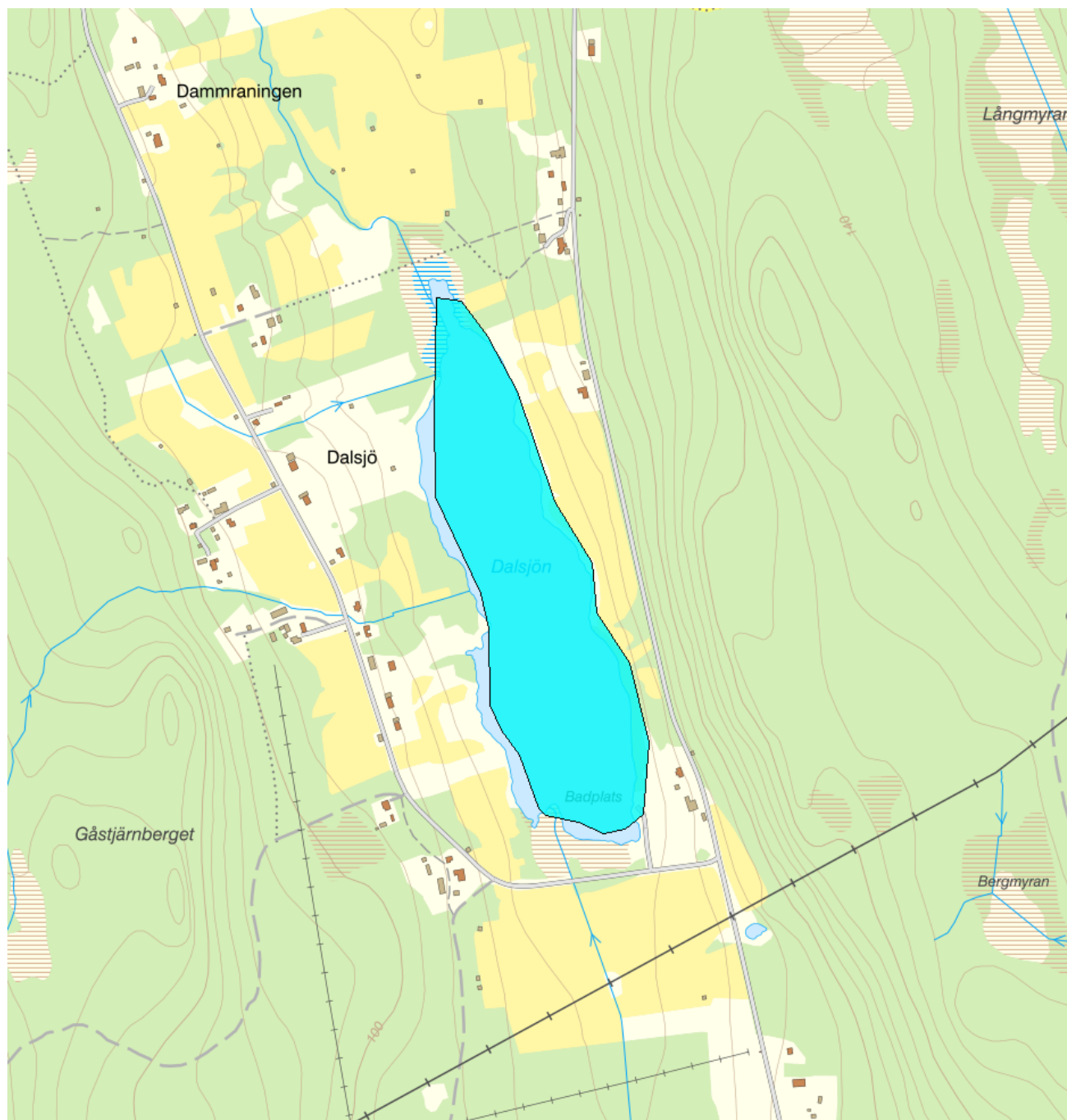


## Dalsjön - WA49625959 / SE708739-170256



<b>Vattenkategori</b>	Sjö	<b>Län</b>	Västerbotten - 24
<b>Typ</b>	Vattenförekomst	<b>Kommun</b>	Umeå - 2480
<b>Distrikt</b>	1. Bottenviken (nationell del) - SE1	<b>Yta (km<sup>2</sup>)</b>	0,2
<b>Huvudavrinningsområde</b>	Umeälven - SE28000		

**Mer information** <http://viss.lansstyrelsen.se/Waters.aspx?waterMSCD=WA49625959>

### Miljö kvalitetsnorm

#### Ekologisk status

#### Kvalitetskrav

■ God ekologisk status 2027

**Version:** Beslutad

## Beskrivning

⚠ *Motiveringstexter kan uppdateras av ansvarig länsstyrelse eller vattenmyndighet*

## Undantag

Kvalitetsfaktor	Påverkanstryck	Tidsfrist	Mindre strängt krav	Skäl
Näringsämnen	Diffusa källor - Enskilda avlopp 2027			Tekniska skäl

## Motivering

Vattenförekomsten uppnår inte kraven för en god ekologisk status på grund av biologiska och/eller fysikalisk-kemiska kvalitetsfaktorer. Tillförlitligheten i statusklassning är låg/information saknas vilket innebär att riskbedömningen om god status kan nås är osäker. Åtgärder kan inte initieras utan vattenförekomsten omfattas istället av kontrollerande övervakning. Vattenförekomsten får en tidsfrist till 2027 med skälet tekniskt omöjligt på grund av kunskapsbrist.

Kvalitetsfaktor	Påverkanstryck	Tidsfrist	Mindre strängt krav	Skäl
Näringsämnen	Historisk förorening	2027		Tekniska skäl

## Motivering


Vattenförekomsten uppnår inte kraven för en god ekologisk status då bedömningsgrunden för näringsämnen i ytvatten överskrids. Intern belastning av näringsämnen behöver utredas innan åtgärder kan initieras. Vattenförekomstens återhämtning tar lång tid och åtgärder bör därför sättas in så snart som möjligt. Vattenförekomsten får en tidsfrist till 2027 med skälet tekniskt omöjligt på grund av kunskapsbrist.

Kvalitetsfaktor	Påverkanstryck	Tidsfrist	Mindre strängt krav	Skäl
Näringsämnen	Diffusa källor - Jordbruk	2027		Tekniska skäl

## Motivering

Jordbruk har identifierats som en betydande påverkanskälla för näringsämnen. Riskbedömningen är dock osäker och det krävs operativ övervakning för att verifiera statusbedömningen. Vattenförekomsten får därför undantag till 2027 på grund av kunskapsbrist.

## Referenser

Havs- och vattenmyndighetens föreskrifter (HVMFS 2019:25) om klassificering och miljökvalitetsnormer avseende ytvatten 

## Kemisk ytvattenstatus

Kvalitetskrav  God kemisk ytvattenstatus

## Undantag - Mindre stränga krav

Kvicksilver och kvicksilverföreningar

## Kvalitetskrav

Uppnår ej god kemisk ytvattenstatus

## Tidpunkt

## Påverkanstryck

Diffusa källor - Atmosfärisk deposition

⚠ *Motiveringstexten kan uppdateras av ansvarig länsstyrelse eller vattenmyndighet*

Nr enl föreskrift (HVMFS)	Skäl	Halt som ska uppnås	Nuvarande halt	Enhet
2013:19)	Omöjligt			
21				

Ett undantag i form av mindre strängt krav har satts för kvicksilver (Hg). Halterna av kvicksilver bedöms överskrida gränsvärdet i fisk i samtliga vattenförekomster. Skälet för undantag är att det bedöms vara tekniskt omöjligt att sänka halterna av kvicksilver till de nivåer som motsvarar god kemisk ytvattenstatus. Den största påverkan av kvicksilver består av atmosfärisk deposition vars ursprung är långväga. I Sverige har en stor mängd av det nedfallande atmosfäriska kvicksilvret under lång tid ackumulerats. Problemet bedöms ha en sådan omfattning och karaktär att det i dagsläget saknas tekniska förutsättningar att åtgärda det. De nuvarande halterna av kvicksilver (december 2015) får dock inte öka. Lokala påverkanskällor som bidrar till sänkt status för Hg ska åtgärdas oavsett det mindre stränga kravet för atmosfärisk deposition (se övriga tidsfrister).

Bromerad difenyleter

Uppnår ej god kemisk ytvattenstatus

Diffusa källor - Atmosfärisk deposition


▲ Motiveringstexten kan uppdateras av ansvarig länsstyrelse eller vattenmyndighet

Nr enl föreskrift (HVMFS)	Skäl	Halt som ska uppnås	Nuvarande halt	Enhet
2013:19	Omöjligt			
5				

Ett undantag i form av mindre strängt krav har satts för bromerade difenyletrar (kongenerna 28, 47, 99, 100, 153 och 154), även kallade polybromerade difenyletrar (PBDE). Halterna av PBDE bedöms överskrida gränsvärdet i fisk i samtliga vattenförekomster. Skälet för undantag är att det bedöms vara tekniskt omöjligt att sänka halterna av PBDE till de nivåer som motsvarar god kemisk ytvattenstatus. Problemet beror främst på påverkan från långväga luftburna föroreningar och bedöms ha en sådan omfattning och karaktär att det i dagsläget saknas tekniska förutsättningar att åtgärda det. De nuvarande halterna av PBDE (december 2015) får dock inte öka. Lokala påverkanskällor som bidrar till sänkt status för PBDE ska åtgärdas oavsett det mindre stränga kravet för atmosfärisk deposition (se övriga tidsfrister).

## Referenser

The National Swedish Contaminant Monitoring Programme for Freshwater Biota, 2018 

Havs- och vattenmyndighetens föreskrifter (HVMFS 2019:25) om klassificering och miljö kvalitetsnormer avseende ytvatten 

## Statusklassning

Status ?	Klassificering
- Ekologisk status	<span style="color: yellow;">■</span> Måttlig
- Tillkomst/härkomst	<span style="color: green;">■</span> Naturlig
- Kemisk status	<span style="color: red;">■</span> Uppnår ej god

## Ekologisk status - Biologiska kvalitetsfaktorer ?

Växtplankton	<span style="color: yellow;">■</span> Måttlig
Näringsämnespåverkan växtplankton	<span style="color: yellow;">■</span> Måttlig
Klorofyll a	<span style="color: gray;">■</span> Ej klassad
Planktontrofiskt index (PTI)	
Totalbiomassa	<span style="color: gray;">■</span> Ej klassad
Artantal för växtplankton	
Påväxt-kiselalger	
ACID - Surhetsindex för vattendrag och sjöar	
IPS-index för Kiselalger	
Bottenfauna	<span style="color: gray;">■</span> Ej klassad
ASPT	<span style="color: gray;">■</span> Ej klassad
BQI	<span style="color: gray;">■</span> Ej klassad
MILA	<span style="color: gray;">■</span> Ej klassad
Makrofyter	
Fisk	<span style="color: gray;">■</span> Ej klassad
Fisk i sjöar (EQR8)	
Fisk i sjöar AindexW5	
Fisk i sjöar (EindexW3)	

## Ekologisk status - Fysikalisk-Kemiska kvalitetsfaktorer ?

Näringsämnen	<span style="color: yellow;">■</span> Måttlig
Ljusförhållanden	
Syrgasförhållanden	
Förurning	<span style="color: gray;">■</span> Ej klassad
Särskilda förorenande ämnen	<span style="color: gray;">■</span> Ej klassad
Arsenik	<span style="color: gray;">■</span> Ej klassad

Koppar	<input type="checkbox"/>	Ej klassad
Krom	<input type="checkbox"/>	Ej klassad
Uran	<input type="checkbox"/>	Ej klassad
Zink	<input type="checkbox"/>	Ej klassad
Ammoniak	<input type="checkbox"/>	Ej klassad
Icke-dioxinlika PCB'er (6 PCB: 28,52,101,138,153,180)	<input type="checkbox"/>	Ej klassad
Nitrat	<input type="checkbox"/>	Ej klassad

### Ekologisk status - Hydromorfologiska kvalitetsfaktorer ?

Konnektivitet i sjöar	<input checked="" type="checkbox"/>	God
Längsgående konnektivitet i sjöar	<input checked="" type="checkbox"/>	God
Konnektivitet till närområde och svämplan kring sjöar		
Hydrologisk regim i sjöar	<input type="checkbox"/>	Ej klassad
Vattenståndsvariation i sjöar	<input type="checkbox"/>	Ej klassad
Avvikelse i vinter- eller sommarvattenstånd	<input type="checkbox"/>	Ej klassad
Vattenståndets förändringstakt i sjöar	<input type="checkbox"/>	Ej klassad
Morfologiskt tillstånd i sjöar	<input type="checkbox"/>	Ej klassad
Förändring av sjöars planform	<input type="checkbox"/>	Ej klassad
Bottensubstrat i sjöar		
Strukturer på det grunda vattenområdet i sjöar	<input type="checkbox"/>	Ej klassad
Närområdet runt sjöar	<input checked="" type="checkbox"/>	Måttlig
Svämplanets strukturer och funktion runt sjöar	<input checked="" type="checkbox"/>	Måttlig

### Kemisk status ?

Klassning av prioriterade ämnen och andra ämnen av betydelse

Prioriterade ämnen	<input checked="" type="checkbox"/>	Uppnår ej god
Bromerad difenyleter	<input checked="" type="checkbox"/>	Uppnår ej god
Bly och blyföreningar	<input type="checkbox"/>	Ej klassad
Kadmium och kadmiumföreningar	<input type="checkbox"/>	Ej klassad
Kvicksilver och kvicksilverföreningar	<input checked="" type="checkbox"/>	Uppnår ej god
Nickel och nickelföreningar	<input type="checkbox"/>	Ej klassad

### Miljöproblem och påverkanskällor

#### Påverkanskällor ?

#### Klassificering

Punktkällor - reningsverk		
Punktkällor - Bräddning		
Punktkällor - IED-industri		
Punktkällor - Inte IED-industri		
Punktkällor - Förorenade områden		
Punktkällor - Deponier		
Punktkällor - Lakvatten från gruvdrift		
Punktkällor - Vattenbruk		
Punktkällor - Andra signifikanta punktkällor		
Diffusa källor - Urban markanvändning		
Diffusa källor - Jordbruk	<input checked="" type="checkbox"/>	Betydande påverkan

Diffusa källor - Skogsbruk	<input type="checkbox"/>	Ej klassad
Diffusa källor - Transport och infrastruktur		
Diffusa källor - Förorenad mark/gammal industrimark		
Diffusa källor - Enskilda avlopp	<input checked="" type="checkbox"/>	Betydande påverkan
Diffusa källor - Atmosfärisk deposition	<input checked="" type="checkbox"/>	Betydande påverkan
Diffusa källor - Materialtäkt		
Diffusa källor - Vattenbruk		
Diffusa källor - Andra relevanta		
Vattenuttag eller vattenavledning - för jordbruk		
Vattenuttag eller vattenavledning för dricksvatten		
Vattenuttag eller vattenavledning - för industri		
Vattenuttag eller vattenavledning - för kylvatten		
Vattenuttag eller vattenavledning - för vattenbruk		
Vattenuttag eller vattenavledning - för vattenkraft		
Vattenuttag eller vattenavledning - annat		
Förändring av konnektivitet genom dammar, barriärer och slussar - för vattenkraft	<input type="checkbox"/>	Ej klassad
Förändring av konnektivitet genom dammar, barriärer och slussar - för dricksvatten	<input type="checkbox"/>	Ej klassad
Förändring av konnektivitet genom dammar, barriärer och slussar - för översvämningsskydd	<input type="checkbox"/>	Ej klassad
Förändring av konnektivitet genom dammar, barriärer och slussar - för bevattnig		
Förändring av konnektivitet genom dammar, barriärer och slussar - för turism och rekreation	<input type="checkbox"/>	Ej klassad
Förändring av konnektivitet genom dammar, barriärer och slussar - för industrin	<input type="checkbox"/>	Ej klassad
Förändring av konnektivitet genom dammar, barriärer och slussar - för sjöfart		
Förändring av konnektivitet genom dammar, barriärer och slussar - Annat	<input type="checkbox"/>	Ej klassad
Förändring av konnektivitet genom dammar, barriärer och slussar - okända eller föråldrade	<input type="checkbox"/>	Ej klassad
Förändring av hydrologisk regim - jordbruk		
Förändring av hydrologisk regim - Sjöfart		
Förändring av hydrologisk regim - vattenkraft	<input type="checkbox"/>	Ej klassad
Förändring av hydrologisk regim - offentlig vattenförsörjning		
Förändring av hydrologisk regim - fiske och vattenbruk		
Förändring av hydrologisk regim - annat		
Fysisk förlust av hela eller delar av vattenförekomster		
Förändring av morfologiskt tillstånd - för översvämningsskydd		
Förändring av morfologiskt tillstånd - för jordbruket	<input checked="" type="checkbox"/>	Betydande påverkan
Förändring av morfologiskt tillstånd - för sjöfart		
Förändring av morfologiskt tillstånd - annat	<input type="checkbox"/>	Ej klassad
Förändring av morfologiskt tillstånd - okända eller föråldrade		

Andra hydromorfologiska förändringar

Introducerade sjukdomar eller arter


Exploatering eller borttagande av djur eller växter

Nedskräpning, olaglig avfallsdumpning

Annan signifikant påverkan

Okänd signifikant påverkan

Historisk förorening

 Betydande påverkan

## Åtgärder

Här presenteras de föreslagna och genomförda åtgärderna för vattenförekomsten.

## Juridiskt bindande åtgärder i Vattenmyndigheternas åtgärdsprogram

Vattenmyndigheternas åtgärdsprogram innehåller de åtgärder som myndigheter och kommuner behöver genomföra för att miljökvalitetsnormerna ska följas. Åtgärdsprogrammen för respektive vattendistrikt hittar du på [www.vattenmyndigheterna.se](http://www.vattenmyndigheterna.se).

Åtgärderna i åtgärdsprogrammet är administrativa åtgärder som är juridiskt bindande. Dessa syftar till att bana väg för de åtgärder som genomförs direkt i vattenmiljöerna för att förbättra vattnets ekologiska och kemiska status.

## Möjliga, planerade, pågående och genomförda åtgärder för bättre vattenkvalitet

Nedan visas genomförda och planerade åtgärder samt föreslagna åtgärder som kan behöva genomföras för att uppnå bättre vattenkvalitet. Åtgärderna är inte juridiskt bindande, utan en del i den långsiktiga planeringen för bättre vatten. Det kan finnas ytterligare åtgärder som av olika anledning ännu inte blivit registrerade. Vattenmyndigheterna välkomnar synpunkter och konkreta förbättringsförslag på föreslagna åtgärder.

### Möjliga åtgärder i Förvaltningscykel 3 (2 st)

Åtgärd	Åtgärdskategori	Åtgärdsplats	Effekter	Storlek	Tidsspann	Totalkostnad	Flaggor
Nedströmspassage förbi Stornorrorsdammen	Anordningar för nedströmspassage	Stornorrors dämningssområde	Ökning Habitat 1 300 ha	1 st	-		
Uppströmspassage förbi Stornorrorsdammen	Uppströmspassage	Stornorrors dämningssområde Umeälven (Stornorrors naturfåra)	Ökning Habitat 1 300 ha		-		

### Möjliga åtgärder i Förvaltningscykel 2 (11 st)

Förslag på åtgärder som är möjliga att genomföra eller skulle behöva genomföras för att nå god vattenstatus.

Åtgärd	Åtgärdskategori	Åtgärdsplats	Effekter	Storlek	Tidsspann	Totalkostnad	Flaggor
Nedströmspassage förbi Stornorrorsdammen	Anordningar för nedströmspassage	Stornorrors dämningssområde	Ökning Habitat 1 300 ha	1 st	-		

Anpassade skyddszoner på åkermark vid SE708739-170256	Anpassade skyddszoner på åkermark	Dalsjön	Minskning Totalfosfor till hav (inkl. retention) 4 kg/år Minskning Totalfosfor inkl. marginaleffekt 4 kg/år Minskning Totalkväve till hav (inkl. retention) 0 kg/år Minskning Totalkväve 0 kg/år Minskning Totalfosfor 5 kg/år	1,8 st -	
Ekologiskt funktionella kantzoner vid Dalsjön.	Ekologiskt funktionella kantzoner	Dalsjön		0,11 ha -	
Minskat fosforläckage vid spridning av stallgödsel vid SE708739-170256	Minskat fosforläckage vid spridning av stallgödsel	Dalsjön	Minskning Totalfosfor till hav (inkl. retention) 3 kg/år Minskning Totalfosfor inkl. marginaleffekt 3 kg/år Minskning Totalkväve till hav (inkl. retention) 0 kg/år Minskning Totalkväve 0 kg/år Minskning Totalfosfor 3 kg/år	290 kg -	5 600 kr
Strukturkalkning vid SE708739-170256	Strukturkalkning	Dalsjön	Minskning Totalfosfor till hav (inkl. retention) 2 kg/år Minskning Totalfosfor inkl. marginaleffekt 2 kg/år Minskning Totalkväve till hav (inkl. retention) 0 kg/år Minskning Totalkväve 0 kg/år Minskning Totalfosfor 2 kg/år	6,3 ha -	
Uppströmspassage förbi Stornorrorsdammen	Uppströmspassage	Stornorrors dämningssområde Umeälven (Stornorrors naturfåra)	Ökning Habitat 1 300 ha	-	

Våtmark - fosfordamm vid SE708739-170256	Våtmark - fosfordamm	Dalsjön	Minskning Totalfosfor till hav (inkl. retention) 4 kg/år Minskning Totalfosfor inkl. marginaleffekt 4 kg/ år Minskning Totalkväve till hav (inkl. retention) 4 kg/år Minskning Totalkväve 4 kg/år Minskning Totalfosfor 5 kg/år	0,025 ha	-	
Återkoppla biflöden till magasin eller huvudfåra i Stornorrfors dämningssområde	Återkoppla biflöden till magasin eller huvudfåra	Stornorrfors dämningssområde		3 st	-	
Åtgärdande av EA till normal skyddsnivå vid SE708739-170256	Åtgärdande av EA till normal skyddsnivå	Dalsjön	Minskning Totalfosfor till hav (inkl. retention) 10 kg/år Minskning Totalfosfor inkl. marginaleffekt 10 kg/år Minskning Totalkväve till hav (inkl. retention) 9 kg/år Minskning Totalkväve 11 kg/år Minskning Totalfosfor 10 kg/år	17 st	-	1 700 000 kr
Ekologiskt funktionella kantzoner vid Dalsjön.	Åtgärdsutredning - övervakningsbehov	Dalsjön		1 st	-	
Åtgärdsutredning fosforbelastning, Dalsjön	Åtgärdsutredning - övervakningsbehov	Dalsjön		1 st	2016 - 2021	

### Genomförda åtgärder (2 st)

Åtgärder som har genomförts i eller kring vattenförekomsten eller har en effekt på vattenförekomsten

Åtgärd	Åtgärdskategori	Åtgärdsplats	Effekter	Storlek	Tidsspänn	Flaggor	Totalkostnad
Miljöersättning ekologisk odling	Odling utan bekämpningsmedel			12 ha	2010 - 2014		
Miljöersättning extensiv vallodling	Vallodling i slättlandskapet (enligt miljöstödet)		Minskning Totalkväve st/år Minskning Totalfosfor st/år	23 ha	2010 - 2014		

### Miljöövervakning

Övervakningsstation	Program	Undersökning	Programspecifikt ID	Programspecifikt namn
Dalsjön	Kommunal övervakning, sjöar i Umeå kommun	Växtplankton		Dalsjön

### Skyddade områden

Område	EUID	Områdestyp



**Typtillhörighet****Värde****Typindelning/Typtillhörighet ?**

Vattentyp - Sjö	2GLB
Limnisk vattentypsregion	Norra Sverige ≤ 200 m (2)
Medeldjup (m)	≤ 3 (G)
Alkalinitet (mekv/l)	≤ 1 (L)
Humus (mg Pt/l)	> 30 (B)

**Vattenversion**

*I följande versioner har detta objekt existerat*

**Version**

Ytvatten innan versionshantering

SVAR\_2010\_1

SVAR\_2012\_2

SVAR\_2016

**Datum**

2011-05-09 12:09

2011-10-17 12:07

2012-11-08 09:07

2017-06-20 09:29

**Cykel**

Förvaltningscykel 1 (2004 - 2009)

Förvaltningscykel 2 (2010 - 2016)

Förlängning av förvaltningscykel 2

Förvaltningscykel 3 (2017 - 2021) (aktuell)

**Vattentyp**

Vattenförekomst

Vattenförekomst

Vattenförekomst

Vattenförekomst

**Kontakta Länsstyrelsen i Västerbotten**

**E-post** [AC-DL-bersek@lansstyrelsen.se](mailto:AC-DL-bersek@lansstyrelsen.se)

**Hemsida** <http://www.lansstyrelsen.se/vasterbotten/Sv/miljo-och-klimat/vatten-och-vattenanvandning/vattenforvaltning/Pages/default.aspx>