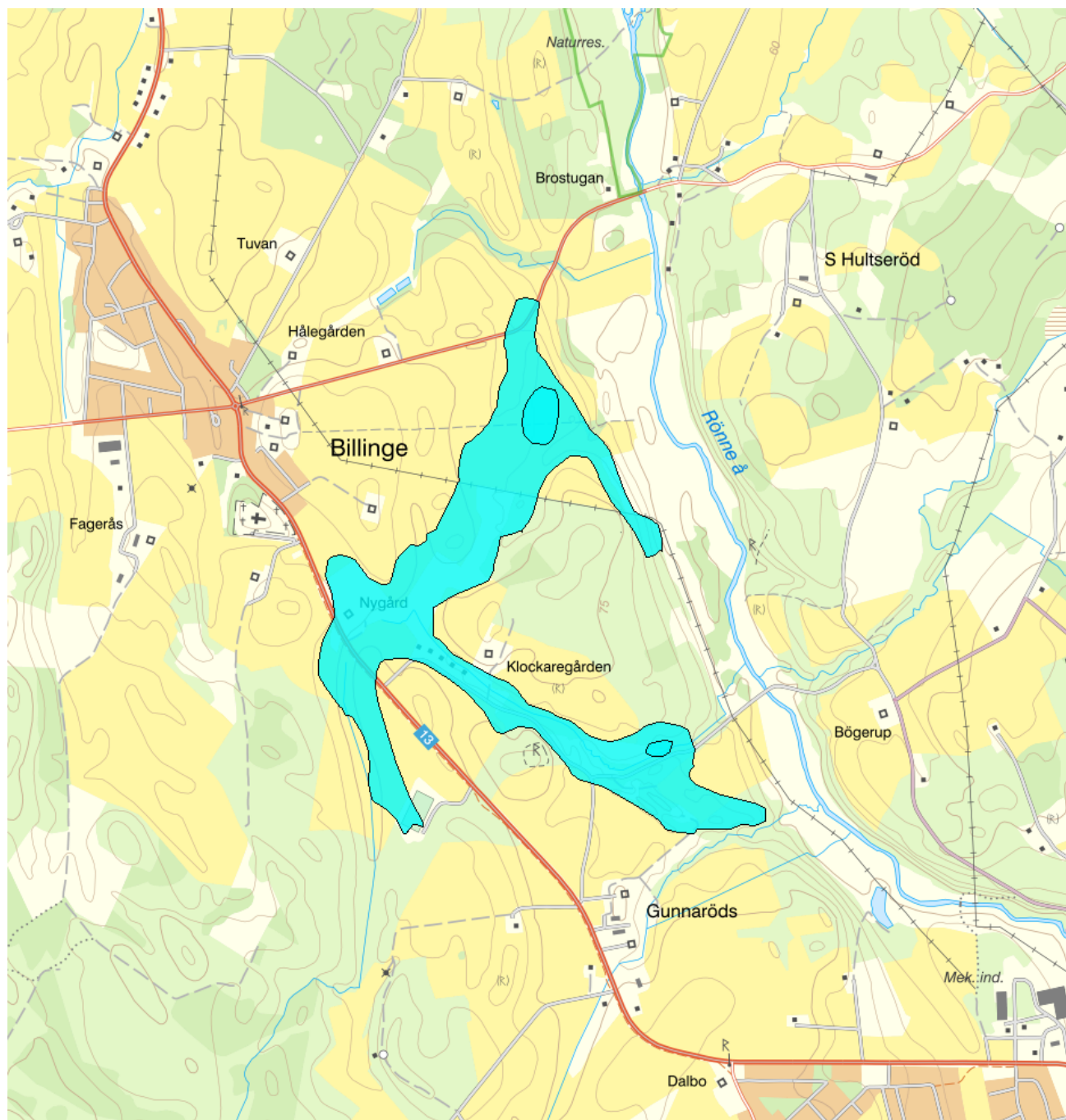


Billinge - WA50351609 / SE620562-134648



Vattenkategori	Grundvatten	Län	Skåne - 12
Typ	Vattenförekomst	Kommun	Eslöv - 1285
Distrikt	5. Västerhavet (nationell del) - SE5	Yta (km²)	0,3
Huvudavrinningsområde	Rönne å - SE96000		

Mer information <http://viss.lansstyrelsen.se/Waters.aspx?waterMSCD=WA50351609>

Viktigt att tänka på ang. grundvattenförekomsternas utbredning

Grundvattenförekomsterna som redovisas i VISS är framtagna för vattenförvaltningens syften. De är ett urval av SGUs hydrogeologiska data, och vid hydrogeologiska bedömningar bör det alltid ske en kontroll om ytterligare information finns att tillgå i ordinarie databaser.

Allmän beskrivning

Typ av grundvattenmagasin: Sand- och grusförekomst

Akviferstyp: Porakvifer

Geologisk period: Kvarter

Det finns goda eller mycket goda uttagsmöjligheter i bästa del av grundvattenmagasin, storleksordningen 1-5 l/s (ca 80-400 m3/d).

Den geometriska nogrannheten på magasinets avgränsning är översiktlig. Baserad på regionala hydrogeologiska kartor eller annat översiktligt material.

Miljö kvalitetsnorm

Kemisk status grundvatten

Version: Beslutad

Kvalitetskrav

■ God kemisk grundvattenstatus

Enligt SGU:s föreskrifter om miljö kvalitetsnormer och statusklassificering för grundvatten (SGU-FS 2013:2) ska Vattenmyndigheten meddela miljö kvalitetsnormer för grundvattenförekomster som vid kartläggning och analys bedömts vara utsatta för risk att inte uppnå god kemisk grundvattenstatus till nästföljande målår eller vara utsatta för risk att inte bibehålla god kemisk grundvattenstatus till nästföljande målår. Om en grundvattenförekomst inte bedömts vara i risk behöver således inte miljö kvalitetsnormer för vattenförekomsten fastställas enligt SGU:s föreskrifter. Vattenmyndigheten har dock valt att fastställa miljö kvalitetsnormer för samtliga grundvattenförekomster. För de grundvattenförekomster där det inte föreligger någon risk fastställs således normen god kemisk grundvattenstatus. Detta görs för att säkerställa att principen om försämringsförbudet upprätthålls och det blir också en konsekvent hantering i förhållande till hur normerna för ytwaterförekomster fastställs. Miljö kvalitetsnormen anger att målsättningen för grundvattenförekomsten är god kemisk grundvattenstatus. För att förstå vad normen innebär mer konkret får man titta på de riktvärden som fastställts för grundvattenförekomsten. Riktvärdena är en del av själva miljö kvalitetsnormen och är direkt tillämpliga i t.ex. en provningssituation. Ett riktvärde får alltså i princip inte överskridas.

Kvantitativ status

Kvalitetskrav

■ God kvantitativ status

Enligt SGU:s föreskrifter om miljö kvalitetsnormer och statusklassificering för grundvatten (SGU-FS 2013:2) ska Vattenmyndigheten meddela miljö kvalitetsnormer för grundvattenförekomster som vid kartläggning och analys bedömts vara utsatt för risk att inte uppnå god kvantitativ status till nästföljande målår eller vara utsatt för risk att inte bibehålla god kvantitativ status till nästföljande målår. Om en grundvattenförekomst inte bedömts vara i risk behöver således inte miljö kvalitetsnormer för vattenförekomsten fastställas enligt SGU:s föreskrifter. Vattenmyndigheten har dock valt att fastställa miljö kvalitetsnormer för samtliga grundvattenförekomster. För grundvattenförekomster med god status fastställs således normen god kvantitativ grundvattenstatus. Detta görs för att säkerställa att principen om försämringsförbudet upprätthålls och det blir också en konsekvent hantering i förhållande till hur normerna för ytwaterförekomster fastställs. Miljö kvalitetsnormen anger att målsättningen för grundvattenförekomsten är god kvantitativ grundvattenstatus

Beskrivning

Skyddade områden

Område	Kvalitetskrav	Områdestyp	EUID
Billinge	Krav enligt dricksvattenföreskrifterna	Dricksvattenförsörjning, Artikel 7	SEA7SE620562-134648

Statusklassning

Status	Klassificering
- Kvantitativ status	■ God
- Kemisk status	■ God
Fosfat	
Nitrat	■ God
Nitrit	

Klorid	<input checked="" type="checkbox"/> God
Sulfat	<input checked="" type="checkbox"/> God
Ammonium	<input checked="" type="checkbox"/> God
Arsenik	<input checked="" type="checkbox"/> God
Bekämpningsmedel - alla ämnen	<input checked="" type="checkbox"/> God
Bekämpningsmedel - enskilt ämne	<input checked="" type="checkbox"/> God
Bly och blyföreningar	<input checked="" type="checkbox"/> God
Bensen	
1,2-diklorethan	
Kadmium och kadmiumföreningar	<input checked="" type="checkbox"/> God
Kvikksilver och kvikksilverföreningar	<input checked="" type="checkbox"/> God
Polyaromatiska kolväten (PAH)	
Triklormetan (kloroform)	
Benso(a)pyrene	
Trikloreten och Tetrakloreten	
Konduktivitet	<input checked="" type="checkbox"/> God
Koppar	
Krom	
Nickel och nickelföreningar	
Zink	
PFAS 11	

Beskrivning av trender

Uppåtgående trend

Parameter	Version

Oförändrad

Parameter	Version

Nedåtgående trend

Parameter	Version

Miljöproblem och påverkanskällor

Påverkanskällor ?

	Klassificering
Punktkällor - Förorenade områden	<input type="checkbox"/> Ej klassad
Punktkällor - Deponier	
Punktkällor - IED-industri	
Punktkällor - Inte IED-industri	
Punktkällor - Lakvatten från gruvdrift	
Punktkällor - Vattenbruk	
Punktkällor - Andra signifikanta punktkällor	
Diffusa källor - Jordbruk	<input checked="" type="checkbox"/> Betydande påverkan
Diffusa källor - Transport och infrastruktur	<input checked="" type="checkbox"/> Betydande påverkan
Diffusa källor - Enskilda avlopp	
Diffusa källor - Skogsbruk	

Diffusa källor - Urban markanvändning

Diffusa källor - Andra signifikanta diffusa källor

Diffusa källor - Förorenad mark/gammal industrimark

Diffusa källor - Materialtäkt

Vattenuttag - Jordbruk

Vattenuttag - Kommunal eller allmän vattentäkt

Vattenuttag - Tillverkningsindustri

Vattenuttag - Andra relevanta uttag

Konstgjord vattenåterföring

Ej klassad

Annan signifikant påverkan

Grundvattennivåförändringar

Okänd påverkan

Historisk förorening

Betydande påverkan

Åtgärder

Här presenteras de föreslagna och genomförda åtgärderna för vattenförekomsten.

Juridiskt bindande åtgärder i Vattenmyndigheternas åtgärdsprogram

Vattenmyndigheternas åtgärdsprogram innehåller de åtgärder som myndigheter och kommuner behöver genomföra för att miljö kvalitetsnormerna ska följas. Åtgärdsprogrammen för respektive vattendistrikt hittar du på www.vattenmyndigheterna.se.

Åtgärderna i åtgärdsprogrammet är administrativa åtgärder som är juridiskt bindande. Dessa syftar till att bana väg för de åtgärder som genomförs direkt i vattenmiljöerna för att förbättra vattnets ekologiska och kemiska status.

Möjliga, planerade, pågående och genomförda åtgärder för bättre vattenkvalitet

Nedan visas genomförda och planerade åtgärder samt föreslagna åtgärder som kan behöva genomföras för att uppnå bättre vattenkvalitet. Åtgärderna är inte juridiskt bindande, utan en del i den långsiktiga planeringen för bättre vatten. Det kan finnas ytterligare åtgärder som av olika anledning ännu inte blivit registrerade. Vattenmyndigheterna välkomnar synpunkter och konkreta förbättringsförslag på föreslagna åtgärder.

Möjliga åtgärder i Förvaltningscykel 3 (2 st)							
Åtgärd	Åtgärdskategori	Åtgärdsplats	Effekter	Storlek	Tidsspann	Totalkostnad	Flaggor
Tillstånd för vattenuttag Gunnaröd	Tillstånd för vattenuttag	Billinge		1 st	- 2027		
Vattenskyddsområde Gunnaröd - Inrätta	Vattenskyddsområde - Inrätta	Billinge		1 st	- 2027		
Möjliga åtgärder i Förvaltningscykel 2 (5 st)							
Förslag på åtgärder som är möjliga att genomföra eller skulle behöva genomföras för att nå god vattenstatus.							
Åtgärd	Åtgärdskategori	Åtgärdsplats	Effekter	Storlek	Tidsspann	Totalkostnad	Flaggor
Minskad användning av vägsalt	Förebyggande av vägsaltpåverkan	Billinge		1 km	-		
Odling utan bekämpningsmedel	Odling utan bekämpningsmedel	Billinge		15 ha	-		
Tillstånd för vattenuttag Gunnaröd	Tillstånd för vattenuttag	Billinge		1 st	- 2027		
Vattenskyddsområde - Bilinge	Vattenskyddsområde - Inrätta	Billinge		1 st	-		
Vattenskyddsområde Gunnaröd - Inrätta	Vattenskyddsområde - Inrätta	Billinge		1 st	- 2027		

Miljöövervakning

ÖvervakningsstationProgram		Undersökning	Programspecifikt ID	Programspecifikt namn
Billinge	RMÖ, Skåne län, Grundvatten	Grundvattenkemi i Skåne län		Billinge
Billinge, Gunnaröd	RVK, Råvattenkontroll, urval för vattendirektivsövervakning	Grundvattenkemi, råvattenkontroll, Västerhavet	1474	Billinge, Gunnaröd
Billinge, Gunnaröd	RVK, Råvattenkontroll, urval för vattendirektivsövervakning	Grundvattenkemi, råvattenkontroll, Södra Östersjön	1474	Billinge, Gunnaröd

Skyddade områden

Område	EUID	Områdestyp
Billinge	SEA7SE620562-134648	Dricksvattenförsörjning, Artikel 7
Känsliga jordbruksområden	SENi1	Nitratkänsliga områden

Grundvattenberoende terrestra ekosystem

Inget grundvattenberoende terrestert ekosystem har identifierats

Vattenversion

I följande versioner har detta objekt existerat

Version	Datum
Grundvatten innan versionshantering	2011-05-09 12:09
SGU	2011-10-17 13:47
SGU_2013	2013-06-26 12:03
2016_1	2017-06-20 09:22

Cykel	Vattentyp
Förvaltningscykel 1 (2004 - 2009)	Vattenförekomst
Förvaltningscykel 2 (2010 - 2016)	Vattenförekomst
Förlängning av förvaltningscykel 2	Vattenförekomst
Förvaltningscykel 3 (2017 - 2021) (aktuell)	Vattenförekomst

Kontakta Länsstyrelsen i Skåne

E-post M-DL-beredningssekretariat@lansstyrelsen.se

Hemsida <http://www.lansstyrelsen.se/skane/Sv/miljo-och-klimat/vatten-och-vattenanvandning/vattenforvaltning/Pages/index.aspx>