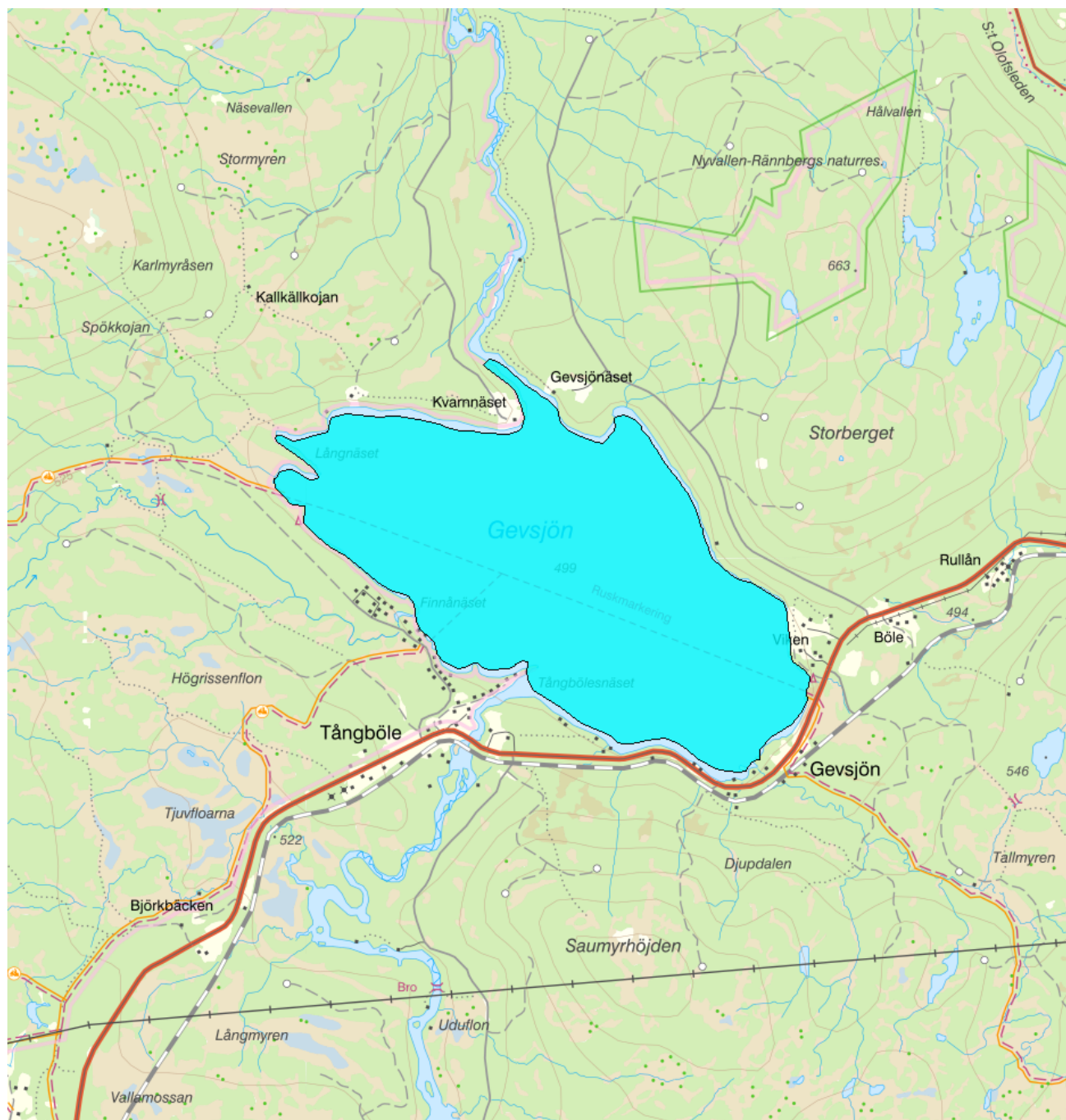


Gevsjön - WA53582039 / SE703587-134156



Vattenkategori	Sjö	Län	Jämtland - 23
Typ	Vattenförekomst	Kommun	Åre - 2321
Distrikt	2. Bottenhavet (nationell del) - SE2	Yta (km²)	11,2
Huvudavrinningsområde	Indalsälven - SE40000		

Mer information <http://viss.lansstyrelsen.se/Waters.aspx?waterMSCD=WA53582039>

Miljö kvalitetsnorm

Ekologisk status

Kvalitetskrav

■ God ekologisk status 2027

Version: Beslutad

Vattenförekomsten ligger inom ett Natura2000 område. Ingen analys av habitatdirektivets krav i förhållande till vattendirektivets krav har genomförts. Miljökvalitetsnormen kan omvärderas vid analys då strängaste kravet gäller.

Beskrivning

▲ Motiveringstexter kan uppdateras av ansvarig länsstyrelse eller vattenmyndighet

Undantag

Kvalitetsfaktor	Påverkanstryck	Tidsfrist	Mindre strängt krav	Skäl
Konnektivitet i sjöar	Förändring av konnektivitet genom dammar, barriärer och slussar– Annat	2027		Tekniska skäl

Motivering

Vattenförekomsten uppnår inte god status för konnektivitet på grund av en eller flera typer av påverkan, som framgår av påverkansbedömningen. Åtgärder ska genomföras för att minska påverkan så att god status kan uppnås. Vattenförekomstens återhämtning tar tid och åtgärder bör därför sättas in så snart som möjligt för att nå målet. Tidsfrist till 2027 gäller för konnektivitet med skälet att det inte är tekniskt möjligt att nå god status tidigare.

Kvalitetsfaktor	Påverkanstryck	Tidsfrist	Mindre strängt krav	Skäl
Fisk	Förändring av hydrologisk regim - annat	2027		Tekniska skäl

Motivering

Vattenförekomsten uppnår inte god status på grund av en eller flera typer av hydromorfologisk påverkan, som framgår av påverkansbedömningen. Åtgärder ska genomföras för att minska påverkan så att god status kan uppnås. Vattenförekomstens återhämtning tar tid och åtgärder bör därför sättas in så snart som möjligt för att nå målet. Tidsfrist gäller till 2027 med skälet att det inte är tekniskt möjligt att nå god status tidigare.

Kvalitetsfaktor	Påverkanstryck	Tidsfrist	Mindre strängt krav	Skäl
Fisk	Förändring av konnektivitet genom dammar, barriärer och slussar– Annat	2027		Tekniska skäl

Motivering

Vattenförekomsten uppnår inte god status på grund av en eller flera typer av hydromorfologisk påverkan, som framgår av påverkansbedömningen. Åtgärder ska genomföras för att minska påverkan så att god status kan uppnås. Vattenförekomstens återhämtning tar tid och åtgärder bör därför sättas in så snart som möjligt för att nå målet. Tidsfrist gäller till 2027 med skälet att det inte är tekniskt möjligt att nå god status tidigare.

Kvalitetsfaktor	Påverkanstryck	Tidsfrist	Mindre strängt krav	Skäl
Fisk	Förändring av morfologiskt tillstånd - okända eller föråldrade	2027		Tekniska skäl

Motivering

Vattenförekomsten uppnår inte god status på grund av historisk fysisk påverkan (se Statusklassning och Påverkanskällor nedan). Åtgärder behövs för att förbättra vattenförekomstens hydromorfologi men planering och finansiering av åtgärder saknas i dagsläget. Vattenmyndigheternas åtgärdsprogram 2021-2027 ska, bland annat, leda till att en nationell strategi för limniska restaureringsåtgärder i flottledsskadade vatten tas fram. I vattenförvaltningscykel 3 (2015-2021) får vattenförekomsten en tidsfrist till 2027 med skälet att det inte är tekniskt möjligt att nå god status tidigare.

Kvalitetsfaktor	Påverkanstryck	Tidsfrist	Mindre strängt krav	Skäl
Hydrologisk regim i sjöar	Förändring av hydrologisk regim - annat	2027		Tekniska skäl

Motivering

Vattenförekomsten uppnår inte god status för hydrologisk regim/hydrografiska villkor på grund av en eller flera typer av påverkan, som framgår av påverkansbedömningen. Åtgärder ska genomföras för att minska påverkan så att god status kan uppnås. Vattenförekomstens återhämtning tar tid och åtgärder bör därför sättas in så snart som möjligt för att nå målet. Tidsfrist till 2027 gäller för hydrologisk regim/hydrografiska villkor med skälet att det inte är tekniskt möjligt att nå god status tidigare.

Kvalitetsfaktor	Påverkanstryck	Tidsfrist	Mindre strängt krav	Skäl
Morfologiskt tillstånd i sjöar	Förändring av morfologiskt tillstånd - okända eller föråldrade	2027		Tekniska skäl

Motivering

Vattenförekomsten uppnår inte god status för morfologiskt tillstånd på grund av påverkan från okända och föräldrade (flottleder/kvarndammar). Tillförlitligheten i statusklassning och påverkansanalys är låg vilket innebär att bedömningen av risk och vilka åtgärder som krävs för att nå god status är osäker. Åtgärder kan därför inte initieras. Istället omfattas vattenförekomsten av undersökande övervakning. Tidsfrist till 2027 gäller för morfologiskt tillstånd med skälet att det inte är tekniskt möjligt att nå god status tidigare på grund av kunskapsbrist.

Kemisk ytvattenstatus**Kvalitetskrav**

God kemisk ytvattenstatus

Undantag - Mindre stränga krav

Kvicksilver och kvicksilverföreningar

Kvalitetskrav

Uppnår ej god kemisk ytvattenstatus

Tidpunkt**Påverkanstryck**

Diffusa källor - Atmosfärisk deposition

▲ Motiveringstexten kan uppdateras av ansvarig länsstyrelse eller vattenmyndighet

Nr enl föreskrift (HVMFS 2013:19)	Skäl	Halt som ska uppnås	Nuvarande halt	Enhet
21	Omöjligt			

Ett undantag i form av mindre strängt krav har satts för kvicksilver (Hg). Halterna av kvicksilver bedöms överskrida gränsvärdet i fisk i samtliga vattenförekomster. Skälet för undantag är att det bedöms vara tekniskt omöjligt att sänka halterna av kvicksilver till de nivåer som motsvarar god kemisk ytvattenstatus. Den största påverkan av kvicksilver består av atmosfärisk deposition vars ursprung är långväga. I Sverige har en stor mängd av det nedfallande atmosfäriska kvicksilvret under lång tid ackumulerats. Problemet bedöms ha en sådan omfattning och karaktär att det i dagsläget saknas tekniska förutsättningar att åtgärda det. De nuvarande halterna av kvicksilver (december 2015) får dock inte öka. Lokala påverkanskällor som bidrar till sänkt status för Hg ska åtgärdas oavsett det mindre stränga kravet för atmosfärisk deposition (se övriga tidsfrister).

Bromerad difenyleter

Uppnår ej god kemisk ytvattenstatus


Diffusa källor - Atmosfärisk deposition


▲ Motiveringstexten kan uppdateras av ansvarig länsstyrelse eller vattenmyndighet

Nr enl föreskrift (HVMFS 2013:19)	Skäl	Halt som ska uppnås	Nuvarande halt	Enhet
5	Omöjligt			

Ett undantag i form av mindre strängt krav har satts för bromerade difenyletrar (kongenerna 28, 47, 99, 100, 153 och 154), även kallade polybromerade difenyletrar (PBDE). Halterna av PBDE bedöms överskrida gränsvärdet i fisk i samtliga vattenförekomster. Skälet för undantag är att det bedöms vara tekniskt omöjligt att sänka halterna av PBDE till de nivåer som motsvarar god kemisk ytvattenstatus. Problemet beror främst på påverkan från långväga luftburna föroreningar och bedöms ha en sådan omfattning och karaktär att det i dagsläget saknas tekniska förutsättningar att åtgärda det. De nuvarande halterna av PBDE (december 2015) får dock inte öka. Lokala påverkanskällor som bidrar till sänkt status för PBDE ska åtgärdas oavsett det mindre stränga kravet för atmosfärisk deposition (se övriga tidsfrister).

Referenser

The National Swedish Contaminant Monitoring Programme for Freshwater Biota, 2018 

Havs- och vattenmyndighetens föreskrifter (HVMFS 2019:25) om klassificering och miljö kvalitetsnormer avseende ytvatten 

Skyddade områden

Område	Kvalitetskrav	Områdestyp	EUID
Åreälven	Gynnsam bevarandestatus	Natura 2000 SCI Habitatdirektivet	SE0720286

Statusklassning**Status ?**

- Ekologisk status

Klassificering

Måttlig

- Tillkomst/härkomst

Naturlig

- Kemisk status

Uppnår ej god

Ekologisk status - Biologiska kvalitetsfaktorer ?

Växtplankton	<input type="checkbox"/>	Ej klassad
Näringsämnespåverkan växtplankton	<input type="checkbox"/>	Ej klassad
Klorofyll a	<input type="checkbox"/>	Ej klassad
Planktontrofiskt index (PTI)		
Totalbiomassa	<input type="checkbox"/>	Ej klassad
Artantal för växtplankton	<input type="checkbox"/>	Ej klassad
Påväxt-kiselalger		
ACID - Surhetsindex för vattendrag och sjöar		
IPS-index för Kiselalger		
Bottenfauna	<input type="checkbox"/>	Ej klassad
ASPT	<input type="checkbox"/>	Ej klassad
BQI	<input type="checkbox"/>	Ej klassad
MILA	<input type="checkbox"/>	Ej klassad
Makrofyter	<input type="checkbox"/>	Ej klassad
Fisk	<input checked="" type="checkbox"/>	Måttlig
Fisk i sjöar (EQR8)	<input type="checkbox"/>	Ej klassad
Fisk i sjöar AindexW5		
Fisk i sjöar (EindexW3)		

Ekologisk status - Fysikalisk-Kemiska kvalitetsfaktorer ?

Näringsämnen	<input checked="" type="checkbox"/>	Hög
Ljusförhållanden	<input type="checkbox"/>	Ej klassad
Syrgasförhållanden	<input type="checkbox"/>	Ej klassad
Försurning	<input checked="" type="checkbox"/>	Hög
Särskilda förorenande ämnen	<input type="checkbox"/>	Ej klassad
Koppar		
Zink		

Ekologisk status - Hydromorfologiska kvalitetsfaktorer ?

Konnektivitet i sjöar	<input checked="" type="checkbox"/>	Otillfredsställande
Längsgående konnektivitet i sjöar	<input checked="" type="checkbox"/>	Otillfredsställande
Konnektivitet till närområde och svämplan kring sjöar	<input type="checkbox"/>	Ej klassad
Hydrologisk regim i sjöar	<input checked="" type="checkbox"/>	Måttlig
Vattenståndsvariation i sjöar	<input type="checkbox"/>	Ej klassad
Avvikelse i vinter- eller sommarvattenstånd	<input type="checkbox"/>	Ej klassad
Vattenståndets förändringstakt i sjöar	<input type="checkbox"/>	Ej klassad
Morfologiskt tillstånd i sjöar	<input checked="" type="checkbox"/>	Måttlig
Förändring av sjöars planform	<input checked="" type="checkbox"/>	Måttlig
Bottensubstrat i sjöar	<input type="checkbox"/>	Ej klassad
Strukturer på det grunda vattenområdet i sjöar	<input type="checkbox"/>	Ej klassad
Närområdet runt sjöar	<input checked="" type="checkbox"/>	God
Svämplanets strukturer och funktion runt sjöar	<input checked="" type="checkbox"/>	Hög

Kemisk status ?

Klassning av prioriterade ämnen och andra ämnen av betydelse

Prioriterade ämnen	Uppnår ej god
Bromerad difenyleter	Uppnår ej god
Kvicksilver och kvicksilverföreningar	Uppnår ej god

Miljöproblem och påverkanskällor

Påverkanskällor ?

Klassificering

Punktkällor - reningsverk	
Punktkällor - Bräddning	
Punktkällor - IED-industri	
Punktkällor - Inte IED-industri	
Punktkällor - Förorenade områden	
Punktkällor - Deponier	
Punktkällor - Lakvatten från gruvdrift	
Punktkällor - Vattenbruk	
Punktkällor - Andra signifikanta punktkällor	
Diffusa källor - Urban markanvändning	
Diffusa källor - Jordbruk	
Diffusa källor - Skogsbruk	
Diffusa källor - Transport och infrastruktur	
Diffusa källor - Förorenad mark/gammal industrimark	
Diffusa källor - Enskilda avlopp	
Diffusa källor - Atmosfärisk deposition	Betydande påverkan
Diffusa källor - Materialtäkt	
Diffusa källor - Vattenbruk	
Diffusa källor - Andra relevanta	
Vattenuttag eller vattenavledning - för jordbruk	
Vattenuttag eller vattenavledning för dricksvatten	
Vattenuttag eller vattenavledning - för industri	
Vattenuttag eller vattenavledning - för kylvatten	
Vattenuttag eller vattenavledning - för vattenbruk	
Vattenuttag eller vattenavledning - för vattenkraft	
Vattenuttag eller vattenavledning - annat	
Förändring av konnektivitet genom dammar, barriärer och slussar - för vattenkraft	
Förändring av konnektivitet genom dammar, barriärer och slussar - för dricksvatten	
Förändring av konnektivitet genom dammar, barriärer och slussar - för översvämningsskydd	
Förändring av konnektivitet genom dammar, barriärer och slussar - för bevattning	
Förändring av konnektivitet genom dammar, barriärer och slussar - för turism och rekreation	
Förändring av konnektivitet genom dammar, barriärer och slussar - för industrin	
Förändring av konnektivitet genom dammar, barriärer och slussar - för sjöfart	
Förändring av konnektivitet genom dammar, barriärer och slussar - Annat	Betydande påverkan

Förändring av konnektivitet genom dammar, barriärer och slussar - okända eller föråldrade

Ej klassad

Förändring av hydrologisk regim - jordbruk

Förändring av hydrologisk regim – Sjöfart

Förändring av hydrologisk regim - vattenkraft

Förändring av hydrologisk regim - offentlig vattenförsörjning

Förändring av hydrologisk regim - fiske och vattenbruk

Förändring av hydrologisk regim - annat

Betydande påverkan

Fysisk förlust av hela eller delar av vattenförekomster

Förändring av morfologiskt tillstånd - för översvämningsskydd

Förändring av morfologiskt tillstånd - för jordbruket

Förändring av morfologiskt tillstånd - för sjöfart

Förändring av morfologiskt tillstånd - annat

Förändring av morfologiskt tillstånd - okända eller föråldrade

Betydande påverkan

Andra hydromorfologiska förändringar

Introducerade sjukdomar eller arter

Exploatering eller borttagande av djur eller växter

Nedskräpning, olaglig avfallsdumpning

Annan signifikant påverkan

Okänd signifikant påverkan

Historisk förorening

Åtgärder

Här presenteras de föreslagna och genomförda åtgärderna för vattenförekomsten.

Juridiskt bindande åtgärder i Vattenmyndigheternas åtgärdsprogram

Vattenmyndigheternas åtgärdsprogram innehåller de åtgärder som myndigheter och kommuner behöver genomföra för att miljökvalitetsnormerna ska följas. Åtgärdsprogrammen för respektive vattendistrikt hittar du på www.vattenmyndigheterna.se.

Åtgärderna i åtgärdsprogrammet är administrativa åtgärder som är juridiskt bindande. Dessa syftar till att bana väg för de åtgärder som genomförs direkt i vattenmiljöerna för att förbättra vattnets ekologiska och kemiska status.

Möjliga, planerade, pågående och genomförda åtgärder för bättre vattenkvalitet

Nedan visas genomförda och planerade åtgärder samt föreslagna åtgärder som kan behöva genomföras för att uppnå bättre vattenkvalitet. Åtgärderna är inte juridiskt bindande, utan en del i den långsiktiga planeringen för bättre vatten. Det kan finnas ytterligare åtgärder som av olika anledning ännu inte blivit registrerade. Vattenmyndigheterna välkomnar synpunkter och konkreta förbättringsförslag på föreslagna åtgärder.

Möjliga åtgärder i Förvaltningscykel 3 (3 st)

Åtgärd	Åtgärdskategori	Åtgärdsplats	Effekter	Storlek	Tidsspänn	Totalkostnad	Flaggor
Restaurering av sjön Gevsjön (WA53582039) med flottledsställningsåtgärder.	Flottledsställning	Gevsjön			-		
Trumbyte oinventerade i WA53582039	Omläggning/byte av vägtrumma	Gevsjön		2 st	-		
Trumbyte oinventerade i WA53582039	Omläggning/byte av vägtrumma	Gevsjön		2 st	-		

Möjliga åtgärder i Förvaltningscykel 2 (5 st)

Förslag på åtgärder som är möjliga att genomföra eller skulle behöva genomföras för att nå god vattenstatus.

Åtgärd	Åtgärdskategori	Åtgärdsplats	Effekter	Storlek	Tidsspann	Totalkostnad	Flaggor
Restaurering av sjön Gevsjön (WA53582039) med flottledsätstillningsåtgärder.	Flottledsätstillning	Gevsjön			-		
Trumbyte oinventerade i WA53582039	Omläggning/byte av vägtrumma	Gevsjön		2 st	-		
Trumbyte oinventerade i WA53582039	Omläggning/byte av vägtrumma	Gevsjön		2 st	-		
Åtgärd vid vägtrumma	Omläggning/byte av vägtrumma	Gevsjön		4 st	-		
Åtgärdsutredning	Åtgärdsutredning - övervakningsbehov	Gevsjön		1 st	-		

Genomförda åtgärder (1 st)

Åtgärder som har genomförts i eller kring vattenförekomsten eller har en effekt på vattenförekomsten

Åtgärd	Åtgärdskategori	Åtgärdsplats	Effekter	Storlek	Tidsspann	Flaggor	Totalkostnad
Miljöersättning extensiv vallodling	Vallodling i slättlandskapet (enligt miljöstödet)		Minskning Totalkväve st/år Minskning Totalfosfor st/år	9 ha	2010 - 2014		

Skyddade områden**Område**

Avloppskänsliga områden, inlandsvatten, fosfor
Åreälven

EUID

SELK001
SE0720286

Områdestyp

Avloppsvattendirektivet
Natura 2000 SCI Habitatdirektivet

Typtillhörighet**Värde****Typindelning/Typtillhörighet ?**

Vattentyp - Sjö	3MLK
Limnisk vattentypsregion	Norra Sverige 200-800 m (3)
Medeldjup (m)	3 - 15 (M)
Alkalinitet (mekv/l)	≤ 1 (L)
Humus (mg Pt/l)	≤ 30 (K)

Vattenversion

I följande versioner har detta objekt existerat

Version

Ytvatten innan versionshantering
SVAR_2010_1
SVAR_2012_2
SVAR_2016

Datum

2011-05-09 12:09
2011-10-17 12:07
2012-11-08 09:07
2017-06-20 09:29

Cykel

Förvaltningscykel 1 (2004 - 2009)
Förvaltningscykel 2 (2010 - 2016)
Förlängning av förvaltningscykel 2
Förvaltningscykel 3 (2017 - 2021) (aktuell)

Vattentyp

Vattenförekomst
Vattenförekomst
Vattenförekomst
Vattenförekomst

Kontakta Länsstyrelsen i Jämtland

E-post Z-DL-vattendirektivet@lansstyrelsen.se

Hemsida <http://www.lansstyrelsen.se/jamtland/Sv/miljo-och-klimat/vatten-och-vattenanvandning/eg-ramdirektiv/Pages/index.aspx>

