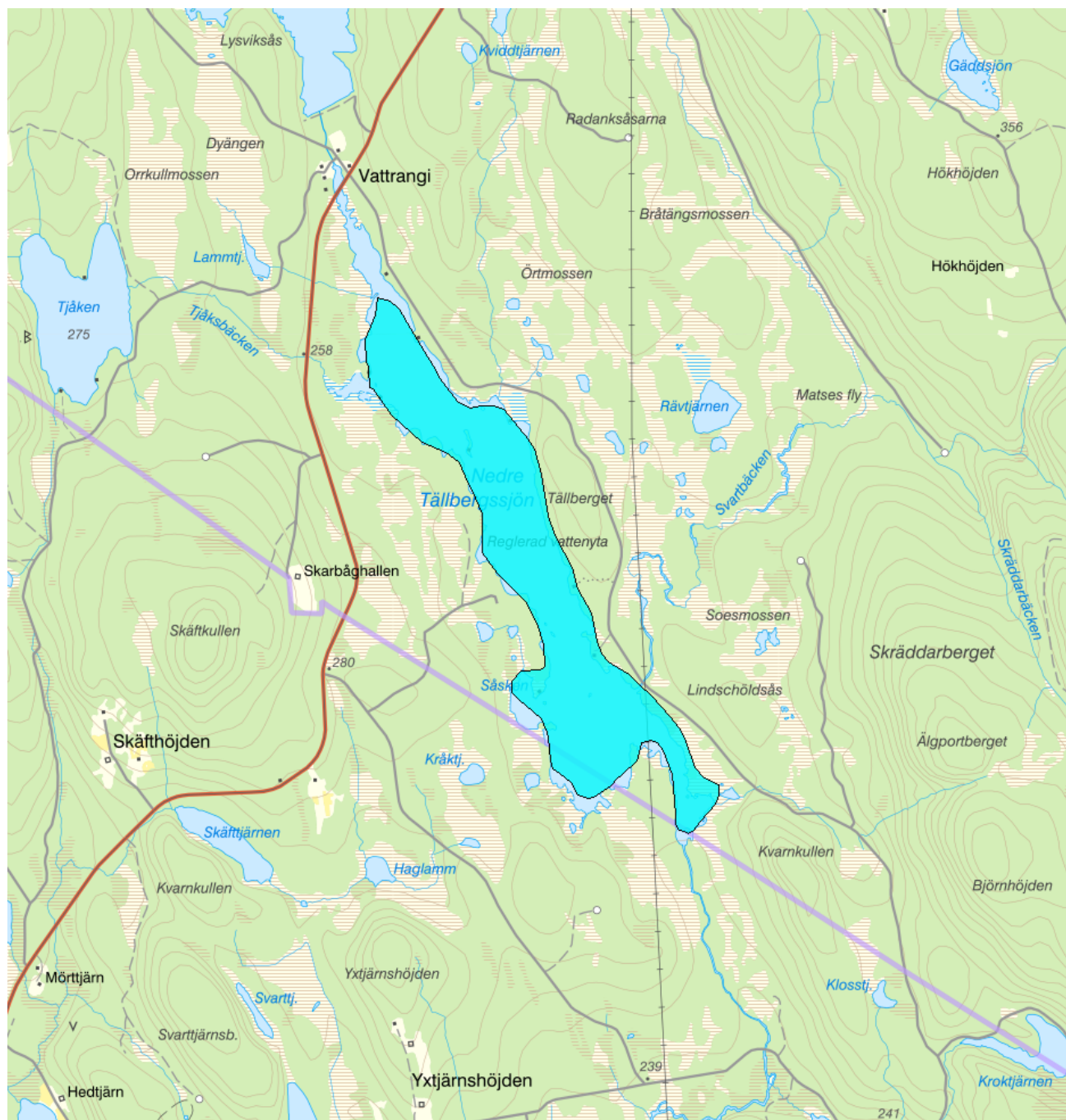


Nedre Tällbergssjön - WA54916263 / SE666012-141881


Förvaltningscykel 3 (2017 - 2021)

Vattenkategori	Sjö	Län	Värmland - 17
Typ	Vattenförekomst		Dalarna - 20
Distrikt	5. Västerhavet (nationell del) - SE5	Kommuner	Filipstad - 1782
Huvudavrinningsområde	Göta älv - SE108000		Ludvika - 2085
		Yta (km²)	1,2

Mer information <http://viss.lansstyrelsen.se/Waters.aspx?waterMSCD=WA54916263>

Statusklassning
Klassificering

Status ?

- Ekologisk status	■ Måttlig
- Tillkomst/härkomst	■ Naturlig
- Kemisk status	■ Uppnår ej god

Ekologisk status - Biologiska kvalitetsfaktorer ?

Växtplankton

Näringsämnespåverkan växtplankton

Klorofyll a

Planktontrofiskt index (PTI)

Totalbiomassa

Artantal för växtplankton

Påväxt-kiselalger

ACID - Surhetsindex för vattendrag och sjöar

IPS-index för Kiselalger

Bottenfauna

ASPT

BQI

MLA

Makrofyter

Fisk

■ Måttlig

Fisk i sjöar (EQR8)

Fisk i sjöar AindexW5

Fisk i sjöar (EindexW3)

Ekologisk status - Fysikalisk-Kemiska kvalitetsfaktorer ?

Näringsämnen	<input type="checkbox"/> Ej klassad
Ljusförhållanden	<input type="checkbox"/> Ej klassad
Syrgasförhållanden	<input type="checkbox"/> Ej klassad
Försurning	■ God
Särskilda förorenande ämnen	<input type="checkbox"/> Ej klassad
Arsenik	<input type="checkbox"/> Ej klassad
Koppar	<input type="checkbox"/> Ej klassad
Krom	<input type="checkbox"/> Ej klassad
Uran	<input type="checkbox"/> Ej klassad
Zink	<input type="checkbox"/> Ej klassad

Ekologisk status - Hydromorfologiska kvalitetsfaktorer ?

Konnektivitet i sjöar	■ Dålig
Långsgående konnektivitet i sjöar	■ Dålig
Konnektivitet till närområde och svämplan kring sjöar	
Hydrologisk regim i sjöar	■ Måttlig
Vattenståndsvariation i sjöar	■ Måttlig
Avvikelse i vinter- eller sommarvattenstånd	■ Måttlig
Vattenståndets förändringstakt i sjöar	■ Måttlig
Morfologiskt tillstånd i sjöar	■ Hög

Förändring av sjöars planform

Bottensubstrat i sjöar

Strukturer på det grunda vattenområdet i sjöar

Närområdet runt sjöar

 God


Svämplanets strukturer och funktion runt sjöar

 Hög
Kemisk status ?

Klassning av prioriterade ämnen och andra ämnen av betydelse

Prioriterade ämnen

Bromerad difenyleter

 Uppnår ej god

Bly och blyföreningar

 Ej klassad

Kadmium och kadmiumföreningar

 Ej klassad

Kvicksilver och kvicksilverföreningar

 Uppnår ej god

Nickel och nickelföreningar

 Ej klassad
Miljöproblem och påverkanskällor**Påverkanskällor** ?**Klassificering**

Punktkällor - reningsverk

Punktkällor - Bräddning

Punktkällor - IED-industri

Punktkällor - Inte IED-industri

Punktkällor - Förorenade områden

Punktkällor - Deponier

Punktkällor - Lakvatten från gruvdrift

Punktkällor - Vattenbruk

Punktkällor - Andra signifikanta punktkällor

Diffusa källor - Urban markanvändning

Diffusa källor - Jordbruk

Diffusa källor - Skogsbruk

 Betydande påverkan

Diffusa källor - Transport och infrastruktur

Diffusa källor - Förorenad mark/gammal industrimark

Diffusa källor - Enskilda avlopp

Diffusa källor - Atmosfärisk deposition

 Betydande påverkan

Diffusa källor - Materialtäkt

Diffusa källor - Vattenbruk

Diffusa källor - Andra relevanta

Vattenuttag eller vattenavledning - för jordbruk

Vattenuttag eller vattenavledning för dricksvatten

Vattenuttag eller vattenavledning - för industri

Vattenuttag eller vattenavledning - för kylvatten

Vattenuttag eller vattenavledning - för vattenbruk

Vattenuttag eller vattenavledning - för vattenkraft

Vattenuttag eller vattenavledning - annat

Förändring av konnektivitet genom dammar, barriärer och slussar - för vattenkraft

 Betydande påverkan

Förändring av konnektivitet genom dammar,

barriärer och slussar - för dricksvatten
Förändring av konnektivitet genom dammar, barriärer och slussar - för översvämningsskydd
Förändring av konnektivitet genom dammar, barriärer och slussar - för bevattning
Förändring av konnektivitet genom dammar, barriärer och slussar - för turism och rekreation
Förändring av konnektivitet genom dammar, barriärer och slussar - för industrin
Förändring av konnektivitet genom dammar, barriärer och slussar - för sjöfart
Förändring av konnektivitet genom dammar, barriärer och slussar – Annat
Förändring av konnektivitet genom dammar, barriärer och slussar - okända eller föråldrade
Förändring av hydrologisk regim - jordbruk
Förändring av hydrologisk regim – Sjöfart
Förändring av hydrologisk regim - vattenkraft
Förändring av hydrologisk regim - offentlig vattenförsörjning
Förändring av hydrologisk regim - fiske och vattenbruk
Förändring av hydrologisk regim - annat
Fysisk förlust av hela eller delar av vattenförekomster
Förändring av morfologiskt tillstånd - för översvämningsskydd
Förändring av morfologiskt tillstånd - för jordbruket
Förändring av morfologiskt tillstånd - för sjöfart
Förändring av morfologiskt tillstånd - annat
Förändring av morfologiskt tillstånd - okända eller föråldrade
Andra hydromorfologiska förändringar
Introducerade sjukdomar eller arter
Exploatering eller borttagande av djur eller växter
Nedskräpning, olaglig avfallsdumpning
Annan signifikant påverkan
Okänd signifikant påverkan
Historisk förorening

Åtgärder

Här presenteras de föreslagna och genomförda åtgärderna för vattenförekomsten.

Juridiskt bindande åtgärder i Vattenmyndigheternas åtgärdsprogram

Vattenmyndigheternas åtgärdsprogram innehåller de åtgärder som myndigheter och kommuner behöver genomföra för att miljö kvalitetsnormerna ska följas. Åtgärdsprogrammen för respektive vattendistrikt hittar du på www.vattenmyndigheterna.se.

Åtgärderna i åtgärdsprogrammet är administrativa åtgärder som är juridiskt bindande. Dessa syftar till att bana väg för de åtgärder som genomförs direkt i vattenmiljöerna för att förbättra vattnets ekologiska och kemiska status.

Möjliga, planerade, pågående och genomförda åtgärder för bättre vattenkvalitet

Nedan visas genomförda och planerade åtgärder samt föreslagna åtgärder som kan behöva genomföras för att uppnå bättre vattenkvalitet.

Åtgärderna är inte juridiskt bindande, utan en del i den långsiktiga planeringen för bättre vatten. Det kan finnas ytterligare åtgärder som av olika anledning ännu inte blivit registrerade. Vattenmyndigheterna välkomnar synpunkter och konkreta förbättringsförslag på föreslagna åtgärder.

Möjliga åtgärder i Förvaltningscykel 3 (7 st)								
Åtgärd	Åtgärdskategori	Åtgärdsplats	Effekter	Storlek	Tidsspänn	Totalkostnad	Flaggor	
Askäterföring	Askäterföring (GROT)	Nedre Tällbergssjön		940 ha	-			
Biotopvård i sjö - Nedre Tällbergssjön	Biotopvård i sjö	Nedre Tällbergssjön			-			
Ekologiskt funktionell kantzon skogsbruk	Ekologiskt funktionella kantzoner-skogsbruk	Nedre Tällbergssjön		1 ha	-			
Ekologiskt funktionell kantzon skogsbruk	Ekologiskt funktionella kantzoner-skogsbruk	Nedre Tällbergssjön			-			
God miljöhänsyn vid kvävegödsling	God miljöhänsyn vid kvävegödsling	Nedre Tällbergssjön			-			
Hänsyn vid dikning	Hänsyn vid dikning	Nedre Tällbergssjön			-			
Möjliggöra upp- och nedströmspassage - Nedre Tällbergssjön/Igelälven	Möjliggöra upp- och nedströmspassage	6660100 - 1418780		2 m	-			
Planerade eller pågående åtgärder (4 st)								
Åtgärder som planeras att genomföras eller håller på att genomföras.								
Åtgärd	Åtgärdskategori	Åtgärdsplats	Effekter	Status	Storlek	Tidsspänn	Totalkostnad	Flaggor
NEDRE TÄLLBERGSSJÖN	Kalkning med båt	NEDRE TÄLLBERGSSJÖN		Planerad	49 ton	2014 - 2014	41 000 kr	
NEDRE TÄLLBERGSSJÖN	Kalkning med båt	NEDRE TÄLLBERGSSJÖN		Planerad	49 ton	2015 - 2015	41 000 kr	
NEDRE TÄLLBERGSSJÖN	Kalkning med båt	NEDRE TÄLLBERGSSJÖN		Planerad	49 ton	2016 - 2016	41 000 kr	
NEDRE TÄLLBERGSSJÖN	Kalkning med båt	NEDRE TÄLLBERGSSJÖN		Planerad	49 ton	2017 - 2017	41 000 kr	
Genomförda åtgärder (12 st)								
Åtgärder som har genomförts i eller kring vattenförekomsten eller har en effekt på vattenförekomsten								
Åtgärd	Åtgärdskategori	Åtgärdsplats	Effekter	Storlek	Tidsspänn	Totalkostnad	Flaggor	
NEDRE TÄLLBERGSSJÖN	Kalkning med båt	NEDRE TÄLLBERGSSJÖN		49 ton	2009 - 2009	30 000 kr		
NEDRE TÄLLBERGSSJÖN	Kalkning med båt	NEDRE TÄLLBERGSSJÖN		50 ton	2010 - 2010	32 000 kr		
NEDRE TÄLLBERGSSJÖN	Kalkning med båt	NEDRE TÄLLBERGSSJÖN		49 ton	2011 - 2011	48 000 kr		
NEDRE TÄLLBERGSSJÖN	Kalkning med båt	NEDRE TÄLLBERGSSJÖN		47 ton	2012 - 2012	48 000 kr		
NEDRE TÄLLBERGSSJÖN	Kalkning med båt	NEDRE TÄLLBERGSSJÖN		49 ton	2013 - 2013	40 000 kr		
NEDRE TÄLLBERGSSJÖN	Kalkning med båt	NEDRE TÄLLBERGSSJÖN		50 ton	2015 - 2015	40 000 kr		
NEDRE TÄLLBERGSSJÖN	Kalkning med båt	NEDRE TÄLLBERGSSJÖN		49 ton	2014 - 2014	40 000 kr		
NEDRE TÄLLBERGSSJÖN	Kalkning med båt	NEDRE TÄLLBERGSSJÖN		49 ton	2016 - 2016	35 000 kr		
NEDRE TÄLLBERGSSJÖN	Kalkning med båt	NEDRE TÄLLBERGSSJÖN		49 ton	2017 - 2017	36 000 kr		
NEDRE TÄLLBERGSSJÖN	Kalkning med båt	NEDRE TÄLLBERGSSJÖN		49 ton	2018 - 2018	36 000 kr		

NEDRE TÄLLBERGSSJÖN	Kalkning med båt	NEDRE TÄLLBERGSSJÖN	49 ton	2019 - 2019	36 000 kr
NEDRE TÄLLBERGSSJÖN	Kalkning med båt	NEDRE TÄLLBERGSSJÖN	49 ton	2020 - 2020	800 kr

Miljöövervakning

Övervakningsstation	Program	Undersökning	Programspecifikt ID	Programspecifikt namn
Nedre Tällbergssjön	NMÖ, Sjöar omdrevsstationer	Omdrevssjöar vattenkemi	666012-141881	Nedre Tällbergssjön

Skyddade områden

Område	EUID	Områdestyp
Avloppskänsliga områden, inlandsvatten, fosfor	SELK001	Avloppsvattendirektivet

Typtillhörighet

	Värde
Typindelning/Typtillhörighet ?	
Vattentyp - Sjö	1DLB
Limnisk vattentypsregion	Södra Sverige (1)
Medeldjup (m)	≥ 15 (D)
Alkalinitet (mekv/l)	≤ 1 (L)
Humus (mg Pt/l)	> 30 (B)

Vattenversion

I följande versioner har detta objekt existerat

Version	Datum
Ytvatten innan versionshantering	2011-05-09 12:09
SVAR_2010_1	2011-10-17 12:07
SVAR_2012_2	2012-11-08 09:07
SVAR_2016	2017-06-20 09:29

Cykel	Vattentyp
Förvaltningscykel 1 (2004 - 2009)	Vattenförekomst
Förvaltningscykel 2 (2010 - 2016)	Vattenförekomst
Förlängning av förvaltningscykel 2	Vattenförekomst
Förvaltningscykel 3 (2017 - 2021) (aktuell)	Vattenförekomst

Kontakta Länsstyrelsen i Värmland

E-post beredningssekretariatet.varmland@lansstyrelsen.se

Hemsida <http://www.lansstyrelsen.se/varmland/Sv/miljo-och-klimat/vatten-och-vattenanvandning/vattenforvaltning/Pages/index.aspx>