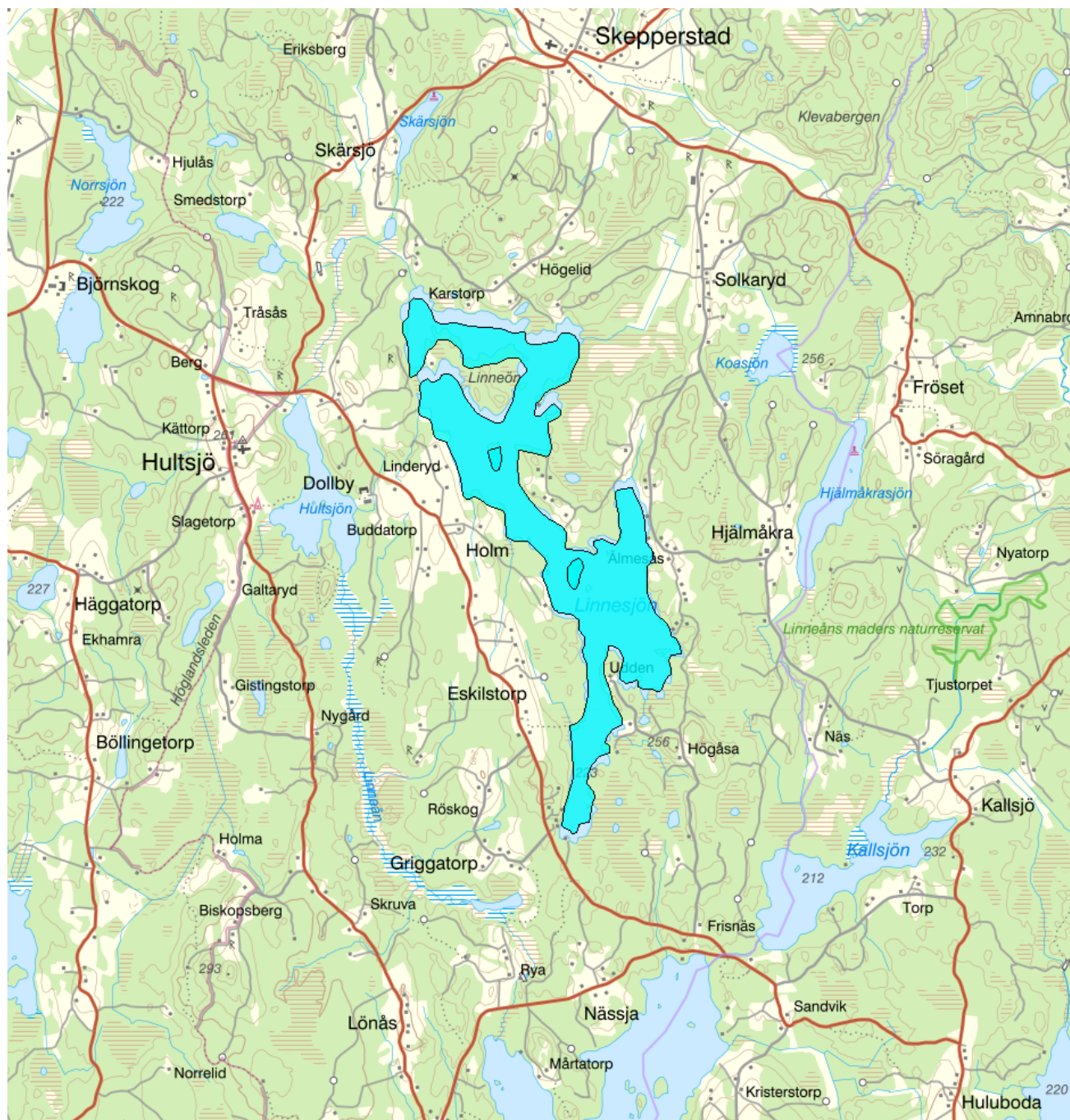


## Linnesjön - WA56412485 / SE635659-143585



Vattenkategori	Sjö	Län	Jönköping - 06
Typ	Vattenförekomst	Kommun	Sävsjö - 0684
Distrikt	4. Södra Östersjön - SE4	Yta (km <sup>2</sup> )	3,8
Huvudavrinningsområde	Emån - SE74000		

Mer information <https://viss.lansstyrelsen.se/Waters.aspx?waterMSCD=WA56412485>

### Miljö kvalitetsnorm

#### Ekologisk status

#### Kvalitetskrav

■ God ekologisk status 2027

Version: Beslutad

## Beskrivning

⚠ *Motiveringstexter kan uppdateras av ansvarig länsstyrelse eller vattenmyndighet*

## Undantag

Kvalitetsfaktor	Påverkanskälla	Tidsfrist	Mindre strängt krav	Skäl
Syrgasförhållanden	Diffusa källor - Jordbruk	2027		Tekniska skäl

## Motivering

Jordbruk har identifierats som en betydande påverkanskälla för näringsämnen. Riskbedömningen är dock osäker och det krävs operativ övervakning för att verifiera statusbedömningen. Vattenförekomsten får därför undantag till 2027 på grund av kunskapsbrist.

Kvalitetsfaktor	Påverkanskälla	Tidsfrist	Mindre strängt krav	Skäl
Syrgasförhållanden	Diffusa källor - Enskilda avlopp 2027			Tekniska skäl

## Motivering

Vattenförekomsten uppnår inte kraven för en god ekologisk status på grund av biologiska och/eller fysikalisk-kemiska kvalitetsfaktorer. Tillförlitligheten i statusklassning är låg/information saknas vilket innebär att riskbedömningen om god status kan nås är osäker. Åtgärder kan inte initieras utan vattenförekomsten omfattas istället av kontrollerande övervakning. Vattenförekomsten får en tidsfrist till 2027 med skälet tekniskt omöjligt p g a kunskapsbrist.

## Referenser

Kompletterande riktlinjer för miljökvalitetsnormer och undantag 2021-2027 

## Kemisk ytvattenstatus

Kvalitetskrav ■ God kemisk ytvattenstatus

Undantag - Mindre stränga krav	Kvalitetskrav	Tidpunkt	Påverkanskälla
Bromerad difenyleter	<span style="color: #C00000;">■</span> Uppnår ej god kemisk ytvattenstatus		Diffusa källor - Atmosfärisk deposition

⚠ *Motiveringstexten kan uppdateras av ansvarig länsstyrelse eller vattenmyndighet*

Nr enl föreskrift (HVMFS)	Skäl	Halt som ska uppnås	Nuvarande halt	Enhet
2013:19)	Omöjligt			
5				

Ett undantag i form av mindre strängt krav har satts för bromerade difenyletrar (kongenerna 28, 47, 99, 100, 153 och 154), även kallade polybromerade difenyletrar (PBDE). Halterna av PBDE bedöms överskrida gränsvärdet i fisk i samtliga vattenförekomster. Skälet för undantag är att det bedöms vara tekniskt omöjligt att sänka halterna av PBDE till de nivåer som motsvarar god kemisk ytvattenstatus. Problemet beror främst på påverkan från långväga luftburna föroreningar och bedöms ha en sådan omfattning och karaktär att det i dagsläget saknas tekniska förutsättningar att åtgärda det. De nuvarande halterna av PBDE (december 2015) får dock inte öka. Lokala påverkanskällor som bidrar till sänkt status för PBDE ska åtgärdas oavsett det mindre stränga kravet för atmosfärisk deposition (se övriga tidsfrister).


Kvicksilver och kvicksilverföreningar	<span style="color: #C00000;">■</span> Uppnår ej god kemisk ytvattenstatus	Diffusa källor - Atmosfärisk deposition
---------------------------------------	--	---


▲ Motiveringstexten kan uppdateras av ansvarig länsstyrelse eller vattenmyndighet

Nr enl föreskrift (HVMFS)	Skäl	Halt som ska uppnås	Nuvarande halt	Enhet
2013:19	Omöjligt			
21				

Ett undantag i form av mindre strängt krav har satts för kvicksilver (Hg). Halterna av kvicksilver bedöms överskrida gränsvärdet i fisk i samtliga vattenförekomster. Skälet för undantag är att det bedöms vara tekniskt omöjligt att sänka halterna av kvicksilver till de nivåer som motsvarar god kemisk ytvattenstatus. Den största påverkan av kvicksilver består av atmosfärisk deposition vars ursprung är långväga. I Sverige har en stor mängd av det nedfallande atmosfäriska kvicksilvret under lång tid ackumulerats. Problemet bedöms ha en sådan omfattning och karaktär att det i dagsläget saknas tekniska förutsättningar att åtgärda det. De nuvarande halterna av kvicksilver (december 2015) får dock inte öka. Lokala påverkanskällor som bidrar till sänkt status för Hg ska åtgärdas oavsett det mindre stränga kravet för atmosfärisk deposition (se övriga tidsfrister).

## Referenser

The National Swedish Contaminant Monitoring Programme for Freshwater Biota, 2018 

Havs- och vattenmyndighetens föreskrifter (HVMFS 2019:25) om klassificering och miljö kvalitetsnormer avseende ytvatten 

Kompletterande riktlinjer för miljö kvalitetsnormer och undantag 2021-2027 

## Statusklassning

Status ?	Klassificering
- Ekologisk status	<span style="color: yellow;">■</span> Måttlig
- Tillkomst/härkomst	<span style="color: green;">■</span> Naturlig
- Kemisk status	<span style="color: red;">■</span> Uppnår ej god
<b>Ekologisk status - Biologiska kvalitetsfaktorer ?</b>	
Växtplankton	<span style="color: gray;">■</span> Ej klassad
Näringsämnespåverkan växtplankton	
Klorofyll a	<span style="color: gray;">■</span> Ej klassad
Planktontrofiskt index (PTI)	
Totalbiomassa	<span style="color: gray;">■</span> Ej klassad
Artantal för växtplankton	<span style="color: gray;">■</span> Ej klassad
Påväxt-kiselalger	
ACID - Surhetsindex för vattendrag och sjöar	
IPS-index för Kiselalger	
Bottenfauna	<span style="color: gray;">■</span> Ej klassad
ASPT	<span style="color: gray;">■</span> Ej klassad
BQI	<span style="color: gray;">■</span> Ej klassad
MLA	<span style="color: gray;">■</span> Ej klassad
Makrofyter	
Fisk	<span style="color: green;">■</span> God
Fisk i sjöar (EQR8)	<span style="color: green;">■</span> God
Fisk i sjöar AindexW5	
Fisk i sjöar (EindexW3)	
<b>Ekologisk status - Fysikalisk-Kemiska kvalitetsfaktorer ?</b>	
Näringsämnen	<span style="color: blue;">■</span> Hög
Ljusförhållanden	<span style="color: blue;">■</span> Hög
Syrgasförhållanden	<span style="color: red;">■</span> Dålig
Förurning	<span style="color: green;">■</span> God
Särskilda förorenande ämnen	<span style="color: gray;">■</span> Ej klassad

Koppar	<input type="checkbox"/> Ej klassad
Krom	<input type="checkbox"/> Ej klassad
Zink	<input type="checkbox"/> Ej klassad

### Ekologisk status - Hydromorfologiska kvalitetsfaktorer ?

#### Konnektivitet i sjöar

Längsgående konnektivitet i sjöar

Konnektivitet till närområde och svämplan kring sjöar

Hydrologisk regim i sjöar  God

Vattenståndsvariation i sjöar

Avvikelse i vinter- eller sommarvattenstånd

Vattenståndets förändringstakt i sjöar

Morfologiskt tillstånd i sjöar  Ej klassad

Förändring av sjöars planform

Bottensubstrat i sjöar

Strukturer på det grunda vattenområdet i sjöar

Närområdet runt sjöar  God

Svämplanets strukturer och funktion runt sjöar  God

### Kemisk status ?

*Klassning av prioriterade ämnen och andra ämnen av betydelse*

Prioriterade ämnen  Uppnår ej god

Bromerad difenyleter  Uppnår ej god

Bly och blyföreningar  Ej klassad

Kadmium och kadmiumföreningar  Ej klassad

Kvicksilver och kvicksilverföreningar  Uppnår ej god

Nickel och nickelföreningar  Ej klassad

### Miljöproblem och påverkanskällor

### Påverkanskällor ?

#### Klassificering

Punktkällor - reningsverk

Punktkällor - Bräddning

Punktkällor - IED-industri

Punktkällor - Inte IED-industri

Punktkällor - Förorenade områden

Punktkällor - Deponier

Punktkällor - Lakvatten från gruvdrift

Punktkällor - Vattenbruk

Punktkällor - Andra signifikanta punktkällor

Diffusa källor - Urban markanvändning

Diffusa källor - Jordbruk  Betydande påverkan


Diffusa källor - Skogsbruk

Diffusa källor - Transport och infrastruktur

Diffusa källor - Förorenad mark/gammal industrimark

Diffusa källor - Enskilda avlopp  Betydande påverkan

Diffusa källor - Atmosfärisk deposition

 Betydande påverkan

Diffusa källor - Materialtäkt

Diffusa källor - Vattenbruk

Diffusa källor - Andra relevanta

Vattenuttag eller vattenavledning - för jordbruk

Vattenuttag eller vattenavledning för dricksvatten

Vattenuttag eller vattenavledning - för industri

Vattenuttag eller vattenavledning - för kylvatten

Vattenuttag eller vattenavledning - för vattenbruk

Vattenuttag eller vattenavledning - för vattenkraft

Vattenuttag eller vattenavledning - annat

Förändring av konnektivitet genom dammar,  
barriärer och slussar - för vattenkraftFörändring av konnektivitet genom dammar,  
barriärer och slussar - för dricksvattenFörändring av konnektivitet genom dammar,  
barriärer och slussar - för översvämningsskyddFörändring av konnektivitet genom dammar,  
barriärer och slussar - för bevattningFörändring av konnektivitet genom dammar,  
barriärer och slussar - för turism och rekreationFörändring av konnektivitet genom dammar,  
barriärer och slussar - för industrinFörändring av konnektivitet genom dammar,  
barriärer och slussar - för sjöfartFörändring av konnektivitet genom dammar,  
barriärer och slussar - AnnatFörändring av konnektivitet genom dammar,  
barriärer och slussar - okända eller föråldrade

Förändring av hydrologisk regim - jordbruk

Förändring av hydrologisk regim - Sjöfart

Förändring av hydrologisk regim - vattenkraft

Förändring av hydrologisk regim - offentlig  
vattenförsörjningFörändring av hydrologisk regim - fiske och  
vattenbruk

Förändring av hydrologisk regim - annat

Fysisk förlust av hela eller delar av  
vattenförekomsterFörändring av morfologiskt tillstånd - för  
översvämningsskydd

Förändring av morfologiskt tillstånd - för jordbruket

Förändring av morfologiskt tillstånd - för sjöfart

Förändring av morfologiskt tillstånd - annat

Förändring av morfologiskt tillstånd - okända eller  
föråldrade

Andra hydromorfologiska förändringar

Introducerade sjukdomar eller arter

Exploatering eller borttagande av djur eller växter

Nedskräpning, olaglig avfallsdumpning

Annan signifikant påverkan

Okänd signifikant påverkan

Historisk förening

## Åtgärdsbehov

Åtgärdsbehov är en kvantifiering av den åtgärds mängd som behövs för att nå miljö kvalitetsnormerna i en eller flera vattenförekomster. Behoven som identifierats är inte bindande men ger en indikation på hur många åtgärder som behöver genomföras samt hur de kan fördelas mellan olika vattenförekomster.

I vattenförvaltningscykel 3 (2021-2027) har åtgärdsbehov endast kvantifierats för miljökonsekvenstypen övergödning. För sjöar och vattendrag beskrivs behovet utifrån reduktion av fosfor medan det för kustvatten beskrivs utifrån reduktion av både fosfor och kväve. Via nedanstående länkar återfinns metodrapport samt aktuella åtgärdsbehov avseende fosfor och kväve. Observera att åtgärdsbehoven bygger på en nationell beräkning och att undersökningar som grundar sig på mer lokal kunskap kan ge bättre skattningar av behoven.

Åtgärdsbehov per vattenförekomst

Metodrapport

Observera att åtgärdsbehoven i regel inte uppdateras efter det att åtgärdsprogram och förvaltningsplaner beslutats. Undantag kan dock förekomma, se därför till att alltid utgå från den senaste versionen från VISS.

## Åtgärder

Här presenteras de föreslagna och genomförda åtgärderna för vattenförekomsten.

## Juridiskt bindande åtgärder i Vattenmyndigheternas åtgärdsprogram

Vattenmyndigheternas åtgärdsprogram innehåller de åtgärder som myndigheter och kommuner behöver genomföra för att miljö kvalitetsnormerna ska följas. Åtgärdsprogrammen för respektive vattendistrikt hittar du på [www.vattenmyndigheterna.se](http://www.vattenmyndigheterna.se).

Åtgärderna i åtgärdsprogrammet är administrativa åtgärder som är juridiskt bindande. Dessa syftar till att bana väg för de åtgärder som genomförs direkt i vattenmiljöerna för att förbättra vattnets ekologiska och kemiska status.

## Möjliga, planerade, pågående och genomförda åtgärder för bättre vattenkvalitet

Nedan visas genomförda och planerade åtgärder samt föreslagna åtgärder som kan behöva genomföras för att uppnå bättre vattenkvalitet.

Åtgärderna är inte juridiskt bindande, utan en del i den långsiktiga planeringen för bättre vatten. Det kan finnas ytterligare åtgärder som av olika anledningar ännu inte blivit registrerade. Vattenmyndigheterna välkomnar synpunkter och konkreta förbättringsförslag på föreslagna åtgärder.

### Möjliga åtgärder i Förvaltningscykel 2 (3 st)

Förslag på åtgärder som är möjliga att genomföra eller skulle behöva genomföras för att nå god vattenstatus.

Åtgärd	Åtgärdskategori	Åtgärdsplats	Effekter	Storlek	Tidsspänn	Totalkostnad	Flaggor
Anpassade skyddszoner på åkermark vid SE635659-143585	Anpassade skyddszoner på åkermark	Linnesjön	Minskning Totalfosfor till hav (inkl. retention) 8 kg/år Minskning Totalkväve till hav (inkl. retention) 0 kg/år Minskning Totalkväve 0 kg/år Minskning Totalfosfor 10 kg/år	11 st	-		

Minskat fosforläckage vid spridning av stallgödsel vid SE635659-143585	Minskat fosforläckage vid spridning av stallgödsel	Linnesjön	Minskning Totalfosfor till hav (inkl. retention) 5 kg/år Minskning Totalkväve till hav (inkl. retention) 0 kg/år Minskning Totalkväve 0 kg/år Minskning Totalfosfor 6 kg/år	2 100 - 9 700 kr					
Våtmark - fosfordamm vid SE635659-143585	Våtmark - fosfordamm	Linnesjön	Minskning Totalfosfor till hav (inkl. retention) 8 kg/år Minskning Totalkväve till hav (inkl. retention) 0 kg/år Minskning Totalkväve 0 kg/år Minskning Totalfosfor 10 kg/år	0,19 ha -					

**Planerade eller pågående åtgärder (1 st)**

Åtgärder som planeras att genomföras eller håller på att genomföras.

Åtgärd	Åtgärdskategori	Åtgärdsplats	Effekter	Status	Storlek	Tidsspann	Totalkostnad	Flaggor
Byte av VA-ledningar Rörvik	Övrig åtgärd – ej specificerad i åtgärdsbiblioteket	Sävsjö		Planerad	1 st	-		

**Genomförda åtgärder (3 st)**

Åtgärder som har genomförts i eller kring vattenförekomsten eller har en effekt på vattenförekomsten

Åtgärd	Åtgärdskategori	Åtgärdsplats	Effekter	Storlek	Tidsspann	Totalkostnad	Flaggor
Miljöersättning ekologisk odling	Odling utan bekämpningsmedel			30 ha	2010 - 2014		
Miljöersättning extensiv vallodling	Vallodling i slättlandskapet (enligt miljöstödet)		Minskning Totalkväve st/år Minskning Totalfosfor st/år	140 ha	2010 - 2014		
Inventering av enskilda avlopp	Åtgärdsutredning - övervakningsbehov			0 st	2014 - 2014		

**Miljöövervakning**

Övervakningsstation	Program	Undersökning	Programspecifikt ID	Programspecifikt namn
Linnesjön söder mitt	KEU, Jönköpings län	Vattenkemi i sjöar (VK1)	176	Linnesjön söder mitt
Linnesjön helsjö	KÖ, Nätprovfiske, Vetlanda kommun	Nätprovfiske	382	Linnesjön
Linnesjön	NMÖ, Sjöar omdrevsstationer	Omdrevssjöar vattenkemi	635659-143585	Linnesjön

**Skyddade områden**

Område	EUID	Områdestyp
Avloppskänsliga områden, inlandsvatten, fosfor	SELK001	Avloppsvattendirektivet

**Typtillhörighet**

Värde

Typindelning/Typtillhörighet (?)

Vattentyp - Sjö	1MLB
Limnisk vattentypsregion	Södra Sverige (1)
Medeldjup (m)	3 - 15 (M)
Alkalinitet (mekv/l)	≤ 1 (L)
Humus (mg Pt/l)	> 30 (B)

### Vattenversion

*Detta objekt har existerat i följande versioner*

#### Version

Ytvatten innan versionshantering

SVAR\_2010\_1

SVAR\_2012\_2

SVAR\_2016

#### Datum

2011-05-09 12:09

2011-10-17 12:07

2012-11-08 09:07

2017-06-20 09:29

#### Cykel

Förvaltningscykel 1 (2004 - 2009)

Förvaltningscykel 2 (2010 - 2016)

Förlängning av förvaltningscykel 2

Förvaltningscykel 3 (2017 - 2021) (aktuell)

#### Vattentyp

Vattenförekomst

Vattenförekomst

Vattenförekomst

Vattenförekomst

#### Kontakta Länsstyrelsen i Jönköping

**E-post** [vattenforvaltning.jonkoping@lansstyrelsen.se](mailto:vattenforvaltning.jonkoping@lansstyrelsen.se)

**Hemsida** <http://www.lansstyrelsen.se/jonkoping/Sv/miljo-och-klimat/vatten-och-vattenanvandning/vattenforvaltning/Pages/Vattenforvaltning.aspx>