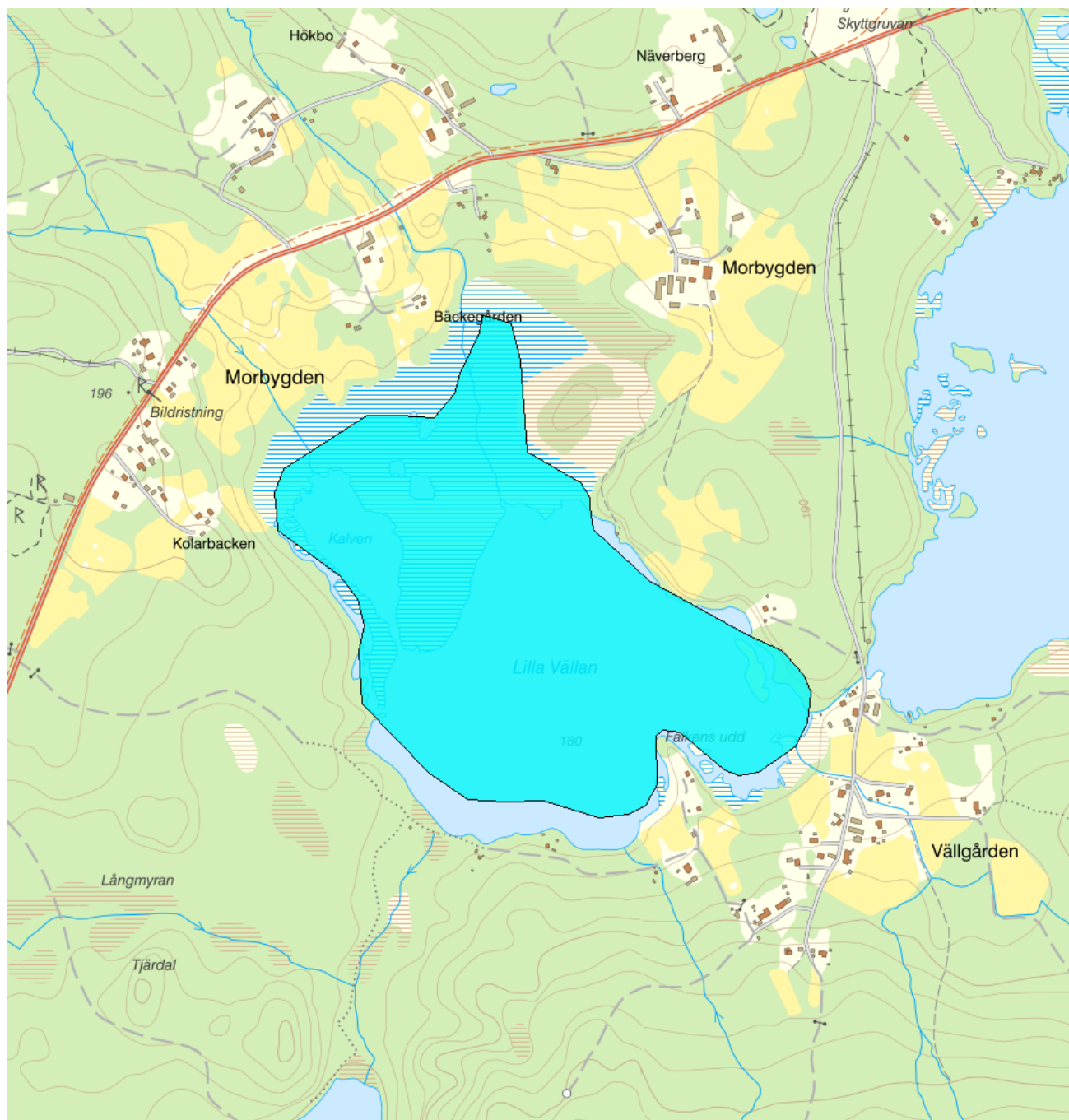


Lilla Vällan - WA62966194 / SE671881-148541



Vattenkategori	Sjö	Län	Dalarna - 20
Typ	Vattenförekomst	Kommun	Falun - 2080
Distrikt	2. Bottenhavet (nationell del) - SE2	Yta (km²)	0,6
Huvudavrinningsområde	Dalälven - SE53000		

Mer information <http://viss.lansstyrelsen.se/Waters.aspx?waterMSCD=WA62966194>

Miljö kvalitetsnorm

Ekologisk status

Kvalitetskrav

■ God ekologisk status 2027

Version: Beslutad

Beskrivning

▲ *Motiveringstexter kan uppdateras av ansvarig länsstyrelse eller vattenmyndighet*

Undantag

Kvalitetsfaktor	Påverkanstryck	Tidsfrist	Mindre strängt krav	Skäl
Näringsämnen	Diffusa källor - Enskilda avlopp 2027			Tekniska skäl

Motivering

Vattenförekomsten uppnår inte kraven för en god ekologisk status på grund av biologiska och/eller fysikalisk-kemiska kvalitetsfaktorer. Tillförlitligheten i statusklassning är låg/information saknas vilket innebär att riskbedömningen om god status kan nås är osäker. Åtgärder kan inte initieras utan vattenförekomsten omfattas istället av kontrollerande övervakning. Vattenförekomsten får en tidsfrist till 2027 med skälet tekniskt omöjligt p g a kunskapsbrist.

Kvalitetsfaktor	Påverkanstryck	Tidsfrist	Mindre strängt krav	Skäl
Näringsämnen	Diffusa källor - Jordbruk	2027		Tekniska skäl

Motivering

Jordbruk har identifierats som en betydande påverkanskälla för näringsämnen. Riskbedömningen är dock osäker och det krävs operativ övervakning för att verifiera statusbedömningen. Vattenförekomsten får därför undantag till 2027 på grund av kunskapsbrist.

Särskilda förorenande ämnen	Påverkanstryck	Tidsfrist	Mindre strängt krav	Skäl
Zink - 7440-66-6	Punktkällor - Förorenade områden	2027		Tekniska skäl

Motivering

Vattenförekomsten uppnår inte kraven för en god ekologisk status. Utsläppsminskande åtgärder behöver genomföras för att nå god status 2027. Vattenförekomsten får en tidsfrist till 2027 med skälet tekniskt omöjligt. Vattenförekomstens återhämtning tar tid och åtgärder bör därför sättas in så snart som möjligt för att nå målet om en god ekologisk status till 2027.

Kemisk ytvattenstatus

Kvalitetskrav God kemisk ytvattenstatus

Undantag - Mindre stränga krav

Kvicksilver och kvicksilverföreningar

Kvalitetskrav

Uppnår ej god kemisk ytvattenstatus

Tidpunkt**Påverkanstryck**

Diffusa källor - Atmosfärisk deposition

▲ *Motiveringstexten kan uppdateras av ansvarig länsstyrelse eller vattenmyndighet*

Nr enl föreskrift (HVMFS)	Skäl	Halt som ska uppnås	Nuvarande halt	Enhet
2013:19	Omöjligt			
21				

Ett undantag i form av mindre strängt krav har satts för kvicksilver (Hg). Halterna av kvicksilver bedöms överskrida gränsvärdet i fisk i samtliga vattenförekomster. Skälet för undantag är att det bedöms vara tekniskt omöjligt att sänka halterna av kvicksilver till de nivåer som motsvarar god kemisk ytvattenstatus. Den största påverkan av kvicksilver består av atmosfärisk deposition vars ursprung är långväga. I Sverige har en stor mängd av det nedfallande atmosfäriska kvicksilvret under lång tid ackumulerats. Problemet bedöms ha en sådan omfattning och karaktär att det i dagsläget saknas tekniska förutsättningar att åtgärda det. De nuvarande halterna av kvicksilver (december 2015) får dock inte öka. Lokala påverkanskällor som bidrar till sänkt status för Hg ska åtgärdas oavsett det mindre stränga kravet för atmosfärisk deposition (se övriga tidsfrister).

Bromerad difenyleter

Uppnår ej god kemisk ytvattenstatus


Diffusa källor - Atmosfärisk deposition


▲ Motiveringstexten kan uppdateras av ansvarig länsstyrelse eller vattenmyndighet

Nr enl föreskrift (HVMFS)	Skäl	Halt som ska uppnås	Nuvarande halt	Enhet
2013:19	Omöjligt			
5				

Ett undantag i form av mindre strängt krav har satts för bromerade difenyletrar (kongenerna 28, 47, 99, 100, 153 och 154), även kallade polybromerade difenylterar (PBDE). Halterna av PBDE bedöms överskrida gränsvärdet i fisk i samtliga vattenförekomster. Skälet för undantag är att det bedöms vara tekniskt omöjligt att sänka halterna av PBDE till de nivåer som motsvarar god kemisk ytvattenstatus. Problemet beror främst på påverkan från långväga luftburna föroreningar och bedöms ha en sådan omfattning och karaktär att det i dagsläget saknas tekniska förutsättningar att åtgärda det. De nuvarande halterna av PBDE (december 2015) får dock inte öka. Lokala påverkanskällor som bidrar till sänkt status för PBDE ska åtgärdas oavsett det mindre stränga kravet för atmosfärisk deposition (se övriga tidsfrister).

Referenser

The National Swedish Contaminant Monitoring Programme for Freshwater Biota, 2018 

Havs- och vattenmyndighetens föreskrifter (HVMFS 2019:25) om klassificering och miljö kvalitetsnormer avseende ytvatten 

Statusklassning

Status ?	Klassificering
- Ekologisk status	■ Måttlig
- Tillkomst/härkomst	■ Naturlig
- Kemisk status	■ Uppnår ej god

Ekologisk status - Biologiska kvalitetsfaktorer ?

Växtplankton

Näringsämnespåverkan växtplankton

Klorofyll a

Planktontrofiskt index (PTI)

Totalbiomassa

Artantal för växtplankton

Påväxt-kiselalger

ACID - Surhetsindex för vattendrag och sjöar

IPS-index för Kiselalger

Bottenfauna

ASPT

BQI

MILA

Makrofyter

Fisk

■ Måttlig

Fisk i sjöar (EQR8)

Fisk i sjöar AindexW5

Fisk i sjöar (EindexW3)

Ekologisk status - Fysikalisk-Kemiska kvalitetsfaktorer ?

Näringsämnen	■ Måttlig
Ljusförhållanden	
Syrgasförhållanden	■ Otillfredsställande
Förurning	■ God
Särskilda förorenande ämnen	■ Måttlig
Arsenik	■ God

Koppar	God
Krom	God
Zink	Måttlig

Ekologisk status - Hydromorfologiska kvalitetsfaktorer ?

Konnektivitet i sjöar	God
Längsgående konnektivitet i sjöar	God
Konnektivitet till närområde och svämplan kring sjöar	
Hydrologisk regim i sjöar	God
Vattenståndsvariation i sjöar	God
Avvikelse i vinter- eller sommarvattenstånd	Hög
Vattenståndets förändringstakt i sjöar	God
Morfologiskt tillstånd i sjöar	Hög
Förändring av sjöars planform	
Bottensubstrat i sjöar	
Strukturer på det grunda vattenområdet i sjöar	
Närområdet runt sjöar	Hög
Svämplanets strukturer och funktion runt sjöar	God

Kemisk status ?

Klassning av prioriterade ämnen och andra ämnen av betydelse

Prioriterade ämnen	Uppnår ej god
Bromerad difenyleter	Uppnår ej god
Bly och blyföreningar	God
Kadmium och kadmiumföreningar	God
Kvicksilver och kvicksilverföreningar	Uppnår ej god
Nickel och nickelföreningar	God

Miljöproblem och påverkanskällor

Påverkanskällor ?

Klassificering

Punktkällor - reningsverk	
Punktkällor - Bräddning	
Punktkällor - IED-industri	
Punktkällor - Inte IED-industri	
Punktkällor - Förorenade områden	Betydande påverkan
Punktkällor - Deponier	
Punktkällor - Lakvatten från gruvdrift	
Punktkällor - Vattenbruk	
Punktkällor - Andra signifikanta punktkällor	
Diffusa källor - Urban markanvändning	
Diffusa källor - Jordbruk	Betydande påverkan
Diffusa källor - Skogsbruk	
Diffusa källor - Transport och infrastruktur	
Diffusa källor - Förorenad mark/gammal industrimark	Ej klassad
Diffusa källor - Enskilda avlopp	Betydande påverkan

Diffusa källor - Atmosfärisk deposition

 Betydande påverkan

Diffusa källor - Materialtäkt

Diffusa källor - Vattenbruk

Diffusa källor - Andra relevanta

Vattenuttag eller vattenavledning - för jordbruk

Vattenuttag eller vattenavledning för dricksvatten

Vattenuttag eller vattenavledning - för industri

Vattenuttag eller vattenavledning - för kylvatten

Vattenuttag eller vattenavledning - för vattenbruk

Vattenuttag eller vattenavledning - för vattenkraft

Vattenuttag eller vattenavledning - annat

Förändring av konnektivitet genom dammar,
barriärer och slussar - för vattenkraftFörändring av konnektivitet genom dammar,
barriärer och slussar - för dricksvattenFörändring av konnektivitet genom dammar,
barriärer och slussar - för översvämningsskyddFörändring av konnektivitet genom dammar,
barriärer och slussar - för bevattningFörändring av konnektivitet genom dammar,
barriärer och slussar - för turism och rekreationFörändring av konnektivitet genom dammar,
barriärer och slussar - för industrinFörändring av konnektivitet genom dammar,
barriärer och slussar - för sjöfartFörändring av konnektivitet genom dammar,
barriärer och slussar - AnnatFörändring av konnektivitet genom dammar,
barriärer och slussar - okända eller föråldrade

Förändring av hydrologisk regim - jordbruk

Förändring av hydrologisk regim - Sjöfart

Förändring av hydrologisk regim - vattenkraft

Förändring av hydrologisk regim - offentlig
vattenförsörjningFörändring av hydrologisk regim - fiske och
vattenbruk

Förändring av hydrologisk regim - annat

Fysisk förlust av hela eller delar av
vattenförekomsterFörändring av morfologiskt tillstånd - för
översvämningsskydd

Förändring av morfologiskt tillstånd - för jordbruket

Förändring av morfologiskt tillstånd - för sjöfart

Förändring av morfologiskt tillstånd - annat

Förändring av morfologiskt tillstånd - okända eller
föråldrade

Andra hydromorfologiska förändringar

Introducerade sjukdomar eller arter

Exploatering eller borttagande av djur eller växter

Nedskräpning, olaglig avfallsdumpning

Annan signifikant påverkan

Okänd signifikant påverkan

Historisk förening

Åtgärder*Här presenteras de föreslagna och genomförda åtgärderna för vattenförekomsten.***Juridiskt bindande åtgärder i Vattenmyndigheternas åtgärdsprogram**

Vattenmyndigheternas åtgärdsprogram innehåller de åtgärder som myndigheter och kommuner behöver genomföra för att miljö kvalitetsnormerna ska följas. Åtgärdsprogrammen för respektive vattendistrikt hittar du på www.vattenmyndigheterna.se.

Åtgärderna i åtgärdsprogrammet är administrativa åtgärder som är juridiskt bindande. Dessa syftar till att bana väg för de åtgärder som genomförs direkt i vattenmiljöerna för att förbättra vattnets ekologiska och kemiska status.

Möjliga, planerade, pågående och genomförda åtgärder för bättre vattenkvalitet

Nedan visas genomförda och planerade åtgärder samt föreslagna åtgärder som kan behöva genomföras för att uppnå bättre vattenkvalitet. Åtgärderna är inte juridiskt bindande, utan en del i den långsiktiga planeringen för bättre vatten. Det kan finnas ytterligare åtgärder som av olika anledning ännu inte blivit registrerade. Vattenmyndigheterna välkomnar synpunkter och konkreta förbättringsförslag på föreslagna åtgärder.

Möjliga åtgärder i Förvaltningscykel 3 (1 st)

Åtgärd	Åtgärdskategori	Åtgärdsplats	Effekter	Storlek	Tidsspann	Totalkostnad	Flaggor
Vällan - Efterbehandling av miljögifter	Efterbehandling av miljögifter	Lilla Vällan		1 st	-		

Möjliga åtgärder (4 st)

Förslag på åtgärder som är möjliga att genomföra eller skulle behöva genomföras för att nå god vattenstatus.

Åtgärd	Åtgärdskategori	Åtgärdsplats	Effekter	Storlek	Tidsspann	Totalkostnad	Flaggor
Anpassade skyddszoner på åkermark vid SE671881-148541	Anpassade skyddszoner på åkermark	Lilla Vällan	Minskning Totalfosfor till hav (inkl. retention) 3 kg/år Minskning Totalkväve till hav (inkl. retention) 0 kg/år Minskning Totalkväve 0 kg/år Minskning Totalfosfor 4 kg/år	2,8 st	-		
Lilla Vällan - Efterbehandling	Efterbehandling av miljögifter	Näverberg/Nordensköld		1 st	-		
Vällan - Efterbehandling av miljögifter	Efterbehandling av miljögifter	Lilla Vällan		1 st	-		
Våtmark - fosfordamm vid SE671881-148541	Våtmark - fosfordamm	Lilla Vällan	Minskning Totalfosfor till hav (inkl. retention) 2 kg/år Minskning Totalkväve till hav (inkl. retention) 0 kg/år Minskning Totalkväve 0 kg/år Minskning Totalfosfor 3 kg/år	0,029 ha	-		

Genomförda åtgärder (2 st)

Åtgärder som har genomförts i eller kring vattenförekomsten eller har en effekt på vattenförekomsten

Åtgärd	Åtgärdskategori	Åtgärdsplats	Effekter	Storlek	Tidsspann	Flaggor	Totalkostnad
Miljöersättning ekologisk odling	Odling utan bekämpningsmedel			24 ha	2010 - 2014		
Miljöersättning extensiv vallodling	Vallodling i slättlandskapet (enligt miljöstödet)		Minskning Totalkväve st/år Minskning Totalfosfor st/år	27 ha	2010 - 2014		

Miljöövervakning

Övervakningsstation	Program	Undersökning	Programspecifikt ID	Programspecifikt namn
Lilla Vällan	Metallpåverkade sjöar och vattendrag i Dalarna	Vattenkemi i sjöar	Provpunkt 98	Lilla Vällan
Lilla Vällan	Miljögiftsprovtagning, Dalälven	Vattenkemi i sjöar		Lilla Vällan
Lilla Vällan	Verifieringsprovtagning Dalarna	Fisk i sjöar (2015 års bedömning)		Lilla Vällan

Skyddade områden

Område	EUID	Områdestyp
Avloppskänsliga områden, inlandsvatten, fosfor	SELK001	Avloppsvattendirektivet

Typning**Värde****Typindelning/Typtilhörighet ?**

Vattentyp - Sjö

Limnisk vattentypsregion	Norra Sverige ≤ 200 m (2)
Medeldjup (m)	≤ 3 (G)
Alkalinitet (mekv/l)	≤ 1 (L)
Humus (mg Pt/l)	≤ 30 (K)

Vattenversion

I följande versioner har detta objekt existerat

Version	Datum
Ytvatten innan versionshantering	2011-05-09 12:09
SVAR_2010_1	2011-10-17 12:07
SVAR_2012_2	2012-11-08 09:07
SVAR_2016	2017-06-20 09:29

Cykel	Vattentyp
Förvaltningscykel 1 (2004 - 2009)	Vattenförekomst
Förvaltningscykel 2 (2010 - 2016)	Vattenförekomst
Förlängning av förvaltningscykel 2	Vattenförekomst
Förvaltningscykel 3 (2017 - 2021)	Vattenförekomst

Kontakta Länsstyrelsen i Dalarna

E-post beredningssekretariat.dalarna@lansstyrelsen.se

Hemsida <http://www.lansstyrelsen.se/dalarna/Sv/miljo-och-klimat/vatten-och-vattenanvandning/vattenforvaltning/Pages/default.aspx>