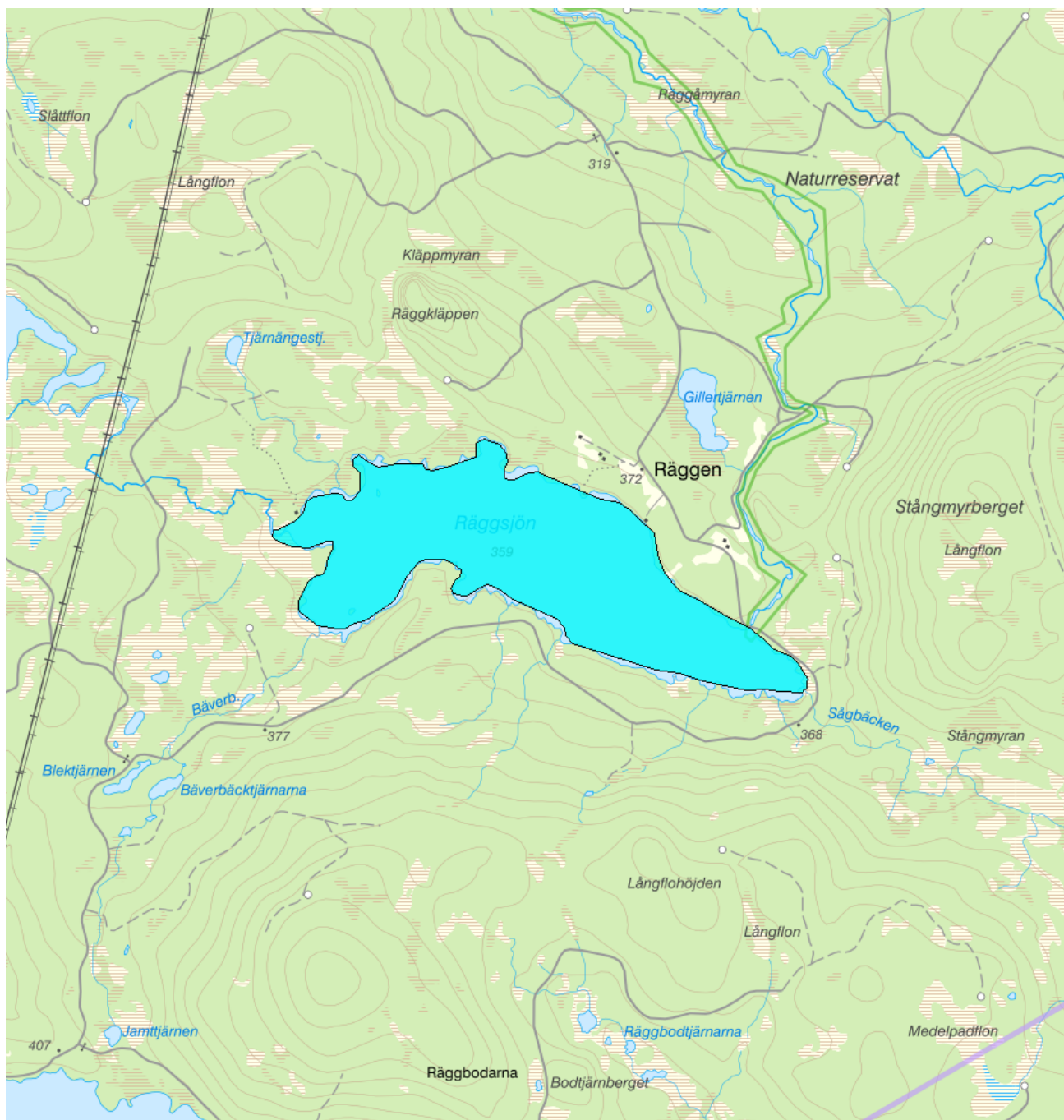


Räggsjön - WA72606143 / SE695563-150162



Förvaltningscykel 3 (2017 - 2021)

| | | | |
|------------------------------|--------------------------------------|-----------------------------|---------------|
| Vattenkategori | Sjö | Län | Jämtland - 23 |
| Typ | Vattenförekomst | Kommun | Bräcke - 2305 |
| Distrikt | 2. Bottenhavet (nationell del) - SE2 | Yta (km²) | 2,2 |
| Huvudavrinningsområde | Ljungan - SE42000 | | |

Mer information <http://viss.lansstyrelsen.se/Waters.aspx?waterMSCD=WA72606143>

Statusklassning

Klassificering

Status ?

| | |
|----------------------|--------------------------------------------------|
| - Ekologisk status | ■ Måttlig |
| - Tillkomst/härkomst | ■ Naturlig |
| - Kemisk status | ■ Uppnår ej god |

Ekologisk status - Biologiska kvalitetsfaktorer ?

Växtplankton

Näringsämnespåverkan växtplankton

Klorofyll a

Planktontrofiskt index (PTI)

Totalbiomassa

Artantal för växtplankton

Påväxt-kiselalger

ACID - Surhetsindex för vattendrag och sjöar

IPS-index för Kiselalger

Bottenfauna

ASPT

BQI

MILA

Makrofyter

Fisk ■ Måttlig

Fisk i sjöar (EQR8)

Fisk i sjöar AindexW5

Fisk i sjöar (EindexW3)

Ekologisk status - Fysikalisk-Kemiska kvalitetsfaktorer ?Näringsämnen ■ Hög

Ljusförhållanden

Syrgasförhållanden

Försurning ■ Ej klassad

Särskilda förorenande ämnen

Koppar

Zink

Ekologisk status - Hydromorfologiska kvalitetsfaktorer ?Konnektivitet i sjöar ■ DåligLängsgående konnektivitet i sjöar ■ DåligKonnektivitet till närområde och svämplan kring sjöar ■ Ej klassadHydrologisk regim i sjöar ■ MåttligVattenståndsvariation i sjöar ■ Ej klassadAvvikelse i vinter- eller sommarvattenstånd ■ Ej klassadVattenståndets förändringstakt i sjöar ■ Ej klassadMorfologiskt tillstånd i sjöar ■ MåttligFörändring av sjöars planform ■ MåttligBottensubstrat i sjöar ■ Ej klassadStrukturer på det grunda vattenområdet i sjöar ■ Ej klassad

Närområdet runt sjöar

 Hög

Svämplanets strukturer och funktion runt sjöar

 Hög**Kemisk status ?***Klassning av prioriterade ämnen och andra ämnen av betydelse*

Prioriterade ämnen

Bromerad difenyleter

 Uppnår ej god

Kvicksilver och kvicksilverföreningar

 Uppnår ej god**Miljöproblem och påverkanskällor****Påverkanskällor ?****Klassificering**

Punktkällor - reningsverk

Punktkällor - Bräddning

Punktkällor - IED-industri

Punktkällor - Inte IED-industri

Punktkällor - Förorenade områden

Punktkällor - Deponier

Punktkällor - Lakvatten från gruvdrift

Punktkällor - Vattenbruk

Punktkällor - Andra signifikanta punktkällor

Diffusa källor - Urban markanvändning

Diffusa källor - Jordbruk

Diffusa källor - Skogsbruk

 Ej klassad

Diffusa källor - Transport och infrastruktur

Diffusa källor - Förorenad mark/gammal industrimark

Diffusa källor - Enskilda avlopp

Diffusa källor - Atmosfärisk deposition

 Betydande påverkan

Diffusa källor - Materialtäkt

Diffusa källor - Vattenbruk

Diffusa källor - Andra relevanta

Vattenuttag eller vattenavledning - för jordbruk

Vattenuttag eller vattenavledning för dricksvatten

Vattenuttag eller vattenavledning - för industri

Vattenuttag eller vattenavledning - för kylvatten

Vattenuttag eller vattenavledning - för vattenbruk

Vattenuttag eller vattenavledning - för vattenkraft

Vattenuttag eller vattenavledning - annat

Förändring av konnektivitet genom dammar, barriärer och slussar - för vattenkraft

Förändring av konnektivitet genom dammar, barriärer och slussar - för dricksvatten

Förändring av konnektivitet genom dammar, barriärer och slussar - för översvämningsskydd

Förändring av konnektivitet genom dammar, barriärer och slussar - för bevattning

Förändring av konnektivitet genom dammar, barriärer och slussar - för turism och rekreation

| | |
|-------------------------------------------------------------------------------------------|--------------------|
| Förändring av konnektivitet genom dammar, barriärer och slussar - för industrin | |
| Förändring av konnektivitet genom dammar, barriärer och slussar - för sjöfart | |
| Förändring av konnektivitet genom dammar, barriärer och slussar - Annat | Betydande påverkan |
| Förändring av konnektivitet genom dammar, barriärer och slussar - okända eller föråldrade | Betydande påverkan |
| Förändring av hydrologisk regim - jordbruk | |
| Förändring av hydrologisk regim - Sjöfart | |
| Förändring av hydrologisk regim - vattenkraft | |
| Förändring av hydrologisk regim - offentlig vattenförsörjning | |
| Förändring av hydrologisk regim - fiske och vattenbruk | |
| Förändring av hydrologisk regim - annat | Betydande påverkan |
| Fysisk förlust av hela eller delar av vattenförekomster | |
| Förändring av morfologiskt tillstånd - för översvämningsskydd | |
| Förändring av morfologiskt tillstånd - för jordbruket | |
| Förändring av morfologiskt tillstånd - för sjöfart | |
| Förändring av morfologiskt tillstånd - annat | |
| Förändring av morfologiskt tillstånd - okända eller föråldrade | Betydande påverkan |
| Andra hydromorfologiska förändringar | |
| Introducerade sjukdomar eller arter | |
| Exploatering eller borttagande av djur eller växter | |
| Nedskräpning, olaglig avfallsdumpning | |
| Annan signifikant påverkan | |
| Okänd signifikant påverkan | |
| Historisk förorening | |

Åtgärder

Här presenteras de föreslagna och genomförda åtgärderna för vattenförekomsten.

Juridiskt bindande åtgärder i Vattenmyndigheternas åtgärdsprogram

Vattenmyndigheternas åtgärdsprogram innehåller de åtgärder som myndigheter och kommuner behöver genomföra för att miljökvalitetsnormerna ska följas. Åtgärdsprogrammen för respektive vattendistrikt hittar du på www.vattenmyndigheterna.se.

Åtgärderna i åtgärdsprogrammet är administrativa åtgärder som är juridiskt bindande. Dessa syftar till att bana väg för de åtgärder som genomförs direkt i vattenmiljöerna för att förbättra vattnets ekologiska och kemiska status.

Möjliga, planerade, pågående och genomförda åtgärder för bättre vattenkvalitet

Nedan visas genomförda och planerade åtgärder samt föreslagna åtgärder som kan behöva genomföras för att uppnå bättre vattenkvalitet. Åtgärderna är inte juridiskt bindande, utan en del i den långsiktiga planeringen för bättre vatten. Det kan finnas ytterligare åtgärder som av olika anledning ännu inte blivit registrerade. Vattenmyndigheterna välkomnar synpunkter och konkreta förbättringsförslag på föreslagna åtgärder.

Möjliga åtgärder i Förvaltningscykel 3 (13 st)

| Åtgärd | Åtgärdskategori | Åtgärdsplats | Effekter | Storlek | Tidsspann | Totalkostnad | Flaggor |
|--------|-----------------|--------------|----------|---------|-----------|--------------|---------|
|--------|-----------------|--------------|----------|---------|-----------|--------------|---------|

| | | | | |
|-----------------------------------------------------------------------------|--------------------------------------|------------------|----------------------|-------------|
| Möjliggöra upp- och nedströmspassage vid ZDamm_1017 | Möjliggöra upp- och nedströmspassage | Räggån | Ökning Habitat ha | - |
| Möjliggöra upp- och nedströmspassage vid ZDamm_1018 | Möjliggöra upp- och nedströmspassage | Räggån | Ökning Habitat ha | - |
| Möjliggöra upp- och nedströmspassage vid ZDamm_1020 | Möjliggöra upp- och nedströmspassage | Räggån | Ökning Habitat ha | - |
| Nedströmspassage förbi Leringens kraftverk | Anordningar för nedströmspassage | Leringen | Ökning Habitat 66 ha | 1 st - |
| Restaurering av sjön Räggsjön (WA72606143) med flottledsställningsåtgärder. | Flottledsaterställning | Räggsjön | | - |
| Trumbyte oinventerade i WA72606143 | Omläggning/byte av vägtrumma | Räggsjön | | 2 st - |
| Uppströms passage förbi Leringens kraftverk | Uppströmspassage | Leringen | Ökning Habitat 66 ha | - |
| Åtgärdande av vandringshinder vid Leringsforsens kraftverk | Möjliggöra upp- och nedströmspassage | 6939076 - 573442 | Ökning Habitat ha | 2020 - 2025 |
| Åtgärdande av vandringshinder vid Matfors kraftverk | Möjliggöra upp- och nedströmspassage | 6914628 - 604846 | Ökning Habitat ha | 2020 - 2025 |
| Åtgärdande av vandringshinder vid Nederede kraftverk | Möjliggöra upp- och nedströmspassage | 6921605 - 577278 | Ökning Habitat ha | 2020 - 2025 |
| Åtgärdande av vandringshinder vid Skallböle kraftverk | Möjliggöra upp- och nedströmspassage | 6916297 - 601539 | Ökning Habitat ha | 2020 - 2025 |
| Åtgärdande av vandringshinder vid Torshammars kraftverk | Möjliggöra upp- och nedströmspassage | 6931646 - 570821 | Ökning Habitat ha | 2020 - 2025 |
| Åtgärdande av vandringshinder vid Viforsens kraftverk | Möjliggöra upp- och nedströmspassage | 6910453 - 612821 | Ökning Habitat ha | 2020 - 2025 |

Skyddade områden

Område

Avloppskänsliga områden, inlandsvatten, fosfor Gimån; Uppströms Holmsjön

EUID

SELK001
SE0720294

Områdestyp

Avloppsvattendirektivet
Natura 2000 SCI Habitatdirektivet

Typtillhörighet

Värde

Typindelning/Typtillhörighet ?

Vattentyp - Sjö

3MLB

Limnisk vattentypsregion

Norra Sverige 200-800 m (3)

Medeldjup (m)

3 - 15 (M)

Alkalinitet (mekv/l)

≤ 1 (L)

Humus (mg Pt/l)

> 30 (B)

Vattenversion

I följande versioner har detta objekt existerat

Version

Ytvatten innan versionshantering

Datum

2011-05-09 12:09

| | |
|-------------|------------------|
| SVAR_2010_1 | 2011-10-17 12:07 |
| SVAR_2012_2 | 2012-11-08 09:07 |
| SVAR_2016 | 2017-06-20 09:29 |

Cykel

Förvaltningscykel 1 (2004 - 2009)
Förvaltningscykel 2 (2010 - 2016)
Förlängning av förvaltningscykel 2
Förvaltningscykel 3 (2017 - 2021) (aktuell)

Vattentyp

Vattenförekomst
Vattenförekomst
Vattenförekomst
Vattenförekomst

Kontakta Länsstyrelsen i Jämtland

E-post Z-DL-vattendirektivet@lansstyrelsen.se

Hemsida <http://www.lansstyrelsen.se/jamtland/Sv/miljo-och-klimat/vatten-och-vattenanvandning/eg-ramdirektiv/Pages/index.aspx>