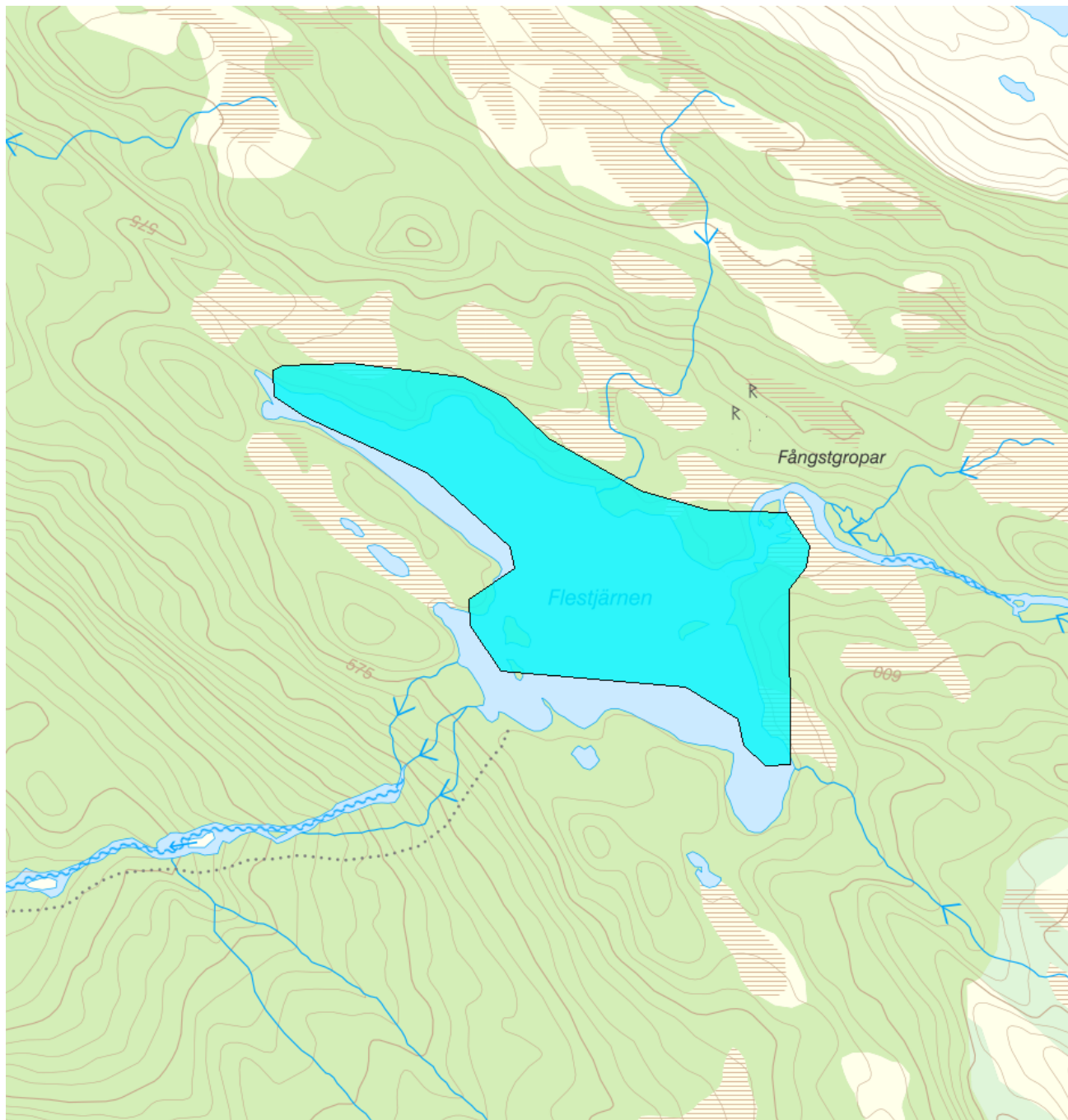


Flestjärnen - WA73947340 / SE709575-136262



Vattenkategori	Sjö	Län	Jämtland - 23
Typ	Vattenförekomst	Kommun	Åre - 2321
Distrikt	2. Bottenhavet (nationell del) - SE2	Yta (km²)	0,2
Huvudavrinningsområde	Indalsälven - SE40000		

Mer information <https://viss.lansstyrelsen.se/Waters.aspx?waterMSCD=WA73947340>

Miljö kvalitetsnorm

Ekologisk status

Kvalitetskrav

■ God ekologisk status 2027

Version: Beslutad

Beskrivning

⚠ *Motiveringstexter kan uppdateras av ansvarig länsstyrelse eller vattenmyndighet*

Undantag

Kvalitetsfaktor	Påverkanskälla	Tidsfrist	Mindre strängt krav	Skäl
Försurning	Diffusa källor - Atmosfärisk deposition	2027		Tekniska skäl

Motivering

Vattenförekomsten uppnår inte god status för kvalitetsfaktorerna försurning och fisk då den är påverkad av försurning som är orsakad av atmosfärisk deposition. Vattenförekomster ingår i ett åtgärdsområde för kalkning men uppnår trots detta inte god status. Metoder för och dosering av kalkningen bör ses över så att kalkningsmålet kan uppfyllas till 2027. Prioritering av kalkningsåtgärder sker utifrån kalkningsförordningen.

Kvalitetsfaktor	Påverkanskälla	Tidsfrist	Mindre strängt krav	Skäl
Fisk	Diffusa källor - Atmosfärisk deposition	2027		Tekniska skäl

Motivering

Vattenförekomsten uppnår inte god status för kvalitetsfaktorerna försurning och fisk då den är påverkad av försurning som är orsakad av atmosfärisk deposition. Vattenförekomster ingår i ett åtgärdsområde för kalkning men uppnår trots detta inte god status. Metoder för och dosering av kalkningen bör ses över så att kalkningsmålet kan uppfyllas till 2027. Prioritering av kalkningsåtgärder sker utifrån kalkningsförordningen.

Referenser

Kompletterande riktlinjer för miljökvalitetsnormer och undantag 2021-2027 

Kemisk ytvattenstatus

Kvalitetskrav ■ God kemisk ytvattenstatus

Undantag - Mindre stränga krav	Kvalitetskrav	Tidpunkt	Påverkanskälla
Kvicksilver och kvicksilverföreningar	■ Uppnår ej god kemisk ytvattenstatus		Diffusa källor - Atmosfärisk deposition

⚠ *Motiveringstexten kan uppdateras av ansvarig länsstyrelse eller vattenmyndighet*

Nr enl föreskrift (HVMFS)	Skäl	Halt som ska uppnås	Nuvarande halt	Enhet
2013:19)	Omöjligt			
21				

Ett undantag i form av mindre strängt krav har satts för kvicksilver (Hg). Halterna av kvicksilver bedöms överskrida gränsvärdet i fisk i samtliga vattenförekomster. Skälet för undantag är att det bedöms vara tekniskt omöjligt att sänka halterna av kvicksilver till de nivåer som motsvarar god kemisk ytvattenstatus. Den största påverkan av kvicksilver består av atmosfärisk deposition vars ursprung är långväga. I Sverige har en stor mängd av det nedfallande atmosfäriska kvicksilvret under lång tid ackumulerats. Problemet bedöms ha en sådan omfattning och karaktär att det i dagsläget saknas tekniska förutsättningar att åtgärda det. De nuvarande halterna av kvicksilver (december 2015) får dock inte öka. Lokala påverkanskällor som bidrar till sänkt status för Hg ska åtgärdas oavsett det mindre stränga kravet för atmosfärisk deposition (se övriga tidsfrister).


Bromerad difenyleter	■ Uppnår ej god kemisk ytvattenstatus	Diffusa källor - Atmosfärisk deposition
----------------------	--	---


▲ *Motiveringstexten kan uppdateras av ansvarig länsstyrelse eller vattenmyndighet*

Nr enl föreskrift (HVMFS 2013:19)	Skäl	Halt som ska uppnås	Nuvarande halt	Enhet
5	Omöjligt			

Ett undantag i form av mindre strängt krav har satts för bromerade difenyletrar (kongenerna 28, 47, 99, 100, 153 och 154), även kallade polybromerade difenyletrar (PBDE). Halterna av PBDE bedöms överskrida gränsvärdet i fisk i samtliga vattenförekomster. Skälet för undantag är att det bedöms vara tekniskt omöjligt att sänka halterna av PBDE till de nivåer som motsvarar god kemisk ytvattenstatus. Problemet beror främst på påverkan från långväga luftburna föroreningar och bedöms ha en sådan omfattning och karaktär att det i dagsläget saknas tekniska förutsättningar att åtgärda det. De nuvarande halterna av PBDE (december 2015) får dock inte öka. Lokala påverkanskällor som bidrar till sänkt status för PBDE ska åtgärdas oavsett det mindre stränga kravet för atmosfärisk deposition (se övriga tidsfrister).

Referenser

The National Swedish Contaminant Monitoring Programme for Freshwater Biota, 2018 

Havs- och vattenmyndighetens föreskrifter (HVMFS 2019:25) om klassificering och miljö kvalitetsnormer avseende ytvatten 

Kompletterande riktlinjer för miljö kvalitetsnormer och undantag 2021-2027 

Statusklassning

Status ?	Klassificering
- Ekologisk status	■ Måttlig
- Tillkomst/härkomst	■ Naturlig
- Kemisk status	■ Uppnår ej god

Ekologisk status - Biologiska kvalitetsfaktorer ?

Växtplankton	<input type="checkbox"/> Ej klassad
Näringsämnespåverkan växtplankton	<input type="checkbox"/> Ej klassad
Klorofyll a	<input type="checkbox"/> Ej klassad
Planktontrofiskt index (PTI)	
Totalbiomassa	<input type="checkbox"/> Ej klassad
Artantal för växtplankton	<input type="checkbox"/> Ej klassad
Påväxt-kiselalger	
ACID - Surhetsindex för vattendrag och sjöar	
IPS-index för Kiselalger	
Bottenfauna	<input type="checkbox"/> Ej klassad
ASPT	<input type="checkbox"/> Ej klassad
BQI	<input type="checkbox"/> Ej klassad
MLA	<input type="checkbox"/> Ej klassad
Makrofyter	<input type="checkbox"/> Ej klassad
Fisk	■ Måttlig
Fisk i sjöar (EQR8)	<input type="checkbox"/> Ej klassad
Fisk i sjöar AindexW5	
Fisk i sjöar (EindexW3)	

Ekologisk status - Fysikalisk-Kemiska kvalitetsfaktorer ?

Näringsämnen	■ Hög
Ljusförhållanden	<input type="checkbox"/> Ej klassad
Syrgasförhållanden	<input type="checkbox"/> Ej klassad
Förurning	■ Måttlig
Särskilda förorenande ämnen	<input type="checkbox"/> Ej klassad

Koppar

Zink

Ekologisk status - Hydromorfologiska kvalitetsfaktorer ?

Konnektivitet i sjöar	<input checked="" type="checkbox"/> Hög
Längsgående konnektivitet i sjöar	<input checked="" type="checkbox"/> Hög
Konnektivitet till närområde och svämplan kring sjöar	<input type="checkbox"/> Ej klassad
Hydrologisk regim i sjöar	<input type="checkbox"/> Ej klassad
Vattenståndsvariation i sjöar	<input type="checkbox"/> Ej klassad
Avvikelse i vinter- eller sommarvattenstånd	<input type="checkbox"/> Ej klassad
Vattenståndets förändringstakt i sjöar	<input type="checkbox"/> Ej klassad
Morfologiskt tillstånd i sjöar	<input type="checkbox"/> Ej klassad
Förändring av sjöars planform	<input type="checkbox"/> Ej klassad
Bottensubstrat i sjöar	<input type="checkbox"/> Ej klassad
Strukturer på det grunda vattenområdet i sjöar	<input type="checkbox"/> Ej klassad
Närområdet runt sjöar	<input checked="" type="checkbox"/> Hög
Svämplanets strukturer och funktion runt sjöar	<input checked="" type="checkbox"/> Hög

Kemisk status ?*Klassning av prioriterade ämnen och andra ämnen av betydelse*

Prioriterade ämnen	<input type="checkbox"/> Uppnår ej god
Bromerad difenyleter	<input type="checkbox"/> Uppnår ej god
Kvicksilver och kvicksilverföreningar	<input type="checkbox"/> Uppnår ej god

Miljöproblem och påverkanskällor**Påverkanskällor** ?**Klassificering**

Punktkällor - reningsverk	
Punktkällor - Bräddning	
Punktkällor - IED-industri	
Punktkällor - Inte IED-industri	
Punktkällor - Förorenade områden	
Punktkällor - Deponier	
Punktkällor - Lakvatten från gruvdrift	
Punktkällor - Vattenbruk	
Punktkällor - Andra signifikanta punktkällor	
Diffusa källor - Urban markanvändning	
Diffusa källor - Jordbruk	
Diffusa källor - Skogsbruk	<input type="checkbox"/> Ej klassad
Diffusa källor - Transport och infrastruktur	
Diffusa källor - Förorenad mark/gammal industrimark	
Diffusa källor - Enskilda avlopp	
Diffusa källor - Atmosfärisk deposition	<input checked="" type="checkbox"/> Betydande påverkan
Diffusa källor - Materialtäkt	
Diffusa källor - Vattenbruk	
Diffusa källor - Andra relevanta	

Vattenuttag eller vattenavledning - för jordbruk

Vattenuttag eller vattenavledning för dricksvatten

Vattenuttag eller vattenavledning - för industri

Vattenuttag eller vattenavledning - för kylvatten

Vattenuttag eller vattenavledning - för vattenbruk

Vattenuttag eller vattenavledning - för vattenkraft

Vattenuttag eller vattenavledning - annat

Förändring av konnektivitet genom dammar,
barriärer och slussar - för vattenkraft

Förändring av konnektivitet genom dammar,
barriärer och slussar - för dricksvatten

Förändring av konnektivitet genom dammar,
barriärer och slussar - för översvämningsskydd

Förändring av konnektivitet genom dammar,
barriärer och slussar - för bevattning

Förändring av konnektivitet genom dammar,
barriärer och slussar - för turism och rekreation

Förändring av konnektivitet genom dammar,
barriärer och slussar - för industrin

Förändring av konnektivitet genom dammar,
barriärer och slussar - för sjöfart

Förändring av konnektivitet genom dammar,
barriärer och slussar - Annat

Förändring av konnektivitet genom dammar,
barriärer och slussar - okända eller föråldrade

Förändring av hydrologisk regim - jordbruk

Förändring av hydrologisk regim - Sjöfart

Förändring av hydrologisk regim - vattenkraft

Förändring av hydrologisk regim - offentlig
vattenförsörjning

Förändring av hydrologisk regim - fiske och
vattenbruk

Förändring av hydrologisk regim - annat

Fysisk förlust av hela eller delar av
vattenförekomster

Förändring av morfologiskt tillstånd - för
översvämningsskydd

Förändring av morfologiskt tillstånd - för jordbruket

Förändring av morfologiskt tillstånd - för sjöfart

Förändring av morfologiskt tillstånd - annat

Förändring av morfologiskt tillstånd - okända eller
föråldrade

Andra hydromorfologiska förändringar

Introducerade sjukdomar eller arter

Exploatering eller borttagande av djur eller växter

Nedskräpning, olaglig avfallsdumpning

Annan signifikant påverkan

Okänd signifikant påverkan

Historisk förorening

Åtgärdsbehov

Åtgärdsbehov är en kvantifiering av den åtgärds mängd som behövs för att nå miljökvalitetsnormerna i en eller flera vattenförekomster. Behoven som identifierats är inte bindande men ger en indikation på hur många åtgärder som behöver genomföras samt hur de kan fördelas mellan olika vattenförekomster.

I vattenförvaltningscykel 3 (2021-2027) har åtgärdsbehov endast kvantifierats för miljökonsekvenstypen övergödning. För sjöar och vattendrag beskrivs behovet utifrån reduktion av fosfor medan det för kustvatten beskrivs utifrån reduktion av både fosfor och kväve. Via nedanstående länkar återfinns metodrapport samt aktuella åtgärdsbehov avseende fosfor och kväve. Observera att åtgärdsbehoven bygger på en nationell beräkning och att undersökningar som grundar sig på mer lokal kunskap kan ge bättre skattningar av behoven.

Åtgärdsbehov per vattenförekomst

Metodrapport

Observera att åtgärdsbehoven i regel inte uppdateras efter det att åtgärdsprogram och förvaltningsplaner beslutats. Undantag kan dock förekomma, se därför till att alltid utgå från den senaste versionen från VISS.

Åtgärder

Här presenteras de föreslagna och genomförda åtgärderna för vattenförekomsten.

Juridiskt bindande åtgärder i Vattenmyndigheternas åtgärdsprogram

Vattenmyndigheternas åtgärdsprogram innehåller de åtgärder som myndigheter och kommuner behöver genomföra för att miljökvalitetsnormerna ska följas. Åtgärdsprogrammen för respektive vattendistrikt hittar du på www.vattenmyndigheterna.se.

Åtgärderna i åtgärdsprogrammet är administrativa åtgärder som är juridiskt bindande. Dessa syftar till att bana väg för de åtgärder som genomförs direkt i vattenmiljöerna för att förbättra vattnets ekologiska och kemiska status.

Möjliga, planerade, pågående och genomförda åtgärder för bättre vattenkvalitet

Nedan visas genomförda och planerade åtgärder samt föreslagna åtgärder som kan behöva genomföras för att uppnå bättre vattenkvalitet. Åtgärderna är inte juridiskt bindande, utan en del i den långsiktiga planeringen för bättre vatten. Det kan finnas ytterligare åtgärder som av olika anledningar ännu inte blivit registrerade. Vattenmyndigheterna välkomnar synpunkter och konkreta förbättringsförslag på föreslagna åtgärder.

Möjliga åtgärder i Förvaltningscykel 2 (2 st)

Förslag på åtgärder som är möjliga att genomföra eller skulle behöva genomföras för att nå god vattenstatus.

Åtgärd	Åtgärdskategori	Åtgärdsplats	Effekter	Storlek	Tidsspann	Totalkostnad	Flaggor
Kalkningsåtgärd	Kalkning	7092362 - 402663			-		
Åtgärdsutredning	Åtgärdsutredning - övervakningsbehov	7092362 - 402663		1 st	-		

Miljöövervakning

Övervakningsstation	Program	Undersökning	Programspecifikt ID	Programspecifikt namn
FLESTJÄRNEN				
FLESTJÄRNEN	KEU, Jämtlands län	Vattenkemi Sjöar		FLESTJÄRNEN

Skyddade områden

Område	EUID	Områdestyp
Avloppskänsliga områden, inlandsvatten, fosfor	SELK001	Avloppsvattendirektivet

Typtillhörighet

Värde

Typindelning/Typtillhörighet ?

Vattentyp - Sjö	3GLK
Limnisk vattentypsregion	Norra Sverige 200-800 m (3)
Medeldjup (m)	≤ 3 (G)
Alkalinitet (mekv/l)	≤ 1 (L)
Humus (mg Pt/l)	≤ 30 (K)

Vattenversion

Detta objekt har existerat i följande versioner

Version

Ytvatten innan versionshantering

SVAR_2010_1

SVAR_2012_2

SVAR_2016

Datum

2011-05-09 12:09

2011-10-17 12:07

2012-11-08 09:07

2017-06-20 09:29

Cykel

Förvaltningscykel 1 (2004 - 2009)

Förvaltningscykel 2 (2010 - 2016)

Förlängning av förvaltningscykel 2

Förvaltningscykel 3 (2017 - 2021) (aktuell)

Vattentyp

Vattenförekomst

Vattenförekomst

Vattenförekomst

Vattenförekomst

Kontakta Länsstyrelsen i Jämtland

E-post Z-DL-vattendirektivet@lansstyrelsen.se

Hemsida <http://www.lansstyrelsen.se/jamtland/Sv/miljo-och-klimat/vatten-och-vattenanvandning/eg-ramdirektiv/Pages/index.aspx>