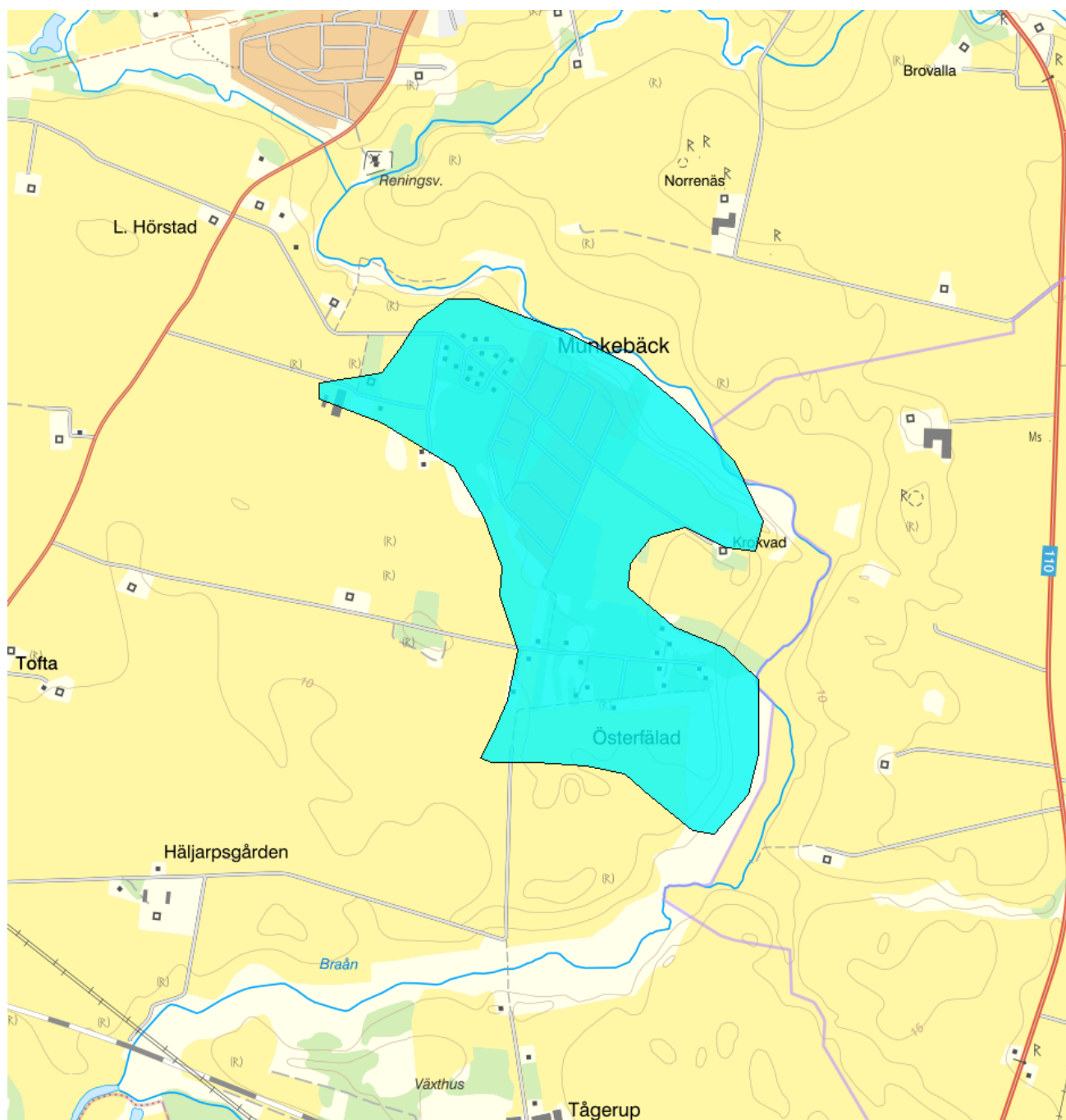


WA74328809 - WA74328809 / SE619355-371929



<b>Vattenkategori</b>	Grundvatten	<b>Län</b>	Skåne - 12
<b>Typ</b>	Vattenförekomst	<b>Kommuner</b>	Landskrona - 1282
<b>Distrikt</b>	4. Södra Östersjön - SE4		Svalöv - 1214
<b>Huvudavrinningsområde</b>	Saxån - SE93000	<b>Yta (km<sup>2</sup>)</b>	0,9

Mer information <http://viss.lansstyrelsen.se/Waters.aspx?waterMSCD=WA74328809>

### Viktigt att tänka på ang. grundvattenförekomsternas utbredning

Grundvattenförekomsterna som redovisas i VISS är framtagna för vattenförvaltningens syften. De är ett urval av SGUs hydrogeologiska data, och vid hydrogeologiska bedömningar bör det alltid ske en kontroll om ytterligare information finns att tillgå i ordinarie databaser.

## Miljökvalitetsnorm

## Kemisk status grundvatten

Version: Beslutad

## Kvalitetskrav

 God kemisk grundvattenstatus

## Kvantitativ status

## Kvalitetskrav

 God kvantitativ status

## Statusklassning

Status	Klassificering
- Kvantitativ status	<input checked="" type="checkbox"/> God
- Kemisk status	<input checked="" type="checkbox"/> God
Fosfat	
Nitrat	<input checked="" type="checkbox"/> God
Nitrit	
Klorid	
Sulfat	
Ammonium	
Arsenik	
Bekämpningsmedel - alla ämnen	
Bekämpningsmedel - enskilt ämne	
Bly och blyföreningar	
Bensen	
1,2-dikloreten	
Kadmium och kadmiumföreningar	
Kvicksilver och kvicksilverföreningar	
Polyaromatiska kolväten (PAH)	
Triklormetan (kloroform)	
Benso(a)pyrene	
Trikloreten och Tetrakloreten	
Konduktivitet	
Koppar	
Krom	
Nickel och nickelföreningar	
Zink	
PFAS 11	

## Beskrivning av trender

## Uppåtgående trend

Parameter	Version

## Oförändrad

Parameter	Version
-----------	---------

### Nedåtgående trend

Parameter	Version
-----------	---------

### Miljöproblem och påverkanskällor

## Påverkanskällor ?

	Klassificering
Punktkällor - Förorenade områden	
Punktkällor - Deponier	
Punktkällor - IED-industri	
Punktkällor - Inte IED-industri	
Punktkällor - Lakvatten från gruvdrift	
Punktkällor - Vattenbruk	
Punktkällor - Andra signifikanta punktkällor	
Diffusa källor - Jordbruk	<span style="color: orange;">■</span> Betydande påverkan
Diffusa källor - Transport och infrastruktur	
Diffusa källor - Enskilda avlopp	
Diffusa källor - Skogsbruk	
Diffusa källor - Urban markanvändning	
Diffusa källor - Andra signifikanta diffusa källor	
Diffusa källor - Förorenad mark/gammal industrimark	
Diffusa källor - Materialtäkt	
Vattenuttag - Jordbruk	
Vattenuttag - Kommunal eller allmän vattentäkt	
Vattenuttag - Tillverkningsindustri	
Vattenuttag - Andra relevanta uttag	
Konstjord vattenåterföring	
Annan signifikant påverkan	
Grundvattennivåförändringar	
Okänd påverkan	
Historisk förorening	

### Åtgärder

Här presenteras de föreslagna och genomförda åtgärderna för vattenförekomsten.

## Juridiskt bindande åtgärder i Vattenmyndigheternas åtgärdsprogram

Vattenmyndigheternas åtgärdsprogram innehåller de åtgärder som myndigheter och kommuner behöver genomföra för att miljökvalitetsnormerna ska följas. Åtgärdsprogrammen för respektive vattendistrikt hittar du på [www.vattenmyndigheterna.se](http://www.vattenmyndigheterna.se).

Åtgärderna i åtgärdsprogrammet är administrativa åtgärder som är juridiskt bindande. Dessa syftar till att bana väg för de åtgärder som genomförs direkt i vattenmiljöerna för att förbättra vattnets ekologiska och kemiska status.

## Möjliga, planerade, pågående och genomförda åtgärder för bättre vattenkvalitet

Nedan visas genomförda och planerade åtgärder samt föreslagna åtgärder som kan behöva genomföras för att uppnå bättre vattenkvalitet. Åtgärderna är inte juridiskt bindande, utan en del i den långsiktiga planeringen för bättre vatten. Det kan finnas ytterligare åtgärder som av olika anledning ännu inte blivit registrerade. Vattenmyndigheterna välkomnar synpunkter och konkreta förbättringsförslag på föreslagna åtgärder.

**Möjliga åtgärder i Förvaltningscykel 2 (1 st)**

Förslag på åtgärder som är möjliga att genomföra eller skulle behöva genomföras för att nå god vattenstatus.

Åtgärd	Åtgärdskategori	Åtgärdsplats	Effekter	Storlek	Tidsspann	Totalkostnad	Flaggor
Tillsyn vattenskyddsområde	Vattenskyddsområde - Tillsyn	Svalöv		1 st	-		

**Miljöövervakning**

Övervakningsstation	Program	Undersökning	Programspecifikt ID	Programspecifikt namn
Munkeback vf	RMÖ, Skåne län, Grundvatten	Grundvattenkemi i Skåne län		Munkeback vf

**Skyddade områden**

Område	EUID	Områdestyp
Känsliga jordbruksområden	SEN1	Nitratkänsliga områden

**Grundvattenberoende terrestra ekosystem**

Inget grundvattenberoende terrestert ekosystem har identifierats

**Vattenversion**

I följande versioner har detta objekt existerat

Version	Datum
SGU_2013	2013-06-26 12:03
2016_1	2017-06-20 09:22

Cykel	Vattentyp
Förvaltningscykel 2 (2010 - 2016)	Preliminär vattenförekomst
Förlängning av förvaltningscykel 2	Preliminär vattenförekomst
Förvaltningscykel 3 (2017 - 2021) (aktuell)	Vattenförekomst

**Kontakta Länsstyrelsen i Skåne**

**E-post** [M-DL-beredningssekreteriat@lansstyrelsen.se](mailto:M-DL-beredningssekreteriat@lansstyrelsen.se)

**Hemsida** <http://www.lansstyrelsen.se/skane/Sv/miljo-och-klimat/vatten-och-vattenanvandning/vattenforvaltning/Pages/index.aspx>