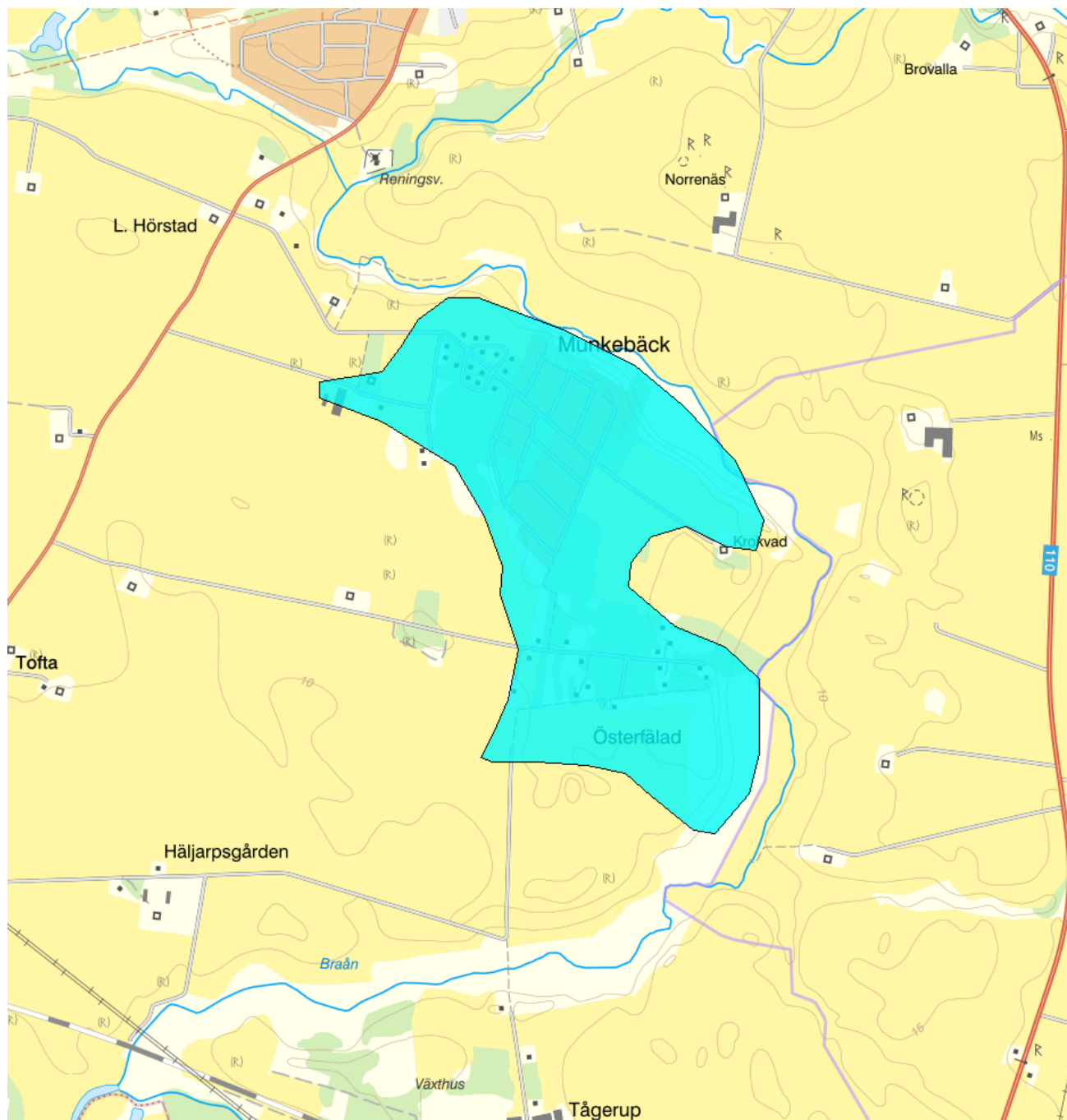


WA74328809 - WA74328809 / SE619355-371929



Förvaltningscykel 3 (2017 - 2021)

<b>Vattenkategori</b>	Grundvatten	<b>Län</b>	Skåne - 12
<b>Typ</b>	Vattenförekomst	<b>Kommuner</b>	Landskrona - 1282
<b>Distrikt</b>	4. Södra Östersjön - SE4		Svalöv - 1214
<b>Huvudavrinningsområde</b>	Saxån - SE93000	<b>Yta (km<sup>2</sup>)</b>	0,9


Mer information <http://viss.lansstyrelsen.se/Waters.aspx?waterMSCD=WA74328809>

### Viktigt att tänka på ang. grundvattenförekomsternas utbredning

Grundvattenförekomsterna som redovisas i VISS är framtagna för vattenförvaltningens syften. De är ett urval av SGUs hydrogeologiska data, och vid hydrogeologiska bedömningar bör det alltid ske en kontroll om ytterligare information finns att tillgå i ordinarie databaser.

**Miljö kvalitetsnorm****Kemisk status grundvatten**

Version: Beslutad

**Kvalitetskrav**
 God kemisk grundvattenstatus




Enligt SGU:s föreskrifter om miljö kvalitetsnormer och statusklassificering för grundvatten (SGU-FS 2013:2) ska Vattenmyndigheten meddela miljö kvalitetsnormer för grundvattenförekomster som vid kartläggning och analys bedömts vara utsatta för risk att inte uppnå god kemisk grundvattenstatus till nästföljande målår eller vara utsatta för risk att inte bibehålla god kemisk grundvattenstatus till nästföljande målår. Om en grundvattenförekomst inte bedömts vara i risk behöver således inte miljö kvalitetsnormer för vattenförekomsten fastställas enligt SGU:s föreskrifter. Vattenmyndigheten har dock valt att fastställa miljö kvalitetsnormer för samtliga grundvattenförekomster. För de grundvattenförekomster där det inte föreligger någon risk fastställs således normen god kemisk grundvattenstatus. Detta görs för att säkerställa att principen om försämringsförbudet upprätthålls och det blir också en konsekvent hantering i förhållande till hur normerna för ytvattenförekomster fastställs. Miljö kvalitetsnormen anger att målsättningen för grundvattenförekomsten är god kemisk grundvattenstatus. För att förstå vad normen innebär mer konkret får man titta på de riktvärden som fastställts för grundvattenförekomsten. Riktvärdena är en del av själva miljö kvalitetsnormen och är direkt tillämpliga i t.ex. en provningssituation. Ett riktvärde får alltså i princip inte överskridas.

**Kvantitativ status****Kvalitetskrav**
 God kvantitativ status

Enligt SGU:s föreskrifter om miljö kvalitetsnormer och statusklassificering för grundvatten (SGU-FS 2013:2) ska Vattenmyndigheten meddela miljö kvalitetsnormer för grundvattenförekomster som vid kartläggning och analys bedömts vara utsatt för risk att inte uppnå god kvantitativ status till nästföljande målår eller vara utsatt för risk att inte bibehålla god kvantitativ status till nästföljande målår. Om en grundvattenförekomst inte bedömts vara i risk behöver således inte miljö kvalitetsnormer för vattenförekomsten fastställas enligt SGU:s föreskrifter. Vattenmyndigheten har dock valt att fastställa miljö kvalitetsnormer för samtliga grundvattenförekomster. För grundvattenförekomster med god status fastställs således normen god kvantitativ grundvattenstatus. Detta görs för att säkerställa att principen om försämringsförbudet upprätthålls och det blir också en konsekvent hantering i förhållande till hur normerna för ytvattenförekomster fastställs. Miljö kvalitetsnormen anger att målsättningen för grundvattenförekomsten är god kvantitativ grundvattenstatus

## Beskrivning

**Statusklassning**

Status	Klassificering
- Kvantitativ status	 God
- Kemisk status	 God
Fosfat	
Nitrat	 God
Nitrit	
Klorid	
Sulfat	
Ammonium	
Arsenik	
Bekämpningsmedel - alla ämnen	
Bekämpningsmedel - enskilt ämne	
Bly och blyföreningar	
Bensen	
1,2-diklorethan	
Kadmium och kadmiumföreningar	
Kvicksilver och kvicksilverföreningar	

Polyaromatiska kolväten (PAH)

Triklormetan (kloroform)

Benso(a)pyrene

Trikloretin och Tetrakloretin

Konduktivitet

Koppar

Krom

Nickel och nickelföreningar

Zink

PFAS 11

**Beskrivning av trender****Uppåtgående trend**

Parameter	Version

**Oförändrad**

Parameter	Version

**Nedåtgående trend**

Parameter	Version

**Miljöproblem och påverkanskällor****Påverkanskällor ?****Klassificering**

Punktkällor - Företnade områden

Punktkällor - Deponier

Punktkällor - IED-industri

Punktkällor - Inte IED-industri

Punktkällor - Lakvatten från gruvdrift

Punktkällor - Vattenbruk

Punktkällor - Andra signifikanta punktkällor

Diffusa källor - Jordbruk

 Betydande påverkan

Diffusa källor - Transport och infrastruktur

Diffusa källor - Enskilda avlopp

Diffusa källor - Skogsbruk

Diffusa källor - Urban markanvändning

Diffusa källor - Andra signifikanta diffusa källor

Diffusa källor - Företnad mark/gammal industrimark

Diffusa källor - Materialtäkt

Vattenuttag - Jordbruk

Vattenuttag - Kommunal eller allmän vattentäkt

Vattenuttag - Tillverkningsindustri

Vattenuttag - Andra relevanta uttag

Konstgjord vattenåterföring

Annan signifikant påverkan

Grundvattennivåförändringar

Okänd påverkan

Historisk förorening

## Åtgärder

Här presenteras de föreslagna och genomförda åtgärderna för vattenförekomsten.

## Juridiskt bindande åtgärder i Vattenmyndigheternas åtgärdsprogram

Vattenmyndigheternas åtgärdsprogram innehåller de åtgärder som myndigheter och kommuner behöver genomföra för att miljökvalitetsnormerna ska följas. Åtgärdsprogrammen för respektive vattendistrikt hittar du på [www.vattenmyndigheterna.se](http://www.vattenmyndigheterna.se).

Åtgärderna i åtgärdsprogrammet är administrativa åtgärder som är juridiskt bindande. Dessa syftar till att bana väg för de åtgärder som genomförs direkt i vattenmiljöerna för att förbättra vattnets ekologiska och kemiska status.

## Möjliga, planerade, pågående och genomförda åtgärder för bättre vattenkvalitet

Nedan visas genomförda och planerade åtgärder samt föreslagna åtgärder som kan behöva genomföras för att uppnå bättre vattenkvalitet. Åtgärderna är inte juridiskt bindande, utan en del i den långsiktiga planeringen för bättre vatten. Det kan finnas ytterligare åtgärder som av olika anledning ännu inte blivit registrerade. Vattenmyndigheterna välkomnar synpunkter och konkreta förbättringsförslag på föreslagna åtgärder.

## Miljöövervakning

Övervakningsstation	Program	Undersökning	Programspecifikt ID	Programspecifikt namn
Munkeback vf	RMÖ, Skåne län, Grundvatten	Grundvattenkemi i Skåne län		Munkeback vf

## Skyddade områden

Område	EUID	Områdestyp
Känsliga jordbruksområden	SEN1	Nitratkänsliga områden

## Grundvattenberoende terrestra ekosystem

Inget grundvattenberoende terrestrert ekosystem har identifierats

## Geologisk beskrivning

Den beskrivning av geologi och tillrinning som presenteras här ger en översiktlig bild av grundvattenförekomsten som helhet, utifrån vattenförvaltningens syften. Vid till exempel en tillståndsansökan krävs ett mycket mer detaljerat underlag.

### Värde

## Geologi och egenskaper för grundvattenförekomsten

Typ av grundvattenförekomst

Vattenförande struktur

Noggrannhet på grundvattenförekomstens gränser

Akviferstyp

Uttagsmöjlighet jordförekomster

Uttagsmöjlighet bergförekomster

Sårbarhet

Överlagrande grundvattenförekomster

Omättad zon: förekomst av tätande lager

Omättad zon: medelmäktighet

Omättad zon: maximal mäktighet

Mättad zon: medelmäktighet

Mättad zon: maximal mäktighet

Artesiskt grundvatten

Respons på nederbörd

**Tillrinning och flödesriktning**

Tillrinningsområde

Strömningsriktning

Tillrinningsområdets storlek

Över eller under högsta kustlinjen

Inducerad infiltration

**Vattenversion***I följande versioner har detta objekt existerat***Version**

SGU\_2013

2016\_1

**Datum**

2013-06-26 12:03

2017-06-20 09:22

**Cykel**

Förvaltningscykel 2 (2010 - 2016)

Förlängning av förvaltningscykel 2

Förvaltningscykel 3 (2017 - 2021) (aktuell)

**Vattentyp**

Preliminär vattenförekomst

Preliminär vattenförekomst

Vattenförekomst

**Kontakta Länsstyrelsen i Skåne****E-post** [M-DL-beredningssekreteriat@lansstyrelsen.se](mailto:M-DL-beredningssekreteriat@lansstyrelsen.se)**Hemsida** <http://www.lansstyrelsen.se/skane/Sv/miljo-och-klimat/vatten-och-vattenanvandning/vattenforvaltning/Pages/index.aspx>