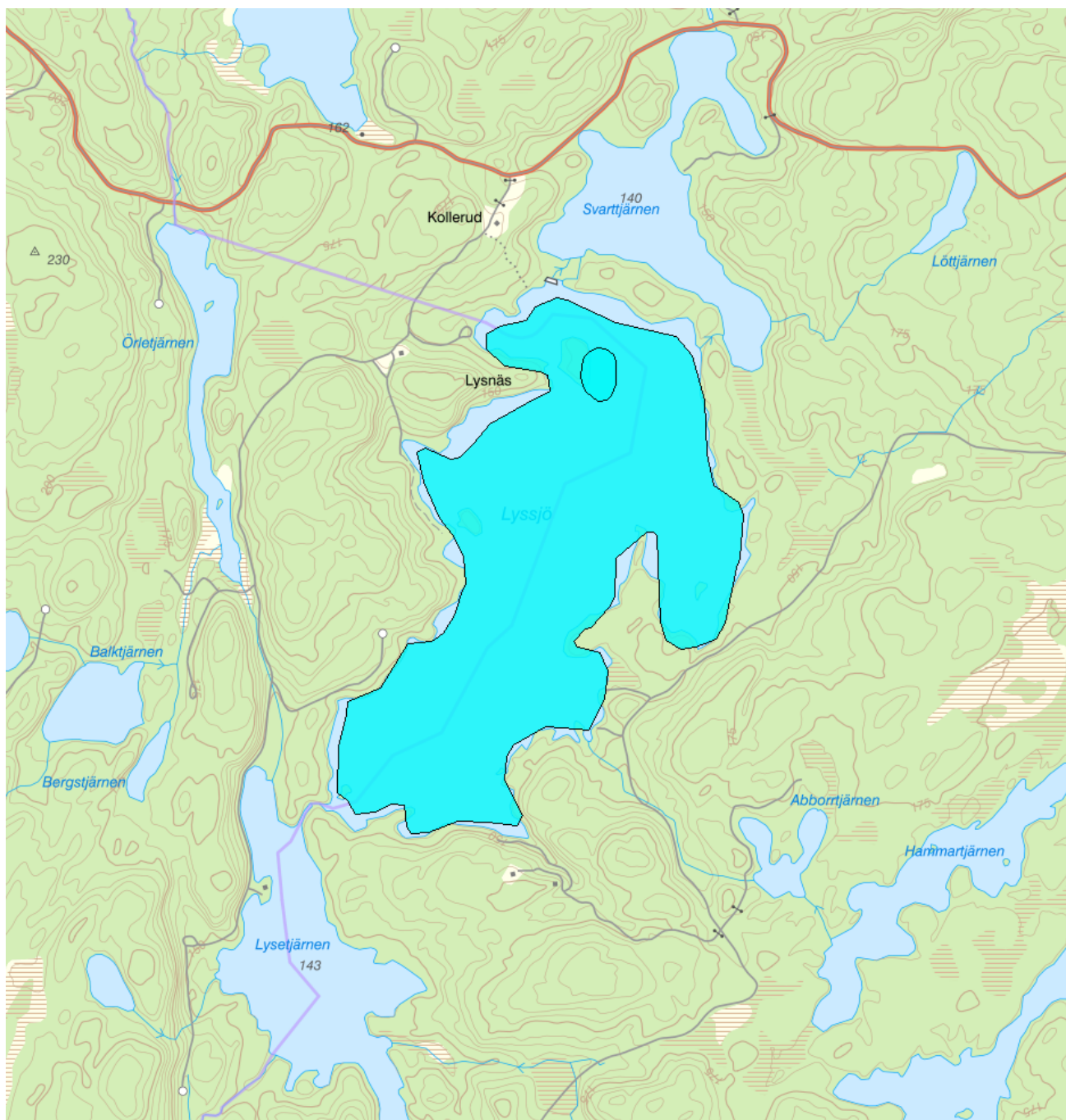


## Lyssjö - WA75460639 / SE656188-128168



<b>Vattenkategori</b>	Sjö	<b>Län</b>	Västra Götaland - 14
<b>Typ</b>	Vattenförekomst	<b>Kommuner</b>	Bengtsfors - 1460
<b>Distrikt</b>	5. Västerhavet (nationell del) - SE5		Dals-Ed - 1438
<b>Huvudavrinningsområde</b>	Göta älv - SE108000	<b>Yta (km<sup>2</sup>)</b>	1,1

**Mer information** <https://viss.lansstyrelsen.se/Waters.aspx?waterMSCD=WA75460639>

### Miljö kvalitetsnorm

#### Ekologisk status

#### Kvalitetskrav

■ God ekologisk status

**Version:** Beslutad

**Referenser**Kompletterande riktlinjer för miljö kvalitetsnormer och undantag 2021-2027 **Kemisk ytvattenstatus****Kvalitetskrav**  God kemisk ytvattenstatus**Undantag - Mindre stränga krav**

Kvicksilver och kvicksilverföreningar

**Kvalitetskrav** Uppnår ej god kemisk ytvattenstatus**Tidpunkt****Påverkanskälla**

Diffusa källor - Atmosfärisk deposition

**▲ Motiveringstexten kan uppdateras av ansvarig länsstyrelse eller vattenmyndighet**

Nr enl föreskrift (HVMFS 2013:19)	Skäl	Halt som ska uppnås	Nuvarande halt	Enhet
21	Omöjligt			

Ett undantag i form av mindre strängt krav har satts för kvicksilver (Hg). Halterna av kvicksilver bedöms överskrida gränsvärdet i fisk i samtliga vattenförekomster. Skälet för undantag är att det bedöms vara tekniskt omöjligt att sänka halterna av kvicksilver till de nivåer som motsvarar god kemisk ytvattenstatus. Den största påverkan av kvicksilver består av atmosfärisk deposition vars ursprung är långväga. I Sverige har en stor mängd av det nedfallande atmosfäriska kvicksilvret under lång tid ackumulerats. Problemet bedöms ha en sådan omfattning och karaktär att det i dagsläget saknas tekniska förutsättningar att åtgärda det. De nuvarande halterna av kvicksilver (december 2015) får dock inte öka. Lokala påverkanskällor som bidrar till sänkt status för Hg ska åtgärdas oavsett det mindre stränga kravet för atmosfärisk deposition (se övriga tidsfrister).

Bromerad difenyleter




 Uppnår ej god kemisk ytvattenstatus

Diffusa källor - Atmosfärisk deposition

**▲ Motiveringstexten kan uppdateras av ansvarig länsstyrelse eller vattenmyndighet**

Nr enl föreskrift (HVMFS 2013:19)	Skäl	Halt som ska uppnås	Nuvarande halt	Enhet
5	Omöjligt			

Ett undantag i form av mindre strängt krav har satts för bromerade difenyletrar (kongenerna 28, 47, 99, 100, 153 och 154), även kallade polybromerade difenyletrar (PBDE). Halterna av PBDE bedöms överskrida gränsvärdet i fisk i samtliga vattenförekomster. Skälet för undantag är att det bedöms vara tekniskt omöjligt att sänka halterna av PBDE till de nivåer som motsvarar god kemisk ytvattenstatus. Problemet beror främst på påverkan från långväga luftburna föroreningar och bedöms ha en sådan omfattning och karaktär att det i dagsläget saknas tekniska förutsättningar att åtgärda det. De nuvarande halterna av PBDE (december 2015) får dock inte öka. Lokala påverkanskällor som bidrar till sänkt status för PBDE ska åtgärdas oavsett det mindre stränga kravet för atmosfärisk deposition (se övriga tidsfrister).

**Referenser**The National Swedish Contaminant Monitoring Programme for Freshwater Biota, 2018 Havs- och vattenmyndighetens föreskrifter (HVMFS 2019:25) om klassificering och miljö kvalitetsnormer avseende ytvatten Kompletterande riktlinjer för miljö kvalitetsnormer och undantag 2021-2027 **Statusklassning****Status ?**

- Ekologisk status

- Tillkomst/härkomst

- Kemisk status

**Klassificering** God Naturlig Uppnår ej god**Ekologisk status - Biologiska kvalitetsfaktorer ?**

Växtplankton

 Ej klassad

Näringsämnespåverkan växtplankton

 Ej klassad

Klorofyll a	<input type="checkbox"/>	Ej klassad
Planktontrofiskt index (PTI)	<input type="checkbox"/>	Ej klassad
Totalbiomassa	<input type="checkbox"/>	Ej klassad
Artantal för växtplankton	<input type="checkbox"/>	Ej klassad
Påväxt-kiselalger		
ACID - Surhetsindex för vattendrag och sjöar		
IPS-index för Kiselalger		
Bottenfauna	<input type="checkbox"/>	Ej klassad
ASPT	<input type="checkbox"/>	Ej klassad
BQI	<input type="checkbox"/>	Ej klassad
MILA	<input type="checkbox"/>	Ej klassad
Makrofyter	<input type="checkbox"/>	Ej klassad
Fisk	<input type="checkbox"/>	Ej klassad
Fisk i sjöar (EQR8)	<input type="checkbox"/>	Ej klassad
Fisk i sjöar AindexW5	<input type="checkbox"/>	Ej klassad
Fisk i sjöar (EindexW3)	<input type="checkbox"/>	Ej klassad
<b>Ekologisk status - Fysikalisk-Kemiska kvalitetsfaktorer ?</b>		
Näringsämnen	<input type="checkbox"/>	Ej klassad
Ljusförhållanden	<input type="checkbox"/>	Ej klassad
Syrgasförhållanden	<input type="checkbox"/>	Ej klassad
Försurning	<input checked="" type="checkbox"/>	God
Särskilda förorenande ämnen	<input type="checkbox"/>	Ej klassad
Koppar		
Zink		
<b>Ekologisk status - Hydromorfologiska kvalitetsfaktorer ?</b>		
Konnektivitet i sjöar	<input checked="" type="checkbox"/>	Måttlig
Längsgående konnektivitet i sjöar	<input checked="" type="checkbox"/>	Måttlig
Konnektivitet till närområde och svämplan kring sjöar	<input type="checkbox"/>	Ej klassad
Hydrologisk regim i sjöar	<input type="checkbox"/>	Ej klassad
Vattenståndsvariation i sjöar	<input type="checkbox"/>	Ej klassad
Avvikelse i vinter- eller sommarvattenstånd	<input type="checkbox"/>	Ej klassad
Vattenståndets förändringstakt i sjöar	<input type="checkbox"/>	Ej klassad
Morfologiskt tillstånd i sjöar	<input checked="" type="checkbox"/>	Hög
Förändring av sjöars planform	<input type="checkbox"/>	Ej klassad
Bottensubstrat i sjöar	<input type="checkbox"/>	Ej klassad
Strukturer på det grunda vattenområdet i sjöar	<input type="checkbox"/>	Ej klassad
Närområdet runt sjöar	<input checked="" type="checkbox"/>	Hög
Svämplanets strukturer och funktion runt sjöar	<input checked="" type="checkbox"/>	Hög
<b>Kemisk status ?</b>		
<i>Klassning av prioriterade ämnen och andra ämnen av betydelse</i>		
Prioriterade ämnen	<input checked="" type="checkbox"/>	Uppnår ej god
Bromerad difenyleter	<input checked="" type="checkbox"/>	Uppnår ej god
Kvicksilver och kvicksilverföreningar	<input checked="" type="checkbox"/>	Uppnår ej god

**Miljöproblem och påverkanskällor**

## Påverkanskällor ?

### Klassificering

Punktkällor - reningsverk

Punktkällor - Bräddning

Punktkällor - IED-industri

Punktkällor - Inte IED-industri

Punktkällor - Förorenade områden

Punktkällor - Deponier

Punktkällor - Lakvatten från gruvdrift

Punktkällor - Vattenbruk

Punktkällor - Andra signifikanta punktkällor

Diffusa källor - Urban markanvändning

Diffusa källor - Jordbruk

Diffusa källor - Skogsbruk

Ej klassad

Diffusa källor - Transport och infrastruktur

Diffusa källor - Förorenad mark/gammal industrimark

Diffusa källor - Enskilda avlopp

Diffusa källor - Atmosfärisk deposition

Betydande påverkan

Diffusa källor - Materialtäkt

Diffusa källor - Vattenbruk

Diffusa källor - Andra relevanta

Vattenuttag eller vattenavledning - för jordbruk

Vattenuttag eller vattenavledning för dricksvatten

Vattenuttag eller vattenavledning - för industri

Vattenuttag eller vattenavledning - för kylvatten

Vattenuttag eller vattenavledning - för vattenbruk

Vattenuttag eller vattenavledning - för vattenkraft

Vattenuttag eller vattenavledning - annat

Förändring av konnektivitet genom dammar, barriärer och slussar - för vattenkraft

Förändring av konnektivitet genom dammar, barriärer och slussar - för dricksvatten

Förändring av konnektivitet genom dammar, barriärer och slussar - för översvämningsskydd

Förändring av konnektivitet genom dammar, barriärer och slussar - för bevatning

Förändring av konnektivitet genom dammar, barriärer och slussar - för turism och rekreation

Förändring av konnektivitet genom dammar, barriärer och slussar - för industrin

Förändring av konnektivitet genom dammar, barriärer och slussar - för sjöfart

Förändring av konnektivitet genom dammar, barriärer och slussar - Annat

Förändring av konnektivitet genom dammar, barriärer och slussar - okända eller föråldrade

Förändring av hydrologisk regim - jordbruk

Förändring av hydrologisk regim - Sjöfart

Förändring av hydrologisk regim - vattenkraft

Förändring av hydrologisk regim - offentlig vattenförsörjning

Förändring av hydrologisk regim - fiske och vattenbruk

Förändring av hydrologisk regim - annat

Fysisk förlust av hela eller delar av vattenförekomster

Förändring av morfologiskt tillstånd - för översvämningskydd

Förändring av morfologiskt tillstånd - för jordbruket

Förändring av morfologiskt tillstånd - för sjöfart

Förändring av morfologiskt tillstånd - annat

Förändring av morfologiskt tillstånd - okända eller föråldrade

Andra hydromorfologiska förändringar

Introducerade sjukdomar eller arter

Exploatering eller borttagande av djur eller växter

Nedskräpning, olaglig avfallsdumpning

Annan signifikant påverkan

Okänd signifikant påverkan

Historisk förorening

## Åtgärdsbehov

Åtgärdsbehov är en kvantifiering av den åtgärds mängd som behövs för att nå miljö kvalitetsnormerna i en eller flera vattenförekomster. Behoven som identifierats är inte bindande men ger en indikation på hur många åtgärder som behöver genomföras samt hur de kan fördelas mellan olika vattenförekomster.

I vattenförvaltningscykel 3 (2021-2027) har åtgärdsbehov endast kvantifierats för miljökonsekvenstypen övergödning. För sjöar och vattendrag beskrivs behovet utifrån reduktion av fosfor medan det för kustvatten beskrivs utifrån reduktion av både fosfor och kväve. Via nedanstående länkar återfinns metodrapport samt aktuella åtgärdsbehov avseende fosfor och kväve. Observera att åtgärdsbehoven bygger på en nationell beräkning och att undersökningar som grundar sig på mer lokal kunskap kan ge bättre skattningar av behoven.

Åtgärdsbehov per vattenförekomst

Metodrapport

Observera att åtgärdsbehoven i regel inte uppdateras efter det att åtgärdsprogram och förvaltningsplaner beslutats. Undantag kan dock förekomma, se därför till att alltid utgå från den senaste versionen från VISS.

## Åtgärder

Här presenteras de föreslagna och genomförda åtgärderna för vattenförekomsten.

## Juridiskt bindande åtgärder i Vattenmyndigheternas åtgärdsprogram

Vattenmyndigheternas åtgärdsprogram innehåller de åtgärder som myndigheter och kommuner behöver genomföra för att miljö kvalitetsnormerna ska följas. Åtgärdsprogrammen för respektive vattendistrikt hittar du på [www.vattenmyndigheterna.se](http://www.vattenmyndigheterna.se).

Åtgärderna i åtgärdsprogrammet är administrativa åtgärder som är juridiskt bindande. Dessa syftar till att bana väg för de åtgärder som genomförs direkt i vattenmiljöerna för att förbättra vattnets ekologiska och kemiska status.

## Möjliga, planerade, pågående och genomförda åtgärder för bättre vattenkvalitet

Nedan visas genomförda och planerade åtgärder samt föreslagna åtgärder som kan behöva genomföras för att uppnå bättre vattenkvalitet. Åtgärderna är inte juridiskt bindande, utan en del i den långsiktiga planeringen för bättre vatten. Det kan finnas ytterligare åtgärder som av olika anledningar ännu inte blivit registrerade. Vattenmyndigheterna välkomnar synpunkter och konkreta förbättringsförslag på föreslagna åtgärder.

**Möjliga åtgärder i Förvaltningscykel 2 (1 st)**

Förslag på åtgärder som är möjliga att genomföra eller skulle behöva genomföras för att nå god vattenstatus.

Åtgärd	Åtgärdskategori	Åtgärdsplats	Effekter	Storlek	Tidsspann	Totalkostnad	Flaggor
Askäterföring (GROT)	Askäterföring (GROT)			2,5 ha	2016 - 2021		

**Planerade eller pågående åtgärder (12 st)**

Åtgärder som planeras att genomföras eller håller på att genomföras.

Åtgärd	Åtgärdskategori	Åtgärdsplats	Effekter	Status	Storlek	Tidsspann	Totalkostnad	Flaggor
HAMMARTJÄRNEN	Kalkning med flyg	HAMMARTJÄRNEN		Planerad	4 ton	-		
HAMMARTJÄRNEN	Kalkning med flyg	HAMMARTJÄRNEN		Planerad	4 ton	-		
HAMMARTJÄRNEN	Kalkning med flyg	HAMMARTJÄRNEN		Planerad	4 ton	-		
HAMMARTJÄRNEN	Kalkning med flyg	HAMMARTJÄRNEN		Planerad	4 ton	-		
HAMMARTJÄRNEN	Kalkning med flyg	HAMMARTJÄRNEN		Planerad	4 ton	-		
HAMMARTJÄRNEN	Kalkning med flyg	HAMMARTJÄRNEN		Planerad	4 ton	-		
HAMMARTJÄRNEN	Kalkning med flyg	HAMMARTJÄRNEN		Planerad	4 ton	-		
HAMMARTJÄRNEN	Kalkning med flyg	HAMMARTJÄRNEN		Planerad	4 ton	-		
HAMMARTJÄRNEN	Kalkning med flyg	HAMMARTJÄRNEN		Planerad	4 ton	2022 - 2022	1 kr	
HAMMARTJÄRNEN	Kalkning med flyg	HAMMARTJÄRNEN		Planerad	4 ton	2023 - 2023	1 kr	
HAMMARTJÄRNEN	Kalkning med flyg	HAMMARTJÄRNEN		Planerad	4 ton	2024 - 2024	1 kr	
HAMMARTJÄRNEN	Kalkning med flyg	HAMMARTJÄRNEN		Planerad	4 ton	2025 - 2025	1 kr	

**Genomförda åtgärder (13 st)**

Åtgärder som har genomförts i eller kring vattenförekomsten eller har en effekt på vattenförekomsten

Åtgärd	Åtgärdskategori	Åtgärdsplats	Effekter	Storlek	Tidsspann	Totalkostnad	Flaggor
HAMMARTJÄRNEN	Kalkning med flyg	HAMMARTJÄRNEN		7 ton	2009 - 2009	8 900 kr	
HAMMARTJÄRNEN	Kalkning med flyg	HAMMARTJÄRNEN		6,8 ton	2010 - 2010	9 000 kr	
HAMMARTJÄRNEN	Kalkning med flyg	HAMMARTJÄRNEN		7,1 ton	2011 - 2011	6 100 kr	
HAMMARTJÄRNEN	Kalkning med flyg	HAMMARTJÄRNEN		7,1 ton	2012 - 2012	7 200 kr	
HAMMARTJÄRNEN	Kalkning med flyg	HAMMARTJÄRNEN		4,1 ton	2013 - 2013	3 700 kr	
HAMMARTJÄRNEN	Kalkning med flyg	HAMMARTJÄRNEN		4,1 ton	2014 - 2014	6 200 kr	
HAMMARTJÄRNEN	Kalkning med flyg	HAMMARTJÄRNEN		4,1 ton	2015 - 2015	6 200 kr	
HAMMARTJÄRNEN	Kalkning med flyg	HAMMARTJÄRNEN		4,1 ton	2016 - 2016	6 200 kr	
HAMMARTJÄRNEN	Kalkning med flyg	HAMMARTJÄRNEN		4,1 ton	2017 - 2017	6 800 kr	
HAMMARTJÄRNEN	Kalkning med flyg	HAMMARTJÄRNEN		4,2 ton	2018 - 2018	6 900 kr	
HAMMARTJÄRNEN	Kalkning med flyg	HAMMARTJÄRNEN		4,2 ton	2018 - 2018	6 900 kr	
HAMMARTJÄRNEN	Kalkning med flyg	HAMMARTJÄRNEN		4,2 ton	2019 - 2019	7 500 kr	
HAMMARTJÄRNEN	Kalkning med flyg	HAMMARTJÄRNEN		4,2 ton	2020 - 2020	7 700 kr	

**Miljöövervakning**

Övervakningsstation	Program	Undersökning	Programspecifikt ID	Programspecifikt namn
Lyssjö utlopp	KEU i Västra Götalands län	Kalkeffektuppföljning vattenkemi, standardprogrammet	1543	Lyssjö utlopp

Lysetjärn 507 utlopp KEU i Västra Götalands län Kalkeffektuppföljning vattenkemi, standardprogrammet 1544 Lysetjärn 507 utlopp

## Skyddade områden

### Område

Avloppskänsliga områden, inlandsvatten, fosfor

### EUID

SELK001

### Områdestyp

Avloppsvattendirektivet

## Typtillhörighet

### Värde

### Typindelning/Typtillhörighet ?

Vattentyp - Sjö	1DLB
Limnisk vattentypsregion	Södra Sverige (1)
Medeldjup (m)	≥ 15 (D)
Alkalinitet (mekv/l)	≤ 1 (L)
Humus (mg Pt/l)	> 30 (B)

## Vattenversion

Detta objekt har existerat i följande versioner

### Version

Ytvatten innan versionshantering

SVAR\_2010\_1

SVAR\_2012\_2

SVAR\_2016

### Datum

2011-05-09 12:09

2011-10-17 12:07

2012-11-08 09:07

2017-06-20 09:29

### Cykel

Förvaltningscykel 1 (2004 - 2009)

Förvaltningscykel 2 (2010 - 2016)

Förlängning av förvaltningscykel 2

Förvaltningscykel 3 (2017 - 2021) (aktuell)

### Vattentyp

Vattenförekomst

Vattenförekomst

Vattenförekomst

Vattenförekomst

## Kontakta Länsstyrelsen i Västra Götaland

**E-post** [beredningssekretariatet.vastragotaland@lansstyrelsen.se](mailto:beredningssekretariatet.vastragotaland@lansstyrelsen.se)

**Hemsida** <http://www.lansstyrelsen.se/vastragotaland/Sv/miljo-och-klimat/vatten-och-vattenanvandning/vattenforvaltning/Pages/index.aspx>