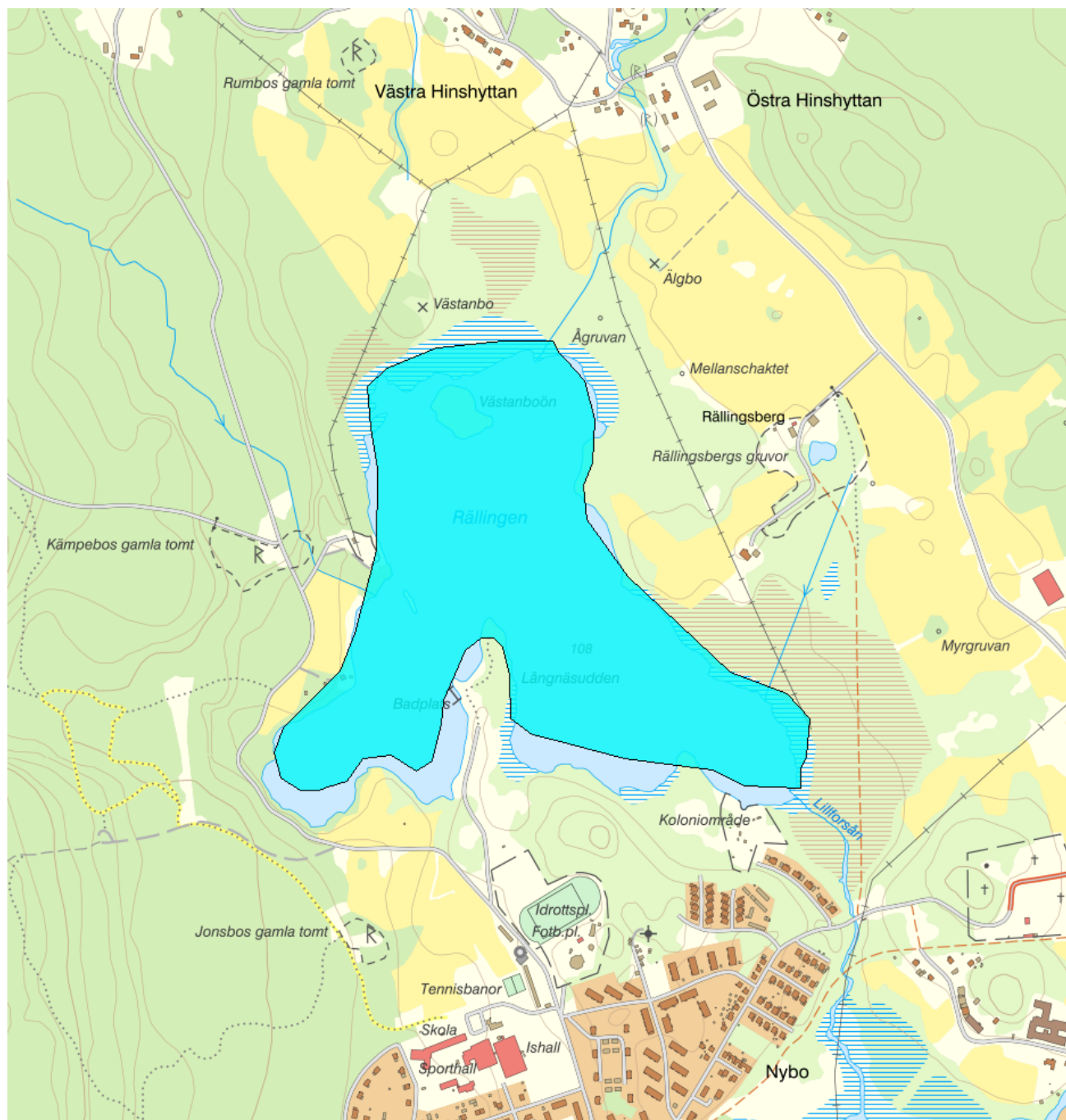


Rällingen - WA75610129 / SE670489-151307



Vattenkategori	Sjö	Län	Dalarna - 20
Typ	Vattenförekomst	Kommun	Hedemora - 2083
Distrikt	2. Bottenhavet (nationell del) - SE2	Yta (km²)	0,5
Huvudavrinningsområde	Dalälven - SE53000		

Mer information <http://viss.lansstyrelsen.se/Waters.aspx?waterMSCD=WA75610129>

Miljö kvalitetsnorm

Ekologisk status

Kvalitetskrav

■ God ekologisk status

Version: Beslutad

Kemisk ytvattenstatus**Kvalitetskrav** ■ God kemisk ytvattenstatus**Undantag - Mindre stränga krav**

Kvicksilver och kvicksilverföreningar

Kvalitetskrav■ Uppnår ej god kemisk ytvattenstatus**Tidpunkt****Påverkanstryck**

Diffusa källor - Atmosfärisk deposition

▲ Motiveringstexten kan uppdateras av ansvarig länsstyrelse eller vattenmyndighet

Nr enl föreskrift (HVMFS)	Skäl	Halt som ska uppnås	Nuvarande halt	Enhet
2013:19)	Omöjligt			
21				

Ett undantag i form av mindre strängt krav har satts för kvicksilver (Hg). Halterna av kvicksilver bedöms överskrida gränsvärdet i fisk i samtliga vattenförekomster. Skälet för undantag är att det bedöms vara tekniskt omöjligt att sänka halterna av kvicksilver till de nivåer som motsvarar god kemisk ytvattenstatus. Den största påverkan av kvicksilver består av atmosfärisk deposition vars ursprung är långväga. I Sverige har en stor mängd av det nedfallande atmosfäriska kvicksilvret under lång tid ackumulerats. Problemet bedöms ha en sådan omfattning och karaktär att det i dagsläget saknas tekniska förutsättningar att åtgärda det. De nuvarande halterna av kvicksilver (december 2015) får dock inte öka. Lokala påverkanskällor som bidrar till sänkt status för Hg ska åtgärdas oavsett det mindre stränga kravet för atmosfärisk deposition (se övriga tidsfrister).

Bromerad difenyleter


■ Uppnår ej god kemisk ytvattenstatus

Diffusa källor - Atmosfärisk deposition

▲ Motiveringstexten kan uppdateras av ansvarig länsstyrelse eller vattenmyndighet

Nr enl föreskrift (HVMFS)	Skäl	Halt som ska uppnås	Nuvarande halt	Enhet
2013:19)	Omöjligt			
5				

Ett undantag i form av mindre strängt krav har satts för bromerade difenyletrar (kongenerna 28, 47, 99, 100, 153 och 154), även kallade polybromerade difenyletrar (PBDE). Halterna av PBDE bedöms överskrida gränsvärdet i fisk i samtliga vattenförekomster. Skälet för undantag är att det bedöms vara tekniskt omöjligt att sänka halterna av PBDE till de nivåer som motsvarar god kemisk ytvattenstatus. Problemet beror främst på påverkan från långväga luftburna föroreningar och bedöms ha en sådan omfattning och karaktär att det i dagsläget saknas tekniska förutsättningar att åtgärda det. De nuvarande halterna av PBDE (december 2015) får dock inte öka. Lokala påverkanskällor som bidrar till sänkt status för PBDE ska åtgärdas oavsett det mindre stränga kravet för atmosfärisk deposition (se övriga tidsfrister).

ReferenserThe National Swedish Contaminant Monitoring Programme for Freshwater Biota, 2018 Havs- och vattenmyndighetens föreskrifter (HVMFS 2019:25) om klassificering och miljökvalitetsnormer avseende ytvatten **Statusklassning**

Status ?	Klassificering
- Ekologisk status	■ God
- Tillkomst/härkomst	■ Naturlig
- Kemisk status	■ Uppnår ej god

Ekologisk status - Biologiska kvalitetsfaktorer ?

Växtplankton

Näringsämnespåverkan växtplankton

Klorofyll a

Planktontrofiskt index (PTI)

Totalbiomassa

Artantal för växtplankton

Påväxt-kiselalger

ACID - Surhetsindex för vattendrag och sjöar

IPS-index för Kiselalger

Bottenfauna

ASPT

BQI

MILA

Makrofyter

Fisk

Fisk i sjöar (EQR8)

Fisk i sjöar AindexW5

Fisk i sjöar (EindexW3)

Ekologisk status - Fysikalisk-Kemiska kvalitetsfaktorer ?

Näringsämnen	God
Ljusförhållanden	Måttlig
Syrgasförhållanden	Dålig
Försurning	Hög
Särskilda förorenande ämnen	
Koppar	
Zink	

Ekologisk status - Hydromorfologiska kvalitetsfaktorer ?

Konnektivitet i sjöar	God
Längsgående konnektivitet i sjöar	God
Konnektivitet till närområde och svämplan kring sjöar	
Hydrologisk regim i sjöar	God
Vattenståndsvariation i sjöar	God
Avvikelse i vinter- eller sommarvattenstånd	God
Vattenståndets förändringstakt i sjöar	God
Morfologiskt tillstånd i sjöar	Hög
Förändring av sjöars planform	
Bottensubstrat i sjöar	
Strukturer på det grunda vattenområdet i sjöar	
Närområdet runt sjöar	Hög
Svämplanets strukturer och funktion runt sjöar	God

Kemisk status ?

Klassning av prioriterade ämnen och andra ämnen av betydelse

Prioriterade ämnen	Uppnår ej god
Bromerad difenyleter	Uppnår ej god
Kvicksilver och kvicksilverföreningar	Uppnår ej god

Miljöproblem och påverkanskällor

Påverkanskällor ?

Klassificering

Punktkällor - reningsverk
Punktkällor - Bräddning
Punktkällor - IED-industri
Punktkällor - Inte IED-industri
Punktkällor - Förorenade områden
Punktkällor - Deponier
Punktkällor - Lakvatten från gruvdrift
Punktkällor - Vattenbruk
Punktkällor - Andra signifikanta punktkällor
Diffusa källor - Urban markanvändning
Diffusa källor - Jordbruk
Diffusa källor - Skogsbruk
Diffusa källor - Transport och infrastruktur
Diffusa källor - Förorenad mark/gammal industrimark
Diffusa källor - Enskilda avlopp
Diffusa källor - Atmosfärisk deposition ■ Betydande påverkan
Diffusa källor - Materialtäkt
Diffusa källor - Vattenbruk
Diffusa källor - Andra relevanta
Vattenuttag eller vattenavledning - för jordbruk
Vattenuttag eller vattenavledning för dricksvatten
Vattenuttag eller vattenavledning - för industri
Vattenuttag eller vattenavledning - för kylvatten
Vattenuttag eller vattenavledning - för vattenbruk
Vattenuttag eller vattenavledning - för vattenkraft
Vattenuttag eller vattenavledning - annat
Förändring av konnektivitet genom dammar, barriärer och slussar - för vattenkraft
Förändring av konnektivitet genom dammar, barriärer och slussar - för dricksvatten
Förändring av konnektivitet genom dammar, barriärer och slussar - för översvämningsskydd
Förändring av konnektivitet genom dammar, barriärer och slussar - för bevattning
Förändring av konnektivitet genom dammar, barriärer och slussar - för turism och rekreation
Förändring av konnektivitet genom dammar, barriärer och slussar - för industrin
Förändring av konnektivitet genom dammar, barriärer och slussar - för sjöfart
Förändring av konnektivitet genom dammar, barriärer och slussar - Annat
Förändring av konnektivitet genom dammar, barriärer och slussar - okända eller föråldrade
Förändring av hydrologisk regim - jordbruk
Förändring av hydrologisk regim - Sjöfart
Förändring av hydrologisk regim - vattenkraft
Förändring av hydrologisk regim - offentlig vattenförsörjning

Förändring av hydrologisk regim - fiske och vattenbruk

Förändring av hydrologisk regim - annat

Fysisk förlust av hela eller delar av vattenförekomster

Förändring av morfologiskt tillstånd - för översvämningsskydd

Förändring av morfologiskt tillstånd - för jordbruket

Förändring av morfologiskt tillstånd - för sjöfart

Förändring av morfologiskt tillstånd - annat

Förändring av morfologiskt tillstånd - okända eller föråldrade

Andra hydromorfologiska förändringar

Introducerade sjukdomar eller arter

Exploatering eller borttagande av djur eller växter

Nedskräpning, olaglig avfallsdumpning

Annan signifikant påverkan

Okänd signifikant påverkan

Historisk förorening

Åtgärder

Här presenteras de föreslagna och genomförda åtgärderna för vattenförekomsten.

Juridiskt bindande åtgärder i Vattenmyndigheternas åtgärdsprogram

Vattenmyndigheternas åtgärdsprogram innehåller de åtgärder som myndigheter och kommuner behöver genomföra för att miljö kvalitetsnormerna ska följas. Åtgärdsprogrammen för respektive vattendistrikt hittar du på www.vattenmyndigheterna.se.

Åtgärderna i åtgärdsprogrammet är administrativa åtgärder som är juridiskt bindande. Dessa syftar till att bana väg för de åtgärder som genomförs direkt i vattenmiljöerna för att förbättra vattnets ekologiska och kemiska status.

Möjliga, planerade, pågående och genomförda åtgärder för bättre vattenkvalitet

Nedan visas genomförda och planerade åtgärder samt föreslagna åtgärder som kan behöva genomföras för att uppnå bättre vattenkvalitet. Åtgärderna är inte juridiskt bindande, utan en del i den långsiktiga planeringen för bättre vatten. Det kan finnas ytterligare åtgärder som av olika anledning ännu inte blivit registrerade. Vattenmyndigheterna välkomnar synpunkter och konkreta förbättringsförslag på föreslagna åtgärder.

Möjliga åtgärder i Förvaltningscykel 3 (2 st)

Åtgärd	Åtgärdskategori	Åtgärdsplats	Effekter	Storlek	Tidsspann	Totalkostnad	Flaggor
Anpassad skyddszon - hög erosionsrisk vid WA75610129	Anpassad skyddszon - hög erosionsrisk	Rällingen	Minskning Totalfosfor 7 kg/år	0,1 ha	2021 - 2027		
Anpassad skyddszon - medel erosionsrisk vid WA75610129	Anpassad skyddszon - medel erosionsrisk	Rällingen	Minskning Totalfosfor 2 kg/år	0,1 ha	2027 - 2033		

Möjliga åtgärder (7 st)

Förslag på åtgärder som är möjliga att genomföra eller skulle behöva genomföras för att nå god vattenstatus.

Åtgärd	Åtgärdskategori	Åtgärdsplats	Effekter	Storlek	Tidsspann	Totalkostnad	Flaggor
Anpassad skyddszon - hög erosionsrisk vid WA75610129	Anpassad skyddszon - hög erosionsrisk	Rällingen	Minskning Totalfosfor 7 kg/år	0,1 ha	2021 - 2027		

Anpassad skyddszon - hög erosionsrisk vid WA75610129	Anpassad skyddszon - hög erosionsrisk	Rällingen	Minskning Totalfosfor 7 kg/år	0,1 ha	2021 - 2027
Anpassad skyddszon - medel erosionsrisk vid WA75610129	Anpassad skyddszon - medel erosionsrisk	Rällingen	Minskning Totalfosfor 2 kg/år	0,1 ha	2027 - 2033
Anpassad skyddszon - medel erosionsrisk vid WA75610129	Anpassad skyddszon - medel erosionsrisk	Rällingen	Minskning Totalfosfor 2 kg/år	0,1 ha	2027 - 2033
Anpassade skydds zoner på åkermark vid SE670489-151307	Anpassade skydds zoner på åkermark	Rällingen	Minskning Totalfosfor till hav (inkl. retention) 6 kg/år Minskning Totalkväve till hav (inkl. retention) 0 kg/år Minskning Totalkväve 0 kg/år Minskning Totalfosfor 8 kg/år	4,3 st	-
Åtgärda vandringshinder - Dammsjöns damm	Möjliggöra upp- och nedströmspassage	6706824 - 1512925		1 m	-
Våtmark - fosfordamm vid SE670489-151307	Våtmark - fosfordamm	Rällingen	Minskning Totalfosfor till hav (inkl. retention) 4 kg/år Minskning Totalkväve till hav (inkl. retention) 0 kg/år Minskning Totalkväve 0 kg/år Minskning Totalfosfor 5 kg/år	0,048 ha	-

Genomförda åtgärder (2 st)

Åtgärder som har genomförts i eller kring vattenförekomsten eller har en effekt på vattenförekomsten

Åtgärd	Åtgärdskategori	Åtgärdsplats	Effekter	Storlek	Tidsspänn	Flaggor	Totalkostnad
Miljöersättning miljöskyddsåtgärder	Miljöskyddsåtgärder enligt miljöstödet		Minskning Totalkväve kg/år Minskning Totalfosfor kg/år	19 ha	2010 - 2014		
Miljöersättning miljöskyddsåtgärder	Miljöskyddsåtgärder enligt miljöstödet		Minskning Totalkväve kg/år Minskning Totalfosfor kg/år	35 ha	2010 - 2014		

Miljöövervakning

Övervakningsstation	Program	Undersökning	Programspecifikt ID	Programspecifikt namn
Rällingen	Verifieringsprovtagning Dalarna	Vattenkemi i sjöar		Rällingen

Skyddade områden

Område	EUID	Områdestyp
Avloppskänsliga områden, inlandsvatten, fosfor	SELK001	Avloppsvattendirektivet
Känsliga jordbruksområden	SENi1	Nitratkänsliga områden

Typning

Värde

Typindelning/Typtilhörighet ?

Vattentyp - Sjö

Limnisk vattentypsregion	Norra Sverige \leq 200 m (2)
Medeldjup (m)	3 - 15 (M)
Alkalinitet (mekv/l)	\leq 1 (L)
Humus (mg Pt/l)	> 30 (B)

Vattenversion

I följande versioner har detta objekt existerat

Version

Version	Datum
Ytvatten innan versionshantering	2011-05-09 12:09
SVAR_2010_1	2011-10-17 12:07
SVAR_2012_2	2012-11-08 09:07
SVAR_2016	2017-06-20 09:29

Cykel

Cykel	Vattentyp
Förvaltningscykel 1 (2004 - 2009)	Vattenförekomst
Förvaltningscykel 2 (2010 - 2016)	Vattenförekomst
Förlängning av förvaltningscykel 2	Vattenförekomst
Förvaltningscykel 3 (2017 - 2021)	Vattenförekomst

Kontakta Länsstyrelsen i Dalarna

E-post beredningssekretariat.dalarna@lansstyrelsen.se

Hemsida <http://www.lansstyrelsen.se/dalarna/Sv/miljo-och-klimat/vatten-och-vattenanvandning/vattenforvaltning/Pages/default.aspx>