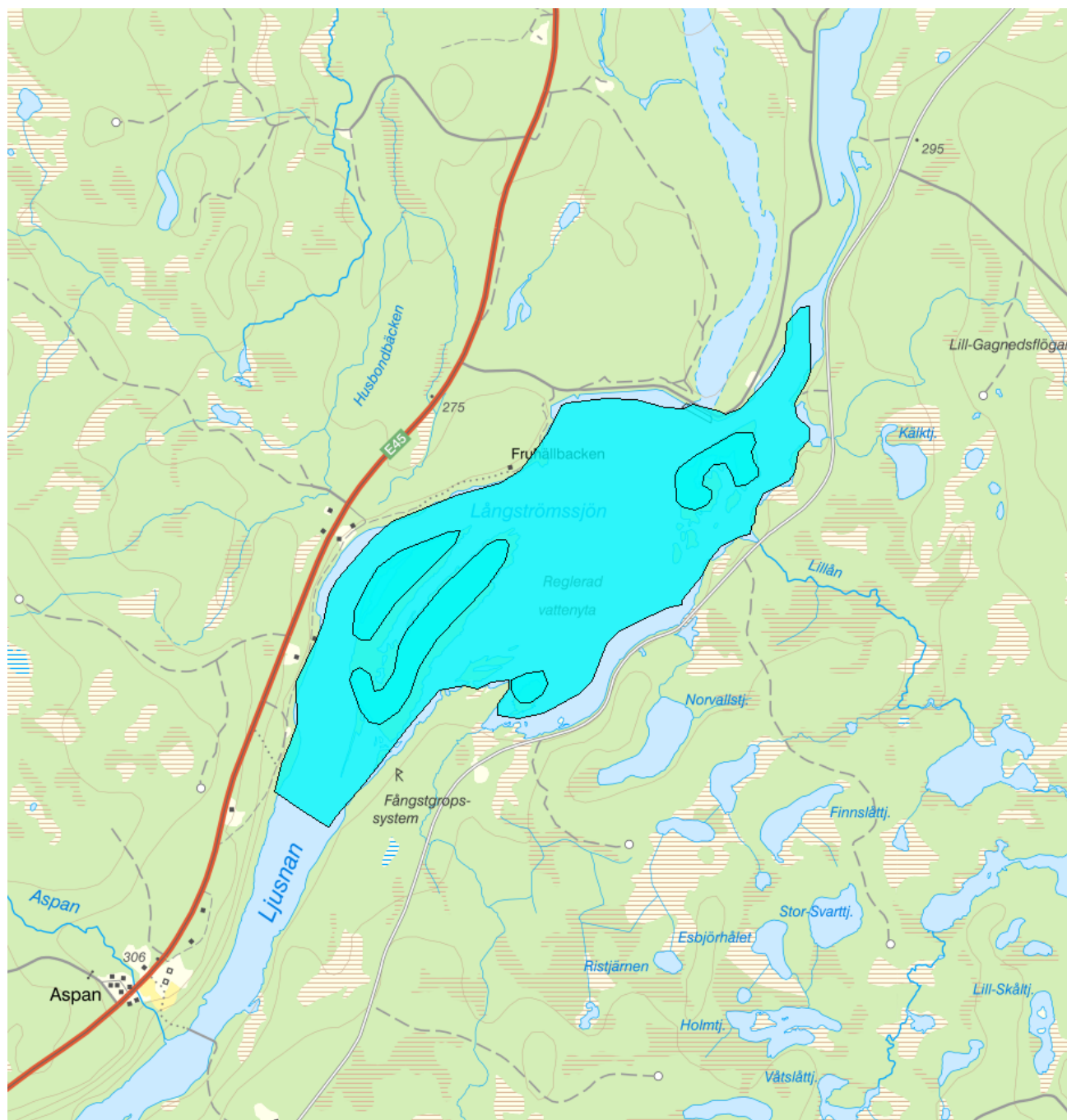


Långströmssjön - WA76071761 / SE688683-145712

Förvaltningscykel 3 (2017 - 2021)

Vattenkategori	Sjö	Län	Jämtland - 23
Typ	Vattenförekomst	Kommun	Härjedalen - 2361
Distrikt	2. Bottenhavet (nationell del) - SE2	Yta (km²)	1,8
Huvudavrinningsområde	Ljusnan - SE48000		

Mer information <http://viss.lansstyrelsen.se/Waters.aspx?waterMSCD=WA76071761>

Miljö kvalitetsnorm
Ekologisk potential
Kvalitetskrav

Otilfredsställande ekologisk potential 2039

Version: Beslutad

Vattenförekomsten är klassad som kraftigt modifierad på grund av väsentligt påverkad hydrologisk regim eller morfologiskt tillstånd. Dessutom bedöms att åtgärder för att nå god ekologisk status skulle medföra en betydande negativ påverkan på samhällsviktig vattenkraftsverksamhet. För mer information om kraftigt modifierade vatten (KMV), se VISS-hjälp. I åtgärdsplanen för avrinningsområdet finns mer utförliga beskrivningar av de avvägningar som genomförts för att föreslå kvalitetskravet för denna vattenförekomst (se referens nedan).

Kvalitetskravet otillfredsställande ekologisk potential är det ekologiska förhållande som råder då man uppnått de kravnivåer som anges för relevanta kvalitetsfaktorer nedan.

Beskrivning

⚠ Motiveringstexter kan uppdateras av ansvarig länsstyrelse eller vattenmyndighet

Beskrivning av kvalitetskrav

Vattenförekomsten är klassad som kraftigt modifierad på grund av väsentligt påverkad hydrologisk regim eller morfologiskt tillstånd. Dessutom bedöms att åtgärder för att nå god ekologisk status skulle medföra en betydande negativ påverkan på samhällsviktig vattenkraftsverksamhet. För mer information om kraftigt modifierade vatten (KMV), se VISS-hjälp. I åtgärdsplanen för avrinningsområdet finns mer utförliga beskrivningar av de avvägningar som genomförts för att föreslå kvalitetskravet för denna vattenförekomst (se referens nedan).

Kvalitetskravet otillfredsställande ekologisk potential är det ekologiska förhållande som råder då man uppnått de kravnivåer som anges för relevanta kvalitetsfaktorer nedan.

Kravnivå

Fisk: Förekommande arter kunna röra sig fritt inom vattenförekomsten och till eventuella biflöden och ha tillräcklig tillgång på lek- och uppväxtplatser. Populationer av förekommande arter ska säkerställas.

En platsspecifik undersökning behövs för att utreda de specifika ekologiska förhållandena som ska uppnås i vattenförekomsten för att säkerställa den kravnivå för fisk som anges ovan. Detta avser till exempel arealer av lek- och uppväxtområden för att tillse att populationer av förekommande arter upprätthålls.

Undantag

Kvalitetsfaktor	Påverkanstryck	Tidsfrist	Mindre strängt krav	Skäl
Fisk	Förändring av morfologiskt tillstånd - annat	2039		Naturliga förhållanden

Motivering

Det finns en väsentlig påverkan på kvalitetsfaktorn fisk. Vattenförekomsten uppnår inte god potential på grund av en eller flera typer av morfologisk påverkan, som framgår av påverkansbedömningen, och åtgärder behöver därför vidtas.

Från och med den 1 januari 2019 ska alla vattenkraftsverksamheter förses med moderna miljövillkor, d.v.s. ett meddelat tillstånd enligt miljöbalken (1998:808). Vattenförekomsten ingår i en prövningsgrupp med utgångspunkt i den nationella prövningsplanen och ingår i omprövning 2030 (Regeringen, 2020). Bedömningen är att tiden för att genomföra åtgärder efter att tillstånd meddelats, tillsammans med efterföljande återhämtning, medför att uppnåendet av god ekologisk potential inte kommer vara möjligt förrän senast 2039 och därmed finns skäl för tidsfrist.

Kvalitetsfaktor	Påverkanstryck	Tidsfrist	Mindre strängt krav	Skäl
Morfologiskt tillstånd i sjöar	Förändring av morfologiskt tillstånd - annat	2039		Naturliga förhållanden

Motivering

Det finns en väsentlig påverkan på morfologiskt tillstånd från en eller flera verksamheter, som framgår av påverkansbedömningen, däribland vattenkraft. Det påverkar den ekologiska funktionen i vattenförekomsten i så hög grad att den ekologiska potentialen bedöms vara sämre än god och åtgärder behöver därför vidtas.

Från och med den 1 januari 2019 ska alla vattenkraftsverksamheter förses med moderna miljövillkor, d.v.s. ett meddelat tillstånd enligt miljöbalken (1998:808). Vattenförekomsten ingår i en prövningsgrupp med utgångspunkt i den nationella prövningsplanen och ingår i omprövning 2030 (Regeringen, 2020). Bedömningen är att tiden för att genomföra åtgärder efter att tillstånd meddelats, tillsammans med efterföljande återhämtning, medför att uppnåendet av god ekologisk potential inte kommer vara möjligt förrän senast 2039 och därmed finns skäl för tidsfrist.

Kvalitetsfaktor	Påverkanstryck	Tidsfrist	Mindre strängt krav	Skäl
Fisk	Förändring av hydrologisk regim - vattenkraft		Otillfredsställande ekologisk potential	Omöjligt

Motivering

De åtgärder som krävs för att uppnå god vattenstatus har bedömts vara omöjliga att genomföra på grund av påverkan från vattenkraftsverksamhet.

Kvalitetsfaktor	Påverkanstryck	Tidsfrist	Mindre strängt krav	Skäl
Hydrologisk regim i sjöar	Förändring av hydrologisk regim - vattenkraft		Otillfredsställande ekologisk potential	Omöjligt

Motivering

De åtgärder som krävs för att uppnå god vattenstatus har bedömts vara omöjliga att genomföra på grund av påverkan från vattenkraftsverksamhet.

Kvalitetsfaktor	Påverkanstryck	Tidsfrist	Mindre strängt krav	Skäl
Konnektivitet i sjöar	Förändring av konnektivitet genom dammar, barriärer och slussar - för vattenkraft		Otillfredsställande ekologisk potential	Omöjligt

Motivering

De åtgärder som krävs för att uppnå god vattenstatus har bedömts vara omöjliga att genomföra på grund av påverkan från vattenkraftsverksamhet.


Referenser

Åtgärdsplaner för Bottenhavets vattendistrikt - Ljusnan 

Kemisk ytvattenstatus

Kvalitetskrav ■ God kemisk ytvattenstatus


Undantag - Mindre stränga krav	Kvalitetskrav	Tidpunkt	Påverkanstryck
Kvicksilver och kvicksilverföreningar	■ Uppnår ej god kemisk ytvattenstatus		Diffusa källor - Atmosfärisk deposition

 Motiveringstexten kan uppdateras av ansvarig länsstyrelse eller vattenmyndighet

Nr enl föreskrift (HVMFS)	Skäl	Halt som ska uppnås	Nuvarande halt	Enhet
2013:19)	Omöjligt			
21				

Ett undantag i form av mindre strängt krav har satts för kvicksilver (Hg). Halterna av kvicksilver bedöms överskrida gränsvärdet i fisk i samtliga vattenförekomster. Skälet för undantag är att det bedöms vara tekniskt omöjligt att sänka halterna av kvicksilver till de nivåer som motsvarar god kemisk ytvattenstatus. Den största påverkan av kvicksilver består av atmosfärisk deposition vars ursprung är långväga. I Sverige har en stor mängd av det nedfallande atmosfäriska kvicksilvret under lång tid ackumulerats. Problemet bedöms ha en sådan omfattning och karaktär att det i dagsläget saknas tekniska förutsättningar att åtgärda det. De nuvarande halterna av kvicksilver (december 2015) får dock inte öka. Lokala påverkanskällor som bidrar till sänkt status för Hg ska åtgärdas oavsett det mindre stränga kravet för atmosfärisk deposition (se övriga tidsfrister).


Undantag - Mindre stränga krav	Kvalitetskrav	Tidpunkt	Påverkanstryck
Bromerad difenyleter	■ Uppnår ej god kemisk ytvattenstatus		Diffusa källor - Atmosfärisk deposition

 Motiveringstexten kan uppdateras av ansvarig länsstyrelse eller vattenmyndighet

Nr enl föreskrift (HVMFS)	Skäl	Halt som ska uppnås	Nuvarande halt	Enhet
2013:19)	Omöjligt			
5				

Ett undantag i form av mindre strängt krav har satts för bromerade difenyletrar (kongenerna 28, 47, 99, 100, 153 och 154), även kallade polybromerade difenyletrar (PBDE). Halterna av PBDE bedöms överskrida gränsvärdet i fisk i samtliga vattenförekomster. Skälet för undantag är att det bedöms vara tekniskt omöjligt att sänka halterna av PBDE till de nivåer som motsvarar god kemisk ytvattenstatus. Problemet beror främst på påverkan från långväga luftburna föroreningar och bedöms ha en sådan omfattning och karaktär att det i dagsläget saknas tekniska förutsättningar att åtgärda det. De nuvarande halterna av PBDE (december 2015) får dock inte öka. Lokala påverkanskällor som bidrar till sänkt status för PBDE ska åtgärdas oavsett det mindre stränga kravet för atmosfärisk deposition (se övriga tidsfrister).

Referenser

The National Swedish Contaminant Monitoring Programme for Freshwater Biota, 2018 

Kraftigt modifierat vatten**Åtgärder - Maximal ekologisk potential (11 st)**

Maximal ekologisk potential motsvarar den högsta möjliga ekologiska status som skulle kunna uppnås i vattenförekomsten om alla genomförbara åtgärder vidtas, men utan betydande negativa konsekvenser för vattenkraftsproduktionen. Åtgärdslistan nedan innehåller samtliga åtgärder som behövs för att maximal ekologisk potential ska anses vara uppnådd, samt för att kvalitetskraven inte ska äventyras i andra vattenförekomster (uppströms eller nedströms) som påverkas av den aktuella vattenkraftsanläggningen.

Åtgärd	Åtgärdskategori	Åtgärdsplats
Nedströmspassage vid dammen Långströmmen	Anordningar för nedströmspassage	Långströmssjön Ljusnan
Nedströmspassage vid dammen Storåströmmen	Anordningar för nedströmspassage	Storåströmmens dämningssområde Ljusnan
Nedströmspassage vid dammen Storåströmmen 2	Anordningar för nedströmspassage	Storåströmmens dämningssområde Ljusnan
Miljöanpassade flöden i Ljusnans Natura 2000 områden	Miljöanpassade flöden	Svegssjön Lossen Grundsjön
Minimitappning i fiskväg vid dammen Långströmmen	Minimitappning i fiskväg	Långströmssjön Ljusnan
Minimitappning i fiskväg vid dammen Storåströmmen	Minimitappning i fiskväg	Storåströmmens dämningssområde Ljusnan
Minimitappning i fiskväg vid dammen Storåströmmen 2	Minimitappning i fiskväg	Storåströmmens dämningssområde Ljusnan
Minimitappning i torråra vid dammen Långströmmen	Minimitappning i naturåra	Långströmssjön Ljusnan
Uppströmspassage vid dammen Långströmmen	Uppströmspassage	Långströmssjön Ljusnan
Uppströmspassage vid dammen Storåströmmen	Uppströmspassage	Storåströmmens dämningssområde Ljusnan
Uppströmspassage vid dammen Storåströmmen 2	Uppströmspassage	Storåströmmens dämningssområde Ljusnan

Åtgärder - God ekologisk potential (7 st)

God ekologisk potential skiljer sig marginellt från Maximal ekologisk potential. God ekologisk potential råder när samtliga åtgärder för maximal ekologisk potential, förutom de som inte ger ett betydande värde för ekologisk status, är genomförda.

Här listas de åtgärder som har bedömts ge ett väsentligt värde för vattenförekomstens ekologiska status och därför är nödvändiga för att uppnå kvalitetskravet god ekologisk potential. Dessutom ingår åtgärder som är nödvändiga för att inte äventyra kvalitetskraven i andra vattenförekomster (uppströms eller nedströms), som påverkas väsentligt av den aktuella vattenkraftsanläggningen enligt 4 kap, 13 § vattenförvaltningsförordningen.

Åtgärden i listan är förslag på tillvägagångssätt för att uppnå en viss önskad effekt på vattnets ekologiska status. Om lika god effekt kan nås med alternativa åtgärder ska det anses likvärdigt.

I de fall åtgärden för att uppnå god ekologisk potential bedöms orimliga övervägs undantag från miljö kvalitetsnormen.

Här listas de åtgärder som har bedömts ge ett väsentligt värde för vattenförekomstens ekologiska status och därför är nödvändiga för att uppnå kvalitetskravet god ekologisk potential. Dessutom ingår åtgärder som är nödvändiga för att inte äventyra kvalitetskraven i andra vattenförekomster (uppströms eller nedströms), som påverkas väsentligt av den aktuella vattenkraftsanläggningen enligt 4 kap, 13 § vattenförvaltningsförordningen.

Åtgärden i listan är förslag på tillvägagångssätt för att uppnå en viss önskad effekt på vattnets ekologiska status. Om lika god effekt kan nås med alternativa åtgärder ska det anses likvärdigt.

I de fall åtgärden för att uppnå god ekologisk potential bedöms orimliga övervägs undantag från miljö kvalitetsnormen.

Åtgärd	Åtgärdskategori	Åtgärdsplats
Nedströmspassage vid dammen Långströmmen	Anordningar för nedströmspassage	Långströmssjön Ljusnan
Nedströmspassage vid dammen Storåströmmen	Anordningar för nedströmspassage	Storåströmmens dämningssområde Ljusnan
Nedströmspassage vid dammen Storåströmmen 2	Anordningar för nedströmspassage	Storåströmmens dämningssområde Ljusnan
Minimitappning i torrfåra vid dammen Långströmmen	Minimitappning i naturfåra	Långströmssjön Ljusnan
Uppströmspassage vid dammen Långströmmen	Uppströmspassage	Långströmssjön Ljusnan
Uppströmspassage vid dammen Storåströmmen	Uppströmspassage	Storåströmmens dämningssområde Ljusnan
Uppströmspassage vid dammen Storåströmmen 2	Uppströmspassage	Storåströmmens dämningssområde Ljusnan

Åtgärder - Undantag – mindre strängt krav (7 st)

Mindre stränga kvalitetskrav har ställts för de vattenförekomster där genomförandet av samtliga åtgärder för god ekologisk potential bedömts omöjligt eller orimligt enligt 4 kap, 10 § vattenförvaltningsförordningen. Eventuella förslag på undantag redovisas ovan, under rubriken miljö kvalitetsnorm. Fortfarande gäller att alla rimliga åtgärder ska vidtas för att förbättra vattnets status så långt det är möjligt. I de fall det föreslås ett mindre strängt krav visas undantagna åtgärder i listan nedan.

Åtgärd	Åtgärdskategori	Åtgärdsplats
Nedströmspassage vid dammen Långströmmen	Anordningar för nedströmspassage	Långströmssjön Ljusnan
Nedströmspassage vid dammen Storåströmmen	Anordningar för nedströmspassage	Storåströmmens dämningssområde Ljusnan
Nedströmspassage vid dammen Storåströmmen 2	Anordningar för nedströmspassage	Storåströmmens dämningssområde Ljusnan
Minimitappning i torrfåra vid dammen Långströmmen	Minimitappning i naturfåra	Långströmssjön Ljusnan
Uppströmspassage vid dammen Långströmmen	Uppströmspassage	Långströmssjön Ljusnan
Uppströmspassage vid dammen Storåströmmen	Uppströmspassage	Storåströmmens dämningssområde Ljusnan
Uppströmspassage vid dammen Storåströmmen 2	Uppströmspassage	Storåströmmens dämningssområde Ljusnan

Potentiella åtgärder (2 st)

Här listas fler tänkbara åtgärder som potentiellt skulle kunna ge en väsentlig förbättring av de biologiska kvalitetsfaktorerna i vattenförekomsten och/eller i andra vattenförekomster (uppströms eller nedströms), som påverkas av den aktuella verksamheten. Effekten av de potentiella åtgärderna behöver utredas mer för att klarlägga vilka av dem som skulle leda till väsentliga förbättringar.

Åtgärd	Åtgärdskategori	Åtgärdsplats
Ospecificerade morfologiska och biotopvårdsåtgärder i KMV (schablon)	Biotopvård i vattendrag	Långströmssjön
Konnektivetsåtgärd (schablon) Återkoppla biflöden till KMV-vattenförekomst	Återkoppla biflöden till magasin eller huvudfåra	Långströmssjön

Statusklassning

Status ?

Klassificering

- Ekologisk potential	 Otillfredsställande
Ekologisk status för kraftigt modifierade vatten	 Otillfredsställande
- Tillkomst/härkomst	 Kraftigt modifierad
- Kemisk status	 Uppnår ej god
Ekologisk status - Biologiska kvalitetsfaktorer ?	
Växtplankton	
Näringsämnespåverkan växtplankton	
Klorofyll a	
Planktontrofiskt index (PTI)	
Totalbiomassa	
Artantal för växtplankton	
Påväxt-kiselalger	
ACID - Surhetsindex för vattendrag och sjöar	
IPS-index för Kiselalger	
Bottenfauna	
ASPT	
BQI	
MLA	
Makrofyter	
Fisk	 Otillfredsställande
Fisk i sjöar (EQR8)	
Fisk i sjöar AindexW5	
Fisk i sjöar (EindexW3)	
Ekologisk status - Fysikalisk-Kemiska kvalitetsfaktorer ?	
Näringsämnen	 Hög
Ljusförhållanden	
Syrgasförhållanden	
Försurning	 God
Särskilda förorenande ämnen	
Koppar	
Zink	
Ekologisk status - Hydromorfologiska kvalitetsfaktorer ?	
Konnektivitet i sjöar	 Dålig
Längsgående konnektivitet i sjöar	 Dålig
Konnektivitet till närområde och svämplan kring sjöar	 Otillfredsställande
Hydrologisk regim i sjöar	 Otillfredsställande
Vattenståndsvariation i sjöar	 Hög
Avvikelse i vinter- eller sommarvattenstånd	 Hög
Vattenståndets förändringstakt i sjöar	 Otillfredsställande
Morfologiskt tillstånd i sjöar	 Måttlig
Förändring av sjöars planform	 Måttlig
Bottensubstrat i sjöar	 Ej klassad
Strukturer på det grunda vattenområdet i sjöar	 Ej klassad
Närområdet runt sjöar	 Hög

Svämplanets strukturer och funktion runt sjöar

Hög

Kemisk status ?*Klassning av prioriterade ämnen och andra ämnen av betydelse*

Prioriterade ämnen

Bromerad difenyleter

Uppnår ej god

Kvicksilver och kvicksilverföreningar

Uppnår ej god

Miljöproblem och påverkanskällor**Påverkanskällor ?****Klassificering**

Punktkällor - reningsverk

Punktkällor - Bräddning

Punktkällor - IED-industri

Punktkällor - Inte IED-industri

Punktkällor - Förorenade områden

Punktkällor - Deponier

Punktkällor - Lakvatten från gruvdrift

Punktkällor - Vattenbruk

Punktkällor - Andra signifikanta punktkällor

Diffusa källor - Urban markanvändning

Diffusa källor - Jordbruk

Diffusa källor - Skogsbruk

Diffusa källor - Transport och infrastruktur

Diffusa källor - Förorenad mark/gammal industrimark

Diffusa källor - Enskilda avlopp

Diffusa källor - Atmosfärisk deposition

Betydande påverkan

Diffusa källor - Materialtäkt

Diffusa källor - Vattenbruk

Diffusa källor - Andra relevanta

Vattenuttag eller vattenavledning - för jordbruk

Vattenuttag eller vattenavledning för dricksvatten

Vattenuttag eller vattenavledning - för industri

Vattenuttag eller vattenavledning - för kylvatten

Vattenuttag eller vattenavledning - för vattenbruk

Vattenuttag eller vattenavledning - för vattenkraft

Vattenuttag eller vattenavledning - annat

Förändring av konnektivitet genom dammar, barriärer och slussar - för vattenkraft

Betydande påverkan

Förändring av konnektivitet genom dammar, barriärer och slussar - för dricksvatten

Förändring av konnektivitet genom dammar, barriärer och slussar - för översvämningsskydd

Förändring av konnektivitet genom dammar, barriärer och slussar - för bevattning

Förändring av konnektivitet genom dammar, barriärer och slussar - för turism och rekreation

Förändring av konnektivitet genom dammar,

barriärer och slussar - för industrin

Förändring av konnektivitet genom dammar,
barriärer och slussar - för sjöfartFörändring av konnektivitet genom dammar,
barriärer och slussar– Annat Betydande påverkanFörändring av konnektivitet genom dammar,
barriärer och slussar - okända eller föråldrade Ej klassad

Förändring av hydrologisk regim - jordbruk

Förändring av hydrologisk regim – Sjöfart

Förändring av hydrologisk regim - vattenkraft

 Betydande påverkanFörändring av hydrologisk regim - offentlig
vattenförsörjningFörändring av hydrologisk regim - fiske och
vattenbruk


Förändring av hydrologisk regim - annat

Fysisk förlust av hela eller delar av
vattenförekomsterFörändring av morfologiskt tillstånd - för
översvämningsskydd

Förändring av morfologiskt tillstånd - för jordbruket

Förändring av morfologiskt tillstånd - för sjöfart

Förändring av morfologiskt tillstånd - annat

 Betydande påverkanFörändring av morfologiskt tillstånd - okända eller
föråldrade

Andra hydromorfologiska förändringar

Introducerade sjukdomar eller arter

Exploatering eller borttagande av djur eller växter

Nedskräpning, olaglig avfallsdumpning

Annan signifikant påverkan

Okänd signifikant påverkan

Historisk förorening

Åtgärder

Här presenteras de föreslagna och genomförda åtgärderna för vattenförekomsten.

Juridiskt bindande åtgärder i Vattenmyndigheternas åtgärdsprogram

Vattenmyndigheternas åtgärdsprogram innehåller de åtgärder som myndigheter och kommuner behöver genomföra för att miljökvalitetsnormerna ska följas. Åtgärdsprogrammen för respektive vattendistrikt hittar du på www.vattenmyndigheterna.se.

Åtgärderna i åtgärdsprogrammet är administrativa åtgärder som är juridiskt bindande. Dessa syftar till att bana väg för de åtgärder som genomförs direkt i vattenmiljöerna för att förbättra vattnets ekologiska och kemiska status.

Möjliga, planerade, pågående och genomförda åtgärder för bättre vattenkvalitet

Nedan visas genomförda och planerade åtgärder samt föreslagna åtgärder som kan behöva genomföras för att uppnå bättre vattenkvalitet. Åtgärderna är inte juridiskt bindande, utan en del i den långsiktiga planeringen för bättre vatten. Det kan finnas ytterligare åtgärder som av olika anledning ännu inte blivit registrerade. Vattenmyndigheterna välkomnar synpunkter och konkreta förbättringsförslag på föreslagna åtgärder.

Möjliga åtgärder i Förvaltningscykel 3 (1 st)

Åtgärd	Åtgärdskategori	Åtgärdsplats	Effekter	Storlek	Tidsspann	Totalkostnad	Flaggor
Trumbyte oinventerade i WA76071761	Omläggning/byte av vågtrumma	Långströmssjön		1 st	-		

Miljöövervakning

Övervakningsstation	Program	Undersökning	Programspecifikt ID	Programspecifikt namn
Långströmssjön	NMÖ, Sjöar omdrevsstationer	Omdrevssjöar vattenkemi	688683-145712	Långströmssjön

Skyddade områden

Område	EUID	Områdestyp
Avloppskänsliga områden, inlandsvatten, fosfor	SELK001	Avloppsvattendirektivet

Typtillhörighet**Värde****Typindelning/Typtillhörighet ?**

Vattentyp - Sjö	3MLB
Limnisk vattentypsregion	Norra Sverige 200-800 m (3)
Medeldjup (m)	3 - 15 (M)
Alkalinitet (mekv/l)	≤ 1 (L)
Humus (mg Pt/l)	> 30 (B)

Vattenversion

I följande versioner har detta objekt existerat

Version	Datum
Ytvatten innan versionshantering	2011-05-09 12:09
SVAR_2010_1	2011-10-17 12:07
SVAR_2012_2	2012-11-08 09:07
SVAR_2016	2017-06-20 09:29

Cykel	Vattentyp
Förvaltningscykel 1 (2004 - 2009)	Vattenförekomst
Förvaltningscykel 2 (2010 - 2016)	Vattenförekomst
Förlängning av förvaltningscykel 2	Vattenförekomst
Förvaltningscykel 3 (2017 - 2021) (aktuell)	Vattenförekomst

Kontakta Länsstyrelsen i Jämtland

E-post Z-DL-vattendirektivet@lansstyrelsen.se

Hemsida <http://www.lansstyrelsen.se/jamtland/Sv/miljo-och-klimat/vatten-och-vattenanvandning/eg-ramdirektiv/Pages/index.aspx>