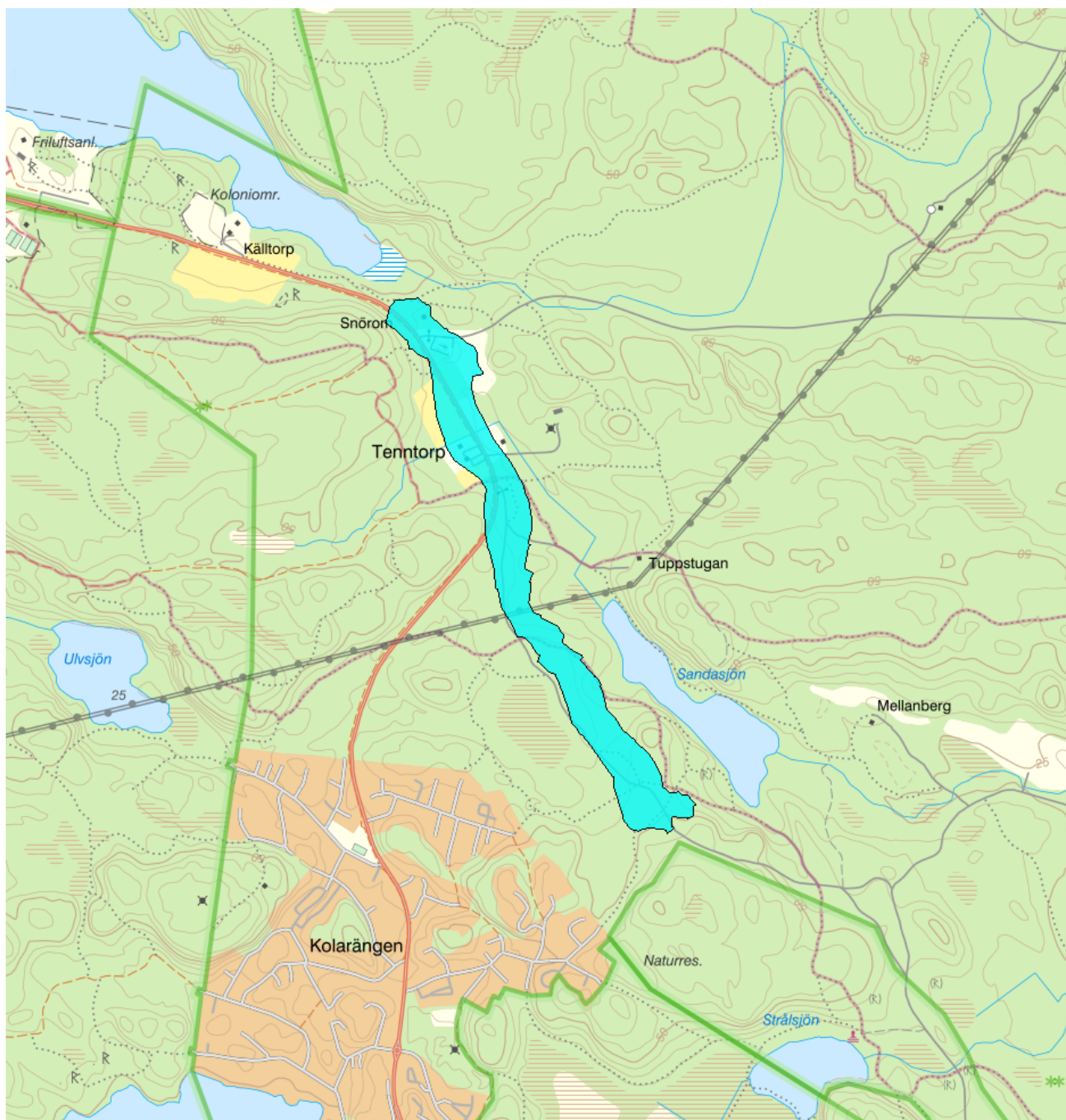


Sandasjön Norra - WA77454880 / SE657558-163563



Förvaltningscykel 2 (2010 - 2016)

Vattenkategori	Grundvatten	Län	Stockholm - 01
Typ	Vattenförekomst	Kommun	Nacka - 0182
Distrikt	3. Norra Östersjön - SE3	Yta (km²)	0,2
Huvudavrinningsområde	Kustområde - SE61062		

Mer information <http://viss.lansstyrelsen.se/Waters.aspx?waterMSCD=WA77454880>

Viktigt att tänka på ang. grundvattenförekomsternas utbredning

Grundvattenförekomsterna som redovisas i VISS är framtagna för vattenförvaltningens syften. De är ett urval av SGUs hydrogeologiska data, och vid hydrogeologiska bedömningar bör det alltid ske en kontroll om ytterligare information finns att tillgå i ordinarie databaser.

Allmän beskrivning

Typ av grundvattenmagasin: Sand- och grusförekomst

Akviferstyp: Porakvifer

Geologisk period: Kvarter

Det finns goda eller mycket goda uttagsmöjligheter i bästa del av grundvattenmagasin, storleksordningen 1-5 l/s (ca 80-400 m3/d).

Den geometriska noggrannheten på magasinets avgränsning är översiktlig. Baserad på regionala hydrogeologiska kartor eller annat översiktligt material.

Miljökvalitetsnorm

Kemisk status grundvatten

Version: Beslutad

Kvalitetskrav

God kemisk grundvattenstatus

När den kemiska grundvattenstatusen har klassificerats till god eller otillfredsställande fastställs miljökvalitetsnormen för grundvattenförekomsten till god kemisk status om det inte har beslutats om några undantag (4 kap 5 § vattenförvaltningsförordningen och 10 och 15 §§ samt bilaga 1 SGU-FS 2008:2 och SGU-FS 2013:1 och 2).

Kvantitativ status

Kvalitetskrav

God kvantitativ status

När den kvantitativa statusen har klassificerats till god eller otillfredsställande ska miljökvalitetsnormen för grundvattenförekomsten fastställas till god kvantitativ status om inga undantag har fastställts (4 kap 5 § vattenförvaltningsförordningen och 10 § SGU-FS 2008:2 och SGU-FS 2013:1 och 2).

Skyddade områden

Område	Kvalitetskrav	Områdestyp	EUID
Sandasjön Norra	Krav enligt dricksvattenföreskrifterna	Dricksvattenförsörjning, Artikel 7	SEA7SE657558-163563

Statusklassning

Status	Klassificering
- Kvantitativ status	<input checked="" type="checkbox"/> God
- Kemisk status	<input checked="" type="checkbox"/> God
Nitrat	<input checked="" type="checkbox"/> God
Bekämpningsmedel	
Klorid	<input checked="" type="checkbox"/> God
Sulfat	<input checked="" type="checkbox"/> God
Ammonium	<input checked="" type="checkbox"/> God
Arsenik	<input checked="" type="checkbox"/> God
Bly och blyföreningar	<input checked="" type="checkbox"/> God
Bensen	
1,2-dikloretan	<input checked="" type="checkbox"/> God
Kadmium och kadmiumföreningar	<input checked="" type="checkbox"/> God
Kvicksilver och kvicksilverföreningar	<input checked="" type="checkbox"/> God
Polyaromatiska kolväten (PAH)	
Triklormetan (kloroform)	<input checked="" type="checkbox"/> God
Benso(a)pyrene	<input checked="" type="checkbox"/> God

Trikloret och Tetrakloret

Konduktivitet ■ GodKoppar ■ GodKrom ■ GodNickel och nickelföreningar ■ GodZink ■ God**Beskrivning av trender****Uppåtgående trend**

Parameter	Version

Oförändrad

Parameter	Version

Nedåtgående trend

Parameter	Version

Miljöproblem och påverkanskällor**Miljöproblem****Klassificering**

Förändrade grundvattennivåer

Klorid/Sulfat

Miljögifter

Näringsämnen

Övriga miljöproblem

Påverkanskällor ?**Klassificering****1 Punktkällor**

1.1 Punktkällor - Förenade områden

1.2 Punktkällor - Deponier

1.3 Punktkällor - Oljeindustri

1.4 Punktkällor - Lakvatten från gruvdrift

1.5 Punktkällor - Utsläpp till mark

1.6 Punktkällor - Andra signifikanta punktkällor

1.7 Annan miljöfarlig verksamhet

2 Diffusa källor

2.1 Diffusa källor - Jordbruk

2.2 Diffusa källor - Enskilda avlopp

2.3 Diffusa källor - Urban markanvändning

2.4 Diffusa källor - Andra signifikanta diffusa källor

2.4.1 Diffusa källor - Transport och infrastruktur

2.4.2 Diffusa källor - Skogsbruk

3 Vattenuttag

3.1 Vattenuttag - Jordbruk

3.2 Vattenuttag - Kommunal eller allmän vattentäkt

3.3 Vattenuttag - Industri (sammantaget)

3.3.1 Vattenuttag - IPPC-industri

3.3.2 Vattenuttag - Ej IPPC-industri

3.4 Vattenuttag - Täktverksamhet

3.5 Vattenuttag - Andra signifikanta vattenuttag

4 Konstjord infiltration

4.1 Konstjord vattenåterföring - Utsläpp p.g.a. konstjord infiltration

4.2 Konstjord vattenåterföring - Återinfiltration

4.3 Konstjord vattenåterföring - Återflöde efter upphörd gruvverksamhet

4.4 Konstjord vattenåterföring - Annan signifikant infiltration

4.5 Flödesförändringar i grundvatten p.g.a. ändring i markmorfologi

4.6 Grundvattennivåförändringar

5 Saltvatteninträngning

5.1 Saltvatteninträngning - Saltvatteninträngning

5.2 Inträngning - Annan signifikant inträngning

6 Annan signifikant påverkan

Åtgärder

Här presenteras de föreslagna och genomförda åtgärderna för vattenförekomsten.

Juridiskt bindande åtgärder i Vattenmyndigheternas åtgärdsprogram

Vattenmyndigheternas åtgärdsprogram innehåller de åtgärder som myndigheter och kommuner behöver genomföra för att miljö kvalitetsnormerna ska följas. Åtgärdsprogrammen för respektive vattendistrikt hittar du på www.vattenmyndigheterna.se.

Åtgärderna i åtgärdsprogrammet är administrativa åtgärder som är juridiskt bindande. Dessa syftar till att bana väg för de åtgärder som genomförs direkt i vattenmiljöerna för att förbättra vattnets ekologiska och kemiska status.

Möjliga, planerade, pågående och genomförda åtgärder för bättre vattenkvalitet

Nedan visas genomförda och planerade åtgärder samt föreslagna åtgärder som kan behöva genomföras för att uppnå bättre vattenkvalitet. Åtgärderna är inte juridiskt bindande, utan en del i den långsiktiga planeringen för bättre vatten. Det kan finnas ytterligare åtgärder som av olika anledning ännu inte blivit registrerade. Vattenmyndigheterna välkomnar synpunkter och konkreta förbättringsförslag på föreslagna åtgärder.

Risk

Risken för att en miljö kvalitetsnorm inte följs och att en god miljöstatus inte uppnås ,

Klassificering**Riskbedömning**

Risk att Kemisk status inte uppnås 2015

Risk att Kvantitativ status inte uppnås 2015

Risk att Kemisk status inte uppnås 2021

 Ingen risk

Risk att Kvantitativ status inte uppnås 2021

 Ingen risk
Miljöövervakning

Övervakningsstation	Program	Undersökning	Programspecifikt ID	Programspecifikt namn
Sandakällan Snörom	RMÖ, grundvattenkemi, Stockholms län	Grundvattenkemi		Sandakällan

Skyddade områden

Område

EUID

Områdestyp

Känsliga jordbruksområden
Sandasjön Norra

SENI1
SEA7SE657558-163563

Nitratkänsliga områden
Dricksvattenförsörjning, Artikel 7

Geologisk beskrivning (Förvaltningscykel 2)

Utgående modul som kommer ersättas av en ny med ny data. Så informationen här är föråldrad och speglar det som gällde för förvaltningscykel 2 (2010-2016)

	Värde	Version: Arbetsmaterial
Skiktad	Nej	
Area	0,18 km ²	
Skala	1:250000	
Skal beskrivning		
Medeldjup	5 m	
Medel mäktighet	9 m	
Djupintervall	0-20 m	
Anslutna akvatiska ekosystem	Nej	
Grundvattenberoende terestra ekosystem	Nej	
Geologisk formation	Porakvifer med måttliga uttagsmöjligheter	
Vertikal orientering	Horisontell med stor lateral utbredning	
Kapacitet	1656 tusen m ³	
Kommentar		
Referens		

OBS! Bra att känna till om värden som finns i motiveringen till parametern Naturlig grundvattenbildning

Denna beräkning är ett teoretiskt mått på hur mycket grundvatten som kan bildas inom förekomsten. Det ska inte likställas med möjligt grundvattenuttag i förekomsten. För bedömning av möjligt grundvattenuttag, se allmänbeskrivning ovan.

Vattenversion

I följande versioner har detta objekt existerat

Version	Datum
Grundvatten innan versionshantering	2011-05-09 12:09
SGU	2011-10-17 13:47
SGU_2013	2013-06-26 12:03
2016_1	2017-06-20 09:22

Cykel	Vattentyp
Förvaltningscykel 1 (2004 - 2009)	Vattenförekomst
Förvaltningscykel 2 (2010 - 2016)	Vattenförekomst
Förlängning av förvaltningscykel 2	Vattenförekomst
Förvaltningscykel 3 (2017 - 2021) (aktuell)	Vattenförekomst

Kontakta Länsstyrelsen i Stockholm

E-post vattenforvaltning.stockholm@lansstyrelsen.se

Hemsida <http://www.lansstyrelsen.se/stockholm/Sv/miljo-och-klimat/vatten-och-vattenanvandning/vattenforvaltningen/Pages/default.aspx>