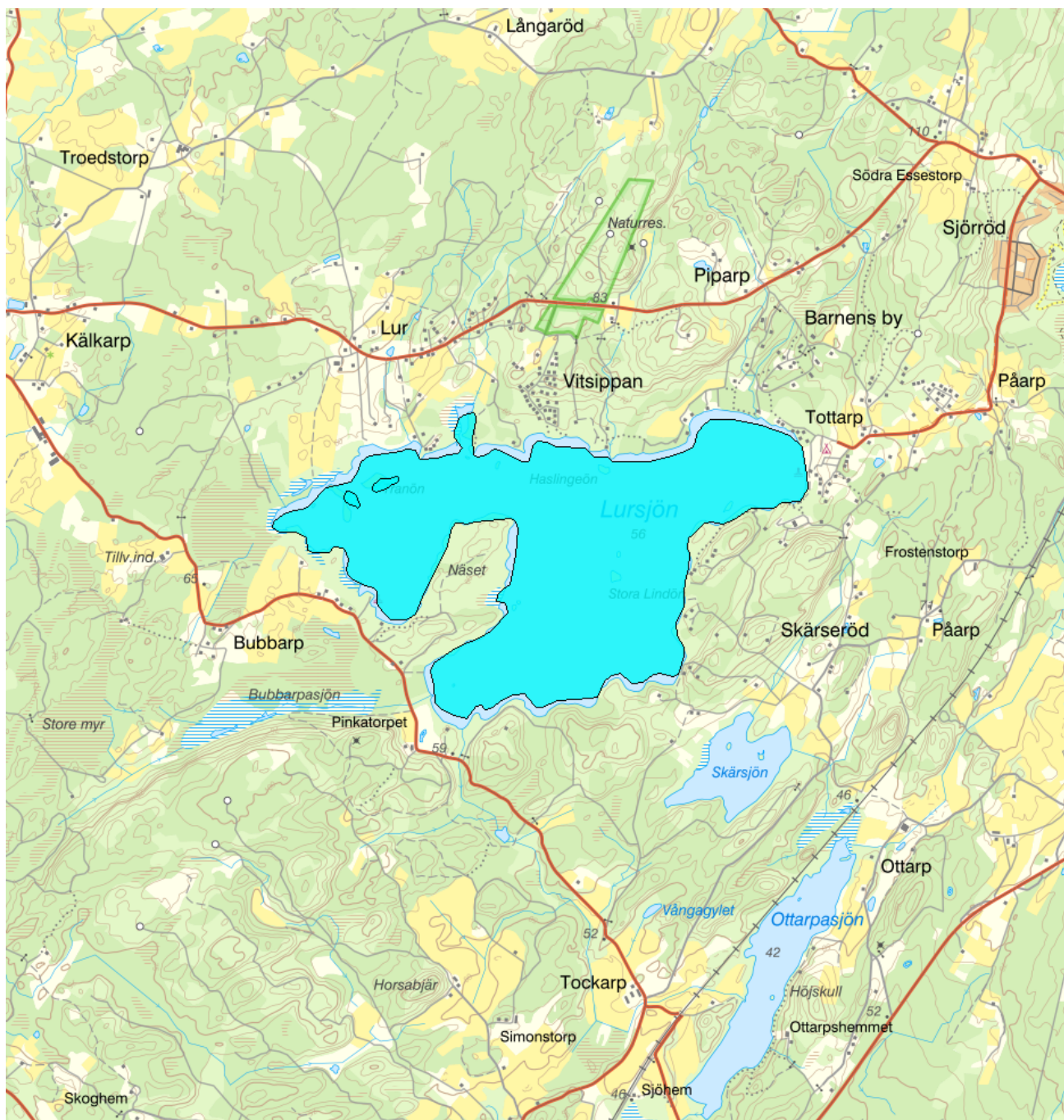


Lursjön - WA81412962 / SE623811-137924



Vattenkategori	Sjö	Län	Skåne - 12
Typ	Vattenförekomst	Kommun	Hässleholm - 1293
Distrikt	4. Södra Östersjön - SE4	Yta (km²)	3,4
Huvudavrinningsområde	Helge å - SE88000		

Mer information <https://viss.lansstyrelsen.se/Waters.aspx?waterMSCD=WA81412962>

Miljö kvalitetsnorm

Ekologisk status

Kvalitetskrav

■ God ekologisk status

Version: Beslutad

ReferenserKompletterande riktlinjer för miljökvalitetsnormer och undantag 2021-2027 **Kemisk ytvattenstatus****Kvalitetskrav** God kemisk ytvattenstatus**Undantag - Mindre stränga krav**

Bromerad difenyleter

Kvalitetskrav Uppnår ej god kemisk ytvattenstatus**Tidpunkt****Påverkanskälla**

Diffusa källor - Atmosfärisk deposition

▲ Motiveringstexten kan uppdateras av ansvarig länsstyrelse eller vattenmyndighet

Nr enl föreskrift (HVMFS 2013:19)	Skäl	Halt som ska uppnås	Nuvarande halt	Enhet
5	Omöjligt			

Ett undantag i form av mindre strängt krav har satts för bromerade difenyletrar (kongenerna 28, 47, 99, 100, 153 och 154), även kallade polybromerade difenyletrar (PBDE). Halterna av PBDE bedöms överskrida gränsvärdet i fisk i samtliga vattenförekomster. Skälet för undantag är att det bedöms vara tekniskt omöjligt att sänka halterna av PBDE till de nivåer som motsvarar god kemisk ytvattenstatus. Problemet beror främst på påverkan från långväga luftburna föroreningar och bedöms ha en sådan omfattning och karaktär att det i dagsläget saknas tekniska förutsättningar att åtgärda det. De nuvarande halterna av PBDE (december 2015) får dock inte öka. Lokala påverkanskällor som bidrar till sänkt status för PBDE ska åtgärdas oavsett det mindre stränga kravet för atmosfärisk deposition (se övriga tidsfrister).

Kvicksilver och kvicksilverföreningar




 Uppnår ej god kemisk ytvattenstatus

Diffusa källor - Atmosfärisk deposition

▲ Motiveringstexten kan uppdateras av ansvarig länsstyrelse eller vattenmyndighet

Nr enl föreskrift (HVMFS 2013:19)	Skäl	Halt som ska uppnås	Nuvarande halt	Enhet
21	Omöjligt			

Ett undantag i form av mindre strängt krav har satts för kvicksilver (Hg). Halterna av kvicksilver bedöms överskrida gränsvärdet i fisk i samtliga vattenförekomster. Skälet för undantag är att det bedöms vara tekniskt omöjligt att sänka halterna av kvicksilver till de nivåer som motsvarar god kemisk ytvattenstatus. Den största påverkan av kvicksilver består av atmosfärisk deposition vars ursprung är långväga. I Sverige har en stor mängd av det nedfallande atmosfäriska kvicksilvret under lång tid ackumulerats. Problemet bedöms ha en sådan omfattning och karaktär att det i dagsläget saknas tekniska förutsättningar att åtgärda det. De nuvarande halterna av kvicksilver (december 2015) får dock inte öka. Lokala påverkanskällor som bidrar till sänkt status för Hg ska åtgärdas oavsett det mindre stränga kravet för atmosfärisk deposition (se övriga tidsfrister).

ReferenserThe National Swedish Contaminant Monitoring Programme for Freshwater Biota, 2018 Havs- och vattenmyndighetens föreskrifter (HVMFS 2019:25) om klassificering och miljökvalitetsnormer avseende ytvatten Kompletterande riktlinjer för miljökvalitetsnormer och undantag 2021-2027 **Statusklassning****Status ?**

- Ekologisk status

- Tillkomst/härkomst

- Kemisk status

Klassificering God Naturlig Uppnår ej god**Ekologisk status - Biologiska kvalitetsfaktorer ?**

Växtplankton

 Ej klassad

Näringsämnespåverkan växtplankton

 Ej klassad

Klorofyll a	<input type="checkbox"/> Ej klassad
Planktontrofiskt index (PTI)	
Totalbiomassa	<input type="checkbox"/> Ej klassad
Artantal för växtplankton	<input type="checkbox"/> Ej klassad
Påväxt-kiselalger	
ACID - Surhetsindex för vattendrag och sjöar	
IPS-index för Kiselalger	
Bottenfauna	<input checked="" type="checkbox"/> God
ASPT	<input checked="" type="checkbox"/> Hög
BQI	
MILA	
Makrofyter	<input type="checkbox"/> Ej klassad
Fisk	<input type="checkbox"/> Ej klassad
Fisk i sjöar (EQR8)	<input type="checkbox"/> Ej klassad
Fisk i sjöar AindexW5	<input type="checkbox"/> Ej klassad
Fisk i sjöar (EindexW3)	<input type="checkbox"/> Ej klassad
Ekologisk status - Fysikalisk-Kemiska kvalitetsfaktorer ?	
Näringsämnen	<input checked="" type="checkbox"/> Hög
Ljusförhållanden	<input checked="" type="checkbox"/> Måttlig
Syrgasförhållanden	
Försurning	<input checked="" type="checkbox"/> God
Särskilda förorenande ämnen	<input type="checkbox"/> Ej klassad
Koppar	<input type="checkbox"/> Ej klassad
Zink	<input type="checkbox"/> Ej klassad
Ekologisk status - Hydromorfologiska kvalitetsfaktorer ?	
Konnektivitet i sjöar	<input checked="" type="checkbox"/> Måttlig
Längsgående konnektivitet i sjöar	<input checked="" type="checkbox"/> Måttlig
Konnektivitet till närområde och svämplan kring sjöar	
Hydrologisk regim i sjöar	<input checked="" type="checkbox"/> Hög
Vattenståndsvariation i sjöar	<input checked="" type="checkbox"/> Hög
Avvikelse i vinter- eller sommarvattenstånd	<input checked="" type="checkbox"/> Hög
Vattenståndets förändringstakt i sjöar	<input checked="" type="checkbox"/> Hög
Morfologiskt tillstånd i sjöar	<input checked="" type="checkbox"/> Hög
Förändring av sjöars planform	<input type="checkbox"/> Ej klassad
Bottensubstrat i sjöar	
Strukturer på det grunda vattenområdet i sjöar	
Närområdet runt sjöar	<input checked="" type="checkbox"/> Hög
Svämplanets strukturer och funktion runt sjöar	<input checked="" type="checkbox"/> God
Kemisk status ?	
<i>Klassning av prioriterade ämnen och andra ämnen av betydelse</i>	
Prioriterade ämnen	<input checked="" type="checkbox"/> Uppnår ej god
Bromerad difenyleter	<input checked="" type="checkbox"/> Uppnår ej god
Kvicksilver och kvicksilverföreningar	<input checked="" type="checkbox"/> Uppnår ej god

Miljöproblem och påverkanskällor

Påverkanskällor ?

Klassificering

Punktkällor - reningsverk

Punktkällor - Bräddning

Punktkällor - IED-industri

Punktkällor - Inte IED-industri

Punktkällor - Förorenade områden

Punktkällor - Deponier

Punktkällor - Lakvatten från gruvdrift

Punktkällor - Vattenbruk

Punktkällor - Andra signifikanta punktkällor

Diffusa källor - Urban markanvändning

Diffusa källor - Jordbruk

Ej klassad

Diffusa källor - Skogsbruk

Diffusa källor - Transport och infrastruktur

Diffusa källor - Förorenad mark/gammal industrimark

Diffusa källor - Enskilda avlopp

Ej klassad

Diffusa källor - Atmosfärisk deposition

Betydande påverkan

Diffusa källor - Materialtäkt

Diffusa källor - Vattenbruk

Diffusa källor - Andra relevanta

Vattenuttag eller vattenavledning - för jordbruk

Vattenuttag eller vattenavledning för dricksvatten

Vattenuttag eller vattenavledning - för industri

Vattenuttag eller vattenavledning - för kylvatten

Vattenuttag eller vattenavledning - för vattenbruk

Vattenuttag eller vattenavledning - för vattenkraft

Vattenuttag eller vattenavledning - annat

Förändring av konnektivitet genom dammar, barriärer och slussar - för vattenkraft

Förändring av konnektivitet genom dammar, barriärer och slussar - för dricksvatten

Förändring av konnektivitet genom dammar, barriärer och slussar - för översvämningsskydd

Förändring av konnektivitet genom dammar, barriärer och slussar - för bevatning

Förändring av konnektivitet genom dammar, barriärer och slussar - för turism och rekreation

Förändring av konnektivitet genom dammar, barriärer och slussar - för industrin

Förändring av konnektivitet genom dammar, barriärer och slussar - för sjöfart

Förändring av konnektivitet genom dammar, barriärer och slussar - Annat

Betydande påverkan

Förändring av konnektivitet genom dammar, barriärer och slussar - okända eller föråldrade

Förändring av hydrologisk regim - jordbruk

Förändring av hydrologisk regim - Sjöfart

Förändring av hydrologisk regim - vattenkraft

Förändring av hydrologisk regim - offentlig vattenförsörjning

Förändring av hydrologisk regim - fiske och vattenbruk

Förändring av hydrologisk regim - annat

Fysisk förlust av hela eller delar av vattenförekomster

Förändring av morfologiskt tillstånd - för översvämningskydd

Förändring av morfologiskt tillstånd - för jordbruket

Förändring av morfologiskt tillstånd - för sjöfart

Förändring av morfologiskt tillstånd - annat

Förändring av morfologiskt tillstånd - okända eller föråldrade

Andra hydromorfologiska förändringar

Introducerade sjukdomar eller arter

Exploatering eller borttagande av djur eller växter

Nedskräpning, olaglig avfallsdumpning

Annan signifikant påverkan

Okänd signifikant påverkan

Historisk förorening

Åtgärdsbehov

Åtgärdsbehov är en kvantifiering av den åtgärds mängd som behövs för att nå miljö kvalitetsnormerna i en eller flera vattenförekomster. Behoven som identifierats är inte bindande men ger en indikation på hur många åtgärder som behöver genomföras samt hur de kan fördelas mellan olika vattenförekomster.

I vattenförvaltningscykel 3 (2021-2027) har åtgärdsbehov endast kvantifierats för miljökonsekvenstypen övergödning. För sjöar och vattendrag beskrivs behovet utifrån reduktion av fosfor medan det för kustvatten beskrivs utifrån reduktion av både fosfor och kväve. Via nedanstående länkar återfinns metodrapport samt aktuella åtgärdsbehov avseende fosfor och kväve. Observera att åtgärdsbehoven bygger på en nationell beräkning och att undersökningar som grundar sig på mer lokal kunskap kan ge bättre skattningar av behoven.

Åtgärdsbehov per vattenförekomst

Metodrapport

Observera att åtgärdsbehoven i regel inte uppdateras efter det att åtgärdsprogram och förvaltningsplaner beslutats. Undantag kan dock förekomma, se därför till att alltid utgå från den senaste versionen från VISS.

Åtgärder

Här presenteras de föreslagna och genomförda åtgärderna för vattenförekomsten.

Juridiskt bindande åtgärder i Vattenmyndigheternas åtgärdsprogram

Vattenmyndigheternas åtgärdsprogram innehåller de åtgärder som myndigheter och kommuner behöver genomföra för att miljö kvalitetsnormerna ska följas. Åtgärdsprogrammen för respektive vattendistrikt hittar du på www.vattenmyndigheterna.se.

Åtgärderna i åtgärdsprogrammet är administrativa åtgärder som är juridiskt bindande. Dessa syftar till att bana väg för de åtgärder som genomförs direkt i vattenmiljöerna för att förbättra vattnets ekologiska och kemiska status.

Möjliga, planerade, pågående och genomförda åtgärder för bättre vattenkvalitet

Nedan visas genomförda och planerade åtgärder samt föreslagna åtgärder som kan behöva genomföras för att uppnå bättre vattenkvalitet. Åtgärderna är inte juridiskt bindande, utan en del i den långsiktiga planeringen för bättre vatten. Det kan finnas ytterligare åtgärder som av olika anledningar ännu inte blivit registrerade. Vattenmyndigheterna välkomnar synpunkter och konkreta förbättringsförslag på föreslagna åtgärder.

Möjliga åtgärder i Förvaltningscykel 2 (6 st)

Förslag på åtgärder som är möjliga att genomföra eller skulle behöva genomföras för att nå god vattenstatus.

Åtgärd	Åtgärdskategori	Åtgärdsplats	Effekter	Storlek	Tidsspann	Totalkostnad	Flaggor
Anpassade skyddszoner på åkermark vid SE623811-137924	Anpassade skyddszoner på åkermark	Lursjön	Minskning Totalfosfor till hav (inkl. retention) 5 kg/år Minskning Totalfosfor inkl. marginaleffekt 6 kg/år Minskning Totalkväve till hav (inkl. retention) 2 kg/år Minskning Totalkväve 2 kg/år Minskning Totalfosfor 6 kg/år	8,9 st	-		
Tillsyn vattenskyddsområde	Vattenskyddsområde - Tillsyn	Hässleholm		1 st	-		
Våtmark - fosfordamm vid SE623811-137924	Våtmark - fosfordamm	Lursjön	Minskning Totalfosfor till hav (inkl. retention) 8 kg/år Minskning Totalfosfor inkl. marginaleffekt 9 kg/år Minskning Totalkväve till hav (inkl. retention) 36 kg/år Minskning Totalkväve 38 kg/år Minskning Totalfosfor 10 kg/år	0,14 ha	-		
Våtmark för näringsretention vid SE623811-137924	Våtmark för näringsretention	Lursjön	Minskning Totalfosfor till hav (inkl. retention) 3 kg/år Minskning Totalfosfor inkl. marginaleffekt 3 kg/år Minskning Totalkväve till hav (inkl. retention) 950 kg/år Minskning Totalkväve 1 000 kg/år Minskning Totalfosfor 4 kg/år	5,5 ha	-	1 500 000 kr	

Åtgärdande av EA från normal skyddsnivå till hög skyddsnivå vid SE623811-137924	Åtgärdande av EA från normal skyddsnivå till hög skyddsnivå	Lursjön	Minskning Totalfosfor till hav (inkl. retention) 3 kg/år Minskning Totalfosfor inkl. marginaleffekt 3 kg/år Minskning Totalkväve till hav (inkl. retention) 250 kg/år Minskning Totalkväve 320 kg/år Minskning Totalfosfor 3 kg/år	110 st	-	1 500 000 kr	
Åtgärdande av EA till normal skyddsnivå vid SE623811-137924	Åtgärdande av EA till normal skyddsnivå	Lursjön	Minskning Totalfosfor till hav (inkl. retention) 24 kg/år Minskning Totalfosfor inkl. marginaleffekt 27 kg/år Minskning Totalkväve till hav (inkl. retention) 28 kg/år Minskning Totalkväve 36 kg/år Minskning Totalfosfor 27 kg/år	97 st	-	10 000 000 kr	

Genomförda åtgärder (5 st)

Åtgärder som har genomförts i eller kring vattenförekomsten eller har en effekt på vattenförekomsten

Åtgärd	Åtgärdskategori	Åtgärdsplats	Effekter	Storlek	Tidsspänn	Totalkostnad	Flaggor
Miljöersättning fånggröda	Fånggrödor med höstnedbrukning		Minskning Totalkväve kg/år	3 ha	2010 - 2014		
Miljöersättning ekologisk odling	Odling utan bekämpningsmedel			15 ha	2010 - 2014		
Miljöersättning extensiv vallodling	Vallodling i slättlandskapet (enligt miljöstödet)		Minskning Totalkväve st/år Minskning Totalfosfor st/år	91 ha	2010 - 2014		
Miljöersättning vårbearbetning	Vårbearbetning		Minskning Totalkväve kg/år Minskning Totalfosfor kg/år	10 ha	2010 - 2014		
Vårbearbetning	Vårbearbetning	Lursjön	Minskning Totalkväve kg/år	32 ha	2018 -		

Miljöövervakning

ÖvervakningsstationProgram

Lursjön U

Undersökning

Programspecifikt
ID

Programspecifikt
namn

Lursjön C				
Luhrsjön				
Lursjön V	KEU, Skåne län	Vattenkemi i sjöar	12HelSärPP03	Lursjön V
Lursjön	RMÖ, Skåne övrigt	Nätprovfiske i sjöar		Nätprovfiske i Lursjön
Lursjön	NMÖ, Sjöar omdrevsstationer	Omdrevssjöar vattenkemi	623811-137924	Lursjön
Lursjön	RMÖ, Kvicksilver i fisk och födodjur i 10 skånska sjöar 2000 och 2002	Metaller i fisk		

Skyddade områden

Område	EUID	Områdestyp
Avloppskänsliga områden, inlandsvatten, fosfor	SELK001	Avloppsvattendirektivet
Känsliga jordbruksområden	SENi1	Nitratkänsliga områden

Typtillhörighet

	Värde
Typindelning/Typtillhörighet ?	
Vattentyp - Sjö	1MLB
Limnisk vattentypsregion	Södra Sverige (1)
Medeldjup (m)	3 - 15 (M)
Alkalinitet (mekv/l)	≤ 1 (L)
Humus (mg Pt/l)	> 30 (B)

Vattenversion

Detta objekt har existerat i följande versioner

Version	Datum
Ytvatten innan versionshantering	2011-05-09 12:09
SVAR_2010_1	2011-10-17 12:07
SVAR_2012_2	2012-11-08 09:07
SVAR_2016	2017-06-20 09:29

Cykel	Vattentyp
Förvaltningscykel 1 (2004 - 2009)	Vattenförekomst
Förvaltningscykel 2 (2010 - 2016)	Vattenförekomst
Förlängning av förvaltningscykel 2	Vattenförekomst
Förvaltningscykel 3 (2017 - 2021) (aktuell)	Vattenförekomst

Kontakta Länsstyrelsen i Skåne

E-post M-DL-beredningssekretariat@lansstyrelsen.se

Hemsida <http://www.lansstyrelsen.se/skane/Sv/miljo-och-klimat/vatten-och-vattenanvandning/vattenforvaltning/Pages/index.aspx>