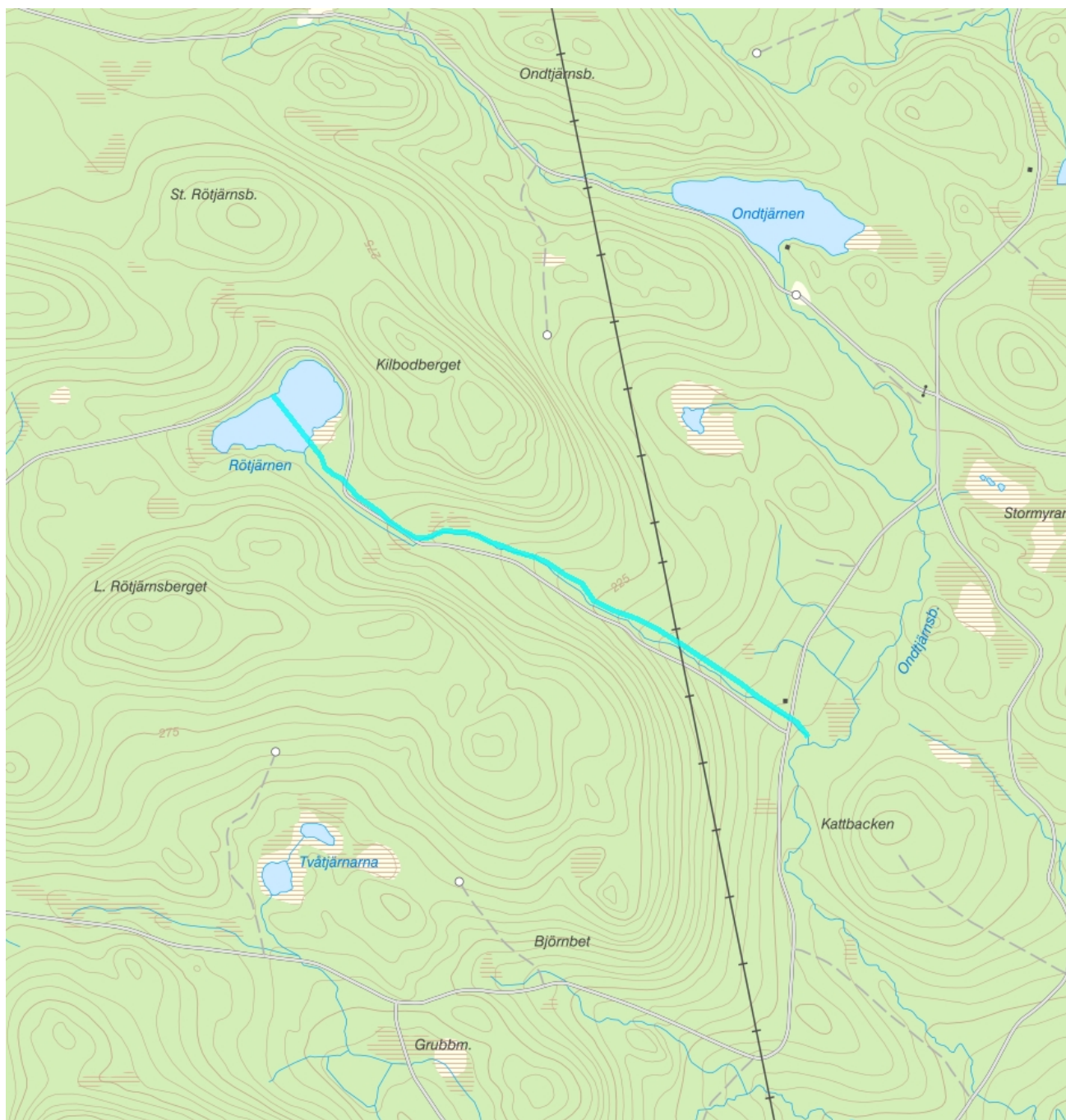


## Ovanbäcken - WA85334543 / SE678321-154263



<b>Vattenkategori</b>	Vattendrag	<b>Län</b>	Gävleborg - 21
<b>Typ</b>	Vattenförekomst	<b>Kommun</b>	Bollnäs - 2183
<b>Distrikt</b>	2. Bottenhavet (nationell del) - SE2	<b>Längd (km)</b>	2,1
<b>Huvudavrinningsområde</b>	Skärjån - SE49000		

**Mer information** <http://viss.lansstyrelsen.se/Waters.aspx?waterMSCD=WA85334543>

### Miljö kvalitetsnorm

#### Ekologisk status

#### Kvalitetskrav

■ God ekologisk status 2027

**Version:** Beslutad

Den ekologiska statusen i ytvattenförekomsten har klassificerats till måttlig, otillfredsstillande eller dålig och Vattenmyndigheten har bedömt att det finns skäl att fastställa miljö kvalitetsnormen till god ekologisk status med tidsfrist till 2021 (4 kap 9 § vattenförvaltningsförordningen och 3 kap 1 § andra stycket NFS 2008:1). Det är antingen ekonomiskt orimligt, tekniskt omöjligt och/eller omöjligt pga. av naturliga processer inom vattenförekomsten att vidta de åtgärder som skulle behövas för att uppnå god ekologisk status 2015. Om alla möjliga och rimliga åtgärder vidtas kan god ekologisk status förväntas uppnås 2021.

#### Motivering till kvalitetskrav

**▲** Motiveringstexter kan uppdateras av ansvarig länsstyrelse eller vattenmyndighet

##### Morfologiska förändringar

Vattenförekomsten uppnår ej god status med avseende på morfologiskt tillstånd. Anledningen är att närområdet och/eller svämplanet till stor del utgörs av aktivt brukad mark och/eller anlagda ytor. Åtgärden är att anlägga ekologiskt funktionella kantzoner längsmed vattendraget.

På grund av att vegetationen i kantonen växer långsamt behöver de funktionella kantonerna vara anlagda senast 2018 för att god ekologisk status ska kunna möjliggöras 2027.

##### Konnektivitet


Vattenförekomsten uppnår ej god status med avseende på konnektivitet på grund av att den påverkas av ett eller flera vandringshinder. Problemen kan åtgärdas genom t ex utrivning av vandringshinder eller anläggande av fiskväg förbi vandringshinder, alternativt byte eller omläggning av trumma om det rör sig om en sådan. Detta är ett av många liknande objekt och tidsundantag till 2021 har fastställts på grund av att den administrativa kapaciteten är otillräcklig då tillsyns- och omprövningsprocesser är tids- och resurskrävande. Tillsyn och omprövning behöver genomföras senast 2016 och de fysiska åtgärderna behöver genomföras senast 2018 så att god ekologisk status kan uppnås 2021.

##### Försurning

Biologiska och/eller vattenkemiska parametrar visar att vattenförekomsten (bäcken, ån) är försurad. De åtgärder som sätts in för att minska påverkanstrycket, informationskampanjer rörande skogsbrukets försurande effekter samt internationellt och nationellt arbete för att minska atmosfärisk deposition av försurande ämnen är långsamma processer, i synnerhet kan det ta lång tid innan åtgärderna får effekt på vattenkemin och biologiska parametrar. Vittring är en mycket långsam process och det dessutom tar ytterligare tid innan biota återhämtar sig. Med anledning av detta behövs förlängd tidsfrist till 2021 för att uppnå god ekologisk status med avseende på försurning. Kalkning kan förekomma i vattenförekomsten men är inte en åtgärd som riktar sig mot upphoven till försurningen, dock kan känsliga arter räddas kvar i vattnet.

#### Kemisk ytvattenstatus


##### Kvalitetskrav

 God kemisk ytvattenstatus

God kemisk ytvattenstatus 2015 med undantag för kvicksilver (Hg) och polybromerade difenyletrar (PBDE). Ämnen vars påverkan i första hand kommer ifrån atmosfärisk nedfall från långväga lufttransporter efter förbränning av varor. Ämnena överskrider sina respektive gränsvärden i fisk i alla Sveriges vattenförekomster (se referenser från NRM i referensbiblioteket i VISS: 53314 och 53315). Även om halterna minskar generellt på grund av restriktioner är det svårt att veta när god kemisk status kommer att uppnås. Undantag sätts i form av mindre strängt krav med skälen tekniskt omöjligt.

##### Undantag - Mindre stränga krav


Kvicksilver och kvicksilverföreningar

 Uppnår ej god kemisk ytvattenstatus

**▲** Motiveringstexten kan uppdateras av ansvarig länsstyrelse eller vattenmyndighet

Ett undantag i form av mindre strängt krav har satts för kvicksilver (Hg), i enlighet med bilaga 6 till Havs- och vattenmyndighetens föreskrifter (HVMFS 2013:19) om statusklassificering och miljö kvalitetsnormer avseende ytvattenstatus. Halterna av kvicksilver bedöms överskrida gränsvärdet i fisk i samtliga vattenförekomster (se referens från SLU i referensbiblioteket i VISS: 51583 eller IVLs biotadatabas: 51273). Skälet för undantag är att det bedöms vara tekniskt omöjligt att sänka halterna av kvicksilver till de nivåer som motsvarar god kemisk ytvattenstatus. Den största påverkan av kvicksilver består av atmosfärisk deposition vars ursprung är långväga, globala atmosfäriska utsläpp från tung industri och förbränning av stenkol. I Sverige har en stor mängd av det nedfallande atmosfäriska kvicksilvret under lång tid ackumulerats skogsmarkens humuslager, varifrån det kontinuerligt sker ett läckage till ytvattnet med påföljande ackumulering i vattenlevande organismer och fisk. Problemet bedöms ha en sådan omfattning och karaktär att det i dagsläget saknas tekniska förutsättningar att åtgärda det. De nuvarande halterna av kvicksilver (december 2015) får dock inte öka.

Bromerad difenyleter

 Uppnår ej god kemisk ytvattenstatus

▲ *Motiveringstexten kan uppdateras av ansvarig länsstyrelse eller vattenmyndighet*

Ett undantag i form av mindre strängt krav har satts för bromerade difenyletrar (kongenerna 28, 47, 99, 100, 153 och 154), även kallade polybromerade difenylterar (PBDE), i enlighet med bilaga 6 till Havs- och vattenmyndighetens föreskrifter (HVMFS 2013:19) om statusklassificering och miljökvalitetsnormer avseende ytvattenstatus. Halterna av PBDE bedöms överskrida gränsvärdet i fisk i samtliga vattenförekomster (se referenser från NRM i referensbiblioteket i VISS: 53314 och 53315). Skälet för undantag är att det bedöms vara tekniskt omöjligt att sänka halterna av PBDE till de nivåer som motsvarar god kemisk ytvattenstatus. Problemet beror främst på påverkan från långväga luftburna föroreningar och bedöms ha en sådan omfattning och karaktär att det i dagsläget saknas tekniska förutsättningar att åtgärda det. De nuvarande halterna av PBDE (december 2015) får dock inte öka.

## Statusklassning

Status ?	Klassificering
- Ekologisk status	<span style="color: yellow;">■</span> Måttlig
- Tillkomst/härkomst	<span style="color: green;">■</span> Naturlig
- Kemisk status	<span style="color: red;">■</span> Uppnår ej god

### Ekologisk status - Biologiska kvalitetsfaktorer ?

Påväxt-kiselalger	<span style="color: gray;">■</span> Ej klassad
IPS-index för Kiselalger	<span style="color: gray;">■</span> Ej klassad
ACID - Surhetsindex för vattendrag och sjöar	<span style="color: gray;">■</span> Ej klassad
Bottenfauna	<span style="color: gray;">■</span> Ej klassad
ASPT	<span style="color: gray;">■</span> Ej klassad
DJ-index	<span style="color: gray;">■</span> Ej klassad
Fisk	<span style="color: red;">■</span> Dålig
Fisk i rinnande vatten (VIX)	<span style="color: red;">■</span> Dålig
Fisk i rinnande vatten (VIXMORF)	
Fisk i rinnande vatten (VIXh)	
Fisk i rinnande vatten (VIXsm)	

### Ekologisk status - Fysikalisk-Kemiska kvalitetsfaktorer

Näringsämnen	<span style="color: blue;">■</span> Hög
Försurning	<span style="color: yellow;">■</span> Måttlig
Särskilda förorenande ämnen	<span style="color: gray;">■</span> Ej klassad
Koppar	
Zink	

### Ekologisk status - Hydromorfologi

Konnektivitet i vattendrag	<span style="color: yellow;">■</span> Måttlig
Konnektivitet i uppströms och nedströms riktning i vattendrag	<span style="color: yellow;">■</span> Måttlig
Konnektivitet i sidled till närområde och svämplan i vattendrag	
Hydrologisk regim i vattendrag	<span style="color: gray;">■</span> Ej klassad
Specifik flödesenergi i vattendrag	<span style="color: gray;">■</span> Ej klassad
Volymsavvikelse i vattendrag	<span style="color: gray;">■</span> Ej klassad
Avvikelse i flödets förändringstakt	<span style="color: gray;">■</span> Ej klassad
Vattenståndets förändringstakt i vattendrag	
Morfologiskt tillstånd i vattendrag	<span style="color: yellow;">■</span> Måttlig
Vattendragsfårans form	<span style="color: gray;">■</span> Ej klassad

Vattendragets planform	<input type="checkbox"/> Ej klassad
Vattendragsfårans bottensubstrat	<input type="checkbox"/> Ej klassad
Död ved i vattendrag	
Strukturer i vattendraget	<input type="checkbox"/> Ej klassad
Vattendragsfårans kanter	<input type="checkbox"/> Ej klassad
Vattendragets närområde	<input checked="" type="checkbox"/> Måttlig
Svämplanets strukturer och funktion i vattendrag	<input checked="" type="checkbox"/> Måttlig

**Kemisk status**

Prioriterade ämnen	<input checked="" type="checkbox"/> Uppnår ej god
Bromerad difenyleter	<input checked="" type="checkbox"/> Uppnår ej god
Kvicksilver och kvicksilverföreningar	<input checked="" type="checkbox"/> Uppnår ej god

**Miljöproblem och påverkanskällor****Påverkanskällor ?****Klassificering**

Punktkällor - reningsverk	
Punktkällor - Bräddning	
Punktkällor - IED-industri	
Punktkällor - Inte IED-industri	
Punktkällor - Förorenade områden	
Punktkällor - Deponier	
Punktkällor - Lakvatten från gruvdrift	
Punktkällor - Vattenbruk	
Punktkällor - Andra signifikanta punktkällor	
Diffusa källor - Urban markanvändning	
Diffusa källor - Jordbruk	
Diffusa källor - Skogsbruk	<input checked="" type="checkbox"/> Betydande påverkan
Diffusa källor - Transport och infrastruktur	
Diffusa källor - Förorenad mark/gammal industrimark	
Diffusa källor - Enskilda avlopp	
Diffusa källor - Atmosfärisk deposition	<input checked="" type="checkbox"/> Betydande påverkan
Diffusa källor - Materialtäkt	
Diffusa källor - Vattenbruk	
Diffusa källor - Andra relevanta	
Vattenuttag eller vattenavledning - för jordbruk	
Vattenuttag eller vattenavledning för dricksvatten	
Vattenuttag eller vattenavledning - för industri	
Vattenuttag eller vattenavledning - för kylvatten	
Vattenuttag eller vattenavledning - för vattenbruk	
Vattenuttag eller vattenavledning - för vattenkraft	
Vattenuttag eller vattenavledning - annat	
Förändring av konnektivitet genom dammar, barriärer och slussar - för vattenkraft	
Förändring av konnektivitet genom dammar, barriärer och slussar - för dricksvatten	
Förändring av konnektivitet genom dammar,	

barriärer och slussar - för översvämningsskydd

Förändring av konnektivitet genom dammar,  
barriärer och slussar - för bevattning

Förändring av konnektivitet genom dammar,  
barriärer och slussar - för turism och rekreation

Förändring av konnektivitet genom dammar,  
barriärer och slussar - för industrin

Förändring av konnektivitet genom dammar,  
barriärer och slussar - för sjöfart

Förändring av konnektivitet genom dammar,  
barriärer och slussar – Annat

Förändring av konnektivitet genom dammar,  
barriärer och slussar - okända eller föråldrade

 Betydande påverkan

Förändring av hydrologisk regim - jordbruk

Förändring av hydrologisk regim – Sjöfart

Förändring av hydrologisk regim - vattenkraft

Förändring av hydrologisk regim - offentlig  
vattenförsörjning

Förändring av hydrologisk regim - fiske och  
vattenbruk

Förändring av hydrologisk regim - annat

Fysisk förlust av hela eller delar av  
vattenförekomster

Förändring av morfologiskt tillstånd - för  
översvämningsskydd

Förändring av morfologiskt tillstånd - för jordbruket

Förändring av morfologiskt tillstånd - för sjöfart

Förändring av morfologiskt tillstånd - annat

 Betydande påverkan

Förändring av morfologiskt tillstånd - okända eller  
föråldrade

Andra hydromorfologiska förändringar

Introducerade sjukdomar eller arter

Exploatering eller borttagande av djur eller växter

Nedskräpning, olaglig avfallsdumpning

Annan signifikant påverkan

Okänd signifikant påverkan

Historisk förorening

## Åtgärder

*Här presenteras de föreslagna och genomförda åtgärderna för vattenförekomsten.*

## Juridiskt bindande åtgärder i Vattenmyndigheternas åtgärdsprogram

Vattenmyndigheternas åtgärdsprogram innehåller de åtgärder som myndigheter och kommuner behöver genomföra för att miljökvalitetsnormerna ska följas. Åtgärdsprogrammen för respektive vattendistrikt hittar du på [www.vattenmyndigheterna.se](http://www.vattenmyndigheterna.se).

Åtgärderna i åtgärdsprogrammet är administrativa åtgärder som är juridiskt bindande. Dessa syftar till att bana väg för de åtgärder som genomförs direkt i vattenmiljöerna för att förbättra vattnets ekologiska och kemiska status.

## Möjliga, planerade, pågående och genomförda åtgärder för bättre vattenkvalitet

Nedan visas genomförda och planerade åtgärder samt föreslagna åtgärder som kan behöva genomföras för att uppnå bättre vattenkvalitet. Åtgärderna är inte juridiskt bindande, utan en del i den långsiktiga planeringen för bättre vatten. Det kan finnas ytterligare åtgärder som av olika anledning ännu inte blivit registrerade. Vattenmyndigheterna välkomnar synpunkter och konkreta förbättringsförslag på föreslagna åtgärder.

**Möjliga åtgärder i Förvaltningscykel 3 (3 st)**

Åtgärd	Åtgärdskategori	Åtgärdsplats	Effekter	Storlek	Tidsspänn	Totalkostnad	Flaggor
Askäterföring	Askäterföring (GROT)	Ovanbäcken		170 ha	-		
Ekologiskt funktionell kantzon skogsbruk	Ekologiskt funktionella kantzoner-skogsbruk	Ovanbäcken		1 ha	-		
Åtgärd av vandringshinder Ovanbäcken	Möjliggöra upp- och nedströmspassage	6779125 - 588785	Ökning Habitat ha		2020 - 2027		

**Möjliga åtgärder i Förvaltningscykel 2 (7 st)**

Förslag på åtgärder som är möjliga att genomföra eller skulle behöva genomföras för att nå god vattenstatus.

Åtgärd	Åtgärdskategori	Åtgärdsplats	Effekter	Storlek	Tidsspänn	Totalkostnad	Flaggor
Askäterföring	Askäterföring (GROT)	Ovanbäcken		170 ha	-		
Ekologiskt funktionella kantzoner - Ovanbäcken	Ekologiskt funktionella kantzoner	Ovanbäcken		2,7 ha	-		
Ekologiskt funktionell kantzon skogsbruk	Ekologiskt funktionella kantzoner-skogsbruk	Ovanbäcken		1 ha	-		
Hänsyn i skogsbruket - miljögifter	Information	Gävleborg		1 st	2014 - 2021		
Information om skogsbrukets försurande effekter i Gävleborg	Information	Gävleborg		4 st	2016 - 2016		
Åtgärd av vandringshinder Ovanbäcken	Möjliggöra upp- och nedströmspassage	6779125 - 588785	Ökning Habitat ha		2020 - 2027		
Åtgärdsutredning av behovet av ekologiskt funktionella kantzoner - Ovanbäcken	Åtgärdsutredning - övervakningsbehov	Ovanbäcken		1 st	-		

**Planerade eller pågående åtgärder (16 st)**

Åtgärder som planeras att genomföras eller håller på att genomföras.

Åtgärd	Åtgärdskategori	Åtgärdsplats	Effekter	Status	Storlek	Tidsspänn	Totalkostnad	Flaggor
Rötjärn	Kalkning med flyg	Rötjärn		Planerad	4 ton	2013 - 2013	4 800 kr	
Rötjärn	Kalkning med flyg	Rötjärn		Planerad	4 ton	-	6 800 kr	
Rötjärn	Kalkning med flyg	Rötjärn		Planerad	4 ton	-	6 800 kr	
Rötjärn	Kalkning med flyg	Rötjärn		Planerad	4 ton	-	6 800 kr	
Rötjärn	Kalkning med flyg	Rötjärn		Planerad	4 ton	-	6 800 kr	
Rötjärn	Kalkning med flyg	Rötjärn		Planerad	4 ton	-	6 800 kr	
Rötjärn	Kalkning med flyg	Rötjärn		Planerad	4 ton	2014 - 2014	6 800 kr	
Rötjärn	Kalkning med flyg	Rötjärn		Planerad	4 ton	2015 - 2015	6 800 kr	
Rötjärn	Kalkning med flyg	Rötjärn		Planerad	6 ton	2016 - 2016		
Rötjärn	Kalkning med flyg	Rötjärn		Planerad	6 ton	2017 - 2017		
Rötjärn	Kalkning med flyg	Rötjärn		Planerad	6 ton	2019 - 2019	0 kr	
Rötjärn	Kalkning med flyg	Rötjärn		Planerad	6 ton	2018 - 2018	0 kr	
Rötjärn	Kalkning med flyg	Rötjärn		Planerad	4 ton	2016 - 2016	6 800 kr	

Rötjärn	Kalkning med flyg	Rötjärn	Planerad	4 ton	2017 - 2017	6 800 kr
Rötjärn	Kalkning med flyg	Rötjärn	Planerad	3 ton	2020 - 2020	5 500 kr

**Genomförda åtgärder (12 st)**

Åtgärder som har genomförts i eller kring vattenförekomsten eller har en effekt på vattenförekomsten

Åtgärd	Åtgärdskategori	Åtgärdsplats	Effekter	Storlek	Tidsspann	Totalkostnad	Flaggor
Rötjärn	Kalkning med flyg	Rötjärn		3,8 ton	2009 - 2009	6 000 kr	
Rötjärn	Kalkning med flyg	Rötjärn		4,3 ton	2010 - 2010	7 000 kr	
Rötjärn	Kalkning med flyg	Rötjärn		4,4 ton	2011 - 2011	5 300 kr	
Rötjärn	Kalkning med flyg	Rötjärn		3,8 ton	2012 - 2012	4 600 kr	
Rötjärn	Kalkning med flyg	Rötjärn		3,6 ton	2013 - 2013	6 100 kr	
Rötjärn	Kalkning med flyg	Rötjärn		3,9 ton	2014 - 2014	6 700 kr	
Rötjärn	Kalkning med flyg	Rötjärn		6 ton	2015 - 2015	11 000 kr	
Rötjärn	Kalkning med flyg	Rötjärn		6,1 ton	2016 - 2016	11 000 kr	
Rötjärn	Kalkning med flyg	Rötjärn		6,1 ton	2017 - 2017	11 000 kr	
Rötjärn	Kalkning med flyg	Rötjärn		6,4 ton	2018 - 2018	12 000 kr	
Rötjärn	Kalkning med flyg	Rötjärn		2,7 ton	2019 - 2019	4 900 kr	
Rötjärn	Kalkning med flyg	Rötjärn		2,7 ton	2020 - 2020	5 000 kr	

**Miljöövervakning**

Övervakningsstation	Program	Undersökning	Programspecifikt ID	Programspecifikt namn
Rötjärn	KEU, Gävleborgs län	Vattenkemi	VKS474	Rötjärn
Röttjärnsbäcken	KEU, Gävleborgs län	Vattenkemi	VKV478	Röttjärnsbäcken
Röttjärnsbäcken	KEU, Gävleborgs län	Vattenkemi	VKV465	Röttjärnsbäcken

**Skyddade områden**

Område	EUID	Områdestyp
Avloppskänsliga områden, inlandsvatten, fosfor	SELK001	Avloppsvattendirektivet

**Typtillhörighet****Värde****Typindelning/Typtillhörighet ?**

Vattentyp - Vattendrag	2LB
Limnisk vattentypsregion	Norra Sverige ≤ 200 m (2)
Tillrinningsområdets storlek (km <sup>2</sup> )	≤ 100 (L)
Vattendraglutning (%)	≥ 2 (B)

**Vattenversion**

I följande versioner har detta objekt existerat

Version	Datum
Ytvatten innan versionshantering	2011-05-09 12:09
SVAR_2010_1	2011-10-17 12:07
SVAR_2012_2	2012-11-08 09:07
SVAR_2016	2017-06-20 09:29

Cykel	Vattentyp
Förvaltningscykel 1 (2004 - 2009)	Vattenförekomst
Förvaltningscykel 2 (2010 - 2016)	Vattenförekomst
Förlängning av förvaltningscykel 2	Vattenförekomst
Förvaltningscykel 3 (2017 - 2021) (aktuell)	Vattenförekomst

**Kontakta Länsstyrelsen i Gävleborg**

**E-post** [vattenforvaltningmiljoovervakning.gavleborg@lansstyrelsen.se](mailto:vattenforvaltningmiljoovervakning.gavleborg@lansstyrelsen.se)

**Hemsida** <http://www.x.lst.se/x/amnen/Vattendirektivet/>