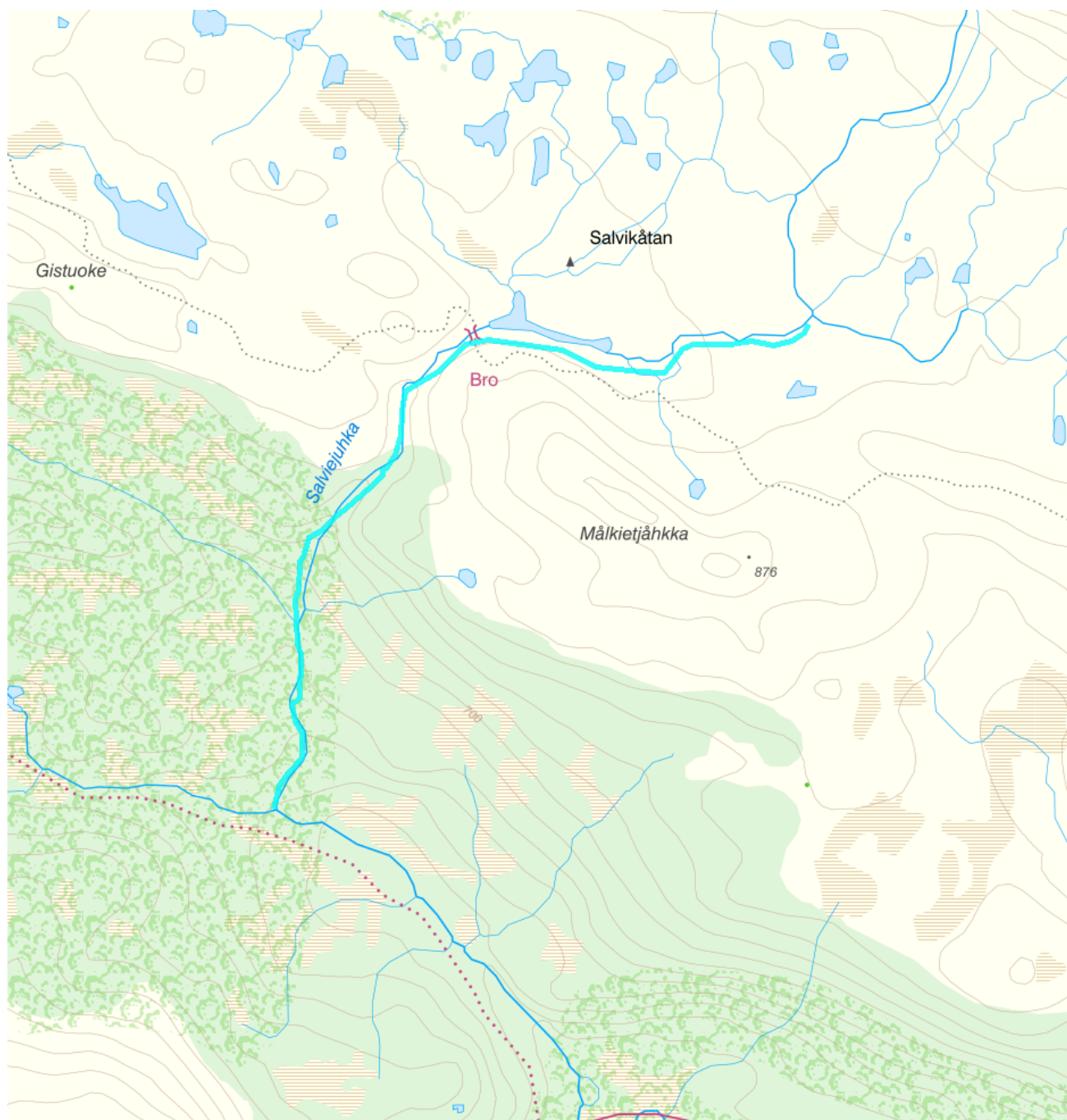


## Salvijukke - WA85748847 / SE732275-150081



<b>Vattenkategori</b>	Vattendrag	<b>Län</b>	Västerbotten - 24
<b>Typ</b>	Vattenförekost	<b>Kommun</b>	Sorsele - 2422
<b>Distrikt</b>	1. Bottenviken (nationell del) - SE1	<b>Längd (km)</b>	3,9
<b>Huvudavrinningsområde</b>	Umeälven - SE28000		

**Mer information** <http://viss.lansstyrelsen.se/Waters.aspx?waterMSCD=WA85748847>

### Miljö kvalitetsnorm

#### Ekologisk status

Kvalitetskrav

Hög ekologisk status

**Version:** Beslutad

Den ekologiska statusen i ytvattenförekomsten har klassificerats till hög. Miljökvalitetsnormen; hög ekologisk status, är beslutad enligt 4 kap 2§ Vattenförvaltningsförordningen (SFS 2004:660).

## Kemisk ytvattenstatus

### Kvalitetskrav

God kemisk ytvattenstatus

God kemisk ytvattenstatus 2015 med undantag för kvicksilver (Hg) och polybromerade difenyletrar (PBDE). Ämnen vars påverkan i första hand kommer ifrån atmosfäriskt nedfall från långväga lufttransporter efter förbränning av varor. Ämnena överskrider sina respektive gränsvärden i fisk i alla Sveriges vattenförekomster (se referenser från NRM i referensbiblioteket i VISS: 53314 och 53315). Även om halterna minskar generellt på grund av restriktioner är det svårt att veta när god kemisk status kommer att uppnås. Undantag sätts i form av mindre strängt krav med skälen tekniskt omöjligt.

### Undantag - Mindre stränga krav

Kvicksilver och kvicksilverföreningar  Uppnår ej god kemisk ytvattenstatus

#### ⚠ Motiveringstexten kan uppdateras av ansvarig länsstyrelse eller vattenmyndighet

Ett undantag i form av mindre strängt krav har satts för kvicksilver (Hg), i enlighet med bilaga 6 till Havs- och vattenmyndighetens föreskrifter (HVMFS 2013:19) om statusklassificering och miljökvalitetsnormer avseende ytvattenstatus. Halterna av kvicksilver bedöms överskrida gränsvärdet i fisk i samtliga vattenförekomster (se referens från SLU i referensbiblioteket i VISS: 51583 eller IVLs biotadatabas: 51273). Skälet för undantag är att det bedöms vara tekniskt omöjligt att sänka halterna av kvicksilver till de nivåer som motsvarar god kemisk ytvattenstatus. Den största påverkan av kvicksilver består av atmosfärisk deposition vars ursprung är långväga, globala atmosfäriska utsläpp från tung industri och förbränning av stenkol. I Sverige har en stor mängd av det nedfallande atmosfäriska kvicksilvret under lång tid ackumulerats skogsmarkens humuslager, varifrån det kontinuerligt sker ett läckage till ytvattnet med påföljande ackumulering i vattenlevande organismer och fisk. Problemet bedöms ha en sådan omfattning och karaktär att det i dagsläget saknas tekniska förutsättningar att åtgärda det. De nuvarande halterna av kvicksilver (december 2015) får dock inte öka.

Bromerad difenyleter  Uppnår ej god kemisk ytvattenstatus

#### ⚠ Motiveringstexten kan uppdateras av ansvarig länsstyrelse eller vattenmyndighet

Ett undantag i form av mindre strängt krav har satts för bromerade difenyletrar (kongenerna 28, 47, 99, 100, 153 och 154), även kallade polybromerade difenyletrar (PBDE), i enlighet med bilaga 6 till Havs- och vattenmyndighetens föreskrifter (HVMFS 2013:19) om statusklassificering och miljökvalitetsnormer avseende ytvattenstatus. Halterna av PBDE bedöms överskrida gränsvärdet i fisk i samtliga vattenförekomster (se referenser från NRM i referensbiblioteket i VISS: 53314 och 53315). Skälet för undantag är att det bedöms vara tekniskt omöjligt att sänka halterna av PBDE till de nivåer som motsvarar god kemisk ytvattenstatus. Problemet beror främst på påverkan från långväga luftburna föroreningar och bedöms ha en sådan omfattning och karaktär att det i dagsläget saknas tekniska förutsättningar att åtgärda det. De nuvarande halterna av PBDE (december 2015) får dock inte öka.

## Skyddade områden

Område	Kvalitetskrav	Områdestyp	EUID
Vindelfjällen	Gynnsam bevarandestatus	Natura 2000 SPA Fågeldirektivet Natura 2000 SCI Habitatdirektivet	SE0810080

## Statusklassning

Status ?	Klassificering
- Ekologisk status	<input checked="" type="checkbox"/> Hög
- Tillkomst/härkomst	<input checked="" type="checkbox"/> Naturlig
- Kemisk status	<input type="checkbox"/> Uppnår ej god

## Ekologisk status - Biologiska kvalitetsfaktorer ?

Påväxt-kiselalger	<input type="checkbox"/> Ej klassad
IPS-index för Kiselalger	<input type="checkbox"/> Ej klassad
ACID - Surhetsindex för vattendrag och sjöar	
Bottenfauna	<input type="checkbox"/> Ej klassad
ASPT	<input type="checkbox"/> Ej klassad
DJ-index	

Fisk	<input type="checkbox"/> Ej klassad
Fisk i rinnande vatten (VIX)	
Fisk i rinnande vatten (VIXMORF)	
Fisk i rinnande vatten (VIXh)	
Fisk i rinnande vatten (VIXsm)	

#### Ekologisk status - Fysikalisk-Kemiska kvalitetsfaktorer

Näringsämnen	<input type="checkbox"/> Ej klassad
Försurning	<input type="checkbox"/> Ej klassad
Särskilda förorenande ämnen	<input type="checkbox"/> Ej klassad
Arsenik	<input type="checkbox"/> Ej klassad
Koppar	<input type="checkbox"/> Ej klassad
Krom	<input type="checkbox"/> Ej klassad
Uran	<input type="checkbox"/> Ej klassad
Zink	<input type="checkbox"/> Ej klassad
Ammoniak	<input type="checkbox"/> Ej klassad
Icke-dioxinlika PCB'er (6 PCB: 28,52,101,138,153,180)	<input type="checkbox"/> Ej klassad
Nitrat	<input type="checkbox"/> Ej klassad

#### Ekologisk status - Hydromorfologi

Konnektivitet i vattendrag	<input checked="" type="checkbox"/> Hög
Konnektivitet i uppströms och nedströms riktning i vattendrag	<input checked="" type="checkbox"/> Hög
Konnektivitet i sidled till närområde och svämplan i vattendrag	<input type="checkbox"/> Ej klassad
Hydrologisk regim i vattendrag	<input type="checkbox"/> Ej klassad
Specifik flödesenergi i vattendrag	<input type="checkbox"/> Ej klassad
Volymsavvikelse i vattendrag	<input type="checkbox"/> Ej klassad
Avvikelse i flödets förändringstakt	<input type="checkbox"/> Ej klassad
Vattenståndets förändringstakt i vattendrag	<input type="checkbox"/> Ej klassad
Morfologiskt tillstånd i vattendrag	<input checked="" type="checkbox"/> Hög
Vattendragsfårans form	<input type="checkbox"/> Ej klassad
Vattendragets planform	<input type="checkbox"/> Ej klassad
Vattendragsfårans bottenstrukturer	<input type="checkbox"/> Ej klassad
Död ved i vattendrag	
Strukturer i vattendraget	<input type="checkbox"/> Ej klassad
Vattendragsfårans kanter	<input type="checkbox"/> Ej klassad
Vattendragets närområde	<input checked="" type="checkbox"/> Hög
Svämplanets strukturer och funktion i vattendrag	<input checked="" type="checkbox"/> Hög

#### Kemisk status

Prioriterade ämnen	<input checked="" type="checkbox"/> Uppnår ej god
Bromerad difenyleter	<input checked="" type="checkbox"/> Uppnår ej god
Bly och blyföreningar	<input type="checkbox"/> Ej klassad
Kadmium och kadmiumföreningar	<input type="checkbox"/> Ej klassad
Kvicksilver och kvicksilverföreningar	<input checked="" type="checkbox"/> Uppnår ej god

Nickel och nickelföreningar

 Ej klassad**Miljöproblem och påverkanskällor****Påverkanskällor ?****Klassificering**

Punktkällor - reningsverk

Punktkällor - Bräddning

Punktkällor - IED-industri

Punktkällor - Inte IED-industri

Punktkällor - Förorenade områden

Punktkällor - Deponier

Punktkällor - Lakvatten från gruvdrift

Punktkällor - Vattenbruk

Punktkällor - Andra signifikanta punktkällor

Diffusa källor - Urban markanvändning

Diffusa källor - Jordbruk

Diffusa källor - Skogsbruk

Diffusa källor - Transport och infrastruktur

Diffusa källor - Förorenad mark/gammal industrimark

Diffusa källor - Enskilda avlopp

Diffusa källor - Atmosfärisk deposition

 Betydande påverkan

Diffusa källor - Materialtäkt

Diffusa källor - Vattenbruk

Diffusa källor - Andra relevanta

Vattenuttag eller vattenavledning - för jordbruk

Vattenuttag eller vattenavledning för dricksvatten

Vattenuttag eller vattenavledning - för industri

Vattenuttag eller vattenavledning - för kylvatten

Vattenuttag eller vattenavledning - för vattenbruk

Vattenuttag eller vattenavledning - för vattenkraft

Vattenuttag eller vattenavledning - annat

Förändring av konnektivitet genom dammar, barriärer och slussar - för vattenkraft

 Ej klassad

Förändring av konnektivitet genom dammar, barriärer och slussar - för dricksvatten

 Ej klassad

Förändring av konnektivitet genom dammar, barriärer och slussar - för översvämningsskydd

 Ej klassad

Förändring av konnektivitet genom dammar, barriärer och slussar - för bevattnig

Förändring av konnektivitet genom dammar, barriärer och slussar - för turism och rekreation

 Ej klassad

Förändring av konnektivitet genom dammar, barriärer och slussar - för industrin

 Ej klassad

Förändring av konnektivitet genom dammar, barriärer och slussar - för sjöfart

Förändring av konnektivitet genom dammar, barriärer och slussar - Annat

 Ej klassad

Förändring av konnektivitet genom dammar, barriärer och slussar - okända eller föråldrade

 Ej klassad

Förändring av hydrologisk regim - jordbruk

Förändring av hydrologisk regim – Sjöfart

Förändring av hydrologisk regim - vattenkraft

 Ej klassad

Förändring av hydrologisk regim - offentlig vattenförsörjning

Förändring av hydrologisk regim - fiske och vattenbruk

Förändring av hydrologisk regim - annat

 Ej klassad

Fysisk förlust av hela eller delar av vattenförekomster

Förändring av morfologiskt tillstånd - för översvämningsskydd

Förändring av morfologiskt tillstånd - för jordbruket

 Ej klassad

Förändring av morfologiskt tillstånd - för sjöfart

Förändring av morfologiskt tillstånd - annat

 Ej klassad

Förändring av morfologiskt tillstånd - okända eller föråldrade

 Ej klassad

Andra hydromorfologiska förändringar

Introducerade sjukdomar eller arter

Exploatering eller borttagande av djur eller växter

Nedskräpning, olaglig avfallsdumpning

Annan signifikant påverkan

Okänd signifikant påverkan

Historisk förening

## Åtgärder

Här presenteras de föreslagna och genomförda åtgärderna för vattenförekomsten.

## Juridiskt bindande åtgärder i Vattenmyndigheternas åtgärdsprogram

Vattenmyndigheternas åtgärdsprogram innehåller de åtgärder som myndigheter och kommuner behöver genomföra för att miljökvalitetsnormerna ska följas. Åtgärdsprogrammen för respektive vattendistrikt hittar du på [www.vattenmyndigheterna.se](http://www.vattenmyndigheterna.se).

Åtgärderna i åtgärdsprogrammet är administrativa åtgärder som är juridiskt bindande. Dessa syftar till att bana väg för de åtgärder som genomförs direkt i vattenmiljöerna för att förbättra vattnets ekologiska och kemiska status.

## Möjliga, planerade, pågående och genomförda åtgärder för bättre vattenkvalitet

Nedan visas genomförda och planerade åtgärder samt föreslagna åtgärder som kan behöva genomföras för att uppnå bättre vattenkvalitet. Åtgärderna är inte juridiskt bindande, utan en del i den långsiktiga planeringen för bättre vatten. Det kan finnas ytterligare åtgärder som av olika anledning ännu inte blivit registrerade. Vattenmyndigheterna välkomnar synpunkter och konkreta förbättringsförslag på föreslagna åtgärder.

### Möjliga åtgärder i Förvaltningscykel 3 (2 st)

Åtgärd	Åtgärdskategori	Åtgärdsplats	Effekter	Storlek	Tidsspann	Totalkostnad	Flaggor
Nedströmspassage förbi Stornorrorsdammen	Anordningar för nedströmspassage	Stornorrors dämningssområde	Ökning Habitat 1 300 ha	1 st	-		
Uppströmspassage förbi Stornorrorsdammen	Uppströmspassage	Stornorrors dämningssområde Umeälven (Stornorrors naturfåra)	Ökning Habitat 1 300 ha		-		

### Möjliga åtgärder i Förvaltningscykel 2 (2 st)

Förslag på åtgärder som är möjliga att genomföra eller skulle behöva genomföras för att nå god vattenstatus.

Åtgärd	Åtgärdskategori	Åtgärdsplats	Effekter	Storlek	Tidsspann	Totalkostnad	Flaggor
Nedströmspassage förbi Stornorrorsdammen	Anordningar för nedströmspassage	Stornorrors dämningsovråde	Ökning Habitat 1 300 ha	1 st	-		
Uppströmspassage förbi Stornorrorsdammen	Uppströmspassage	Stornorrors dämningsovråde Umeälven (Stornorrors naturfåra)	Ökning Habitat 1 300 ha		-		

### Skyddade områden

#### Område

Avloppskänsliga områden, inlandsvatten, fosfor Vindelfjällen

#### EUID

SELK001 SE0810080

#### Områdestyp

Avloppsvattendirektivet , Natura 2000 SPA Fågeldirektivet , Natura 2000 SCI Habitatdirektivet

### Typtillhörighet

#### Värde

#### Typindelning/Typtillhörighet ?

Vattentyp - Vattendrag	3LB
Limnisk vattentypsregion	Norra Sverige 200-800 m (3)
Tillrinningsområdets storlek (km <sup>2</sup> )	≤ 100 (L)
Vattendragslutning (%)	≥ 2 (B)

### Vattenversion

I följande versioner har detta objekt existerat

#### Version

Ytvatten innan versionshantering  
SVAR\_2010\_1  
SVAR\_2012\_2  
SVAR\_2016

#### Datum

2011-05-09 12:09  
2011-10-17 12:07  
2012-11-08 09:07  
2017-06-20 09:29

#### Cykel

Förvaltningscykel 1 (2004 - 2009)  
Förvaltningscykel 2 (2010 - 2016)  
Förlängning av förvaltningscykel 2  
Förvaltningscykel 3 (2017 - 2021) (aktuell)

#### Vattentyp

Vattenförekomst  
Vattenförekomst  
Vattenförekomst  
Vattenförekomst

#### Kontakta Länsstyrelsen i Västerbotten

**E-post** AC-DL-bersek@lansstyrelsen.se

**Hemsida** <http://www.lansstyrelsen.se/vasterbotten/Sv/miljo-och-klimat/vatten-och-vattenanvandning/vattenforvaltning/Pages/default.aspx>