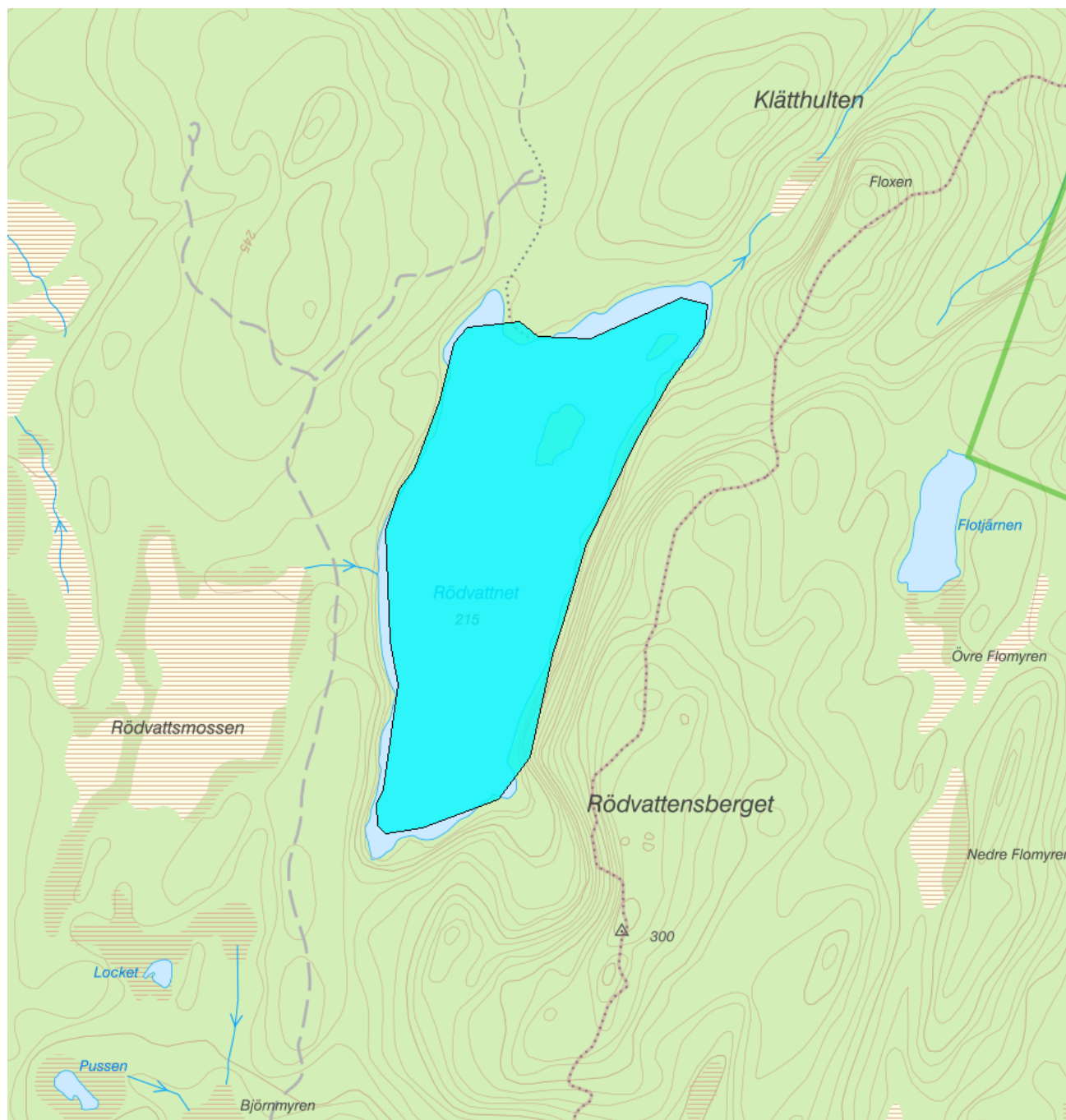


Rödvattnet - WA87097681 / SE659764-131492


Vattenkategori	Sjö	Län	Värmland - 17
Typ	Vattenförekomst	Kommun	Arvika - 1784
Distrikt	5. Västerhavet (nationell del) - SE5	Yta (km²)	0,3
Huvudavrinningsområde	Göta älv - SE108000		

Mer information <http://viss.lansstyrelsen.se/Waters.aspx?waterMSCD=WA87097681>

Miljö kvalitetsnorm
Ekologisk status
Kvalitetskrav

■ God ekologisk status

Version: Beslutad

Kemisk ytvattenstatus**Kvalitetskrav** God kemisk ytvattenstatus**Undantag - Mindre stränga krav**

Kvicksilver och kvicksilverföreningar

Kvalitetskrav Uppnår ej god kemisk ytvattenstatus**Tidpunkt****Påverkanstryck**

Diffusa källor - Atmosfärisk deposition

▲ Motiveringstexten kan uppdateras av ansvarig länsstyrelse eller vattenmyndighet**Nr enl föreskrift (HVMFS****Skäl****Halt som ska uppnås****Nuvarande halt****Enhet****2013:19)**

Omöjligt

21

Ett undantag i form av mindre strängt krav har satts för kvicksilver (Hg). Halterna av kvicksilver bedöms överskrida gränsvärdet i fisk i samtliga vattenförekomster. Skälet för undantag är att det bedöms vara tekniskt omöjligt att sänka halterna av kvicksilver till de nivåer som motsvarar god kemisk ytvattenstatus. Den största påverkan av kvicksilver består av atmosfärisk deposition vars ursprung är långväga. I Sverige har en stor mängd av det nedfallande atmosfäriska kvicksilvret under lång tid ackumulerats. Problemet bedöms ha en sådan omfattning och karaktär att det i dagsläget saknas tekniska förutsättningar att åtgärda det. De nuvarande halterna av kvicksilver (december 2015) får dock inte öka. Lokala påverkanskällor som bidrar till sänkt status för Hg ska åtgärdas oavsett det mindre stränga kravet för atmosfärisk deposition (se övriga tidsfrister).

Bromerad difenyleter

 Uppnår ej god kemisk ytvattenstatus


Diffusa källor - Atmosfärisk deposition

▲ Motiveringstexten kan uppdateras av ansvarig länsstyrelse eller vattenmyndighet**Nr enl föreskrift (HVMFS****Skäl****Halt som ska uppnås****Nuvarande halt****Enhet****2013:19)**

Omöjligt

5




Ett undantag i form av mindre strängt krav har satts för bromerade difenyletrar (kongenerna 28, 47, 99, 100, 153 och 154), även kallade polybromerade difenyletrar (PBDE). Halterna av PBDE bedöms överskrida gränsvärdet i fisk i samtliga vattenförekomster. Skälet för undantag är att det bedöms vara tekniskt omöjligt att sänka halterna av PBDE till de nivåer som motsvarar god kemisk ytvattenstatus. Problemet beror främst på påverkan från långväga luftburna föroreningar och bedöms ha en sådan omfattning och karaktär att det i dagsläget saknas tekniska förutsättningar att åtgärda det. De nuvarande halterna av PBDE (december 2015) får dock inte öka. Lokala påverkanskällor som bidrar till sänkt status för PBDE ska åtgärdas oavsett det mindre stränga kravet för atmosfärisk deposition (se övriga tidsfrister).

ReferenserThe National Swedish Contaminant Monitoring Programme for Freshwater Biota, 2018 Havs- och vattenmyndighetens föreskrifter (HVMFS 2019:25) om klassificering och miljö kvalitetsnormer avseende ytvatten **Statusklassning**

	Klassificering
Status ?	
- Ekologisk status	<input checked="" type="checkbox"/> God
- Tillkomst/härkomst	<input checked="" type="checkbox"/> Naturlig
- Kemisk status	<input checked="" type="checkbox"/> Uppnår ej god
Ekologisk status - Biologiska kvalitetsfaktorer ?	
Växtplankton	<input type="checkbox"/> Ej klassad
Näringsämnespåverkan växtplankton	<input type="checkbox"/> Ej klassad
Klorofyll a	<input type="checkbox"/> Ej klassad
Planktontrofiskt index (PTI)	
Totalbiomassa	<input type="checkbox"/> Ej klassad

Artantal för växtplankton	<input type="checkbox"/> Ej klassad
Påväxt-kiselalger	
ACID - Surhetsindex för vattendrag och sjöar	
IPS-index för Kiselalger	
Bottenfauna	
ASPT	
BQI	
MILA	
Makrofyter	<input type="checkbox"/> Ej klassad
Fisk	<input type="checkbox"/> Ej klassad
Fisk i sjöar (EQR8)	<input type="checkbox"/> Ej klassad
Fisk i sjöar AindexW5	
Fisk i sjöar (EindexW3)	
Ekologisk status - Fysikalisk-Kemiska kvalitetsfaktorer ?	
Näringsämnen	<input type="checkbox"/> Ej klassad
Ljusförhållanden	<input type="checkbox"/> Ej klassad
Syrgasförhållanden	<input type="checkbox"/> Ej klassad
Försurning	<input checked="" type="checkbox"/> God
Särskilda förorenande ämnen	<input type="checkbox"/> Ej klassad
Koppar	
Zink	
Ekologisk status - Hydromorfologiska kvalitetsfaktorer ?	
Konnektivitet i sjöar	<input checked="" type="checkbox"/> Måttlig
Längsgående konnektivitet i sjöar	<input checked="" type="checkbox"/> Måttlig
Konnektivitet till närområde och svämplan kring sjöar	
Hydrologisk regim i sjöar	<input checked="" type="checkbox"/> Hög
Vattenståndsvariation i sjöar	<input checked="" type="checkbox"/> Hög
Avvikelse i vinter- eller sommarvattenstånd	<input checked="" type="checkbox"/> Hög
Vattenståndets förändringstakt i sjöar	<input checked="" type="checkbox"/> Hög
Morfologiskt tillstånd i sjöar	<input checked="" type="checkbox"/> Hög
Förändring av sjöars planform	
Bottensubstrat i sjöar	
Strukturer på det grunda vattenområdet i sjöar	
Närområdet runt sjöar	<input checked="" type="checkbox"/> God
Svämplanets strukturer och funktion runt sjöar	<input checked="" type="checkbox"/> Hög
Kemisk status ?	
<i>Klassning av prioriterade ämnen och andra ämnen av betydelse</i>	
Prioriterade ämnen	<input type="checkbox"/> Uppnår ej god
Bromerad difenyleter	<input type="checkbox"/> Uppnår ej god
Kvicksilver och kvicksilverföreningar	<input type="checkbox"/> Uppnår ej god
Miljöproblem och påverkanskällor	
Påverkanskällor ?	

Klassificering

Punktkällor - reningsverk	
Punktkällor - Bräddning	
Punktkällor - IED-industri	
Punktkällor - Inte IED-industri	
Punktkällor - Förorenade områden	
Punktkällor - Deponier	
Punktkällor - Lakvatten från gruvdrift	
Punktkällor - Vattenbruk	
Punktkällor - Andra signifikanta punktkällor	
Diffusa källor - Urban markanvändning	
Diffusa källor - Jordbruk	
Diffusa källor - Skogsbruk	 Betydande påverkan
Diffusa källor - Transport och infrastruktur	
Diffusa källor - Förorenad mark/gammal industrimark	
Diffusa källor - Enskilda avlopp	
Diffusa källor - Atmosfärisk deposition	 Betydande påverkan
Diffusa källor - Materialtäkt	
Diffusa källor - Vattenbruk	
Diffusa källor - Andra relevanta	
Vattenuttag eller vattenavledning - för jordbruk	
Vattenuttag eller vattenavledning för dricksvatten	
Vattenuttag eller vattenavledning - för industri	
Vattenuttag eller vattenavledning - för kylvatten	
Vattenuttag eller vattenavledning - för vattenbruk	
Vattenuttag eller vattenavledning - för vattenkraft	
Vattenuttag eller vattenavledning - annat	
Förändring av konnektivitet genom dammar, barriärer och slussar - för vattenkraft	 Betydande påverkan
Förändring av konnektivitet genom dammar, barriärer och slussar - för dricksvatten	
Förändring av konnektivitet genom dammar, barriärer och slussar - för översvämningsskydd	
Förändring av konnektivitet genom dammar, barriärer och slussar - för bevattning	
Förändring av konnektivitet genom dammar, barriärer och slussar - för turism och rekreation	
Förändring av konnektivitet genom dammar, barriärer och slussar - för industri	
Förändring av konnektivitet genom dammar, barriärer och slussar - för sjöfart	
Förändring av konnektivitet genom dammar, barriärer och slussar - Annat	
Förändring av konnektivitet genom dammar, barriärer och slussar - okända eller föråldrade	
Förändring av hydrologisk regim - jordbruk	
Förändring av hydrologisk regim - Sjöfart	
Förändring av hydrologisk regim - vattenkraft	
Förändring av hydrologisk regim - offentlig vattenförsörjning	

Förändring av hydrologisk regim - fiske och vattenbruk

Förändring av hydrologisk regim - annat

Fysisk förlust av hela eller delar av vattenförekomster

Förändring av morfologiskt tillstånd - för översvämningsskydd

Förändring av morfologiskt tillstånd - för jordbruket

Förändring av morfologiskt tillstånd - för sjöfart

Förändring av morfologiskt tillstånd - annat

Förändring av morfologiskt tillstånd - okända eller föråldrade

Andra hydromorfologiska förändringar

Introducerade sjukdomar eller arter

Exploatering eller borttagande av djur eller växter

Nedskräpning, olaglig avfallsdumpning

Annan signifikant påverkan

Okänd signifikant påverkan

Historisk förorening

Åtgärder

Här presenteras de föreslagna och genomförda åtgärderna för vattenförekomsten.

Juridiskt bindande åtgärder i Vattenmyndigheternas åtgärdsprogram

Vattenmyndigheternas åtgärdsprogram innehåller de åtgärder som myndigheter och kommuner behöver genomföra för att miljö kvalitetsnormerna ska följas. Åtgärdsprogrammen för respektive vattendistrikt hittar du på www.vattenmyndigheterna.se.

Åtgärderna i åtgärdsprogrammet är administrativa åtgärder som är juridiskt bindande. Dessa syftar till att bana väg för de åtgärder som genomförs direkt i vattenmiljöerna för att förbättra vattnets ekologiska och kemiska status.

Möjliga, planerade, pågående och genomförda åtgärder för bättre vattenkvalitet

Nedan visas genomförda och planerade åtgärder samt föreslagna åtgärder som kan behöva genomföras för att uppnå bättre vattenkvalitet. Åtgärderna är inte juridiskt bindande, utan en del i den långsiktiga planeringen för bättre vatten. Det kan finnas ytterligare åtgärder som av olika anledning ännu inte blivit registrerade. Vattenmyndigheterna välkomnar synpunkter och konkreta förbättringsförslag på föreslagna åtgärder.

Möjliga åtgärder i Förvaltningscykel 3 (3 st)							
Åtgärd	Åtgärdskategori	Åtgärdsplats	Effekter	Storlek	Tidsspann	Totalkostnad	Flaggor
Askäterföring	Askäterföring (GROT)	Rödvattnet		0,06 ha	-		
Biotopvård i sjö - Rödvattnet	Biotopvård i sjö	Rödvattnet			-		
Ekologiskt funktionell kantzon skogsbruk	Ekologiskt funktionella kantzoner- skogsbruk	Rödvattnet		1 ha	-		

Möjliga åtgärder i Förvaltningscykel 2 (5 st)							
Förslag på åtgärder som är möjliga att genomföra eller skulle behöva genomföras för att nå god vattenstatus.							
Åtgärd	Åtgärdskategori	Åtgärdsplats	Effekter	Storlek	Tidsspann	Totalkostnad	Flaggor
Nedströmspassage förbi Stora Gla-dammen	Anordningar för nedströmspassage	Glasälven nedströms Stora Gla	Ökning Habitat 4 ha	1 st	-	1 200 000 kr	
Askäterföring	Askäterföring (GROT)	Rödvattnet		0,06 ha	-		
Biotopvård i sjö - Rödvattnet	Biotopvård i sjö	Rödvattnet			-		

Ekologiskt funktionell kantzonskogsbruk	Ekologiskt funktionella kantzoner-skogsbruk	Rödvattnet	1 ha	-
Uppströmspassage förbi regleringsdamm vid Stora Gla	Uppströmspassage	Glasälven nedströms Stora Gla	Ökning Habitat 20 000 m	-

Planerade eller pågående åtgärder (4 st)

Åtgärder som planeras att genomföras eller håller på att genomföras.

Åtgärd	Åtgärdskategori	Åtgärdsplats	Effekter	Status	Storlek	Tidsspann	Flaggor	Totalkostnad
RÖDVATTNET	Kalkning med flyg	RÖDVATTNET		Planerad	9 ton	2014 - 2014		7 500 kr
RÖDVATTNET	Kalkning med flyg	RÖDVATTNET		Planerad	9 ton	2015 - 2015		7 500 kr
RÖDVATTNET	Kalkning med flyg	RÖDVATTNET		Planerad	9 ton	2016 - 2016		7 500 kr
RÖDVATTNET	Kalkning med flyg	RÖDVATTNET		Planerad	9 ton	2017 - 2017		7 500 kr

Genomförda åtgärder (13 st)

Åtgärder som har genomförts i eller kring vattenförekomsten eller har en effekt på vattenförekomsten

Åtgärd	Åtgärdskategori	Åtgärdsplats	Effekter	Storlek	Tidsspann	Flaggor	Totalkostnad
RÖDVATTNET	Kalkning med flyg	RÖDVATTNET		9,4 ton	2009 - 2009		11 000 kr
RÖDVATTNET	Kalkning med flyg	RÖDVATTNET		9,2 ton	2010 - 2010		11 000 kr
RÖDVATTNET	Kalkning med flyg	RÖDVATTNET		8,8 ton	2011 - 2011		8 400 kr
RÖDVATTNET	Kalkning med flyg	RÖDVATTNET		9,2 ton	2012 - 2012		9 300 kr
RÖDVATTNET	Kalkning med flyg	RÖDVATTNET		9,2 ton	2013 - 2013		7 600 kr
RÖDVATTNET	Kalkning med flyg	RÖDVATTNET		9,2 ton	2014 - 2014		7 600 kr
RÖDVATTNET	Kalkning med flyg	RÖDVATTNET		9,2 ton	2015 - 2015		7 300 kr
RÖDVATTNET	Kalkning med flyg	RÖDVATTNET		9,2 ton	2014 - 2014		7 600 kr
RÖDVATTNET	Kalkning med flyg	RÖDVATTNET		9,2 ton	2016 - 2016		12 000 kr
RÖDVATTNET	Kalkning med flyg	RÖDVATTNET		9,2 ton	2017 - 2017		13 000 kr
RÖDVATTNET	Kalkning med flyg	RÖDVATTNET		7,8 ton	2018 - 2018		11 000 kr
RÖDVATTNET	Kalkning med flyg	RÖDVATTNET		9,4 ton	2019 - 2019		13 000 kr
RÖDVATTNET	Kalkning med flyg	RÖDVATTNET		7,8 ton	2020 - 2020		1 500 kr

Miljöövervakning

Övervakningsstation	Program	Undersökning	Programspecifikt ID	Programspecifikt namn
Rödvattnet utlo	Validerande undersökningar, Värmlands län	Provfiske i sjöar		Rödvattnet
Rödvattnet utlo	KEU, Värmlands län	Vattenkemi i sjöar	17STA3401	Rödvattnet utlo

Skyddade områden

Område	EUID	Områdestyp
Avloppskänsliga områden, inlandsvatten, fosfor	SELK001	Avloppsvattendirektivet

Typtillhörighet

Värde

Typindelning/Typtillhörighet (?)

Vattentyp - Sjö	1DLK
Limnisk vattentypsregion	Södra Sverige (1)
Medeldjup (m)	≥ 15 (D)
Alkalinitet (mekv/l)	≤ 1 (L)

Humus (mg Pt/l)

≤ 30 (K)

Vattenversion*I följande versioner har detta objekt existerat***Version**

Ytvatten innan versionshantering

SVAR_2010_1

SVAR_2012_2

SVAR_2016

Datum

2011-05-09 12:09

2011-10-17 12:07

2012-11-08 09:07

2017-06-20 09:29

Cykel

Förvaltningscykel 1 (2004 - 2009)

Förvaltningscykel 2 (2010 - 2016)

Förlängning av förvaltningscykel 2

Förvaltningscykel 3 (2017 - 2021) (aktuell)

Vattentyp

Vattenförekomst

Vattenförekomst

Vattenförekomst

Vattenförekomst

Kontakta Länsstyrelsen i Värmland**E-post** beredningssekretariatet.varmland@lansstyrelsen.se**Hemsida** <http://www.lansstyrelsen.se/varmland/Sv/miljo-och-klimat/vatten-och-vattenanvandning/vattenforvaltning/Pages/index.aspx>