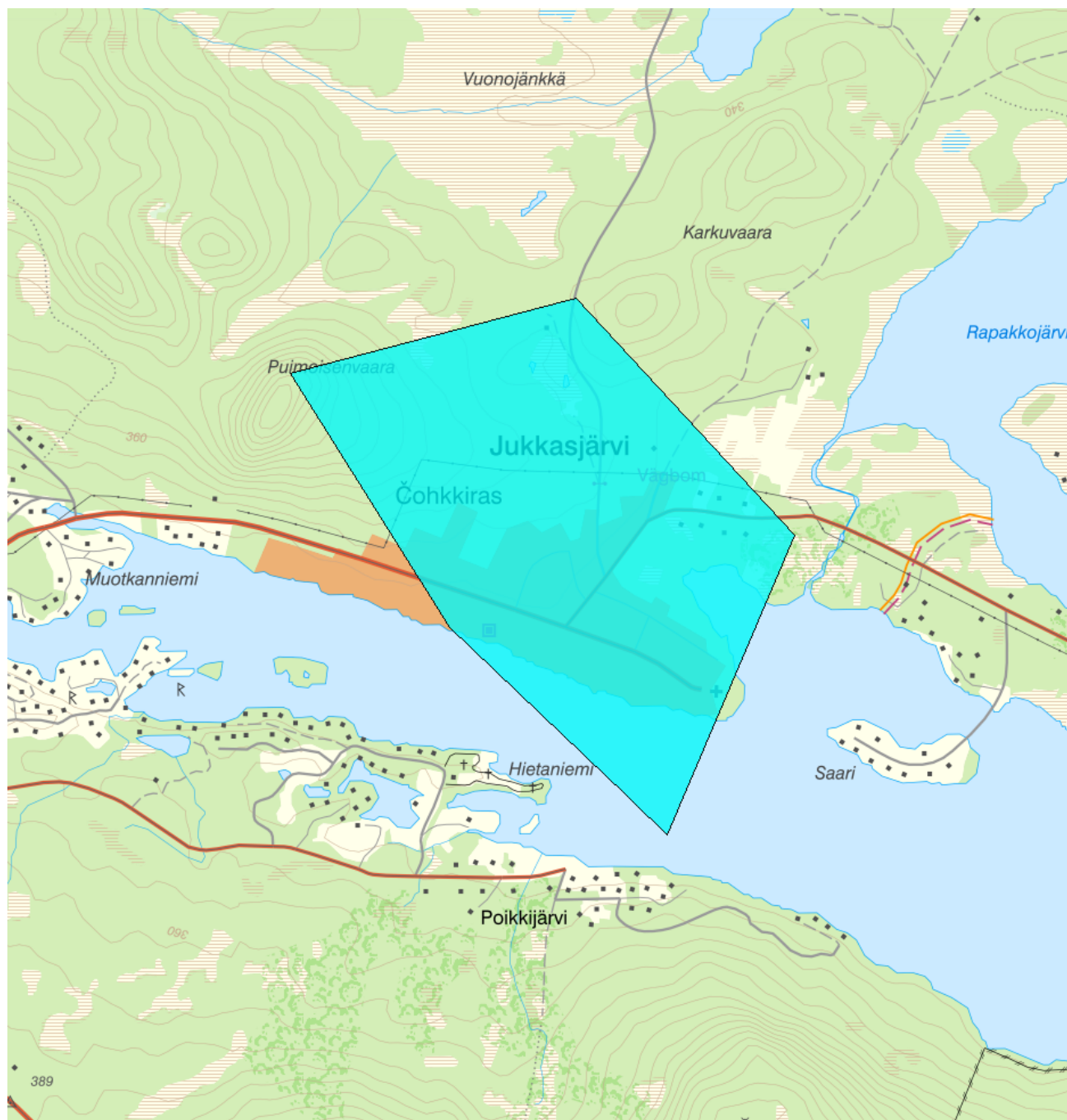


Jukkasjärvi - WA88683166 / SE753735-735466



Förlängning av förvaltningscykel 2

| | | | |
|------------------------------|--|-----------------------------|----------------|
| Vattenkategori | Grundvatten | Län | Norrbottn - 25 |
| Typ | Preliminär vattenförekomst | Kommun | Kiruna - 2584 |
| Distrikt | 1. Bottenviken (Int. dist. Torneälven - Sverige) - SE1TO | Yta (km²) | 4,1 |
| Huvudavrinningsområde | Torneälven - SE1000 | | |

Mer information <http://viss.lansstyrelsen.se/Waters.aspx?waterMSCD=WA88683166>

Viktigt att tänka på ang. grundvattenförekomsternas utbredning

Grundvattenförekomsterna som redovisas i VISS är framtagna för vattenförvaltningens syften. De är ett urval av SGUs hydrogeologiska data, och

vid hydrogeologiska bedömningar bör det alltid ske en kontroll om ytterligare information finns att tillgå i ordinarie databaser.

Miljö kvalitetsnorm

Statusklassning

Klassificering

Status

- Kemisk status

Arsenik

Bly och blyföreningar

Kadmium och kadmiumföreningar

Benso(a)pyrene

Krom

Nickel och nickelföreningar

PFAS 11

Beskrivning av trender

Uppåtgående trend

| Parameter | Version |
|-----------|---------|
| | |

Oförändrad

| Parameter | Version |
|-----------|----------------|
| Ammonium | Arbetsmaterial |

Nedåtgående trend

| Parameter | Version |
|-----------|---------|
| | |

Miljöproblem och påverkanskällor

Miljöproblem

Klassificering

Förändrade grundvattennivåer

Klorid/Sulfat

Miljögifter

Näringsämnen

Organisk/syretärande förorening

Saltvatteninträngning

Mikrobiell förorening

Övriga miljöproblem

Skada på förbundna ytvatten

Skada på förbundna landmiljöer

Påverkanskällor ?

Klassificering

Punktkällor - Förorenade områden

Punktkällor - Deponier

| |
|---|
| Punktkällor - IED-industri |
| Punktkällor - Inte IED-industri |
| Punktkällor - Lakvatten från gruvdrift |
| Punktkällor - Vattenbruk |
| Punktkällor - Andra signifikanta punktkällor |
| Diffusa källor - Jordbruk |
| Diffusa källor - Transport och infrastruktur |
| Diffusa källor - Enskilda avlopp |
| Diffusa källor - Skogsbruk |
| Diffusa källor - Urban markanvändning |
| Diffusa källor - Andra signifikanta diffusa källor |
| Diffusa källor - Förorenad mark/gammal industrimark |
| Diffusa källor - Materialtäkt |
| Vattenuttag - Jordbruk |
| Vattenuttag - Kommunal eller allmän vattentäkt |
| Vattenuttag - Tillverkningsindustri |
| Vattenuttag - Andra relevanta uttag |
| Konstjord vattenåterföring |
| Annan signifikant påverkan |
| Grundvattennivåförändringar |
| Okänd påverkan |
| Historisk förorening |

Åtgärder

Här presenteras de föreslagna och genomförda åtgärderna för vattenförekomsten.

Juridiskt bindande åtgärder i Vattenmyndigheternas åtgärdsprogram

Vattenmyndigheternas åtgärdsprogram innehåller de åtgärder som myndigheter och kommuner behöver genomföra för att miljö kvalitetsnormerna ska följas. Åtgärdsprogrammen för respektive vattendistrikt hittar du på www.vattenmyndigheterna.se.

Åtgärderna i åtgärdsprogrammet är administrativa åtgärder som är juridiskt bindande. Dessa syftar till att bana väg för de åtgärder som genomförs direkt i vattenmiljöerna för att förbättra vattnets ekologiska och kemiska status.

Möjliga, planerade, pågående och genomförda åtgärder för bättre vattenkvalitet

Nedan visas genomförda och planerade åtgärder samt föreslagna åtgärder som kan behöva genomföras för att uppnå bättre vattenkvalitet. Åtgärderna är inte juridiskt bindande, utan en del i den långsiktiga planeringen för bättre vatten. Det kan finnas ytterligare åtgärder som av olika anledning ännu inte blivit registrerade. Vattenmyndigheterna välkomnar synpunkter och konkreta förbättringsförslag på föreslagna åtgärder.

Möjliga åtgärder i Förvaltningscykel 2 (2 st)

Förslag på åtgärder som är möjliga att genomföra eller skulle behöva genomföras för att nå god vattenstatus.

| Åtgärd | Åtgärdskategori | Åtgärdsplats | Effekter | Storlek | Tidsspann | Totalkostnad | Flaggor |
|--|------------------------------|--------------|----------|---------|-------------|--------------|---------|
| Tillstånd vattenuttag Jukkasjärvi | Tillstånd för vattenuttag | Jukkasjärvi | | 1 st | 2022 - 2027 | | |
| Tillsyn av vattenskyddsområde (2012876). | Vattenskyddsområde - Tillsyn | Jukkasjärvi | | 1 st | 2016 - 2021 | 19 000 kr | |

Risk

Risken för att en miljökvalitetsnorm inte följs och att en god miljöstatus inte uppnås ,

Klassificering

Riskbedömning

Risk att Kemisk status inte uppnås 2021

Risk att Kvantitativ status inte uppnås 2021

Risk att Kemisk status inte uppnås 2027

Risk att Kvantitativ status inte uppnås 2027

Miljöövervakning

| Övervakningsstation | Program | Undersökning | Programspecifikt ID | Programspecifikt namn |
|---------------------|---|--|---------------------|-----------------------|
| Jukkasjärvi | RVK, Råvattenkontroll, urval för vattendirektivsövervakning | Grundvattenkemi, råvattenkontroll, Bottenviken | 401 | Jukkasjärvi |

Skyddade områden

| Område | EUID | Områdestyp |
|----------------------------|---------------------|------------------------------------|
| Jukkasjärvi | SEA7SE753735-735466 | Dricksvattenförsörjning, Artikel 7 |
| Vattenskyddsområden | | |
| Jukkasjärvi - 2025040 | | |

Geologisk beskrivning

Utgående modul som kommer ersättas av en ny med ny data. Så informationen här är föråldrad och speglar det som gällde för förvaltningscykel 2 (2010-2016)

| | Värde | Version: Arbetsmaterial |
|---|--|-------------------------|
| Skiktad | Ja | |
| Area | 4 km ² | |
| Skala | 1:250 000 | |
| Skal beskrivning | | |
| Medeldjup | | |
| Medel mäktighet | | |
| Djupintervall | | |
| Anslutna akvatiska ekosystem | Nej | |
| Grundvattenberoende terrestra ekosystem | Nej | |
| Geologisk formation | Sprickakvifer med måttliga uttagsmöjligheter | |
| Vertikal orientering | | |
| Kapacitet | | |
| Kommentar | | |
| Referens | | |

OBS! Bra att känna till om värden som finns i motiveringen till parametern Naturlig grundvattenbildning

Denna beräkning är ett teoretiskt mått på hur mycket grundvatten som kan bildas inom förekomsten. Det ska inte likställas med möjligt grundvattenuttag i förekomsten. För bedömning av möjligt grundvattenuttag, se allmänbeskrivning ovan.

Vattenversion

I följande versioner har detta objekt existerat

| Version | Datum | Cykel | Vattentyp |
|----------|------------------|------------------------------------|----------------------------|
| SGU_2013 | 2013-06-26 12:03 | Förvaltningscykel 2 (2010 - 2016) | Preliminär vattenförekomst |
| 2016_1 | 2017-06-20 09:22 | Förlängning av förvaltningscykel 2 | Preliminär vattenförekomst |

Kontakta Länsstyrelsen i Norrbotten**E-post** BD-DL-beredningssekretariatet@lansstyrelsen.se**Hemsida** <http://www.lansstyrelsen.se/norrboten/Sv/miljo-och-klimat/vatten-och-vattenanvandning/vattenforvaltning/Pages/default.aspx>