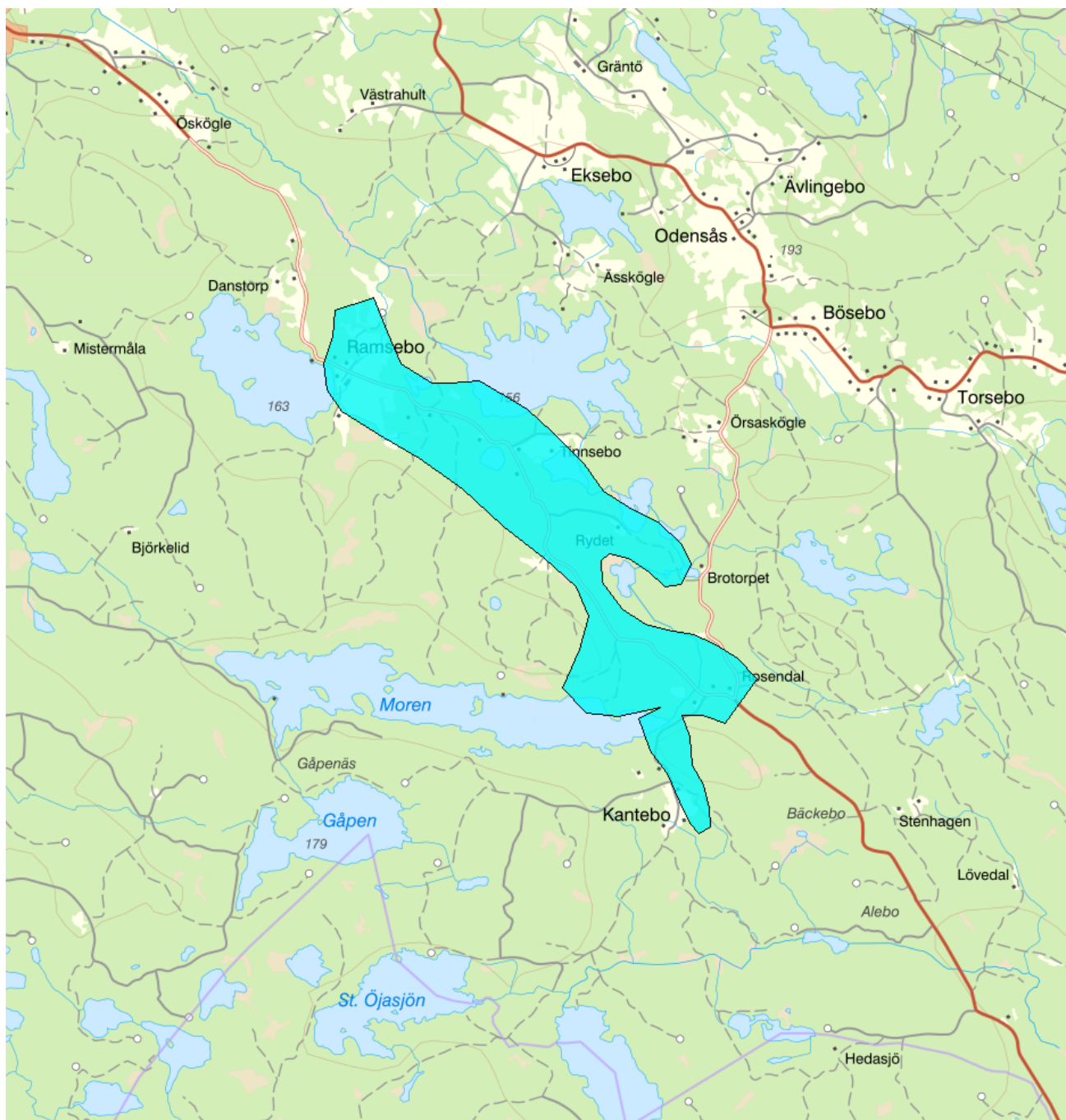


Ramseboformationen - WA94108837 / SE634927-149181



Förvaltningscykel 3 (2017 - 2021)

Vattenkategori	Grundvatten	Län	Kalmar - 08
Typ	Vattenförekomst	Kommun	Hultsfred - 0860
Distrikt	4. Södra Östersjön - SE4	Yta (km²)	4,2
Huvudavrinningsområde	Emån - SE74000		

Mer information <http://viss.lansstyrelsen.se/Waters.aspx?waterMSCD=WA94108837>

Viktigt att tänka på ang. grundvattenförekomsternas utbredning

Grundvattenförekomsterna som redovisas i VISS är framtagna för vattenförvaltningens syften. De är ett urval av SGUs hydrogeologiska data, och vid hydrogeologiska bedömningar bör det alltid ske en kontroll om ytterligare information finns att tillgå i ordinarie databaser.

Allmän beskrivning


Typ av grundvattenmagasin: Sand- och grusförekomst Akviferstyp: Porakvifer Geologisk period: Kvartär Det finns mycket goda eller utmärkta uttagsmöjligheter i bästa del av grundvattenmagasin, storleksordningen 5-25 l/s (ca 400-2 000 m³/d). Den geometriska nogrannheten på magasinets avgränsning är översiktlig. Baserad på regionala hydrogeologiska kartor eller annat översiktligt material.

Miljö kvalitetsnorm

Kemisk status grundvatten

Version: Beslutad

Kvalitetskrav

 God kemisk grundvattenstatus

Enligt SGU:s föreskrifter om miljö kvalitetsnormer och statusklassificering för grundvatten (SGU-FS 2013:2) ska Vattenmyndigheten meddela miljö kvalitetsnormer för grundvattenförekomster som vid kartläggning och analys bedömts vara utsatta för risk att inte uppnå god kemisk grundvattenstatus till nästföljande målår eller vara utsatta för risk att inte bibehålla god kemisk grundvattenstatus till nästföljande målår. Om en grundvattenförekomst inte bedömts vara i risk behöver således inte miljö kvalitetsnormer för vattenförekomsten fastställas enligt SGU:s föreskrifter. Vattenmyndigheten har dock valt att fastställa miljö kvalitetsnormer för samtliga grundvattenförekomster. För de grundvattenförekomster där det inte föreligger någon risk fastställs således normen god kemisk grundvattenstatus. Detta görs för att säkerställa att principen om försämringsförbudet upprätthålls och det blir också en konsekvent hantering i förhållande till hur normerna för ytwaterförekomster fastställs. Miljö kvalitetsnormen anger att målsättningen för grundvattenförekomsten är god kemisk grundvattenstatus. För att förstå vad normen innebär mer konkret får man titta på de riktvärden som fastställts för grundvattenförekomsten. Riktvärdena är en del av själva miljö kvalitetsnormen och är direkt tillämpliga i t.ex. en provningssituation. Ett riktvärde får alltså i princip inte överskridas.

Kvantitativ status



Kvalitetskrav

 God kvantitativ status

Enligt SGU:s föreskrifter om miljö kvalitetsnormer och statusklassificering för grundvatten (SGU-FS 2013:2) ska Vattenmyndigheten meddela miljö kvalitetsnormer för grundvattenförekomster som vid kartläggning och analys bedömts vara utsatta för risk att inte uppnå god kemisk grundvattenstatus till nästföljande målår eller vara utsatta för risk att inte bibehålla god kemisk grundvattenstatus till nästföljande målår. Om en grundvattenförekomst inte bedömts vara i risk behöver således inte miljö kvalitetsnormer för vattenförekomsten fastställas enligt SGU:s föreskrifter. Vattenmyndigheten har dock valt att fastställa miljö kvalitetsnormer för samtliga grundvattenförekomster. För de grundvattenförekomster där det inte föreligger någon risk fastställs således normen god kemisk grundvattenstatus. Detta görs för att säkerställa att principen om försämringsförbudet upprätthålls och det blir också en konsekvent hantering i förhållande till hur normerna för ytwaterförekomster fastställs. Miljö kvalitetsnormen anger att målsättningen för grundvattenförekomsten är god kemisk grundvattenstatus. För att förstå vad normen innebär mer konkret får man titta på de riktvärden som fastställts för grundvattenförekomsten. Riktvärdena är en del av själva miljö kvalitetsnormen och är direkt tillämpliga i t.ex. en provningssituation. Ett riktvärde får alltså i princip inte överskridas.

Beskrivning

Statusklassning

Status	Klassificering
- Kvantitativ status	 God
- Kemisk status	 God
Fosfat	
Nitrat	
Nitrit	
Klorid	
Sulfat	
Ammonium	
Arsenik	

Bekämpningsmedel - alla ämnen

Bekämpningsmedel - enskilt ämne

Bly och blyföreningar

Bensen

1,2-dikloretan

Kadmium och kadmiumföreningar

Kvicksilver och kvicksilverföreningar

Polyaromatiska kolväten (PAH)

Triklormetan (kloroform)

Benso(a)pyrene

Trikloreten och Tetrakloreten

Konduktivitet

Koppar

Krom

Nickel och nickelföreningar

Zink

PFAS 11

Beskrivning av trender**Uppåtgående trend**

Parameter	Version

Oförändrad

Parameter	Version

Nedåtgående trend

Parameter	Version

Miljöproblem och påverkanskällor**Påverkanskällor ?****Klassificering**

Punktkällor - Förorenade områden

Punktkällor - Deponier

Punktkällor - IED-industri

Punktkällor - Inte IED-industri

Punktkällor - Lakvatten från gruvdrift

Punktkällor - Vattenbruk

Punktkällor - Andra signifikanta punktkällor

Diffusa källor - Jordbruk

Diffusa källor - Transport och infrastruktur

Diffusa källor - Enskilda avlopp

Diffusa källor - Skogsbruk

Diffusa källor - Urban markanvändning

Diffusa källor - Andra signifikanta diffusa källor

Diffusa källor - Förorenad mark/gammal
industrimark

Diffusa källor - Materialtäkt

Vattenuttag - Jordbruk

Vattenuttag - Kommunal eller allmän vattentäkt

Vattenuttag - Tillverkningsindustri

Vattenuttag - Andra relevanta uttag

Konstgjord vattenåterföring

Annan signifikant påverkan

Grundvattennivåförändringar

 Ej klassad

Okänd påverkan

 Ej klassad

Historisk förening

Åtgärder

Här presenteras de föreslagna och genomförda åtgärderna för vattenförekomsten.

Juridiskt bindande åtgärder i Vattenmyndigheternas åtgärdsprogram

Vattenmyndigheternas åtgärdsprogram innehåller de åtgärder som myndigheter och kommuner behöver genomföra för att miljö kvalitetsnormerna ska följas. Åtgärdsprogrammen för respektive vattendistrikt hittar du på www.vattenmyndigheterna.se.

Åtgärderna i åtgärdsprogrammet är administrativa åtgärder som är juridiskt bindande. Dessa syftar till att bana väg för de åtgärder som genomförs direkt i vattenmiljöerna för att förbättra vattnets ekologiska och kemiska status.

Möjliga, planerade, pågående och genomförda åtgärder för bättre vattenkvalitet

Nedan visas genomförda och planerade åtgärder samt föreslagna åtgärder som kan behöva genomföras för att uppnå bättre vattenkvalitet. Åtgärderna är inte juridiskt bindande, utan en del i den långsiktiga planeringen för bättre vatten. Det kan finnas ytterligare åtgärder som av olika anledning ännu inte blivit registrerade. Vattenmyndigheterna välkomnar synpunkter och konkreta förbättringsförslag på föreslagna åtgärder.

Genomförda åtgärder (1 st)

Åtgärder som har genomförts i eller kring vattenförekomsten eller har en effekt på vattenförekomsten

Åtgärd	Åtgärdskategori	Åtgärdsplats	Effekter	Storlek	Tidsspänn	Totalkostnad	Flaggor
VA-planering - Hultsfred kommun	Övrig åtgärd – ej specificerad i åtgärdsbiblioteket	Hultsfred		1 st	- 2013		

Miljöövervakning

Övervakningsstation	Program	Undersökning	Programspecifikt ID	Programspecifikt namn
Vimmerby				
Vimmerby	NMÖ, Grundvattennätet	Grundvattennivå		
Vimmerby	NMÖ, Grundvattennätet	Grundvattennivå		

Grundvattenberoende terrestra ekosystem

Inget grundvattenberoende terrestrert ekosystem har identifierats

Geologisk beskrivning

Den beskrivning av geologi och tillrinning som presenteras här ger en översiktlig bild av grundvattenförekomsten som helhet, utifrån vattenförvaltningens syften. Vid till exempel en tillståndsansökan krävs ett mycket mer detaljerat underlag.

Värde

Geologi och egenskaper för grundvattenförekomsten

Typ av grundvattenförekomst

Vattenförande struktur

Noggrannhet på grundvattenförekomstens gränser

Akviferstyp

Uttagsmöjlighet jordförekomster

Uttagsmöjlighet bergförekomster

Sårbarhet

Överlagrande grundvattenförekomster

Omättad zon: förekomst av tätande lager

Omättad zon: medelmäktighet

Omättad zon: maximal mäktighet

Mättad zon: medelmäktighet

Mättad zon: maximal mäktighet

Artesiskt grundvatten

Respons på nederbörd

Tillrinning och flödesriktning

Tillrinningsområde

Strömningsriktning

Tillrinningsområdets storlek

Över eller under högsta kustlinjen

Inducerad infiltration

Vattenversion

I följande versioner har detta objekt existerat

Version

Grundvatten innan versionshantering

SGU

SGU_2013

2016_1

Datum

2011-05-09 12:09

2011-10-17 13:47

2013-06-26 12:03

2017-06-20 09:22

Cykel

Förvaltningscykel 1 (2004 - 2009)

Förvaltningscykel 2 (2010 - 2016)

Förlängning av förvaltningscykel 2

Förvaltningscykel 3 (2017 - 2021) (aktuell)

Vattentyp

Vattenförekomst

Vattenförekomst

Vattenförekomst

Vattenförekomst

Kontakta Länsstyrelsen i Kalmar

E-post H-DL-Beredningssekretariatet@lansstyrelsen.se

Hemsida <http://www.lansstyrelsen.se/kalmar/sv/miljo-och-klimat/vatten-och-vattenanvandning/vattenforvaltning/Pages/beredningssekr.aspx>